



# TOOLCRAFT

Ⓝ Oorspronkelijke gebruiksaanwijzing  
**Draadloze luchtcompressor**  
Bestelnr. 2471599

Pagina 2 - 18

CE

# 1 Inhoudsopgave



2	Inleiding .....	3
3	Beoogd gebruik.....	3
4	Leveringsomvang .....	3
5	Meest recente gebruiksaanwijzing.....	3
6	Beschrijving van de symbolen .....	4
7	Veiligheidsinstructies .....	4
	7.1 Eerst lezen.....	4
	7.2 Algemene informatie .....	4
	7.3 Omgang.....	5
	7.4 Bedrijfsomgeving .....	5
	7.5 Gebruik .....	5
	7.6 Aangesloten apparatuur.....	5
	7.7 Algemene veiligheidswaarschuwingen voor elektrisch gereedschap .....	5
	7.8 Compressor .....	7
	7.9 Risico voor ademhaling (verstikking).....	8
	7.10 Hulpstukken en accessoires .....	8
	7.11 Risico door projectielen.....	8
8	Productoverzicht .....	9
	8.1 Compressor .....	9
	8.2 Accessoires.....	10
9	Veiligheidsfuncties .....	10
	9.1 Preventie van onbedoeld starten .....	10
	9.2 Drukschakelaar.....	10
	9.3 Veiligheidsventiel .....	10
10	Gebruik .....	11
11	Manometers.....	12
12	Probleemoplossing .....	12
13	Reiniging.....	12
14	Onderhoud(Lucht tank aftappen/tankdruk laten ontsnappen) .....	13
15	Opslag .....	15
16	Conformiteitsverklaring (DOC).....	16
17	Weggoeien.....	16
18	Technische gegevens .....	17
	18.1 Product .....	17
	18.2 Optionele accessoires .....	17
19	Onderdelen .....	18
	19.1 Diagram .....	18
	19.2 Lijst .....	19

## 2 Inleiding

Beste klant,

Hartelijk dank voor de aankoop van dit product.

Bij technische vragen kunt u zich wenden tot onze helpdesk. Voor meer informatie kunt u kijken op [www.conrad.nl](http://www.conrad.nl) of [www.conrad.be](http://www.conrad.be).

## 3 Beoogd gebruik

Het product is een snoerloze compressor die wordt aangedreven door 2x 20 V oplaadbare batterijen. Het kan worden gebruikt om:

- voorwerpen op te pompen zoals fietsbanden, ballen en luchtmatrassen.
- pneumatisch gereedschap te bedienen waarvoor een werkdruk van 4 - 6 bar nodig is, zoals een nagelpistool.

Het product is niet bedoeld voor gebruik in commerciële, handels- of industriële toepassingen.

Het product is alleen bestemd voor gebruik binnenshuis. Gebruik het niet buitenshuis. Contact met vocht moet absoluut worden vermeden.

Als het product voor andere doeleinden wordt gebruikt dan hier beschreven, kan het product worden beschadigd. Verkeerd gebruik kan leiden tot kortsluiting, brand, elektrische schokken of andere gevaren.

Het product is voldoet aan de nationale en Europese wettelijke voorschriften. Om veiligheids- en goedkeuringsredenen mag u niets aan dit product veranderen.

Lees de gebruiksaanwijzing goed door en bewaar deze op een veilige plek. Het product mag alleen samen met de gebruiksaanwijzing aan derden worden doorgegeven.

Alle bedrijfs- en productnamen zijn handelsmerken van de betreffende eigenaren. Alle rechten voorbehouden.

## 4 Leveringsomvang

- Product
- Hogedrukslang
- 3x mondstukpunten:
  - Mondstuk voor luchtmatrassen
  - Mondstuk voor opblaasboten
  - ø8 mm mondstuk
- Adapter voor mondstukpunten
- Conisch mondstuk
- Messing koppelingsadapter
- Messing conisch mondstuk
- Kogelnaald
- Gebruiksaanwijzing

### Opmerking:

Dit product wordt niet geleverd met accu en lader. Zie voor meer informatie paragraaf "18.2 Optionele accessoires" op pagina 16.

## 5 Meest recente gebruiksaanwijzing

Download de meest recente gebruiksaanwijzing via [www.conrad.com/downloads](http://www.conrad.com/downloads) of scan de afgebeelde QR-code. Volg de aanwijzingen op de website.



## 6 Beschrijving van de symbolen

De volgende symbolen staan op het product/apparaat of worden gebruikt in de tekst:



Dit symbool waarschuwt voor gevaren die tot persoonlijk letsel kunnen leiden.



Draag ademhalingsbescherming.



Draag gehoorbescherming.



Draag een veiligheidsbril.



Risico op brandwonden. Oppervlaktes kunnen heet worden.



Het apparaat start automatisch zonder waarschuwing als de druk verlaagt tot onder de inschakeldruk.



Lees de gebruiksaanwijzingen.

## 7 Veiligheidsinstructies



Lees de gebruiksaanwijzing aandachtig door en neem vooral de veiligheidsinformatie in acht. Indien de veiligheidsinstructies en de aanwijzingen voor een juiste bediening in deze gebruiksaanwijzing niet worden opgevolgd, aanvaarden wij geen verantwoordelijkheid voor hieruit resulterend persoonlijk letsel of materiële schade. In dergelijke gevallen vervalt de aansprakelijkheid/garantie.

### 7.1 Eerst lezen

- Dit apparaat is niet bedoeld voor gebruik door personen (inclusief kinderen) met verminderde fysieke, sensorische of mentale vaardigheden of gebrek aan ervaring en/of gebrek aan kennis, tenzij ze onder toezicht staan van een persoon die verantwoordelijk is voor hun veiligheid of tenzij ze instructies hebben ontvangen over hoe het apparaat dient te worden gebruikt.
- Houd kinderen onder toezicht zodat zij het apparaat niet als speelgoed gebruiken.

### 7.2 Algemene informatie

- Dit apparaat is geen speelgoed. Houd het buiten het bereik van kinderen en huisdieren.
- Laat verpakkingsmateriaal niet achteloos rondslingeren. Dit kan voor kinderen gevaarlijk speelgoed worden.

- Als u nog vragen hebt die niet door deze gebruiksaanwijzing worden beantwoord, kunt u contact opnemen met onze technische dienst of ander technisch personeel.
- Onderhoud, aanpassingen en reparaties mogen alleen uitgevoerd worden door een technicus of een daartoe bevoegd servicecentrum.

### 7.3 Omgang

- Behandel het product met zorg. Schokken, stoten of zelfs een val van geringe hoogte kunnen het product beschadigen.

### 7.4 Bedrijfsomgeving

- Stel het product niet aan mechanische spanning bloot.
- Bescherm het product tegen extreme temperaturen, sterke schokken, brandbare gassen, stoom en oplosmiddelen.
- Bescherm het product tegen hoge luchtvochtigheid en vocht.
- Bescherm het product tegen direct zonlicht.

### 7.5 Gebruik

- Raadpleeg een expert als u vragen hebt over gebruik, veiligheid of aansluiting van het apparaat.
- Als het product niet langer veilig gebruikt kan worden, stel het dan buiten bedrijf en zorg ervoor dat niemand het per ongeluk kan gebruiken. Probeer het product NIET zelf te repareren. Veilig gebruik kan niet langer worden gegarandeerd als het product:
  - zichtbaar is beschadigd,
  - niet meer naar behoren werkt,
  - gedurende een langere periode onder slechte omstandigheden is opgeslagen of
  - onderhevig is geweest aan ernstige transportbelasting.

### 7.6 Aangesloten apparatuur

- Neem tevens de veiligheids- en gebruiksinstructies van andere apparaten die op het product zijn aangesloten in acht.

### 7.7 Algemene veiligheidswaarschuwingen voor elektrisch gereedschap

**Bewaar alle waarschuwingen en instructies voor toekomstig gebruik.** De term "elektrisch gereedschap" in de waarschuwingen verwijst naar uw op netvoeding werkend (met snoer) elektrisch gereedschap of op batterijen werkend (snoerloos) elektrisch gereedschap.

#### 7.7.1 Veiligheid op de werkplek

- **Houd de werkomgeving schoon en goed verlicht.** Rommelige of donkere ruimtes vragen om ongelukken.
- **Gebruik geen elektrisch gereedschap in explosieve ruimten, bijvoorbeeld in de aanwezigheid van ontvlambare vloeistoffen, gassen of stof.** Elektrisch gereedschap creëert vonken en deze kunnen stof of dampen laten ontbranden.
- **Houd kinderen en omstanders uit de buurt wanneer u elektrisch gereedschap bedient.** Aflleiding kan leiden tot controleverlies.

#### 7.7.2 Elektrische veiligheid

- **Laat uw lichaam niet in contact komen met geaarde oppervlakken, zoals buizen, radiatoren, fornuizen en koelkasten.** Er bestaat een verhoogd risico op elektrische schokken als uw lichaam geaard is.
- **Stel elektrisch gereedschap niet bloot aan regenachtige of natte omstandigheden.** Water dat in elektrisch gereedschap terechtkomt, verhoogt het risico op een elektrische schok.

### 7.7.3 Persoonlijke veiligheid

- **Wees waakzaam, let op wat u doet en gebruik uw gezond verstand wanneer u elektrisch gereedschap gebruikt.** Gebruik elektrisch gereedschap niet wanneer u zich moe voelt of onder de invloed bent van drugs, alcohol of medicijnen. Slechts eventjes niet opletten bij het gebruik van elektrisch gereedschap kan leiden tot ernstig persoonlijk letsel.
- **Gebruik persoonlijke beschermingsmiddelen. Draag altijd oogbescherming.** Persoonlijke beschermingsmiddelen zoals een stofmasker, veiligheidsschoenen met antisliplaag, veiligheidshelm of gehoorbescherming die voor gepaste omstandigheden worden gebruikt, zullen persoonlijk letsel verminderen.
- **Vermijd onbedoeld starten. Zorg ervoor dat de schakelaar in de uit-stand staat voordat u het gereedschap aansluit op de voedingsbron en/of batterij, oppakt of draagt.** Elektrisch gereedschap dragen met uw vinger op de schakelaar of elektrisch gereedschap met een ingeschakelde schakelaar van stroom voorzien, vraagt om ongelukken.
- **Verwijder eventuele stelsleutels of andere sleutels voordat u elektrische gereedschap inschakelt.** Een moersleutel of andere sleutel die aan een draaiend onderdeel van elektrisch gereedschap is bevestigd, kan leiden tot persoonlijk letsel.
- **REIK NIET TE VER. Zorg er altijd voor dat u stevig en stabiel staat.** Dit zorgt voor een betere controle over elektrische gereedschap in onverwachte situaties.
- **Draag gepaste kleding. Draag geen loshangende kleding of juwelen. Houd uw haar, kleding en handschoenen uit de buurt van bewegende delen.** Losse kleding, sieraden of lang haar kunnen verstrikt raken in bewegende delen.
- **Als er apparaten beschikbaar zijn voor de aansluiting van stofafzuig- en opvangvoorzieningen, zorg er dan voor dat deze zijn aangesloten en correct worden gebruikt.** Het gebruik van stofafzuiging kan stofgerelateerde gevaren verkleinen.

### 7.7.4 Gebruik en onderhoud van elektrisch gereedschap

- **Overbelast het elektrisch gereedschap niet. Gebruik het juiste elektrisch gereedschap voor uw toepassing.** Met het juiste elektrisch gereedschap werkt u beter en veiliger binnen het aangegeven capaciteitsbereik.
- **Gebruik het elektrisch gereedschap niet als de schakelaar niet kan worden in- en uitgeschakeld.** Een elektrisch gereedschap dat niet met de schakelaar kan worden bediend is gevaarlijk en moet worden gerepareerd.
- **Trek de stekker uit het stopcontact en/of de accu van het elektrische gereedschap voordat u aanpassen maakt, van accessoire wisselt of elektrisch gereedschap opbergt.** Deze preventieve voorzorgsmaatregelen beperken het risico op onbedoeld starten van het elektrisch gereedschap.
- **Berg niet-gebruikt gereedschap op buiten het bereik van kinderen en zorg ervoor dat personen die niet vertrouwd zijn met het gereedschap of die deze instructies niet hebben gelezen het gereedschap niet gebruiken.** Elektrisch gereedschap is gevaarlijk wanneer dit door onervaren personen wordt gebruikt.
- **Onderhoud van elektrisch gereedschap. Controleer of de bewegende onderdelen correct functioneren en niet vastklemmen en of de onderdelen zodanig gebroken of beschadigd zijn dat de werking van het elektrisch gereedschap nadelig wordt beïnvloed. Laat beschadigde onderdelen repareren voordat u het elektrisch gereedschap gebruikt.** Vele ongevallen worden veroorzaakt door slecht onderhouden elektrisch gereedschap.
- **Gebruik elektrisch gereedschap, accessoires, boren, enz. in overeenstemming met deze instructies en houd daarbij rekening met de werkomstandigheden en de uit te voeren werkzaamheden.** Elektrisch gereedschap gebruiken voor andere dan de beoogde werkzaamheden kan leiden tot een gevaarlijke situatie.

### 7.7.5 Reparatie

- **Laat uw elektrisch gereedschap repareren door een bevoegde reparateur die uitsluitend identieke vervangingsonderdelen gebruikt.** Dit zorgt ervoor dat de veiligheid van het elektrische gereedschap in stand wordt gehouden.

## 7.8 Compressor

### 7.8.1 Transport

- Gebruik geen aangesloten luchtslang om de compressor te dragen of verplaatsen. Gebruik altijd de handgreep om het product te transporteren.
- Laat de druk in de luchtank ontsnappen voordat u het apparaat verplaatst. Zie "14 Onderhoud(Luchtank aftappen/tankdruk laten ontsnappen)" op pagina 13.

### 7.8.2 Locatie

- Plaats het product op een stevig en vlak oppervlak.
- Gebruik het product nooit in ruimtes waar gewerkt wordt met waternevel.
- Gebruik het product nooit waar zuren, dampen, explosieve gassen of brandbare gassen aanwezig zijn.
- Gebruik het product alleen met goede ventilatie en bij een omgevingstemperatuur van +5 tot +40 °C.
- Risico op vallen! Gebruik het product nooit op een dak of andere verhoogde plekken. Gebruik een extra luchtslang om hoge plekken te bereiken.

### 7.8.3 Vóór de ingebruikname

- Inspecteer het product op scheuren, gaatjes of andere onvolkomenheden waardoor het product onveilig is om te worden gebruikt.
- Controleer voordat u het product op de voeding aansluit of de gegevens op het typeplaatje overeenkomen met die van de oplaadbare accu.
- Zorg ervoor dat de aangezogen lucht droog en stofvrij is.
- Gebruik flexibele slangen om te voorkomen dat het leidingsysteem teveel wordt belast bij de aansluiting tussen het compressorsysteem en leidingsysteem. Gebruik geen lange luchtslangen.

### 7.8.4 Tijdens het gebruik

- Bescherm materiaal- en luchtleidingen tegen schade of lekken. Houd de slang en het elektriciteitsnoer uit de buurt van scherpe voorwerpen, gemorste chemicaliën, olie, oplosmiddelen en natte vloeren.
- De manometer op de compressor is slechts bedoeld ter referentie. Gebruik tijdens het oppompen regelmatig een nauwkeurige manometer om het risico op te hard opblazen te verminderen. Blokkeer tijdens gebruik nooit de uitgangen voor het oppompen.
- Risico op te hard opblazen
  - Laat een compressor nooit onbeheerd achter terwijl de luchtslang is bevestigd aan het item dat wordt opgeblazen.
  - Houd standaard 3 m afstand van het object dat wordt opgepompt.
  - Stel de regelaar niet hoger in dan de gemarkeerde maximale druk van het aangesloten voorwerp.
  - Er bestaat risico op barsten bij gebruik met objecten waarbij de uitgangsdruk van de compressor groter is dan de aangegeven maximale druk van het op te blazen voorwerp. Niet gebruiken voor voorwerpen met een nominale druk van minder dan 8 bar (ongeveer 116 psi).
  - Houd de objecten zorgvuldig in de gaten tijdens het opblazen.
  - Overschrijd de nominale drukwaarde van enig onderdeel van het systeem niet.

### **7.8.5 Risico op brand/ontploffing**

- Houd de luchtcompressor minimaal 10 meter uit de buurt van explosieve dampen, bijvoorbeeld bij gebruik van een spuitpistool.
- Laat de luchtcompressor niet voor langere tijd onbeheerd achter met de accu er nog in.
- Gebruik het product alleen in de juiste oriëntatie.
- Houd de buitenkant van de compressor droog, schoon en vrij van olie en vet. Zie onder deel "Onderhoud en reiniging" voor meer informatie.
- Bedek of belemmer nooit de aanzuig-/ventilatieopeningen van het product.

### **7.8.6 Ademhalingsbescherming**

- Bescherm uw longen. Draag tijdens gebruik een gezichts- of stofmasker om uzelf te beschermen tegen stof of vuil in de lucht.

### **7.9 Risico voor ademhaling (verstikking)**

- Perslucht is niet veilig om in te ademen. De luchtstroom kan koolmonoxide, giftige dampen of vaste deeltjes uit de luchttank bevatten.
- Het inademen van deze verontreinigingen kan ernstig of zelfs fataal letsel veroorzaken.

### **7.10 Hulpstukken en accessoires**

- Als de drukklasse van luchtgereedschap, spuitpistolen, accessoires, banden en andere opblaasbare voorwerpen wordt overschreden, kunnen deze ontploffen of uit elkaar vliegen, wat ernstig letsel kan veroorzaken.
- Gebruik toevoerslangen die geschikt zijn voor 8 bar of meer.

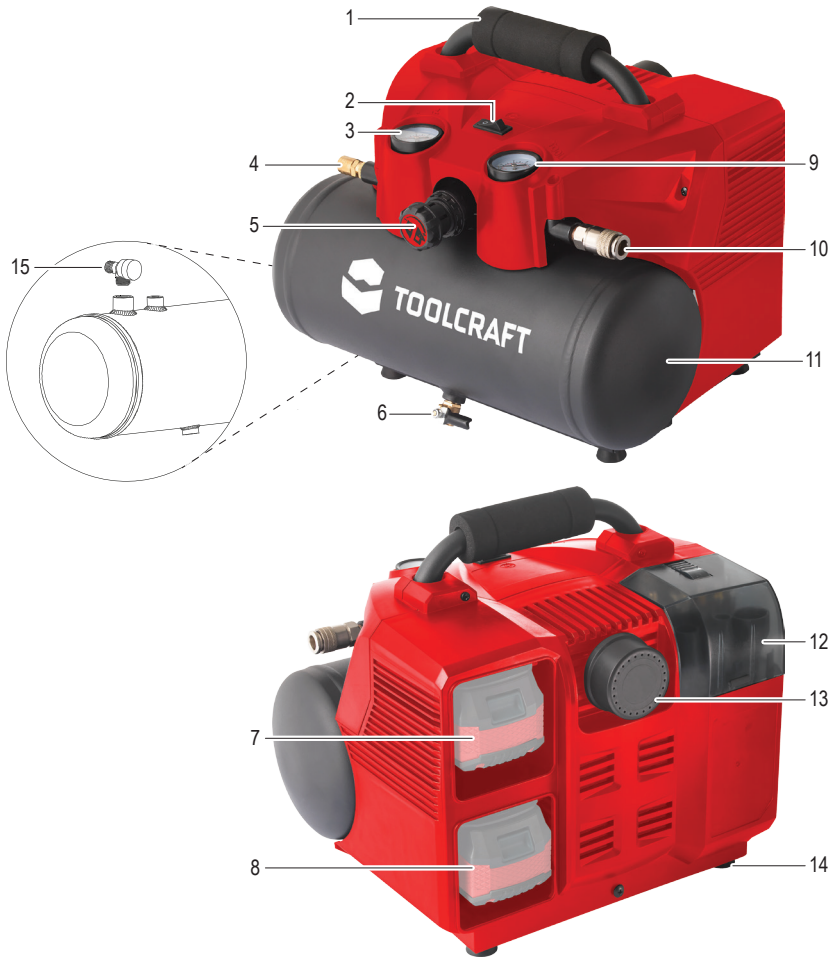
### **7.11 Risico door projectielen**

- Richt een straal perslucht nooit op mensen of dieren. De persluchtstroom kan vuil, spanen, losse deeltjes en kleine voorwerpen met hoge snelheid voortstuwen, wat tot schade aan eigendommen en/of persoonlijk letsel kan leiden.



# 8 Productoverzicht

## 8.1 Compressor



- 1 Draagbeugel
- 2 AAN/UIT-schakelaar
- 3 **TANK**-manometer
- 4 Veiligheidsventiel
- 5 Drukregelaar
- 6 Aftapventiel condenswater
- 7 Accu (afzonderlijk verkrijgbaar)
- 8 Accu (afzonderlijk verkrijgbaar)

- 9 **TOOL** (gereedschap)-manometer
- 10 Persluchtuitlaat (snelkoppeling)
- 11 Luchtank
- 12 Set met 8 adapters
- 13 Luchtinlaatfilter (nooit afdekken)
- 14 Voet
- 15 Terugslagventiel

## 8.2 Accessoires



- A1 Slanguitlaat:  
Aansluiten op accessoire/gereedschap
- A2 Slanginlaat:  
Aansluiten op persluchtuitlaat
- B1 Mondstuk voor luchtmatrassen
- B2 Mondstuk voor opblaasboten
- B3 ø8 mm mondstuk
- C Adapter voor: B1, B2, B3
- D Conisch mondstuk
- E Messing koppelingsadapter
- F Messing conisch mondstuk
- G Kogelnaald

## 9 Veiligheidsfuncties

### 9.1 Preventie van onbedoeld starten

- Als de AAN-/UIT-schakelaar op de stand AAN staat, zal de compressor niet starten als de oplaadbare batterij wordt verwijderd en weer wordt geïnstalleerd.
- Schakel het apparaat UIT en weer AAN om te blijven gebruiken.

### 9.2 Drukschakelaar

De drukschakelaar werkt automatisch om:

- de motor te starten wanneer de druk in de lucht tank verlaagt tot onder de in de fabriek ingestelde "inschakeldruk".
- de motor te stoppen wanneer de druk in de lucht tank de in de fabriek ingestelde "uitschakeldruk" bereikt.

Zie paragraaf "18 Technische gegevens" op pagina 16".

### 9.3 Veiligheidsventiel

Als de drukschakelaar de luchtcompressor niet uitschakelt op de ingestelde "uitschakeldruk", zal het veiligheidsventiel bescherming bieden tegen hoge druk door in te schakelen op een in de fabriek ingestelde druk (die iets hoger is dan de ingestelde "uitschakeldruk" van de drukschakelaar).

Zie alinea "18 Technische gegevens" op pagina 16".

## 10 Gebruik



### Waarschuwing

#### Risico op onveilig gebruik.

- Houd de luchtslang stevig in de hand vast bij het installeren of loskoppelen om te voorkomen dat de slang gaat slingeren.
- Controleer de lucht tank vóór elk gebruik op tekenen van roest en schade.
- Gebruik de compressor nooit met een beschadigde of roestige lucht tank. Als u schade constateert, raadpleeg dan een gespecialiseerde werkplaats of neem contact op met klantenservice.



### WAARSCHUWING

#### Risico op overdruk

- **Pomp bij het opblazen van items met een nominale druk van 0,7 bar (ong. 10 psi) of minder door middel van korte luchtstoten en controleer na elke luchtstoot of de juiste druk is bereikt door te voelen of met behulp van een gekalibreerd meetapparaat.**
- Teveel luchtdruk vormt een gevaarlijk risico op het barsten van een opgeblazen voorwerp.
- Houd rekening met de maximale drukwaarde gespecificeerd door de fabrikant voor luchtgereedschap en accessoires.
- Zorg ervoor dat de regelaar is ingesteld op een druk die lager is dan de maximale werkdruk van het aangesloten gereedschap.

### Belangrijk!

#### Gebruikscyclus:

- Verleng de levensduur van het product door deze niet onafgebroken te laten werken.
  - Wij raden een gebruikscyclus aan van 10 minuten AAN/10 minuten UIT.
1. Zorg ervoor dat de voeding UIT is geschakeld.
  2. Draai de regelaarknop linksom om de uitlaatdruk in te stellen op nul.
  3. Voor een visuele inspectie uit van de luchtslang en accessoires voordat u deze aansluit. Vervang indien nodig.
  4. Installeer 2x oplaadbare accu's.
  5. Schakel de voeding AAN.
  6. Pas de drukregelaar aan totdat de **TOOL** (gereedschap)-manometer de gewenste instelling aangeeft.
  7. Draai de regelaarknop nadat uw taak is voltooid linksom om de uitlaatdruk in te stellen op nul.
  8. Verwijder alle aangesloten accessoires.
  9. Tap na elk gebruik condens uit de lucht tank. Zie "14 Onderhoud(Lucht tank aftappen/tankdruk laten ontsnappen)" op pagina 13.

# 11 Manometers

Er is geen bedrijfslucht beschikbaar totdat de compressor de **TANK**-druk heeft verhoogd tot boven de druk ingesteld bij de **TOOL** (gereedschap)-manometer. Het kan eventjes duren totdat de druk in de tank is opgebouwd.

- **TANK**-manometer: Toont de reserveluchtdruk in de tank.
- **TOOL** (gereedschap)-manometer: Toont de luchtdruk beschikbaar bij de uitlaatzijde. Deze druk wordt geregeld door de regelaar en is altijd lager dan of gelijk aan de tankdruk.

# 12 Probleemoplossing

## Belangrijk:

Als onderdelen beschadigd zijn of moeten worden vervangen, raadpleeg dan een gespecialiseerde werkplaats of neem contact op met klantenservice.

Probleem	Mogelijke oorzaak	Aanbevolen oplossing
De compressor start niet.	Geen stroomvoorziening.	Controleer de oplaadbare accu's.
	Te lage omgevingstemperatuur.	Nooit gebruiken bij omgevingstemperaturen <5 °C.
	De motor is oververhit geraakt.	Schakel de stroom UIT. Elimineer de oorzaak van de oververhitting en/of laat de motor afkoelen.
De compressor start, maar er is geen uitlaatdruk.	Het terugslagventiel lekt.	Controleer het terugslagventiel. Vervang indien nodig.
	De afdichtingen zijn beschadigd.	Controleer de afdichtingen op schade. Vervang indien nodig.
	Het aftapventiel voor het condenswater lekt of is niet volledig gesloten.	Controleer het aftapventiel. Vervang indien nodig.
Wanneer de compressor start, wordt de druk aangegeven op de manometer, maar er is geen druk aan het uiteinde van de hogedrukslang.	De slangaansluitingen lekken.	Controleer de persluchtslang en aangesloten accessoires. Vervang indien nodig.
	Een snelkoppeling heeft een lekkage.	Controleer de snelkoppeling. Vervang indien nodig.
	Er is een te lage druk ingesteld op de drukregelaar.	Gebruik de drukregelaar om de ingestelde druk te verhogen.


# 13 Reiniging

## Belangrijk:

- Gebruik geen agressieve schoonmaakmiddelen, schoonmaakalcohol of andere chemische oplossingen. Ze beschadigen de behuizing en kunnen een storing aan het product veroorzaken.
- Dompel het product niet in water.


1. Koppel de accu('s) los.
2. Reinig het product met een droog, pluisvrij doekje.
3. Gebruik een stofzuiger met een zachte borstel om blokkeringen uit de luchtinlaatfilter te verwijderen.

## 14 Onderhoud(Luchttank aftappen/tankdruk laten ontsnappen)

 Waarschuwing:

### Risico op verwondingen

- Om het risico op ernstig persoonlijk letsel te vermijden, schakelt u de stroom uit en verwijdert u de accu voordat u aanpassingen maakt of hulpstukken of accessoires verwijdert/installeert.
- Onbedoeld starten kan letsel veroorzaken.

 Waarschuwing:

### Risico op onveilig gebruik. Risico door lawaai.

- De luchttank bevat een hoge luchtdruk. Houd uw gezicht en andere lichaamsdelen uit de buurt van de uitlaat of het aftapventiel.
- Draag een veiligheidsbril bij het aftappen, omdat vuil in het gezicht kan worden geworpen.
- Draag gehoorbescherming, omdat de luchtstroom veel lawaai maakt tijdens het aftappen.

 **WAARSCHUWING:**

### Risico op barsten.

- Er condenseert water in de luchttank.
- Als dit water niet wordt afgetapt, kan het de luchttank aantasten en verzwakken, waardoor het risico op barsten bestaat.

### Opmerking:

#### Risico op schade aan eigendommen.

Afgetapt water uit de luchttank kan olie en roest bevatten die vlekken kunnen veroorzaken.

1. Schakel de stroom UIT.
2. Verwijder alle geïnstalleerde accu's.
3. Draai de regelaarknop linksom om de uitlaatdruk in te stellen op nul.
4. Verwijder alle aangesloten accessoires.
5. Plaats een geschikte opvangbak onder het aftapventiel om het water op te vangen.
6. Laat het water uit de luchttank lopen door het aftapventiel aan de onderzijde van de tank langzaam te openen.
7. (Indien nodig) Gebruik de handgreep om de compressor richting het aftapventiel te kantelen.
8. Sluit het aftapventiel na het water te hebben afgetapt.

### Belangrijk:

- Als het aftapventiel geblokkeerd is, met de voeding UIT, laat u alle luchtdruk ontsnappen door een apparaat aan te sluiten op de luchtleiding en deze te laten werken totdat de **TANK**-manometer nul bar aangeeft.
- U kunt het ventiel vervolgens verwijderen, reinigen en opnieuw installeren.

### Belangrijk:

- Alle reparaties moeten worden uitgevoerd door een gespecialiseerde werkplaats

## 15 Opslag

### **Belangrijk:**

- Berg de compressor uitsluitend op een droge plek op.
- Altijd rechtop opbergen, nooit gekanteld!

1. Schakel de stroom UIT.
2. Verwijder alle geïnstalleerde accu's.
3. Draai de regelaarknop linksom (-) om de uitlaatdruk in te stellen op nul.
4. Verwijder alle aangesloten accessoires.



### **WAARSCHUWING:**

#### **Risico op letsel en/of schade aan eigendommen.**

Zie "14 Onderhoud(Luchttank aftappen/tankdruk laten ontsnappen)" op pagina 13.

5. Laat de luchtdruk ontsnappen en tap vervolgens al het water uit de tank.
6. Laat het product en alle hulpstukken volledig aan de lucht drogen.
7. Berg het product op een schone en droge plek op.

## 16 Conformiteitsverklaring (DOC)

Bij deze verklaart Conrad Electronic SE, Klaus-Conrad-Strasse 1, D-92240 Hirschau, dat dit product voldoet aan de Europese richtlijn 2014/53/EU.

### EMV Richtlinie 2014/30/EU/EMC-richtlijn 2014/30/EU

EN 55014-1:2017

EN 55014-2:2015

### MD Richtlinie 2006/42/EG/MD-richtlijn 2006/42/EC

EN 62841-1:2015

EN 1012-1:2010

### RoHS Richtlinie 2011/65/EU + 2015/863/EU/RoHS-richtlijn 2011/65/EU + 2015/863/EU

- De volledige tekst van de EG-conformiteitsverklaring staat als download via het volgende internetadres ter beschikking: [www.conrad.com/downloads](http://www.conrad.com/downloads)

Voer het bestelnummer van het product in het zoekveld in; vervolgens kunt u de EU-conformiteitsverklaring downloaden in de beschikbare talen.

## 17 Weggoien



Dit symbool moet zijn aangebracht op alle elektrische en elektronische apparatuur die op de EU-markt wordt gebracht. Dit symbool geeft aan dat dit apparaat aan het einde van zijn levensduur niet als ongesorteerd gemeentelijk afval mag worden afgevoerd.

Het AEEA-symbool (Afgedankte Elektrische en Elektronische Apparatuur) schrijft voor dat het apparaat gescheiden van ander afval moet worden afgevoerd. Gebruikte batterijen en accu's die niet onder de AEEA vallen, net als lampen die op niet-destructieve wijze uit de AEEA kunnen worden verwijderd, moeten door eindgebruikers op niet-destructieve wijze uit de AEEA worden verwijderd voordat deze worden afgegeven bij een inzamelpunt.

Distributeurs van elektrische en elektronische apparatuur zijn wettelijk verplicht tot gratis terugname van afval. Conrad biedt de volgende retouromogelijkheden: **gratis** (meer informatie op onze website):

- in onze Conrad-kantoren
- bij de Conrad-inzamelpunten
- bij de inzamelpunten van de openbare afvalbeheerinstanties of de inzamelpunten die zijn opgezet door fabrieken of distributeurs in de zin van de ElektroG

Eindgebruikers zijn verantwoordelijk voor het verwijderen van persoonsgegevens uit de te verwijderen AEEA.

Houd er rekening mee dat er in landen buiten Duitsland andere verplichtingen kunnen gelden met betrekking tot het retourneren of recyclen van AEEA.

# 18 Technische gegevens

## 18.1 Product

Ingang.....	40 V/DC (2x 20 V Li-ionaccu's)
Bedrijfsdruk.....	max. 8 bar
Veiligheidsventiel.....	8 bar
Inschakeldruk.....	ong. 6 bar
Uitschakeldruk.....	ong. 8 bar
Tankvolume.....	6 L
Uitgang (perslucht).....	max. 98 L/min
Gebruikscyclus compressor.....	AAN: 10 minuten/UIT: 10 minuten.
Geluidsdrukniveau ( $L_{pA}$ ).....	80 dB(A)
Onzekerheid ( $K_{pA}$ ).....	3 dB(A)
Geluidsvermogensniveau $L_{WA}$ .....	90,7 dB (A)
Onzekerheid ( $K_{WA}$ ).....	3 dB(A)
Gegarandeerd geluidsvermogensniveau.....	94 dB(A)
Bedrijfs-/opslagomstandigheden.....	+5 tot +40°C, ≤85 % RV (niet condenserend)
Afmetingen (L x B x H).....	44 x 36 x 38 cm
Gewicht.....	10,7 kg (pomp + accessoires) 9,9 kg (alleen de pomp)



Het geluidsniveau van het apparaat kan 80 dB(A) overschrijden. Draag geschikte gehoorbescherming om gehoorbeschadiging te voorkomen.

De waarde van het A-gewogen emissiegeluidsdrukniveau op de werkplek; de waarde van de geassocieerde onzekerheid wordt gegeven in overeenstemming met clausule 8 van EN ISO 2151:2008; de waarde van het A-gewogen geluidsvermogensniveau waarbij het A-gewogen emissiegeluidsdrukniveau op de werkplek hoger is dan 80 dB(A); de waarde van de geassocieerde onzekerheid wordt gegeven in overeenstemming met clausule 8 van EN ISO 2151:2008; het referentienummer van de geluidstestcode, EN ISO 2151:2008.

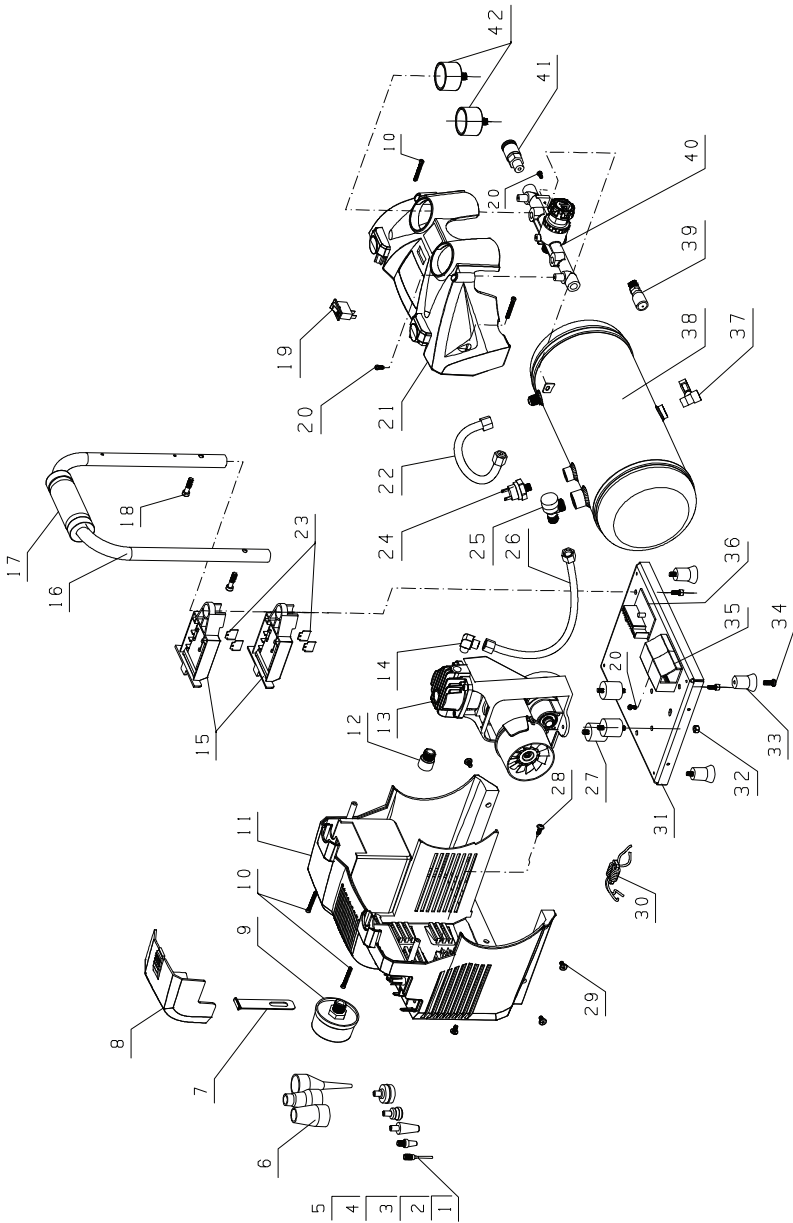
## 18.2 Optionele accessoires

Accu.....	Bestelnr.: 1881810 20 V 4,0 Ah Lithiumaccu Gebruiksduur: ca. 15 minuten (max. vermogensinstelling)
Accu.....	Bestelnr.: 2331500 20 V 5,0 Ah Lithiumaccu Gebruiksduur: ca. 18 minuten (max. vermogensinstelling)
Lader.....	Bestelnr.: 1881811 20 V 2,3 A lader
Lader.....	Bestelnr.: 1881812 20 V 5 A lader
Lader.....	Bestelnr.: 2388640 20 V (2x 4,5 A) lader



# 19 Onderdelen

## 19.1 Diagram



## 19.2 Lijst

Nr.:	Aantal	Beschrijving
1	1	Kogelnaald
2	1	Messing conisch mondstuk
3	1	Standaard conisch mondstuk
4	1	Messing koppelingsadapter
5	1	Hoog-volume universele adapter
6	1	3 stuks mondstukken voor luchtmatrassen
7	1	PE trekkoord
8	1	Opbergklep voor accessoires
9	1	Lawaafilter
10	4	ST4X30 schroef
11	1	Achterbehuizing
12	1	Overgangsverbindingen
13	1	Pompinrichting
14	1	Elleboogverbinding
15	2	Accuhouder
16	1	Buigleiding
17	1	Hendel
18	2	M6X25 schroef
19	1	Schakelaar
20	3	M4x10 schroef
21	1	Voorbehuizing

Nr.:	Aantal	Beschrijving
22	1	Uitgang hogedrukleiding
23	4	Inzetstuk
24	1	Drukschakelaar
25	1	Terugslagventiel
26	1	Ingang hogedrukleiding
27	3	Schokdempersteun
28	1	ST4x18 schroef
29	5	M5x10 schroef
30	1	Inductor
31	1	Onderpaneel
32	3	M6 moer
33	4	Voet
34	6	M6x14 schroef
35	1	PCB
36	1	PCB-box
37	1	Aftapventiel
38	1	Tank
39	1	Veiligheidsventiel
40	1	Drukregelende klepinrichting
41	1	Zelfborgende snelkoppeling
42	2	Manometer



---

Ⓝ Dit is een publicatie van Conrad Electronic SE, Klaus-Conrad-Str. 1, D-92240 Hirschau ([www.conrad.com](http://www.conrad.com)).

Alle rechten, vertaling inbegrepen, voorbehouden. Reproducties van welke aard dan ook, bijvoorbeeld fotokopie, microverfilming of de registratie in elektronische gegevensverwerkingsapparatuur, vereisen de schriftelijke toestemming van de uitgever. Nadruk, ook van uittreksels, verboden. De publicatie voldoet aan de technische stand bij het in druk bezorgen.

Copyright 2023 by Conrad Electronic SE.

---

2471599\_v2\_0623\_02\_dh\_mh\_nl