

NL

Installatie- en gebruiksaanwijzingen

Zandfilterpomp

Bestelnr.: 2490492

Opmerking

Zout water zal de pomp vernietigen. Alleen voor gebruik met zoet water.

Leveringsomvang

- Filtertank met basis
- Pomp
- Topventiel
- Trechter
- Buis met filtermand
- 5x slangadapter
- O-ring
- Set met flensklemmen
- 2x moeren
- 2x schroeven
- Slang
- 5x slangklem
- Draadafdichtingstape
- Manometer
- Inbussleutel
- Gebruiksaanwijzing

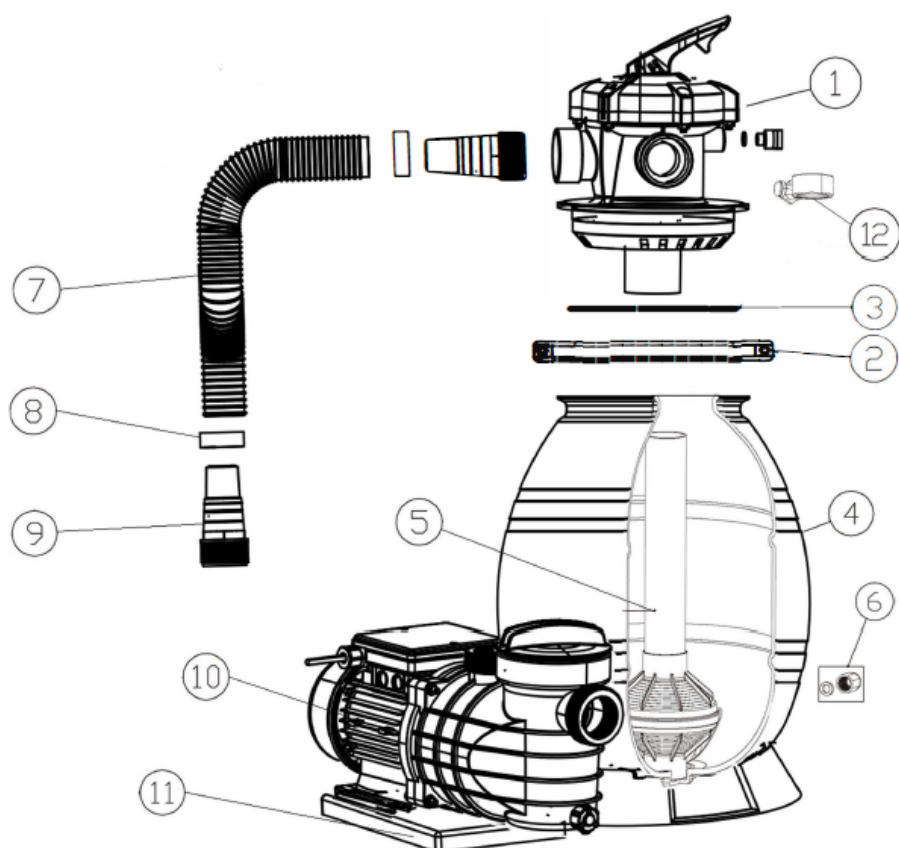
VEILIGHEIDSINFORMATIE

- De installatie moet worden uitgevoerd in overeenstemming met de veiligheidsinstructies van zwembaden en de specifieke instructies voor elke faciliteit.
- De gebruiker dient ervoor te zorgen dat de installatie wordt uitgevoerd door bevoegde personen en dat deze personen eerst de volgende instructies zorgvuldig hebben gelezen. Incorrect geïnstalleerde apparatuur kan defect raken en ernstig letsel of schade aan eigendommen veroorzaken.
- De bedrijfsveiligheid van de filterpomp is alleen gegarandeerd als de installatie- en gebruiksaanwijzingen correct worden opgevolgd.
- Laat kinderen dit product niet gebruiken, om het risico op letsel te voorkomen.
- Gemorste chemicaliën en dampen kunnen de zwembadapparatuur verzwakken. Corrosie kan ertoe leiden dat filters en andere apparatuur defect raken, wat ernstig letsel of schade aan eigendommen tot gevolg heeft. Bewaar zwembadchemicaliën niet in de buurt van uw apparatuur.
- Gebruik uitsluitend originele reserveonderdelen.

Hoe zandfiltering werkt

Binnenkomend water uit het leidingsysteem wordt automatisch door het multipoortventiel naar de bovenkant van het filterbed geleid. Naargelang het water door het filterzand wordt gepompt, worden vuil en puin opgevangen door het filterbed en eruit gefilterd. Het gefilterde water wordt teruggeleid uit de bodem van de filtertank, via het multipoortventiel en terug door het leidingsysteem.

Productoverzicht



	Beschrijving
1	Topventiel
2	Kleminstallatie
3	O-ring
4	Zandtank
5	Diffusorinrichting
6	Afvoerplug
7	Slang
8	Slangklem
9	Slangadapter
10	Pomp
11	Zandfiltersteun
12	Meter (de manometer kan de plaats van de choke-plug innemen)

Filterbediening (ventiefuncties)

Locatie	Functie
FILTER	Gebruikt voor: <ul style="list-style-type: none">• normale filtering• zuigen
BACKWASH	Gebruikt voor: <ul style="list-style-type: none">• de filter reinigen
RINSE	Gebruikt voor: <ul style="list-style-type: none">• spoelen na reiniging van de filter
WASTE	Gebruikt voor: <ul style="list-style-type: none">• waterafvoer• waterpeil verlagen• voor het zuigen van vuil Water zal de filter omzeilen.

Installatie

Stelsysteemvereisten

- Als u een booster pomp gebruikt, installeer dan een drukregelklep om de systeemdruk op **max. 0,3 bar** te houden.

Locatievereisten

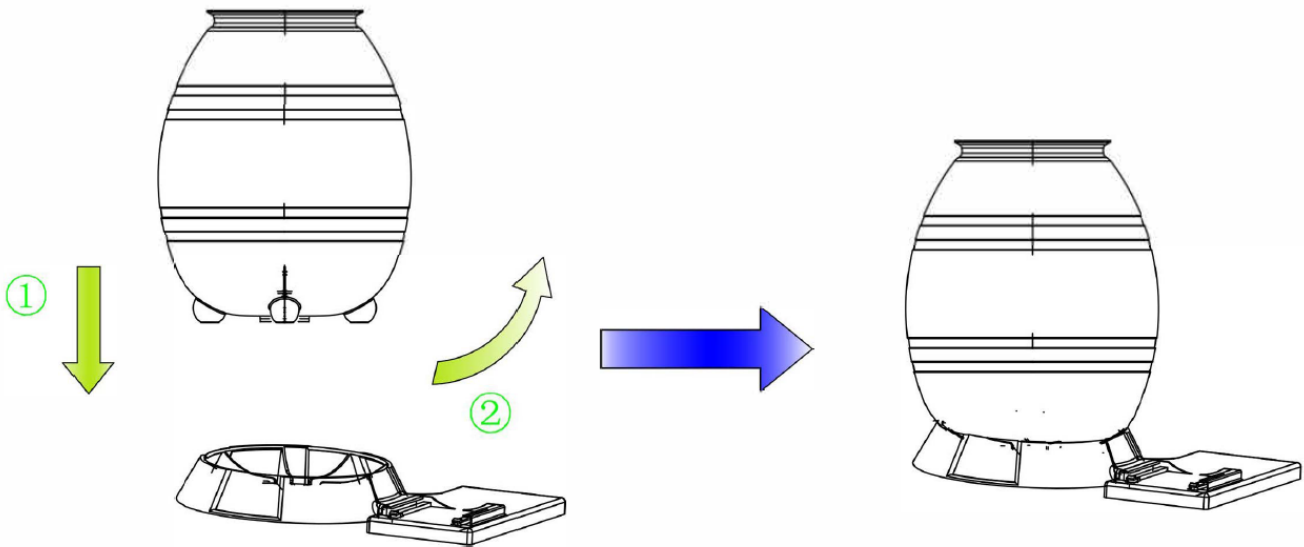
- De maximale opvoerhoogte is 8 m.
- Als de pomp hoger is geplaatst dan het waterpeil, installeer dan een terugloopventiel.
- Als de pomp lager is geplaatst dan het waterpeil, installeer dan een afsluiter.
- De filter moet op een vlakke betonnen plaat, op een erg stevige ondergrond of iets gelijksoortig worden geplaatst om overbelasting van de leidingen en productschade te voorkomen.

Installeren

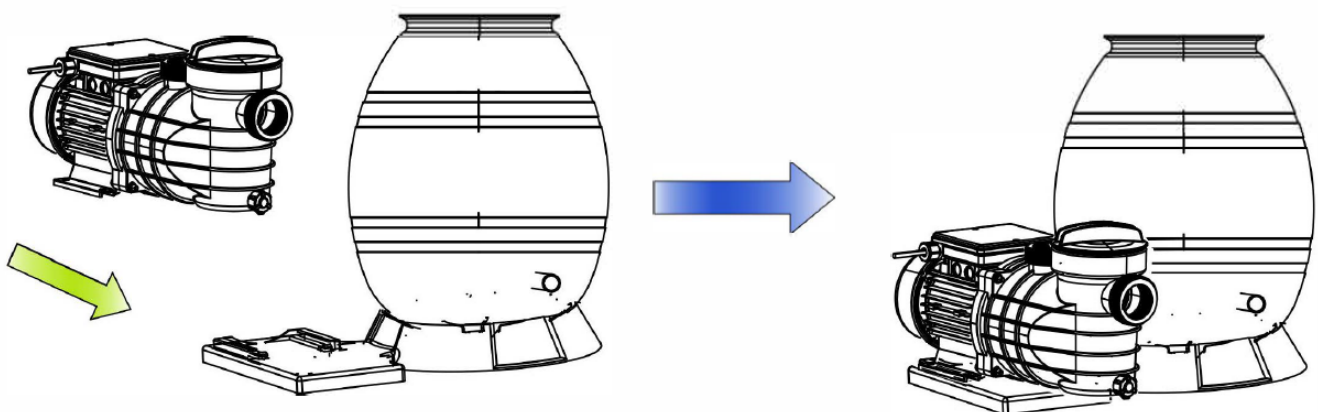
Belangrijk:

- Beperk het aantal leidingen en bochten tot een minimum om obstructie van de waterstroom tot een minimum te beperken.
- Zorg ervoor niet teveel oplosmiddelen op de fittingen aan te brengen, aangezien deze in de O-ring kunnen lopen en afdichtingsproblemen kunnen veroorzaken.
- Draai fittingen of adapters niet te strak aan om schade te voorkomen.

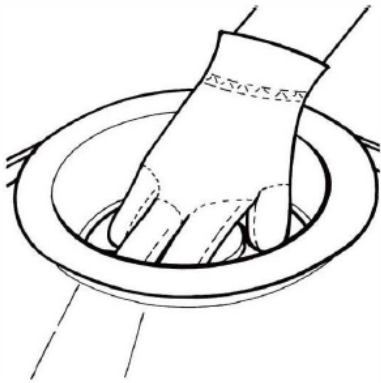
1. Plaats de tank in zijn basis. Zie de afbeelding hieronder.



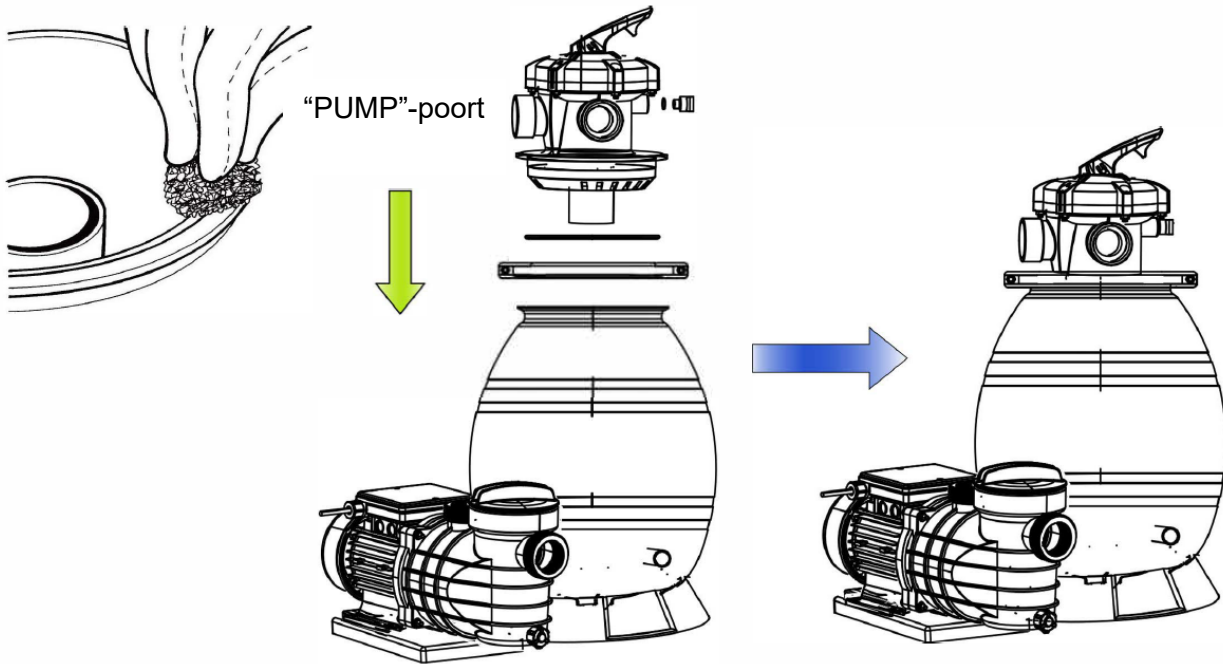
2. Installeer de pomp op de filtersteun. Zie de afbeelding hieronder.



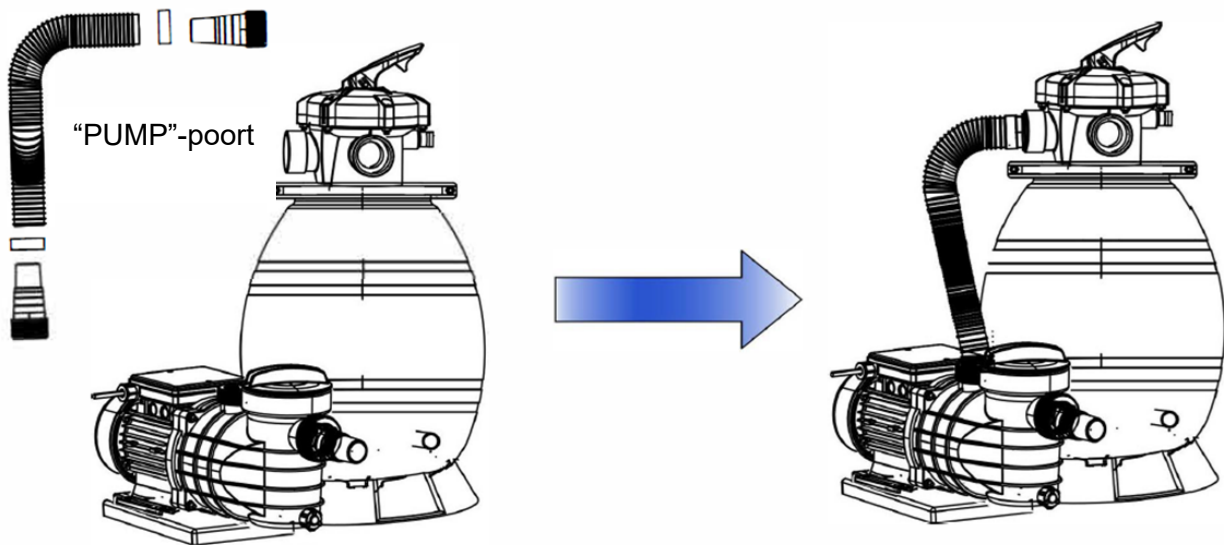
3. Steek de buis met de diffusorbehuizing in de tank, plaats vervolgens de trechter op de tankmond en giet het kwartzand in de tank (zandgewicht 19 kg). Zie de afbeelding hieronder.



4. Verwijder de trechter, reinig vervolgens zorgvuldig de hals van de tank en bevestig het ventiel met de O-ring met de set flensklemmen. **Belangrijk: zorg ervoor dat de "PUMP"-poort op het ventiel naar de uitgangspoort op de pomp wijst.** Zie de afbeelding hieronder.



5. Sluit de zandtank aan op de pomp met behulp van de slang, slangklemmen en slangadapters. Zie de afbeelding hieronder.



6. Controleer of alle verbindingen correct zijn en goed vastzitten.

Gebruik

Belangrijk:

- Zorg ervoor de pomp altijd te stoppen voordat u de ventielstand wijzigt, om overbelasting van het systeem te voorkomen.
- Alle zuig- en afvoerventielen moeten geopend zijn bij het opstarten van het systeem. Dit niet doen, kan tot ernstig persoonlijk letsel leiden.
- Zorg ervoor dat de filter gevuld is met water voordat u de pomp start, om schade aan de pomp te voorkomen.
- Houd de **watertemperatuur tussen +1 en 50 °C**. De filterpomp mag buiten dit temperatuurbereik niet worden gebruikt.

1. Duw de ventielhendel omlaag en draai deze naar de stand **BACKWASH**.
2. Steek de stekker in een geschikt stopcontact.
3. Vul en start de pomp. Zodra het water gestaag uit de afvoerleiding loopt, laat u de pomp nog minstens 2 minuten draaien om eventuele onzuiverheden te verwijderen.
4. Stop de pomp.
5. Stel het ventiel in op **RINSE**.
6. Start de pomp.
7. Stop de pomp als het water in het kijkvenster helder is (ca. 1/2 tot 1 minuut).
8. Stel het ventiel in op **FILTER**.
9. Start de pomp. De filterpomp werkt nu in de normale filtermodus.
10. Noteer de aanvankelijke meetwaarde van de manometer wanneer de filter schoon is. Dit dient als referentie voor u om te begrijpen wanneer de filter moet worden gereinigd.

Het systeem reinigen

Wanneer de filter moet worden gereinigd

Doordat de filter vuil en onzuiverheden uit het water verwijdert, zal door de ophoping in de filter de druk stijgen en de doorstroom afnemen.

Als de manometer **0,55 - 0,69 bar (8-10 PSI)** hoger aangeeft dan de door u genoteerde druk aangeeft na het starten van de pomp met een schone filter, dan moet de filter worden gereinigd (terugloop).

De filter reinigen

1. Stop de pomp.
2. Stel het ventiel in op **BACKWASH**.
3. Start de pomp.
4. Stop de pomp als het water in het kijkvenster helder is.
5. Stel het ventiel in op **RINSE**.
6. Start de pomp en laat deze 1 minuut werken.
7. Stop de pomp.
8. Stel het ventiel in op **FILTER**.

De filter is gereinigd en weer gereed voor normaal gebruik.

Manden reinigen

Om een goede werking te garanderen en schade te voorkomen, moeten de pompzeef en afschuimmanden regelmatig worden gereinigd.

Buitenbedrijfstelling

Voordat de buitentemperatuur 0 °C bereikt, moet het water uit de filterpomp worden afgetapt om schade te voorkomen.

Bewaar de filterpomp bij voorkeur in een droge ruimte binnenshuis bij een kamertemperatuur boven 0 °C.

Problemen oplossen

Probleem	Oorzaak	Oplossing
De filter lekt door de slangklemmen.	Incorrecte aansluiting tussen de klemmen en slangen.	Aansluitingen afdichten met afdichtingstape. Steek de slangklemmen er tot aan de onderkant van de behuizing in en draai de klemmen vast.
Nadat de filter is gestart, loopt er geen water het terugloopmondstuk in.	Het ventiel staat niet op de stand FILTER .	Stel de filter in op de stand FILTER .
	Het aanzuigdekseel of de afschuimplug zit op zijn plek.	Verwijder het aanzuigdekseel of de afschuimplug.
Intermitterende werking	Laag waterpeil op afschuimer	Vul het zwembad en de filter.
	De filter is niet gevuld.	Vul de filter.
De doorstromingsnelheid van de filter is laag.	De filter is vuil.	Reinig de filter (terugloop).
	De filter is niet gevuld.	Vul de filter.
Er komt water uit door de filteropening.	De aansluiting tussen het ventiel en de filter is vuil.	Verwijder het zand uit de opening. Plaats de koppeling goed op het ventiel en draai de metalen band stevig vast.
	Metalen band zit los.	
Het filterventiel lekt door de afvoerklem.	Binnenkoppeling beschadigd door verkeerd gebruik van chemisch product.	Vervang de bovenste ventielafdekking.
		Plaats geen chemische producten in de afschuimmand voor voorfiltratie.
	Ventielkop gebroken wegens verkeerd gebruik	Vervang de ventielkop. Draai niet te vast aan.
De motor start niet.	Geen voeding	Controleer de voeding.

Technische gegevens

Bedrijfsspanning	220 - 240 V/AC, 50 Hz
Stroomverbruik	max. 250 W
Beschermingsklasse (pomp)	IPX5
Hoeveelheid zand	19 kg
Doorstroomsnelheid	4000 L/u
Opvoerhoogte (uitvoerkop)	max. 8 m
Systeemdruk	max. 0,3 bar (normale werking)
Watertemperatuur	min. +1 °C / max. +50 °C
Geschikte afmeting van zwembad	max. 24 m ³
Bedrijfstemperatuur	+1 tot +43 °C
Opslagtemperatuur	+1 tot +43 °C
Gewicht	10 kg
Afmetingen (L x B x H)	475 x 530 x 610 mm