

INSTRUKCJA OBSŁUGI

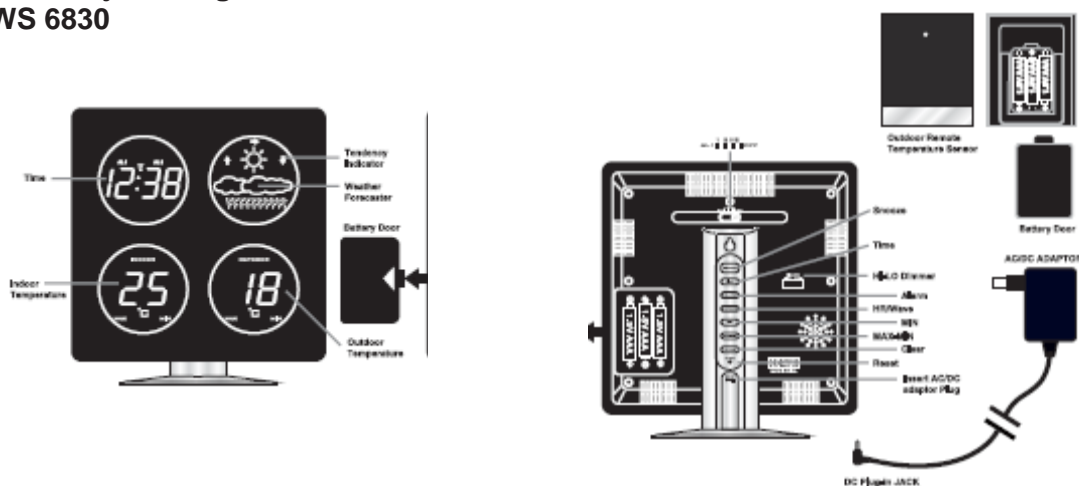


# **Stacja meteo WS 6830**

## **Nr produktu 672730**



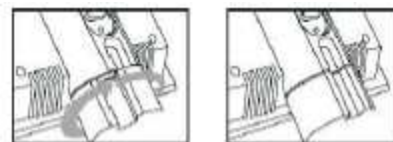
## Instrukcja obsługi WS 6830



### Instalacja

1. Włóż okrągłą podstawę do stelaża z tyłu (jak pokazano) meteorologicznej stacji diodowej, obróć podstawę w prawo i zablokuj.

2. Podłącz przejściówkę AC/DC do wyjścia sieciowego 230V AC. Podłącz wtyk DC do wejścia na dole z tyłu zegara. Wyświetli się górny przedni ekran zegara pokazujący temperatury wew/zew i wyświetlacz prognozy pogody. Diodowa stacja meteo jest gotowa do pracy.



### Baterie

1. Przesuń pokrywkę zasobnika baterii z tyłu urządzenia, włóż 3 baterie AAA zachowując odpowiednie ułożenie biegunów plus i minus oznakowanych wewnątrz zasobnika. Załóż pokrywkę.
2. Przy wyłączonym zasilaniu prądem zmiennym baterie zaczną zasilać zegar pokazujący godziny i obsługujący funkcje budzika.
3. Przy użyciu samych baterii panel diodowy jest wyłączony.

### Ekran Zasilanie, Odbiór i Siła Sygnału

1. Po podłączeniu zasilania prądem zmiennym zegar rozpoczyna odbiór sygnału DCF.

Ikona miga. Ekran pokazuje

2. Przy wykryciu silnego sygnału DCF na ekranie świecą się 3 paski.

Przy słabym sygnale DCF lub jego braku ekran wyświetli 1 pasek lub

Musisz przestawić zegar w inne miejsce w celu uzyskania lepszego odbioru.

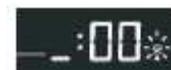
Lub odłączyć wtyk AC/DC i rozpocząć odbiór od nowa.

Podczas odbioru siła sygnału może zmieniać się od 1 - 2 - do 3 pasków.

Jest to normalne ponieważ zegar wykrywa równocześnie sygnał DCF i inne sygnały w powietrzu.

3. Jeśli zegar nie wykryje sygnału DCF przez 7 minut powróci do normalnego wyświetlacza godziny.

4. Podczas odbioru przyciśnięcie jeden raz przycisku **TIME** spowoduje powrót do normalnego wyświetlacza godziny.



Ponowne przyciśnięcie HR spowoduje powrót do trybu odbioru i wskazania siły sygnału.

### Prawidłowy lub nieprawidłowy odbiór

Ikona staje się stabilna (przestaje migać) przy udanym odbiorze. Ikona ta znika jeśli wystąpił nieudany odbiór.



### Odbiór automatyczny i odbiór ręczny

Odbiór automatyczny: zegar rozpoczyna odbiór automatyczny sygnału codziennie o 1:00am.

W przypadku błędu odbioru automatycznego o 1:00 am, zostanie on ponowiony o 2:00 am.

W przypadku błędu odbioru automatycznego o 2:00 am, zostanie on ponowiony o 3:00 am.

W przypadku utrzymującego się błędu odbioru automatycznego o 3:00 am, odbiór będzie ponawiany co trzy godziny aż do prawidłowego wychwycenia sygnału godziny DCF.

Odbiór ręczny : w dowolnym momencie przyciśnij jeden raz przycisk **HR** aby rozpocząć ręczny odbiór sygnału DCF. Diodowy wyświetlacz godziny wyświetli radiowy tryb odbioru.

### Ustawianie godziny i budzika

Po podłączeniu zasilania, jeśli przyciśniesz jeden raz przycisk **TIME** cyfry czasu pokażą 0:00 (domyślny czas uruchomienia). Zegar będzie odbierał sygnał DCF. Ikona będzie nadal migać.

Przyciśnij raz przycisk HR – powrócisz do sterowanego radiowo trybu odbioru (jak powyżej).



### Ustawianie godziny

Przyciśnij i przytrzymaj przycisk **TIME** i jednocześnie przyciśnij jeden raz przycisk **HR**, aby ustawić godzinę.

Przyciśnij i przytrzymaj przycisk **TIME** i jednocześnie przyciśnij jeden raz przycisk **MIN**, aby ustawić minutę.

### Ustawienie Budzika 2

#### Ustawianie Godziny Budzika 1

1. Przesuń przycisk alarmu budzika na **ALM 1**.
2. Przyciśnij i przytrzymaj przycisk **ALM** i jednocześnie przyciśnij jeden raz przycisk **HR**, aby ustawić godzinę.
3. Przyciśnij i przytrzymaj przycisk **ALM** i jednocześnie przyciśnij jeden raz przycisk **MIN**, aby ustawić minutę.

#### Ustawianie Godziny Budzika

1. Przesuń przycisk alarmu budzika na **ALM 2**.
2. Przyciśnij i przytrzymaj przycisk **ALM** i jednocześnie przyciśnij jeden raz przycisk **HR**, aby ustawić godzinę.
3. Przyciśnij i przytrzymaj przycisk **ALM** i jednocześnie przyciśnij jeden raz przycisk **MIN**, aby ustawić minutę.

#### Włączanie/wyłączanie Budzika 1 i/lub Budzika 2

1. Aby włączyć tylko **Alarm 1**, przesuń przycisk alarmu budzika na **ALM 1**, dioda ALM 1 zaświeci się u góry po lewej stronie cyfr godziny.
2. Aby włączyć tylko **Alarm 2**, przesuń przycisk alarmu budzika na **ALM 2**, dioda ALM 2 zaświeci się u dołu po lewej stronie cyfr godziny.
3. Aby włączyć zarówno **Alarm 1 i 2**, przesuń przycisk alarmu budzika na **ALM 1 + 2**, zaświecą się obie diody ALM 1 i ALM 2.
4. Aby wyłączyć trwale oba alarmy budzika **Alarm 1 i 2** przesuń przycisk do pozycji **ALM OFF**. Obie diody ALM 1 i ALM 2 zgasną.

#### Użycie funkcji drzemki

Kiedy czas osiągnie ustawioną godzinę **ALARM 1** i/lub **ALARM 2** zegar wygeneruje alarm budzika **ALM 1** i/lub **ALM 2**, dioda zaświeci się.

Przyciśnij przycisk **SNOOZE** jeden raz, dźwięk alarmu budzika wyłączy się a dioda **ALM 1** lub **ALM 2** LED będzie migać. Alarm budzika rozlegnie się ponownie za 5 minut.

#### Zatrzymanie budzika

Kiedy czas osiągnie ustawioną godzinę **ALARM 1** i/lub **ALARM 2** zegar wygeneruje dźwięk budzika i dioda **ALM 1** i/lub **ALM 2** zaczną migać

Przyciśnij i przytrzymaj przycisk **SNOOZE** przez 2 sekundy, dźwięk alarmu budzika wyłączy się a dioda ALM 1 lub ALM 2 będzie się świecić w sposób ciągły. Alarm 1 i/lub Alarm 2 włączy się ponownie o tej samej godzinie następnego dnia.

#### Trwałe wyłączenie budzika 1 i/lub budzika

Przesuń przycisk alarmu budzika na **ALM OFF**. Dźwięk alarmu budzika wyłączy się a obie diody **ALM 1** i **ALM 2** zgasną.

#### Ustawianie czasu trwania drzemki (od 5 do 60 minut)

Przyciśnij i przytrzymaj **SNOOZE** a ekran godziny pokaże "05" (domyślny czas trwania drzemki) a następnie przyciśnij przycisk **MINUTE**, aby ustawić żądany czas trwania drzemki.

#### Odczyt temperatury MIN i MAKS wewnątrz/na zewnątrz

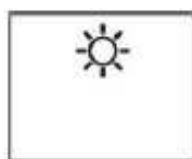
Po prostu przyciśnij przycisk, aby zobaczyć maksymalne temperatury wewnątrz i na zewnątrz. Przyciśnij **MAXCLEAR** aby zresetować odczyty MAX. Odczyt będzie teraz pokazywał — i zacznie ponownie zapisywać wartości maksymalne. Następnie przyciśnij przycisk, aby zobaczyć minimalne temperatury wewnątrz i na zewnątrz. Przyciśnij **MAXMINCLEAR** aby zresetować odczyty MIN. Odczyt będzie teraz pokazywał — i zacznie ponownie zapisywać wartości minimalne.

### Jeśli stracisz odczyt temperatury na zewnątrz

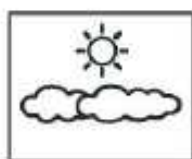
Jeśli cyfry temperatury na zewnątrz wyświetlają się jako '----', oznacza to utratę lub zakłócenie transmisji bezprzewodowej. Przyciśnij przycisk **CLEAR** z tyłu stacji meteo a następnie przyciśnij przycisk **RESET** z tyłu nadajnika zewnętrznego. Jeśli nadal nie będą widoczne odczyty temperatury spróbuj umieścić nadajnik w innym miejscu aż do uzyskania dobrej transmisji danych temperatury.

### Użycie prognozy pogody i barometru

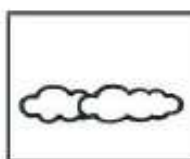
Twoja diodowa stacja meteo posiada wbudowany barometr mierzący ciśnienie barometryczne. Po podłączeniu zasilania ekran pokazuje ikony Słonecznie i Pochmurnie. Stacja meteo potrzebuje około 24 godzin na zebranie danych w zakresie zmian ciśnienia barometrycznego i prognozuje warunki na kolejne 12-24 godziny. Istnieją cztery rodzaje wyświetlenia pogody dla prognozowanych warunków atmosferycznych:



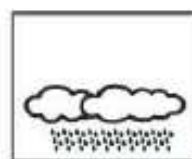
Słonecznie



słonecznie i pochmurno



pochmurno



pochmurno i deszczowo

### Rozwiązywanie problemów

Przyciśnij przycisk **RESET** z tyłu termometru bazowego a następnie przyciśnij przycisk **RESET** z tyłu nadajnika zewnętrznego. Po tej czynności zegar zostanie zresetowany do ustawień domyślnych i trzeba będzie ponownie go zaktualizować za pomocą sygnału DCF.

### Użycie przycisku przyciemniania HI-LO

Przesuń przycisk **LO-HI DIMMER** z tyłu zegara aby ustawić jasność diody do wygodnego poziomu podświetlenia w ciemności.

### Dbłość o urządzenie

1. Nie narażaj zegara na skrajne temperatury, działanie wody lub bezpośrednie nasłonecznienie.
2. Unikaj kontaktu z materiałami korozyjnymi.
3. Nie narażaj zegara na nadmierne siły, zapylenie lub wilgotność.
4. Nie otwieraj wewnętrznej obudowy z tyłu ani nie modyfikuj komponentów zegara.
5. Nie podłączaj innej przejściówki AC/DC o nieprawidłowych specyfikacjach lub napięciu.
6. Nie umieszczaj zegara w zakresie silnych zakłóceń (TV, mikrofalówka itp.).

Stacja meteorologiczna posiada także wskaźnik tendencji pogodowych, kiedy ciśnienie powietrza wzrasta (pogoda poprawi się) wyświetli się strzałka w górę, kiedy ciśnienie powietrza spada, wyświetli się strzałka w dół.

Uwagi: Przesuwanie stacji meteo w różne miejsca w domu lub budynku będzie miało wpływ na jej dokładność ponieważ gwałtowne zmiany temperatury lub wysokości/wysokości n.p.m. wpływają na dokładność stacji meteo. Stacja potrzebuje 24 godzin na ponowne ustabilizowanie odczytów w celu prognozowania warunków atmosferycznych na kolejne 12-24 godziny.

Stacja meteorologiczna prognozuje warunki atmosferyczne na kolejne 12-24 godziny. Jej odczyty mogą nie odpowiadać bieżącym warunkom pogodowym na zewnątrz.

<http://www.conrad.pl>