

INSTRUKCJA OBSŁUGI



Anemometr

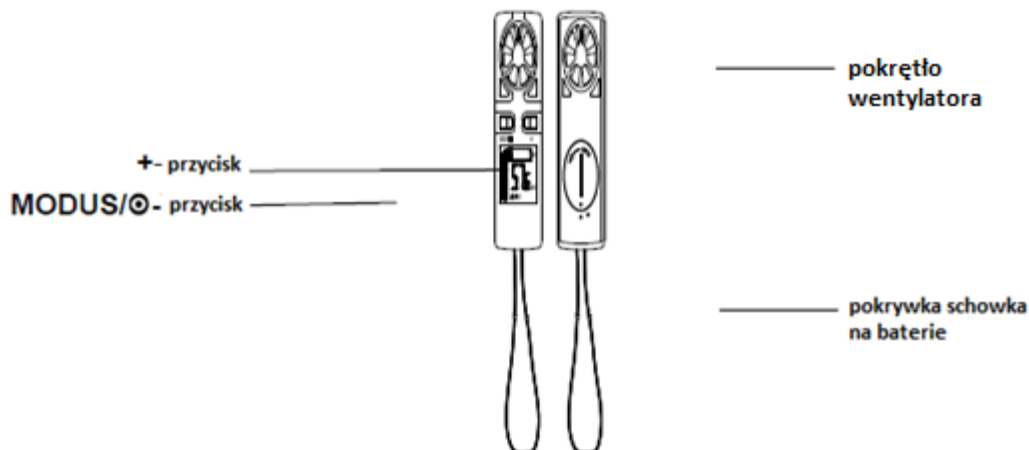
Nr produktu **672731**



Wprowadzenie

Dziękujemy za zakup niniejszego kieszonkowego anemometru. Ten innowacyjny produkt oferuje Państwu informacje na temat siły wiatru, temperatury odczuwalnej i temperatury rzeczywistej istotnych w czasie aktywności na świeżym powietrzu. Produkt jest łatwy w obsłudze, niemniej zapoznanie się z instrukcją pozwoli na poznanie wszystkich jego możliwości.

Anemometr

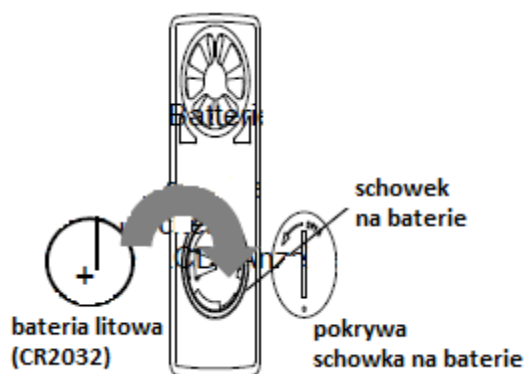


Cechy:

- Pomiar prędkości wiatru w km/h, mph, m/s lub węzłach
- Wskaźnik siły wiatru według Beauforta za pomocą wykresu słupkowego skali wiatru
- Wskaźnik temperatury odczuwalnej (wind chill)
- Wskaźnik temperatury w °C (stopnie Celsjusza) lub °F (stopnie Fahrenheita)
- Podświetlany LCD
- Automatyczna funkcja oszczędzania energii
- Pasek na szyję
- Bryzgoszczelny

Ustawienie podstawowe:

1. Posługując się dużą monetą otwórz pokrywę schowka na baterie tak, jak pokazano na obrazku.
2. Uwzględniając poprawną biegunowość (biegun dodatni na górze) włóż baterię litową 3V (CR2032) i zamknij schowek.
3. Jeśli bateria została włożona, na chwilę zapalą się wszystkie segmenty na wyświetlaczu LCD. Oznacza to, że anemometr jest gotowy do użycia.



Wskazówka: Po włożeniu baterii proszę sprawdzić anemometr, trzymając pokrętkę wentylatora przez ok. 30 sek. i poddając bezpośrednio podmuchowi.

Wyświetlacz powinien się zmienić. Jeśli tak się nie stanie, należy wyjąć baterię, odczekać 30 sek. i ponownie włożyć.

Przyciski funkcyjne:

Anemometr dysponuje następującymi dwoma przyciskami:

Przycisk **MODE/⊙**

- Przełączanie między prędkością wiatru i temperaturą / temperaturą odczuwalną
- Zasilanie ON/OFF
- Wejście do trybu ustawień
- Włączanie podświetlenia tła

Przycisk **+** (plus)

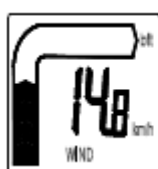
- Zmiana trybu pracy
- Zmiana parametru w trybie ustawień
- Włączanie podświetlenia tła

Wybór trybu pracy:

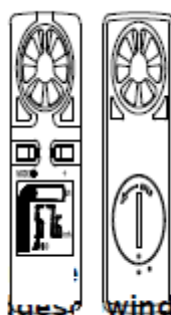
Są dwa tryby: **siła wiatru** i **temperatura / temperatura odczuwalna**. Wciskając przycisk **MODE/⊙** można przełączać się między obydwooma trybami.

Tryb siły wiatru:

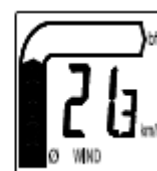
Tryb pozwala na wybór między 3 różnymi wyświetlaczami.



aktualna siła wiatru



maks. siła wiatru od ustawienia wind speed



średnia siła wiatru od naniesienia ustawienia

Aby przełączyć między wyświetlaniem aktualnej siły wiatru, maks. i średniej siły wiatru wystarczy wcisnąć przycisk +.

Skala wiatru według Beauforta (bft)

Skala wiatru według Beauforta ma postać wykresu słupkowego (0-12). System bft pozwala ocenić siłę wiatru bez pomocy instrumentów na podstawie widocznego oddziaływania wiatru na otoczenie.

| Siła | Opis | Węzły | m/s | km/h | mph |
|------|-------------------|-------|------|-------|------|
| 0 | Cisza | 0 | 0 | 0 | 0 |
| 1 | Powiew | 1 | 0,5 | 1,8 | 1,1 |
| 2 | Słaby wiatr | 4 | 2,1 | 7,4 | 4,6 |
| 3 | Łagodny wiatr | 7 | 3,6 | 13,0 | 8,1 |
| 4 | Umiarkowany wiatr | 11 | 5,7 | 20,4 | 12,7 |
| 5 | Dość silny wiatr | 17 | 8,8 | 31,5 | 19,6 |
| 6 | Silny wiatr | 22 | 11,3 | 40,8 | 25,4 |
| 7 | Prawie wichra | 28 | 14,4 | 51,8 | 32,3 |
| 8 | Wichra | 34 | 17,5 | 63,0 | 39,2 |
| 9 | Silny wichra | 41 | 21,1 | 75,9 | 47,2 |
| 10 | Sztorm | 48 | 24,7 | 88,9 | 55,3 |
| 11 | Gwałtowny sztorm | 56 | 28,8 | 103,7 | 64,5 |
| 12 | Huragan | 64 | 32,9 | 118,5 | 73,7 |

Tryb temperatury rzeczywistej i odczuwalnej

Tryb pozwala w dowolnym czasie wybrać pomiędzy dwoma różnymi wyświetlaczami.

Aby przełączyć między temperaturą rzeczywistą i odczuwalną, wystarczy wcisnąć przycisk +. Pomiar temperatury odczuwalnej ma miejsce tylko w przedziale między -29°C i 59°C.

Temperatura odczuwalna

Anemometr automatycznie oblicza temperaturę odczuwalną, dzięki czemu można uzyskać istotne informacje pomagające przygotować aktywności na świeżym powietrzu. Temperatura odczuwalna to informacja na temat uczucia zimna, które jest wypadkową oddziaływania na ludzką skórę rzeczywistej temperatury powietrza i siły wiatru.

Zasilanie On/Off:

Aby włączyć/wyłączyć (On/Off) urządzenie wystarczy wcisnąć i przytrzymać przez 2 sek. przycisk **MODE/⊙**.

Wskazówka: Anemometr wyłączy się automatycznie, jeśli przez 34 sek. nie poruszy się żadnym przyciskiem. Po przejściu do ręcznego trybu ustawień zaczną mrugać jednostki prędkości pokazywane na wyświetlaczu LCD.

Ustawienie skali pomiarowej:

1. Po przejściu do ręcznego trybu ustawień wystarczy wcisnąć przycisk + i wybrać jednostkę skali pomiarowej km/h (kilometr na godzinę), mph (mila na godzinę), m/s (metr na sekundę) lub węzły.
2. Wciśnij **MODE/⊙** aby zatwierdzić i przejść do trybu Ustawienie °C/°F.

"Ustawienie °C/°F"

1. Po zakończeniu ustawień skali pomiarowej mruga °C. Postępując się przyciskiem + wybierz °C lub °F.
2. Jeśli wybrałeś odpowiednią jednostkę temperatury, aby przejść do Ustawień średniego czasu dla aktualnego pomiaru siły wiatru wciśnij przycisk **MODE/⊙**.

Ustawienie średniego czasu dla aktualnego pomiaru siły wiatru:

Aktualną siłę wiatru można zmierzyć jako średnią siłę wiatru w przedziale między 2 i 10 sek.

1. Po zakończeniu ustawiania °C/°F należy za pomocą przycisku + wybrać przedział w zakresie od 2 do 10 sekund.
2. Aby zatwierdzić i wrócić do zwykłego trybu wyświetlania, należy po wybraniu średniego czasu wcisnąć przycisk **MODE/⊙**.

Podświetlenie tła wyświetlacza LCD:

Wciśnięcie i przytrzymanie jednego z dwóch przycisków przez 2 sek. spowoduje, że podświetlenie tła wyświetlacza LCD automatycznie się włączy (ON). Czas włączenia wynosi ok. 8 sek., po czym zostaje automatycznie zakończone (OFF).

Wymiana baterii:

Aby zapewnić optymalną dokładność wyświetlania zaleca się wymianę baterii w anemometrze co najmniej raz do roku.



Zachęcamy do udziału w aktywnej ochronie środowiska i utylizacji zużytych baterii tylko w miejscach do tego wyznaczonych.

Bieżąca konserwacja:

- Aby zminimalizować szkody należy unikać ustawiania anemometru w miejscach narażonych na wibracje i wstrząsy.
- Anemometru nie należy narażać na działanie nagłych zmian temperatury np. narażenie na bezpośrednie działanie promieni słonecznych, na działanie ekstremalnego chłodu ani wilgoci.
- Wyświetlacz i obudowę anemometru można wyczyścić za pomocą miękkiej, wilgotnej szmatki. Aby uniknąć uszkodzenia, nie należy używać żrących ani drażniących środków czystości.
- Obudowy nie należy zamaczać.
- Zabrania się podejmowania samodzielnych prób naprawy. Naprawy powinny być przeprowadzane przez specjalistów w miejscu dokonania zakupu. Otwarcie lub nierzeczowe obchodzenie się z urządzeniem powoduje utratę gwarancji.

Dane techniczne:

Zalecana temperatura pracy -29,9°C do +59°C, rozdzielczość 0,1°C (wyświetlanie "---" poza

| | |
|-------------------------------|------------------------------|
| | zakresem) |
| Interwał kontroli temperatury | co 10 sekund |
| Zakres pomiaru siły wiatru | min. 0,2 m/s maks. 30 m/s |
| Zasilanie | 1 x bateria litowa 3V CR2032 |
| Żywotność baterii | co 12 miesięcy |
| Wymiary (dł. x szer. x wys.) | 39 x 17 x 98 mm |

Wyłączenie odpowiedzialności:

- Producent lub dostawca nie bierze odpowiedzialności za niepoprawne wyświetlanie ani za jakiegokolwiek związane z tym konsekwencje.
- Niniejszy produkt nie może być stosowany ani dla celów medycznych ani dla informacji publicznej.
- Dane techniczne niniejszego produktu można zmienić bez wcześniejszego powiadomienia.
- Niniejszy produkt nie jest zabawką i powinien być trzymany z dala od dzieci.
- Niniejsza instrukcja obsługi nie powinna być powielana bez pisemnej zgody ze strony producenta ani w całości ani częściowo.

<http://www.conrad.pl>