



Logitech® Webcam C930e

Setup Guide

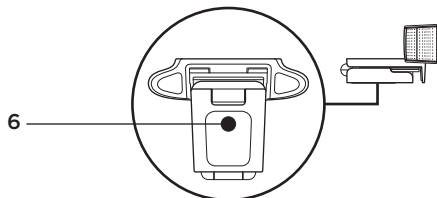
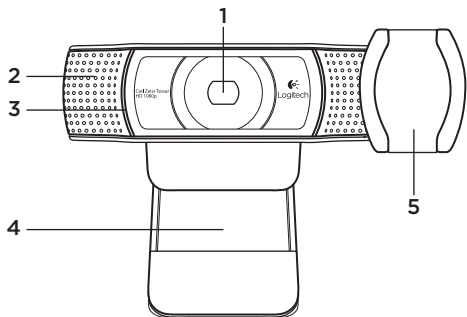


Logitech for Business

Contents

Po polsku 78

www.logitech.com/support  83



Funkcje

1. Obiektyw Carl Zeiss® HD 1080p z systemem automatycznego ustawiania ostrości
2. Mikrofon
3. Wskaźnik działania
4. Elastyczny klips/podstawa
5. Etui zapewniające prywatność
6. Mocowanie do statywu
7. Dokumentacja

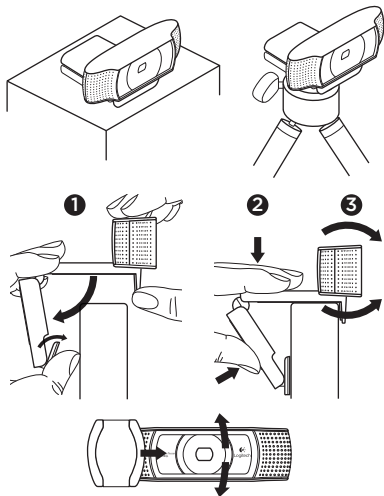
Dziękujemy za zakup kamery internetowej C930e!

Skorzystaj z tej instrukcji, aby skonfigurować kamerę internetową firmy Logitech i rozpocząć korzystanie z niej.

Jeśli przed rozpoczęciem masz jakieś pytania lub chcesz po prostu uzyskać więcej informacji dotyczących kamery internetowej firmy Logitech, odwiedź stronę www.logitech.com/support.

Konfigurowanie kamery internetowej

1 Umieść kamerę internetową

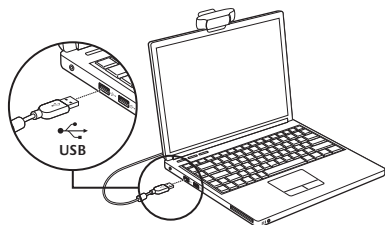


Kamera internetowa C930e została zaprojektowana tak, aby umożliwić umieszczenie jej w dowolnym miejscu, w którym chcesz prowadzić połączenia wideo — na monitorze komputera, na biurku lub na statywie.

W celu umieszczenia na monitorze

Chwyć kamerę internetową w pokazany sposób i otwórz drugą ręką elastyczny klips/podstawkę. Zamocuj kamerę internetową, upewniając się, że stopka elastycznego klipsu/podstawki jest wyrównana z tylną częścią monitora.

2 Podłącz kamerę internetową



3 Pobierz opcjonalne oprogramowanie

Pod adresem <http://www.logitech.com/support/c930e> dostępna jest prosta aplikacja dla komputerów PC i Mac, która umożliwia:

- Sterowanie przesuwaniem, przechyleniem i powiększaniem przy użyciu ekranu komputera PC lub Mac
- Wybieranie zaawansowanych ustawień kamery

Rozpoczynanie korzystania z połączeń wideo

Kamera internetowa Logitech Webcam C930e obsługuje płynne połączenia wideo o jakości Full HD 1080p.

Aby skorzystać z funkcji połączeń wideo, obaj rozmówcy muszą użyć aplikacji do obsługi połączeń wideo, takiej jak Microsoft Lync lub Cisco Jabber.

Oprócz kamery internetowej i aplikacji do obsługi połączeń wideo obaj rozmówcy muszą mieć:

- Komputer z głośnikami (lub zestawem słuchawkowym) i mikrofonem; kamera internetowa Logitech Webcam C930e ma dwa wbudowane mikrofony.
- Szerokopasmowe połączenie internetowe (np. DSL, T1 lub kablowe).
- Aby prowadzić połączenia wideo w trybie Full HD 1080p, należy sprawdzić wymagania preferowanego oprogramowania do obsługi połączeń wideo. (Wymagania mogą się różnić w zależności od aplikacji, ale zwykle jest wymagana szybkość przesyłania wynosząca co najmniej 2 megabity).

Rozwiązywanie problemów

Jak sprawdzić, czy moja kamera Logitech została rozpoznana przez system operacyjny?

Podłącz kamerę do dowolnego portu USB 2.0/3.0. Rozpoznanie nowego sprzętu po podłączeniu kamery zajmuje kilka chwil.

Aby sprawdzić, czy kamera została zainstalowana prawidłowo w systemie Windows 8, sprawdź następujące elementy:

W obszarze Panel sterowania > System i zabezpieczenia > System > Menedżer urządzeń

- Sprawdź w sekcji Urządzenia do obrazowania: powinna być widoczna kamera internetowa Logitech Webcam C930e
- Sprawdź w sekcji Kontrolery dźwięku, wideo i gier: powinna być widoczna kamera internetowa Logitech Webcam C930e
- Sprawdź w sekcji Kontrolery uniwersalnej magistrali szeregowej: powinna być widoczna pozycja Urządzenie kompozytowe USB
- Jeśli kamerę zainstalowano w systemie Windows 7, widoczna będzie tylko pozycja Urządzenie kompozytowe USB

Kamera została zainstalowana w systemie Windows 8, ale w sekcji Urządzenie kompozytowe nie jest widoczna kamera Logitech USB (kamera internetowa C930e); dlaczego tak się dzieje?

Upewnij się, że aktywowano funkcję automatycznego włączania (powinna być aktywna domyślnie)

W obszarze Panel sterowania > Sprzęt i dźwięk > Urządzenia i drukarki

- Kliknij prawym przyciskiem myszy pozycję System w sekcji Urządzenia > Ustawienia instalacji urządzeń
- Wybierz opcję „Tak, zrób to automatycznie (zalecane)” i zapisz ustawienia.

Jak sprawdzić, czy klient wideo korzysta z mojej kamery Logitech?

Wszystkie klienty wideo mają opcję umożliwiającą sprawdzenie urządzenia audio i wideo.

Sprawdź następujące ustawienia w odpowiednim kliencie wideo:

- Wybór urządzenia audio, aby upewnić się, że wybrany jest mikrofon C930e.
- Jeśli nie, zmień wybór na C930e
- Wybór urządzenia wideo, aby upewnić się, że wybrana jest kamera C930e.
- Jeśli nie, zmień wybór na C930e

W jaki sposób mogę skorzystać z funkcji przesuwania, przechylania i powiększania podczas przesyłania strumieniowego?

Możliwość wykorzystania funkcji przesuwania, przechylania i powiększania jest zależna od oprogramowania dostępnego do pobrania (podanego w pozycji 3 tej instrukcji) bądź ustawień kamery internetowej lub strony właściwości aplikacji, jeśli są dostępne.

Aby sterować funkcjami przesuwania, przechylania i powiększania za pośrednictwem ustawień kamery internetowej lub strony właściwości:

- Dostęp do różnych właściwości kamery internetowej na tej stronie jest zwykle możliwy z poziomu wybranego klienta wideo.
- Po wybraniu właściwości kamery internetowej można sprawdzić opcje dostępne w sekcji sterowania kamerą internetową.
- Użyj dostępnych przycisków i/lub suwaka, aby zwiększyć powiększenie.
- Użyj dostępnych przycisków i/lub suwaka, aby przesuwać w lewo lub w prawo bądź przechylać w górę lub w dół.

Dlaczego nie mogę uzyskać rozdzielczości 1080p w mojej aplikacji do obsługi połączeń wideo?

W systemie istnieją różne ograniczenia wpływające na możliwość utworzenia sesji połączenia wideo w jakości 1080p. Są one związane przede wszystkim z mocą obliczeniową (tzn. szybkością procesora) i dostępną przepustowością sieci.

We wszystkich przypadkach należy sprawdzić wymagania aplikacji do obsługi połączeń wideo. Zawierają one wskazówki dotyczące wymaganej wydajności systemu i przepustowości sieci.

Co o tym myślisz?

Dziękujemy za zakup naszego produktu. Poświęć chwilę, aby podzielić się z nami swoją opinią.

www.logitech.com/ithink

Aby uzyskać ogólne wskazówki i pomoc techniczną, odwiedź stronę:

www.logitech.com/support

www.logitech.com/support



België/Belgique Dutch: +32-(0)2 200 64 44;
French: +32-(0)2 200 64 40

Česká Republika +420 239 000 335

Danmark +45-38 32 31 20

Deutschland +49-(0)80-05 895 562

España +34-91-275 45 88

France +33-(0)8-05 54 07 36

Ireland +353-(0)1 524 50 80

Italia +39-02-91 48 30 31

Magyarország +36 (1) 777-4853

Nederland +31-(0)-20-200 84 33

Norge +47-(0)24 159 579

Österreich +43-(0)1 206 091 026

Polska 00800 441 17 19

Portugal +351-21-415 90 16

Россия +7(495) 641 34 60

Schweiz/Suisse
Svizzera +41-(0)44 654 59 17

South Africa 0800 981 089

Suomi +358-(0)9 725 191 08

Sverige +46-(0)8-501 632 83

Türkiye 00800 44 882 5862

United Arab
Emirates 8000 441-4294

United Kingdom +44-(0)800-731-31 02

European,
Mid. East., &
African Hq.
Morges,
Switzerland
English: +41-(0)22 761 40 25
Fax: +41-(0)21 863 54 02

Eastern Europe English: 41-(0)22 761 40 25



www.logitech.com/business

© 2013 Logitech. All rights reserved. Logitech, the Logitech logo, and other Logitech marks are owned by Logitech and may be registered. All other trademarks are the property of their respective owners. Logitech assumes no responsibility for any errors that may appear in this manual. Information contained herein is subject to change without notice.

620-005007.002