

INSTRUKCJA OBSŁUGI

Nr produktu 857336

Lampa do ustawiania zapłonu DIS Equus 590-518



Przeznaczenie

Pistolet do pomiaru czasu zapłonu z urządzeniem kontrolnym DIS służy do badania napięcia ładowania akumulatora, czasu zapłonu w celu określenia kąta wybiegu, kąta wybiegu i kąta zapłonu silnika. Zasilanie jest dostarczane wyłącznie poprzez akumulator pojazdu. Nie używaj żadnego innego źródła energii. Każde użycie inne niż opisane powyżej jest niedopuszczalne i powoduje uszkodzenie produktu. Niewłaściwe użycie może również prowadzić do zagrożeń, takich jak zwarcie i pożar. Należy bezwzględnie przestrzegać wskazówek bezpieczeństwa. Ten produkt jest zgodny z obowiązującymi specyfikacjami krajowymi i europejskimi.

Zakres dostawy

- Pistolet do regulacji zapłonu
- Kabel łączący
- Instrukcja użycia

Objaśnienie symboli, etykiet



Tego symbolu z błyskawicą używa się, gdy zagrożone jest Twoje zdrowie, np. w przypadku zagrożenia zdrowia. poprzez porażenie prądem.



Ten symbol wskazuje na szczególne zagrożenia związane z obsługą, funkcją lub obsługą.



Należy przestrzegać ich instrukcji obsługi!

Instrukcje bezpieczeństwa

Gwarancja traci ważność w przypadku wystąpienia uszkodzeń na skutek nieprzestrzegania instrukcji obsługi! Nie ponosimy odpowiedzialności za powstałe z tego powodu szkody!

Nie ponosimy również odpowiedzialności za szkody materialne lub obrażenia ciała spowodowane niewłaściwym użytkowaniem lub nieprzestrzeganiem instrukcji bezpieczeństwa. W takich przypadkach gwarancja/rękojmia traci ważność.

- Ze względów bezpieczeństwa i zatwierdzenia (CE) produktu nie wolno przekształcać i/lub modyfikować bez zezwolenia.
- Produkt nie jest zabawką i należy go przechowywać poza zasięgiem dzieci! Dlatego należy zachować szczególną ostrożność, jeśli w pobliżu znajdują się dzieci.
- Nie pozostawiaj żadnego materiału opakowaniowego bez nadzoru. Może stać się niebezpieczną zabawką dla dzieci.
- Zachowaj instrukcję obsługi do wykorzystania w przyszłości.
- Jeśli sprzedajesz lub przekazujesz ten produkt osobie trzeciej, zawsze dołącz niniejszą instrukcję obsługi.

- Konserwacja, regulacja i naprawa produktu mogą być wykonywane wyłącznie przez specjalistę lub wyspecjalizowany warsztat naprawczy.

- Bezpieczna eksploatacja nie jest już możliwa, jeśli produkt:

- wykazuje widoczne uszkodzenia (np. pęknięcia obudowa).
- był przechowywany w niekorzystnych warunkach.
- nie działa już po transporcie.

- Obchodź się z produktem ostrożnie. Może zostać uszkodzony w wyniku uderzenia, uderzenia lub upuszczenia nawet z małej wysokości.

- Podczas obsługi pojazdu i silnika pojazdu należy przestrzegać instrukcji oraz zasad i przepisów odpowiedniego producenta pojazdu (Instrukcja serwisowa). Należy zawsze przestrzegać obowiązujących przepisów zapobiegania wypadkom i środków bezpieczeństwa dotyczących obsługi pojazdów i silników pojazdów.

- Korzystanie z tego produktu wymaga wiedzy technicznej na temat sposobu działania i konstrukcji danego pojazdu lub silnika pojazdu. Produkt jest podłączony do poszczególnych punktów. Znajdują się one w różnych miejscach dla każdego pojazdu i podczas łączenia obowiązują zasady specyficzne dla pojazdu.

- Przed wszystkimi czynnościami należy zasięgnąć informacji o niezbędnych zasadach i instrukcji stosowania tego produktu. Nieprzestrzeganie może skutkować uszkodzeniem pojazdu i zagrożeniem dla osób.

- Jeżeli nie posiadasz niezbędnej wiedzy zawodowej lub nie jesteś pewien co do czynności i ich wyników, zostaw tę pracę odpowiedniemu odpowiedzialnemu technikowi.

- Podczas pracy przy pojeździe należy zawsze nosić okulary ochronne.

- Nigdy nie pracuj przy słabym oświetleniu lub warunkach pogodowych.

- Podczas używania produktu uważaj na gorące części silnika. Zawsze trzymaj produkt z dala od gorących części silnika

- Nigdy nie pozostawiaj pojazdu bez nadzoru podczas korzystania z produktu.

- Spaliny i opary paliwa są niebezpieczne dla zdrowia! Nie uruchamiaj silnika w zamkniętych pomieszczeniach.

- Wszystkie kable i przewody należy instalować w odpowiedniej odległości od gorących powierzchni (np. układu wydechowego) i elementów ruchomych (np. obracającego się koła wentylatora). Sprawdź w szczególności zużyty kabel połączeniowy i przedłużacz.

- Podczas prac przy pracującym silniku pojazdu istnieje ryzyko odniesienia obrażeń przez gorące, ruchome lub naładowane elektrycznie części. Szczególnie niebezpieczne są koło wentylatora, paski klinowe, kolektor wydechowy i części układu zapłonowego przewodzące wysokie napięcie.

Wentylatory elektryczne mogą uruchomić się nieoczekiwanie i szybko, bez ostrzeżenia!

- Unikaj bezpośredniego kontaktu z elementami pod napięciem.

- Nie dotykaj układu wydechowego pojazdu. Nagrzewa się i może spowodować poważne oparzenia.

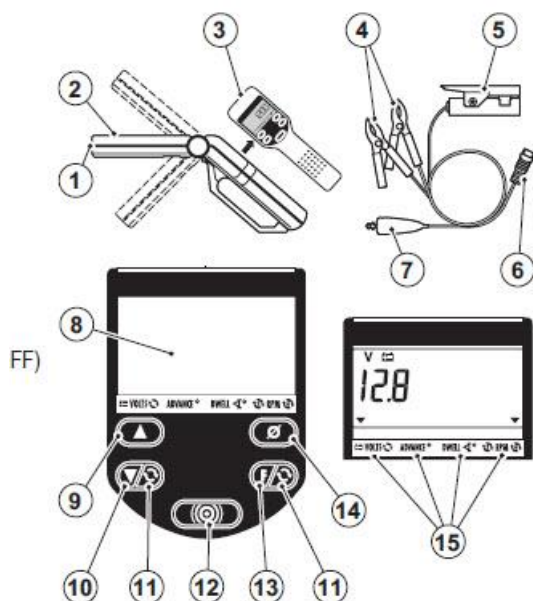
- Zachowaj szczególną ostrożność podczas obchodzenia się z wysokim napięciem układu zapłonowego. Niebezpieczne jest nie tylko samo porażenie prądem, ale może również powodować częste obrażenia w wyniku samowolnego ruchu uniwego. Wysokie napięcie (do 15 000 V i więcej) może przeskakiwać na dość duże odległości, w szczególności uszkodzone lub zużyte elementy, delikatne izolacje mogą być niebezpieczne.

- Jeśli pojazd jest wyposażony w poduszkę powietrzną, przed użyciem produktu należy zapoznać się ze wszystkimi instrukcjami dostarczonymi przez producenta pojazdu.

- W przypadku wątpliwości dotyczących prawidłowego działania lub bezpieczeństwa produktu należy zasięgnąć porady specjalisty.

- Produkt nie nadaje się do użytku komercyjnego.

- Jeżeli mają Państwo pytania dotyczące produktu, na które nie ma odpowiedzi w niniejszej instrukcji obsługi, prosimy o kontakt z naszym doradztwem technicznym.



Urządzenie w skrócie

1. Lampa ksenonowa
2. Głowica obrotowa
3. Panel sterowania
4. Czerwone i czarne zaciski akumulatora
5. Odbiorca indukcyjny
6. Wtyczka przyłączeniowa
7. Zielony Terminal
8. Wyświetlacz
9. Przycisk w górę
10. Przycisk w dół
11. Przycisk wyboru zapłonu
12. Przycisk latarki (wł./wył.)
13. Przycisk zmiany trybu
14. Przycisk resetowania
15. Tryb wyświetlania



Podłączenie do silnika

Ryzyko zranienia!

Zawsze trzymaj produkt z dala od gorących części silnika. Podczas pracy przy pracującym silniku należy zwracać uwagę na obracające się części. Podczas prac przy silniku zawsze postępuj zgodnie z instrukcjami producenta pojazdu. Produkt podłączać do silnika tylko przy wyłączonym zapłonie.

- Włóż wtyczkę (6) w dolną część produktu.
- Połączyć czerwony i czarny zacisk akumulatora (4) z akumulatorem pojazdu zgodnie z instrukcją producenta pojazdu.
- Zamocować odbiornik indukcyjny (5) do przewodu zapłonowego pierwszego cylindra. Strzałka na odbiorniku indukcyjnym (5) w tym miejscu musi być skierowana w stronę świecy zapłonowej.



- Położenie pierwszego cylindra może się różnić w zależności od pojazdu, dlatego należy sprawdzić szczegółowe informacje dostarczone przez producenta pojazdu, gdzie dokładnie znajduje się pierwszy cylinder.

- Podłącz zielony zacisk (7) do ujemnego przyłącza cewki zapłonowej (zacisk 1).

Tryby

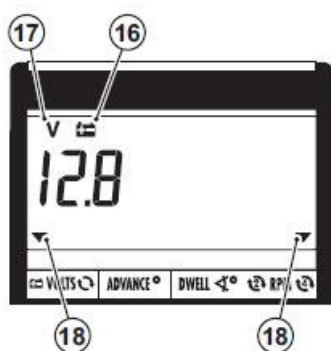
Produkt posiada następujące tryby pracy:

- Tryb napięcia akumulatora („VOLTS”)
- Tryb kąta zapłonu („ADVANCE”)
- Tryb regulacji zapłonu („RPM”)
- Tryb kąta zatrzymania („DWELL”)

Każdy wybrany tryb jest sygnalizowany strzałką w dolnej linii lub na wyświetlaczu. Jednostki i symbole powiązanych, wyświetlanych wartości pojawiają się w górnym wierszu wyświetlacza.



- Podczas prac przy silniku zawsze postępuj zgodnie z instrukcjami dostarczonymi przez odpowiedniego producenta pojazdu.



Napięcie akumulatora – tryb

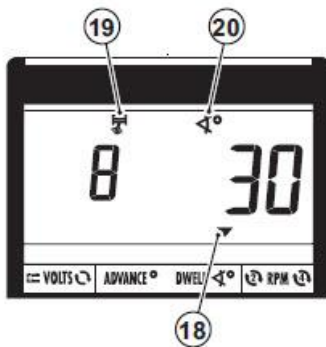
W tym trybie wyświetlane jest aktualne napięcie akumulatora/ladowania.

- Naciśnij przycisk zmiany trybu (13), aż strzałka (18) wskaże tryb napięcia akumulatora („VOLTS”) w dolnej linii.

- Wyświetlacz pokazuje napięcie akumulatora w woltach. Jednostka (17) i symbol baterii (16) są wyświetlane w górnym wierszu.
- Jednocześnie naciśnij przycisk wyboru zapłonu (11) i zmianę trybu (13), aby wybrać silnik 2- i 4-surowy. Strzałka (18) poniżej po prawej stronie pokazuje aktualnie ustawiony wybór.



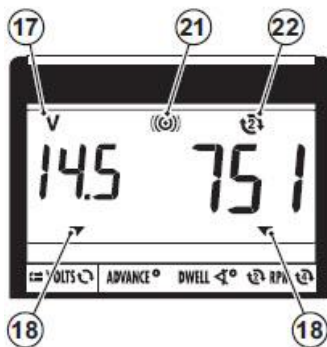
- Produkt znajduje się w trybie napięcia roboczego („VOLTS”) przy wyłączonym zapłonie. Po włączeniu zapłonu przechodzi on w tryb regulacji zapłonu („RPM”).



Tryb kąta przebywania

W tym trybie można przetestować kąt przebywania.

- Naciśnij przycisk zmiany trybu (13), aż strzałka (18) wskaże tryb kąta zatrzymania („DWELL”) w dolnej linii.
- Wyświetlacz pokazuje numer cylindra ustawionego na produkcie oraz kąt przebywania. Symbol cylindra (19) i symbol kąta przebywania (20) pokazano w górnym rzędzie.
- Naciśnij przycisk W górę (9) lub W dół (10), aby ustawić liczbę cylindrów.



Tryb rozrządu zapłonu

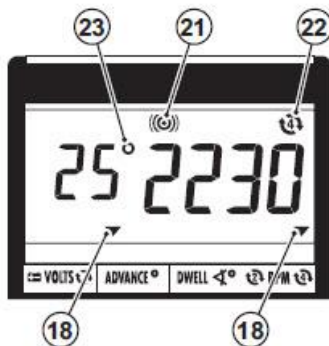
W tym trybie można sprawdzić czas zapłonu.

- Naciśnij przycisk zmiany trybu (13), aż dwie strzałki (18) wskażą w dolnej linii tryb napięcia akumulatora („VOLTS”) i tryb regulacji zapłonu („RPM”).

- Wyświetlacz pokazuje napięcie ładowania generatora w woltach oraz prędkość obrotową silnika. W górnej linii wyświetlana jest jednostka (17), symbol lampy błyskowej (21) i symbol prędkości (22).
- Naciśnij przycisk latarki (12), aby włączyć lub wyłączyć latarkę. Lampę błyskową uruchamia się za pomocą odbiornika indukcyjnego (5), jeśli powiązana świeca zapłonowa ma napięcie zapłonowe. Skieruj latarkę w stronę koła pasowego wału korbowego. Odpowiednie oznaczenie na kole pasowym wału korbowego odpowiada stałemu oznaczeniu na bloku silnika dotyczącemu prędkości obrotowej biegu jałowego w przypadku prawidłowo zamontowanego układu zapłonowego.



- Produkt znajduje się w trybie napięcia roboczego („VOLTS”) przy wyłączonym zapłonie. Po włączeniu zapłonu przechodzi on w tryb regulacji zapłonu („RPM”).



Tryb kąta zapłonu

W tym trybie możesz przetestować kąt zapłonu. W tym celu można zmienić czas wyzwolenia lampy błyskowej za pomocą przycisku w górę (9). Produkt pokazuje opóźnienie zwolnienia w zależności od prędkości w stopniach.

Jeżeli przy określonej prędkości obrotowej ustawisz opóźnienie zwolnienia tak, aby odpowiednie oznaczenie na kole pasowym wału korbowego zgadzało się ze stałym oznaczeniem na bloku silnika, przy tej prędkości możliwe jest odczytanie na wyświetlaczu kąta zapłonu w stopniach.

- Naciskaj przycisk zmiany trybu (13), aż dwie strzałki (18) wskażą w dolnej linii tryb kąta zapłonu („ADVANCE”) i tryb regulacji zapłonu („RPM”).
- Wyświetlacz pokazuje kąt zapłonu w stopniach oraz prędkość obrotową silnika. W górnej linii wyświetlana jest jednostka (17), symbol lampy błyskowej (21) i symbol prędkości (22).
- Naciśnij przycisk latarki (12), aby włączyć lub wyłączyć latarkę. Lampę błyskową uruchamia się za pomocą odbiornika indukcyjnego (5), jeśli powiązana świeca zapłonowa ma napięcie zapłonowe.
- Naciśnij przycisk Reset (14), aby ustawić wyświetlanie kąta zapłonu na zero.

Rozwiązywanie problemów

Nabyli Państwo produkt skonstruowany zgodnie z najnowszym stanem techniki i bezpieczny w obsłudze. Niemniej jednak mogą wystąpić problemy lub usterki. Jeśli produkt nie działa już prawidłowo, wykonaj następujące czynności:

- Upewnij się, że produkt jest prawidłowo przymocowany. Należy koniecznie przestrzegać instrukcji odpowiedniego producenta.
- Upewnij się, że dolny i górny rdzeń magnetyczny odbiornika indukcyjnego (5) są oczyszczone.
- Upewnij się, że odbiornik indukcyjny (5) jest podłączony do przewodu zapłonowego pierwszego cylindra.
- Upewnij się, że pierwsza świeca zapłonowa działa bezbłędnie.

Opieka i utrzymanie

Urządzenie należy czyścić miękką, czystą i suchą ściereczką. Nie używaj agresywnych detergentów ani środków chemicznych, ponieważ mogą one uszkodzić obudowę (odbarwienie). Nie naciskaj zbyt mocno wyświetlacza LCD. Spowoduje to zarysowania i może spowodować uszkodzenie wyświetlacza LC. Produkt nie zawiera żadnych części wymagających konserwacji.

Utylizacja

Nigdy nie wyrzucaj produktów i urządzeń oznaczonych następującym symbolem do śmieci domowych. Masz obowiązek utylizować je oddzielnie. Zapytaj władze lokalne o urządzenia do kontrolowanej utylizacji.

Informacje dotyczące utylizacji

a)Produkt



Urządzenie elektroniczne są odpadami do recyklingu i nie wolno wyrzucać ich z odpadami gospodarstwa domowego. Pod koniec okresu eksploatacji, dokonaj utylizacji produktu zgodnie z odpowiednimi przepisami ustawowymi. Wyjmij włożony akumulator i dokonaj jego utylizacji oddzielnie

b) Akumulatory

Ty jako użytkownik końcowy jesteś zobowiązany przez prawo (rozporządzenie dotyczące baterii i akumulatorów) aby zwrócić wszystkie zużyte akumulatory i baterie.

Pozbywanie się tych elementów w odpadach domowych jest prawnie zabronione.

Zanieczyszczone akumulatory są oznaczone tym symbolem, aby wskazać, że unieszkodliwianie odpadów w domowych jest zabronione. Oznaczenia dla metali ciężkich są następujące: Cd = kadm, Hg = rtęć, Pb = ołów (nazwa znajduje się na akumulatorach, na przykład pod symbolem kosza na śmieci po lewej stronie).

Dane techniczne

Zasilanie (przez akumulator pojazdu)	10 do 16 V
Zakres pomiarowy obrotów	240-9990 obr/min
Zakres pomiaru kąta zapłonu	0-90°
Zakres pomiaru kąta przebywania.....	0-180°
Temperatury otoczenia	0 do +50°C
Wymiary	około. 36 x 23 x 8,5 cm
Waga	około. 1,3 kg

Niniejsza instrukcja obsługi jest publikacją firmy Conrad Electronic SE, Klaus-Conrad-Str. 1, D-92240 Hirschau (www.conrad.com). Wszelkie prawa, łącznie z tłumaczeniem, zastrzeżone. Powielanie dowolną metodą, np. kserowanie, mikrofilmowanie lub utrwalanie w systemach elektronicznego przetwarzania danych wymaga uprzedniej pisemnej zgody redaktora. Przedruk, także częściowy, jest zabroniony.

Niniejsza instrukcja obsługi przedstawia stan techniczny w momencie druku. Zmiany technologii i wyposażenia zastrzeżone.

© Prawa autorskie 2010 autorstwa Conrad Electronic SE.

<http://www.conrad.pl>