

FOR A GOOD REASON

**GRUNDIG**

**PROFESSIONAL  
HAIR STYLER**

HS 8980

POLSKI





Podczas uruchamiania urządzenia należy przestrzegać następujących wskazówek:

- Urządzenie to przeznaczone jest wyłącznie do użytku domowego.
- Uważać, aby urządzenie nie wpadło do wanny, kabiny natryskowej lub umywalki napełnionej wodą; nie dotykać urządzenia mokrymi rękoma.



- Nigdy nie zanurzać urządzenia w wodzie; podczas czyszczenia chronić przed kontaktem z wodą.
- Podczas używania urządzenia w łazience zwrócić uwagę, aby po użyciu wyciągnąć wtyczkę sieciową z gniazdka, gdyż woda stanowi zagrożenie nawet przy wyłączonym urządzeniu.
- W przypadku braku dodatkowego zabezpieczenia zaleca się zamotowanie w obwodzie elektrycznym łazienki wyłącznika ochronnego prądowego (RCD) o znamionowym prądzie wyłączającym nieprzekraczającym 30 mA. Prosimy skontaktować się ze swoim instalatorem.
- Nigdy nie odkładać włączonego urządzenia na miękkie poduszki lub koce.
- Podczas pracy urządzenia nie zasłaniać otworów wlotu i wylotu powietrza.
- Urządzenie wyposażone jest w zabezpieczenie przed przegrzaniem.
- Po użyciu wyciągnąć wtyczkę sieciową. Wyjmując wtyczkę sieciową z gniazdka, nie ciągnąć za kabel.
- Nie uruchamiać urządzenia, gdy urządzenie lub przewód zasilający wykazują widoczne ślady uszkodzenia.
- Uszkodzony przewód zasilający może wymieniać tylko producent, personel serwisowy lub osoby wykwalifikowane w podobnym zakresie, ponieważ tylko w ten sposób można uniknąć ewentualnego zagrożenia.
- Trzymać urządzenie z dala od dzieci.
- Urządzenia nie powinny używać osoby (wliczając dzieci), których zdolności fizyczne, sensoryczne lub intelektualne są ograniczone, ani osoby bez odpowiedniego doświadczenia lub wystarczającej wiedzy. Nie dotyczy to ostatniej grupy, pod warunkiem że osoby zostały poinstruowane o sposobie użytkowania urządzenia lub obsługują je pod nadzorem osoby odpowiedzialnej za bezpieczeństwo. Należy dopilnować, by urządzeniem nie bawiły się dzieci.
- W żadnym wypadku nie wolno samodzielnie otwierać urządzenia. W razie uszkodzeń powstałych w wyniku nieumiejętnych ingerencji wygasa prawo do roszczeń z tytułu gwarancji.
- Aby uzyskać perfekcyjną fryzurę, konieczny jest strumień bardzo ciepłego powietrza. Należy pamiętać, że po długim i intensywnym stosowaniu szczotki pokrytej powłoką metalową może się ona bardzo nagrzać. Aby uniknąć zranienia, należy dostosować czas używania urządzenia do stosowanego osprzętu.

Szanowni Klienci!

Gratulujemy Państwu zakupu zestawu do profesjonalnej stylizacji włosów HS 8980. Prosimy o uważne przeczytanie poniższych wskazówek, ponieważ stosowanie się do nich zapewni wieloletnią satysfakcję z korzystania z urządzenia firmy Grundig!

Nowa seria wysokiej jakości profesjonalnych urządzeń do stylizacji spełnia najwyższe wymagania użytkowników i pozwala uzyskać w domu efekty na miarę salonów fryzjerskich.

## Charakterystyka urządzenia

Nasadki modelujące zestawu do stylizacji włosów (szczotki termiczne) są wyjątkowo delikatne dla włosów dzięki zastosowaniu 5 warstwowej powłoki ceramicznej.

Ciepło jest rozprowadzane równomiernie w celu zapewnienia pełnej ochrony włókien włosów.

5 warstwowa powłoka ceramiczna jest delikatna dla włosów, szczególnie zniszczonych lub farbowanych. Włosy farbowane zachowują swój blask na znacznie dłużej.

Dzięki technologii jonowej zastosowanej w urządzeniu suszone włosy dłużej zachowują vitalność:

wytwarzane przez urządzenie jony ujemne neutralizują jony naładowane dodatnio znajdujące się we włosach. Powoduje to, że włosy nie elektryzują się. Dzięki temu można je lepiej i łatwiej układać. Pojedyncze krople wody dzielone są na drobne cząsteczki.

Dzięki temu włosy schną równomierniej i szybciej. Są sprężyste i uzyskują zdrowy połysk. Zachowana również zostaje naturalna wilgotność włosów.

Po nałożeniu dyszy koncentratora urządzenie może też służyć jako suszarka.

## Elementy obsługi

- A** Nasadka modelująca średniej wielkości o średnicy  $\varnothing$  38 mm
- B** Przycisk do zwalniania nasadek
- C** Przełącznik stopni temperatury (nawiew zimnego powietrza, stopień temperatury 1 i 2)
- D** Przełącznik do włączania/wyłączania urządzenia oraz do wyboru stopni nawiewu 1 i 2
- E** Kratka wlotu powietrza
- F** Obrotowy przewód zasilający z zaczepem do zawieszania urządzenia
- G** Rączka

## Aksesoria

- 1** Nasadka modelująca mała o średnicy  $\varnothing$  25 mm, z chowanym włosiem
- 2** Nasadka modelująca średniej wielkości o średnicy  $\varnothing$  38 mm
- 3** Nasadka modelująca duża o średnicy  $\varnothing$  50 mm
- 4** Dysza koncentratora
- 5** Pokrowiec

## Odpowiedzialność i ekologia!



GRUNDIG kładzie duży nacisk na warunki pracy za sprawiedliwe wynagrodzenie, na efektywne wykorzystywanie surowców przy ciągłym zmniejszaniu ilości odpadów z kilku ton tworzyw sztucznych każdego roku – oraz na dostępności wszystkich akcesoriów przez co najmniej pięć lat.

Dla przyszłości, dla której warto żyć. Dla dobrej sprawy. Grundig.

## Ustawienia

Zakupiony przez Państwa model lokówko-suszarki oferuje następujące możliwości ustawień:

### Stopień nawiewu **D**

- **0** : wyt.
- **1** : łagodny strumień powietrza, umiarkowana temperatura do łagodnego suszenia i układania włosów
- **2** : silny strumień powietrza, wysoka temperatura do szybkiego suszenia i układania włosów

### Nawiew zimnego powietrza i stopień temperatury **C**

- **\*** : przerywa proces nagrzewania powietrza i dostarcza strumień zimnego powietrza – do utrwalania fryzury
- **1** : umiarkowana temperatura do łagodnego suszenia i układania włosów
- **2** : wysoka temperatura do szybkiego suszenia

Możliwość ustawienia osobno stopni temperatury i nawiewu pozwala na dostosowanie trybu urządzenia do danej struktury włosów (cienkich, gładkich, kędzierzawych, gęstych).

## Wymiana nasadek modelujących

- 1 Zdjąć nasadkę modelującą, naciskając przycisk zwalniający i wyjmując nasadkę **B** modelującą przez lekki obrót w prawo.

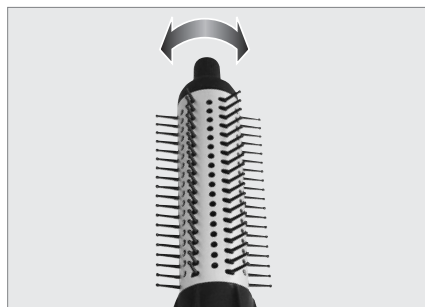


- 2 Nałożyć potrzebną nasadkę modelującą, ustawiając wgłębienie dokładnie nad przyciskiem zwalniającym. Nacisnąć przycisk i zatrasnąć nasadkę **B** modelującą.

## Wskazówka:

Średnica nasadek modelujących wpływa na wielkość loków.

- Nasadka modelująca o średnicy  $\varnothing$  25 mm doskonale nadaje się do układania mniejszych loków i fal. Chowane włosie umożliwia łatwe wyjęcie nasadki z włosów i na długo pozwala zachować efekt stylizacji. Aby schować włosie, należy przekreślić przycisk znajdujący się w górnej części nasadki modelującej.



- Nasadka modelująca o średnicy  $\varnothing$  38 mm nadaje się do układania lekko falowanych fryzur, tj. średnich loków i fal.
- Używając nasadki modelującej o średnicy  $\varnothing$  50 mm do długich włosów, można uzyskać wyjątkową objętość, a także bardzo duże loki i fale.

## Tryb lokówki

Prosimy sprawdzić, czy napięcie sieciowe podane na tabliczce znamionowej (na ręczce suszarki) odpowiada stosowanemu na miejscu napięciu sieciowemu.

- 1 Po umyciu dokładnie wytrzeć włosy.
- 2 Wtyczkę przewodu zasilającego **F** włożyć do gniazdka.
  - Długość 3 m przewodu zasilającego stosowana przez profesjonalistów gwarantuje swobodę ruchów podczas modelowania.
- 3 Włączyć urządzenie przyciskiem **D** i ustawić żądany stopień nawiewu.
- 4 Przyciskiem **C** ustawić żądaną temperaturę.
- 5 Podczas suszenia można przerwać proces nagrzewania powietrza, przełączając przycisk **C** w pozycję »\*« (nawiew zimnego powietrza).

## Wskazówka

- Nawiew zimnego powietrza przerywa proces nagrzewania powietrza i dostarcza strumień zimnego powietrza. Dzięki temu fryzura jest lepiej utrwalana i trzyma się dłużej.
- 6 Po użyciu wyłączyć urządzenie przyciskiem **D** i wyciągnąć wtyczkę przewodu zasilającego **F** z gniazdka.

## Uwaga

- Nigdy nie owijać przewodu zasilającego wokół urządzenia, gdyż może to prowadzić do jego uszkodzenia.  
Regularnie sprawdzać, czy urządzenie i przewód zasilający nie noszą oznak uszkodzenia.

## Tryb suszarki


Urządzenie może służyć jako suszarka do włosów po nałożeniu wąskiej dyszy koncentratorka **A**.

## Czyszczenie i konserwacja

Przed czyszczeniem należy zawsze wyciągnąć wtyczkę sieciową.

Nigdy nie zanurzać urządzenia w wodzie.

Do czyszczenia urządzenia używać miękkiej, suchej ściereczki.

Pamiętać, aby od czasu do czasu za pomocą miękkiego pędzelka usuwać z kratki wlotu powietrza  kurz i resztki włosów.

## Dane techniczne



Produkt spełnia wymagania dyrektyw europejskich 2004/108/WE, 2006/95/WE i 2009/125/WE.

## Zasilanie

220-240 V~, 50 Hz

## Moc

1200 W

## Informacja dotycząca ochrony środowiska

Produkt ten został wykonany z materiałów i części wysokiej jakości, które nadają się do recyklingu i wtórnego wykorzystania.

Zużytego urządzenia nie wolno wyrzucać do zwykłych pojemników na odpadki domowe, lecz należy je przekazać do punktu składowania urządzeń elektrycznych i elektronicznych celem recyklingu. Informuje o tym zamieszczony obok symbol na produkcie, w instrukcji obsługi lub na opakowaniu.



Prosimy zasięgnąć informacji na temat lokalnych punktów składowania we właściwym miejscowym urzędzie.

Przekazując zużyte urządzenia do wtórnego wykorzystania, przyczyniają się Państwo w istotnym stopniu do ochrony naszego środowiska naturalnego.

Zmiany techniczne i optyczne zastrzeżone!