

**EW-7811UTC**

# Instrukcja Szybkiej Instalacji

08-2013 / v1.0

# Spis Treści

---

<b>I. Informacje o produkcie .....</b>	<b>4</b>
I-1. Zawartość opakowania .....	4
I-2. Stany wskaźnika LED .....	4
I-3. Wymaganie systemowe .....	4
I-4. Bezpieczeństwo .....	5
<b>II. Instalacja .....</b>	<b>6</b>
<b>III. Windows.....</b>	<b>8</b>
III-1. Instalacja sterowników .....	8
III-2. Odinstalowanie sterowników .....	11
III-2-1. Windows XP/Vista/7 .....	11
III-2-2. Windows 8 .....	12
<b>III. Mac OS .....</b>	<b>13</b>
IV-1. Instalacja sterowników .....	13
IV-2. Odinstalowanie Sterowników .....	19
<b>IV. Linux .....</b>	<b>20</b>
V-1. Instalacja Sterowników .....	20
V-2. Odinstalowanie sterowników .....	23
<b>V. Wyłączanie Kart Sieciowych .....</b>	<b>24</b>
VI-1. Windows XP .....	24
VI-2. Windows Vista .....	24
VI-3. Windows 7 .....	25
VI-4. Windows 8 .....	26
VI-5. Mac .....	27
<b>VI. Użytkowanie bezprzewodowej karty sieciowej .....</b>	<b>28</b>
VI-1. Windows .....	28
VI-2. Mac: łączenie z siecią bezprzewodową .....	29
VII-3. Mac: Narzędzie konfiguracji bezprzewodowej.....	31
VII-3-1. Zakładka Link Status.....	31
VII-3-2. Zakładka Profiles .....	31
VII-3-3. Zakładka Available Network.....	33
VII-3-4. . Zakładka WPS.....	34

VII-3-5. Information .....35  
VII-4. Konfiguracja WPS.....35

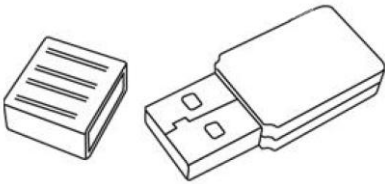
**Federal Communication Commission Interference Statement .....37**

**R&TTE Compliance Statement.....37**

# I. Informacje o produkcie

---

## I-1. Zawartość opakowania



**EW-7811UTC**

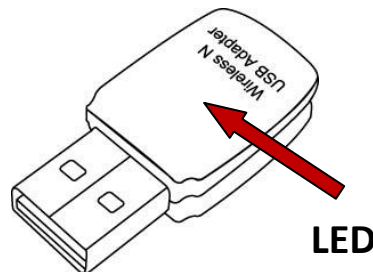


**QIG**



**CD-ROM**

## I-2. Stany wskaźnika LED



**LED**

LED	Stan wskaźnika	Opis
WLAN	Włączony	Aktywność sieci bezprzewodowej: nadawanie lub odbieranie danych.
	Miga	Wireless działalność: nadawania lub odbierania danych.
	Wyłączony	Brak aktywności sieci bezprzewodowej.

## I-3. Wymaganie systemowe

- Windows 2000/XP/Vista/7/8, Mac OS X 10.4 – 10.8, Linux
- Port USB 2.0
- 100MB wolnego miejsca na twardym dysku
- Napęd CD-ROM

#### **I-4. Bezpieczeństwo**

Aby zapewnić bezpieczną pracę urządzenia i bezpieczeństwo użytkowników, przeczytaj i postępuj zgodnie z poniższymi instrukcjami bezpieczeństwa.

- 1.** Bezprzewodowa karta sieciowa przeznaczona jest tylko do użytku w pomieszczeniach zamkniętych. Nie używaj jej na zewnątrz.
- 2.** Nie umieszczaj bezprzewodowej karty sieciowej w gorących/wilgotnych miejscach, takich jak kuchnia lub łazienka, lub w ich pobliżu.
- 3.** Nie ciągnij podpiętego kabla na siłę. Odłączaj go od bezprzewodowej karty sieciowej ostrożnie.
- 4.** Bezprzewodowa karta sieciowa zawiera małe elementy, które mogą stanowić zagrożenie dla dzieci poniżej 3 roku życia. Upewnij się, że dzieci nie mają dostępu do urządzenia.
- 5.** Nie umieszczaj bezprzewodowej karty sieciowej na papierze, płótnie lub innych łatwopalnych substancjach. Urządzenie nagrzej się podczas pracy.
- 6.** Bezprzewodowa karta sieciowa nie zawiera elementów naprawialnych przez użytkownika. Jeżeli w pracy urządzenia wystąpią jakieś problemy, skontaktuj się ze sprzedawcą i poproś o pomoc.
- 7.** Bezprzewodowa karta sieciowa jest urządzeniem elektrycznym, dlatego jeżeli z jakiegokolwiek powodu zamoknie, natychmiast zaprzestań jej użytkowania. Następnie skontaktuj się z doświadczonym elektrykiem i poproś o dalszą pomoc.
- 8.** Jeżeli czujesz od bezprzewodowej karty sieciowej swąd lub dymi ona, natychmiast odłącz urządzenie, o ile możesz to bezpiecznie zrobić. Następnie skontaktuj się ze sprzedawcą i poproś o dalszą pomoc.

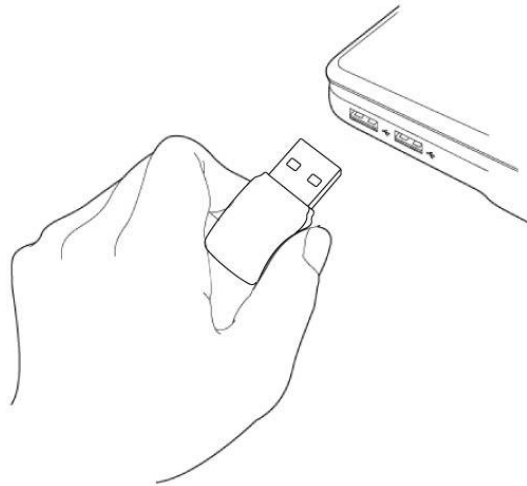
## II. Instalacja

---

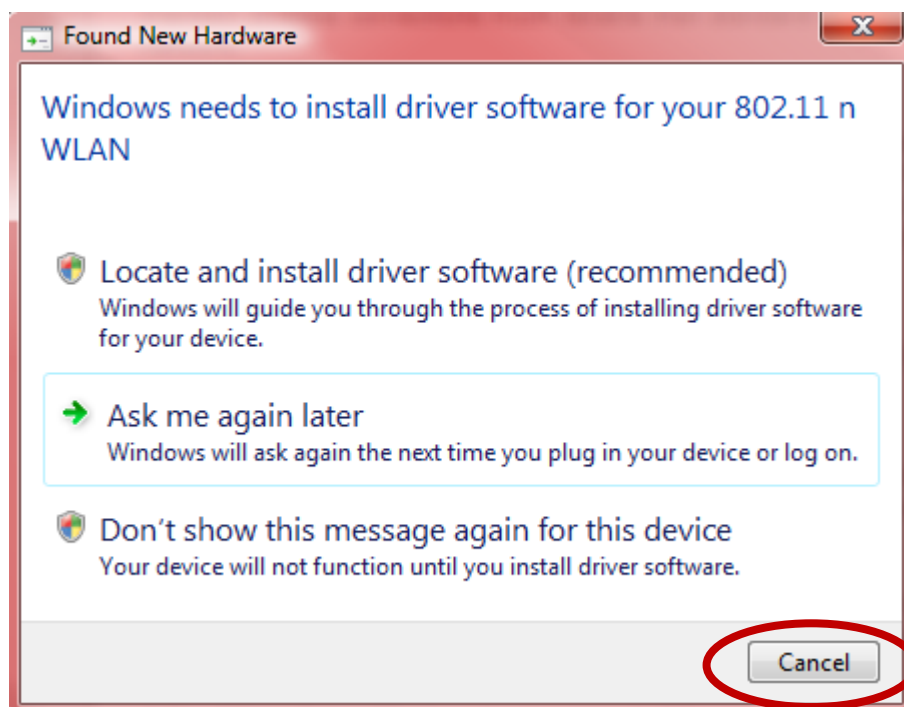
1. Włącz komputer i podłącz bezprzewodową kartę sieciową do wolnego portu USB komputera.



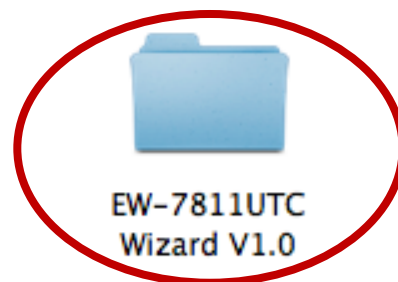
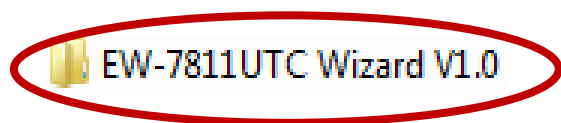
***Nigdy nie wciskaj urządzenia na siłę.***



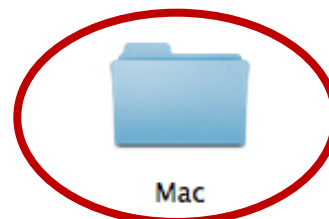
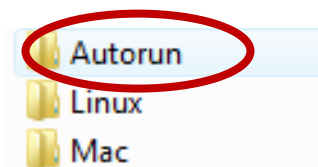
2. Jeżeli otworzy się okno instalatora nowego sprzętu lub sterowników, jak to pokazano poniżej, kliknij “Anuluj” lub “Zamknij”.



- 3.** Włóż załączoną płytę CD do napędu CD-ROM swojego komputera. Odnajdź na płycie katalog “EW-7811UTC” i otwórz go.



- 4.** Jeżeli używasz systemu **Windows**, otwórz katalog “Autorun”. Jeżeli używasz **Maca**, otwórz katalog “Mac”. Postępuj zgodnie z podanymi w kolejnych rozdziałach instrukcjami właściwymi dla Twojego systemu operacyjnego. Sterowniki dla Linuxa znajdują się w katalogu “Linux”.



 **Nie załączamy instrukcji dla Linuxa.**

## III. Windows

---

### III-1. Instalacja sterowników

1. Znajdź i dwukrotnie kliknij ikonę "Autorun.exe" aby uruchomić narzędzie instalacji sterowników.

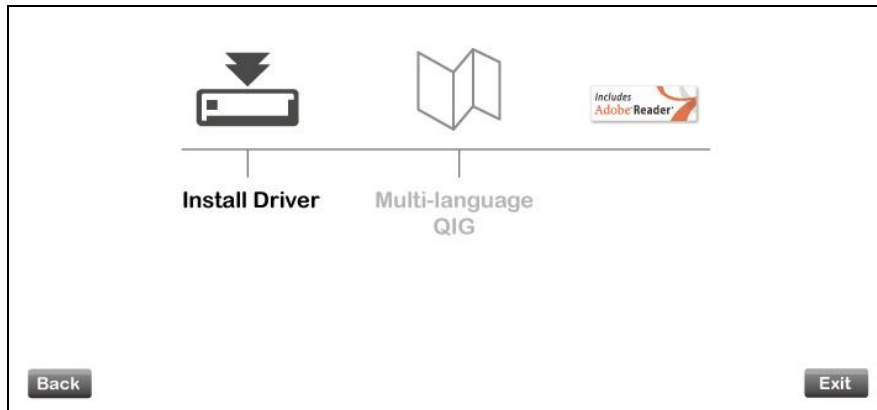


2. Kliknij na zdjęcie bezprzewodowej karty sieciowej EW-7811UTC aby kontynuować.

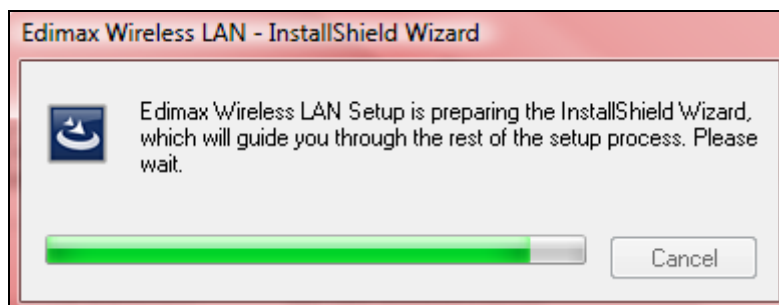


3. Kliknij "Instalacja sterownika" aby kontynuować.

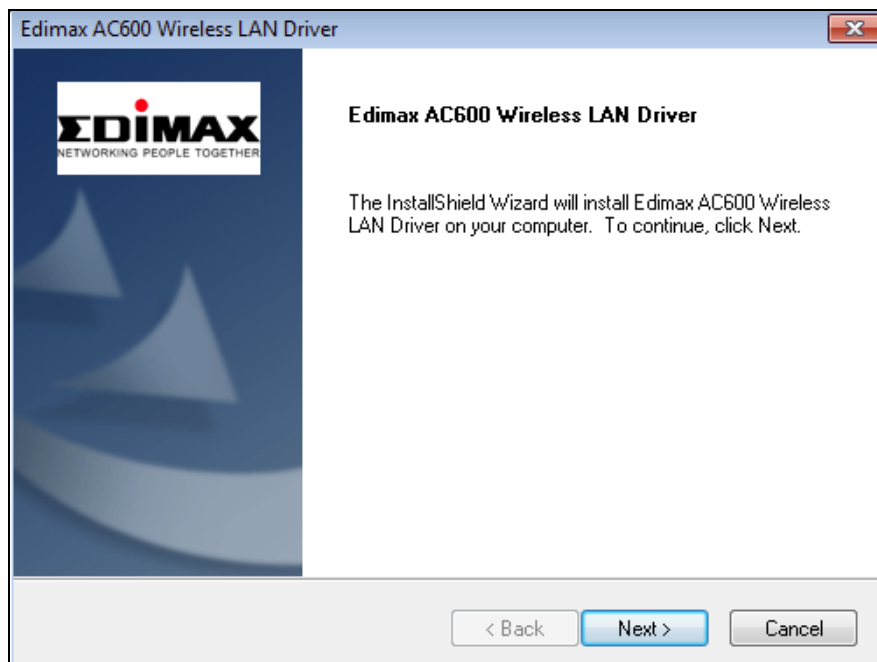




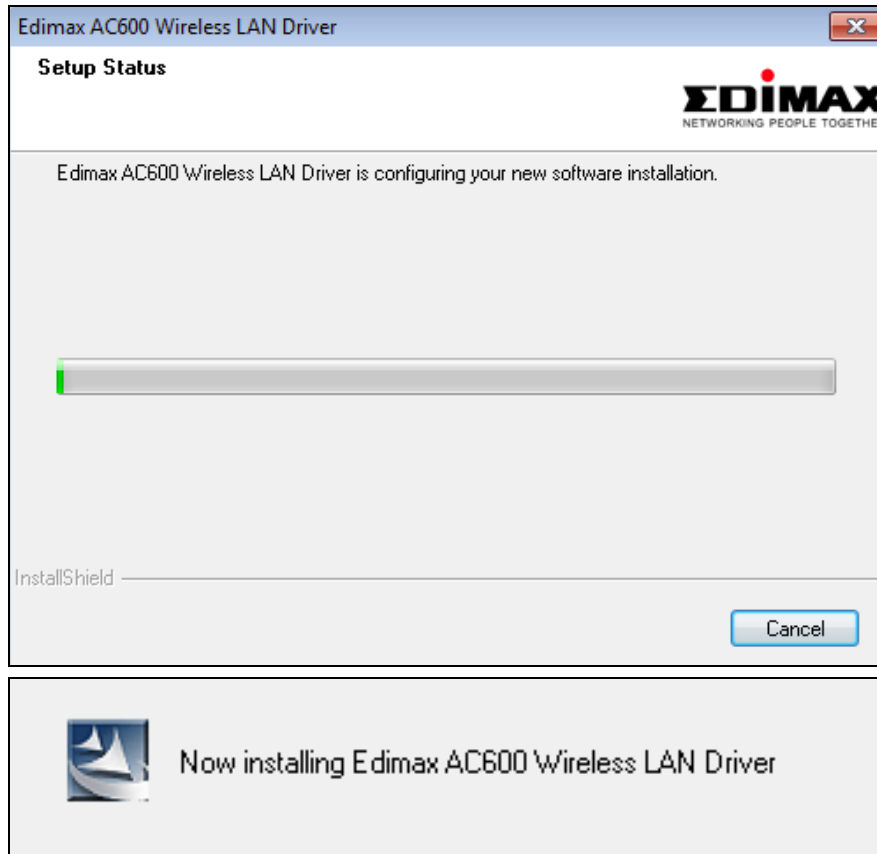
4. Poczekaj aż narzędzie instalacyjne przygotuje instalację sterowników.



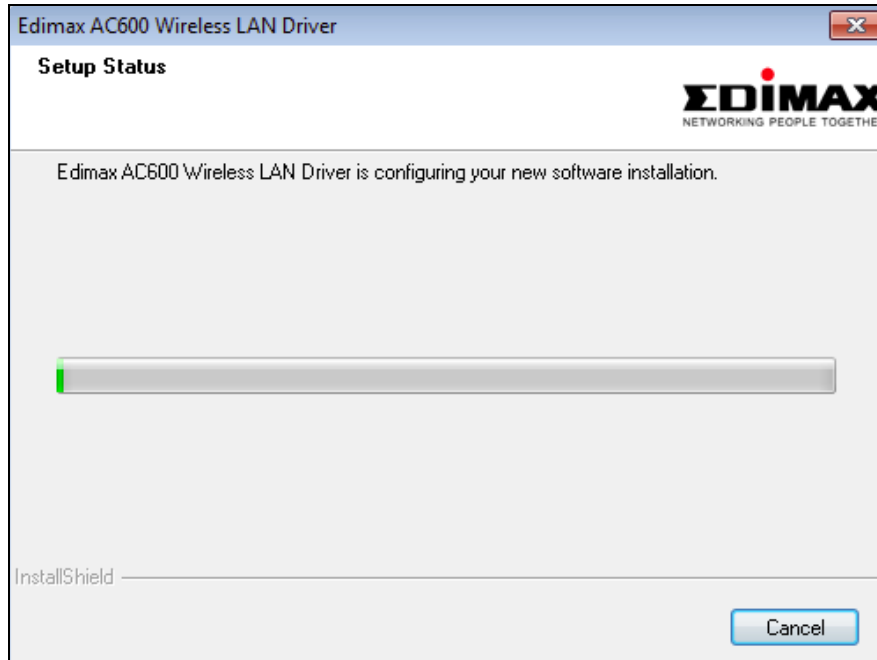
5. Kliknij “Dalej” aby kontynuować.



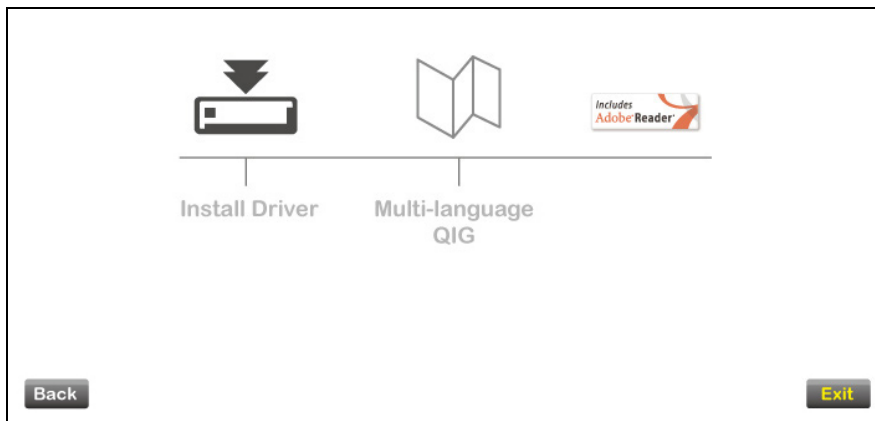
6. Kliknij “Instaluj” aby zainstalować sterownik.



**7.** Gdy instalacja dobiegnie końca, kliknij “Zakończ”.



8. Kliknij “Wyjście” aby zamknąć narzędzie instalacji.



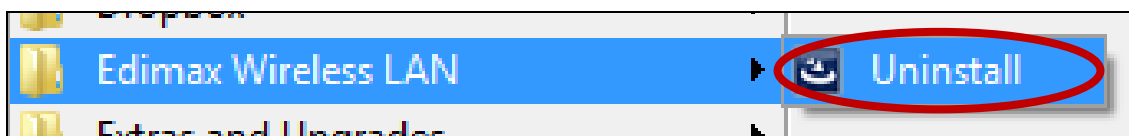
*Na płycie CD załączona jest też instrukcja szybkiej instalacji w wielu językach. By ją otworzyć, kliknij “Multi-language QIG”.*

9. Wyłącz pozostałe karty sieci bezprzewodowej w swoim komputerze, jak to opisano w rozdziale V. Wyłączanie kart sieciowych. **Potem użytkownicy Windowsa będą mogli połączyć się z dostępną siecią bezprzewodową jak zazwyczaj. Wskazówki jak to zrobić znajdziesz w rozdziale VI. Użytkowanie bezprzewodowej karty sieciowej.**

## III-2. Odinstalowanie sterowników

### III-2-1. Windows XP/Vista/7

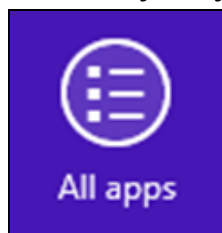
1. Otwórz Start > Programy > Edimax Wireless LAN > Uninstall



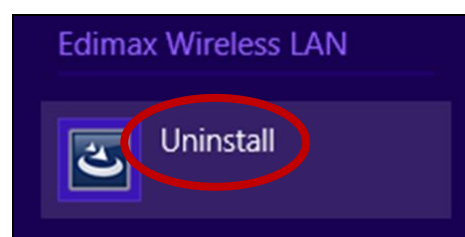
2. Postępuj zgodnie z poleceniami wyświetlającymi się na ekranie. Narzędzie deinstalacji przeprowadzi Cię przez proces.

### III-2-2. Windows 8

1. Kliknij prawym przyciskiem myszy gdziekolwiek na ekranie "Start", a potem kliknij znajdującą się w prawym dolnym rogu ikonę "Wszystkie aplikacje".



2. Odnajdź kategorię Edimax Wireless LAN i wybierz "Uninstall", a następnie postępuj zgodnie z wyświetlającymi się na ekranie poleceniami.



### III. Mac OS

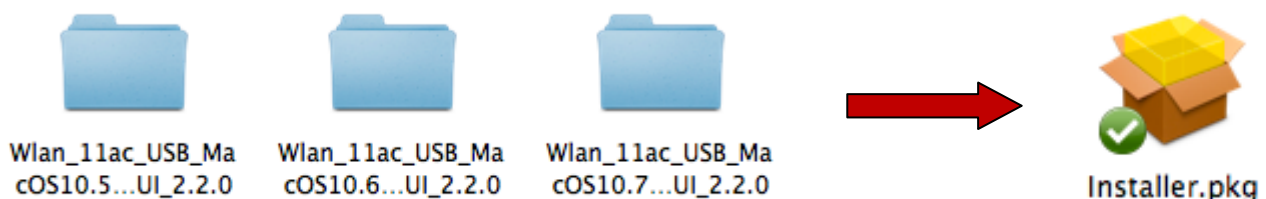
---

#### IV-1. Instalacja sterowników

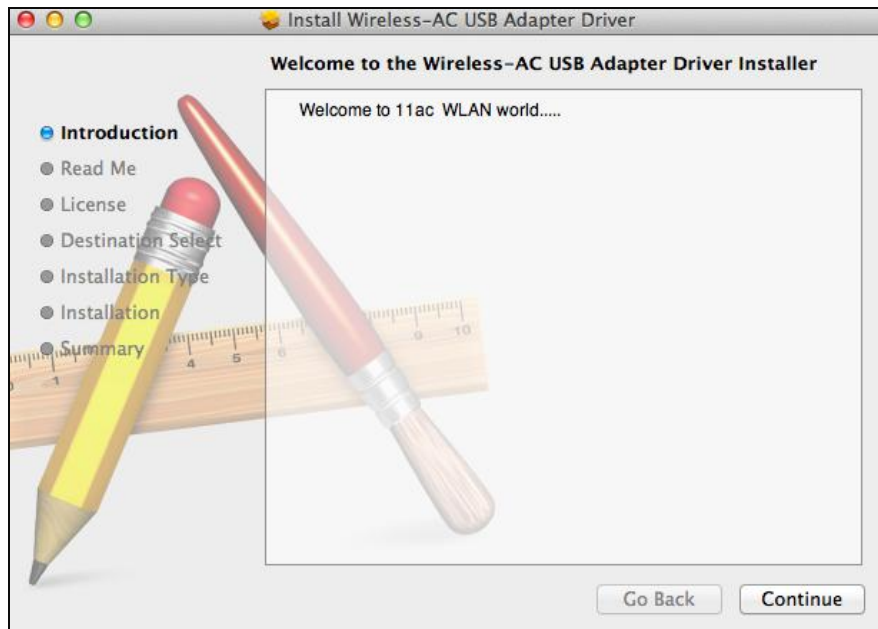


**Upewnij się, że wybrałeś katalog przeznaczony dla Twojej wersji systemu operacyjnego Mac. Aby sprawdzić jaką masz wersję, kliknij logo Apple znajdujące się w lewym górnym rogu pulpitu i przejdź do sekcji „O tym Macu”.**

1. Otwórz katalog “Wlan\_11ac\_USB...” przeznaczony dla Twojej wersji Mac OS X (10.4 - 10.8) i dwukrotnie kliknij plik “Installer.pkg” aby otworzyć narzędzie instalacji sterowników.



2. Kliknij “Kontynuuj” aby przejść do następnego kroku.

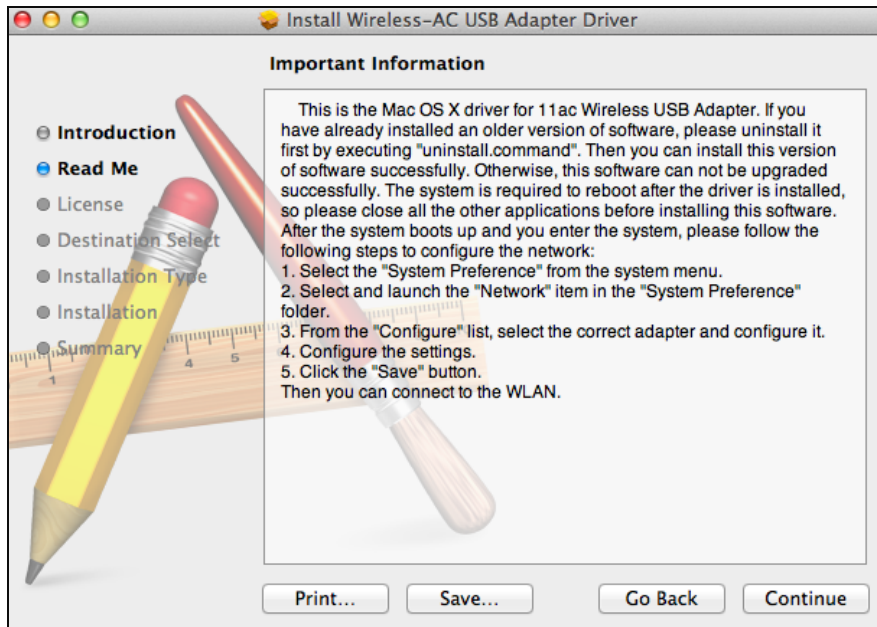


3. Następny ekran wyświetla ważne informacje, przeczytaj go uważnie (po zainstalowaniu sterownika musisz włączyć kartę sieci bezprzewodowej w sekcji “Preferencje Systemowe → Sieć”. Możesz kliknąć „Drukuj” lub „Zapisz” aby wydrukować/zapisać te informacje jeżeli tego potrzebujesz. W

razie czego instrukcje podane są też w **Kroku 13.**) Kliknij “Kontynuuj” gdy będziesz gotów by przejść dalej.



***Jeżeli w Twoim komputerze zainstalowana jest już starsza wersja oprogramowania, odinstaluj ją, zanim przejdziesz dalej.***

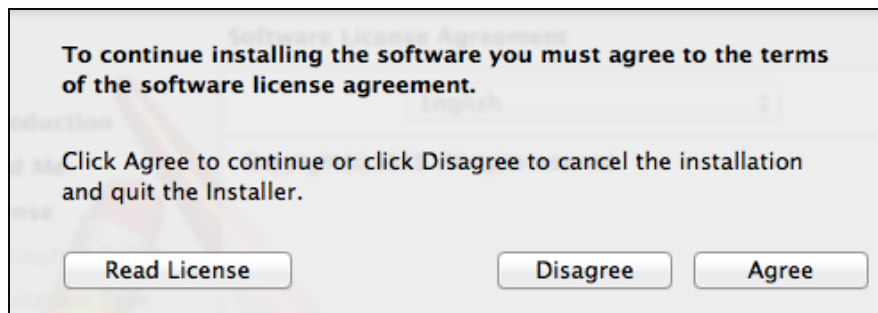


**4.** Wybierz język (domyślnie wybrany jest angielski) i kliknij “Kontynuuj” aby zainstalować sterowniki.



**5.** Aby przeczytać licencję oprogramowania kliknij “Przeczytaj Licencję” a potem “Zgadzam się” aby potwierdzić, że zgadzasz się na przedstawione

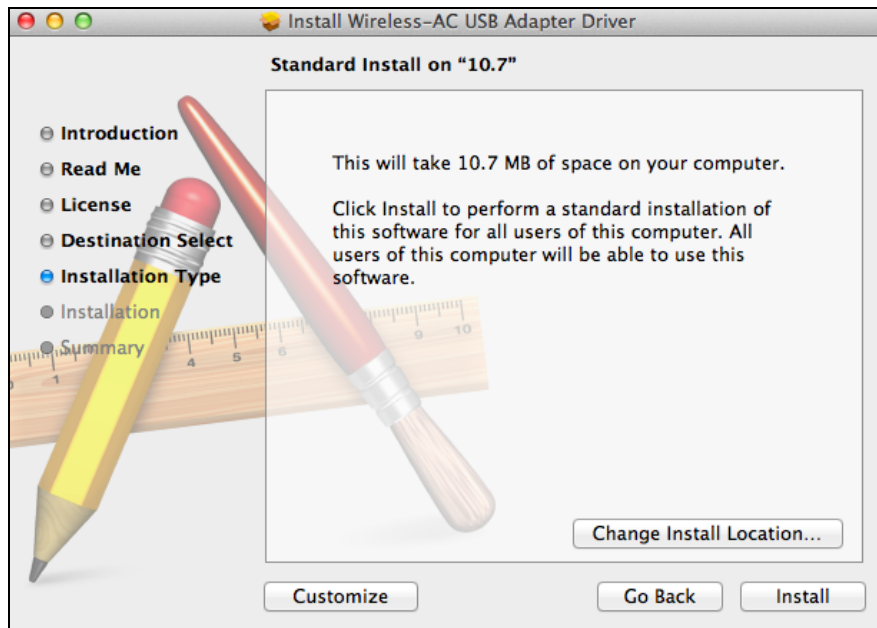
warunki. Musisz zgodzić się na nie, aby kontynuować instalację oprogramowania.



**6.** Jeżeli program Cię o to poprosi, wybierz na którym profilu użytkownika zainstalować oprogramowanie i kliknij "Kontynuuj".



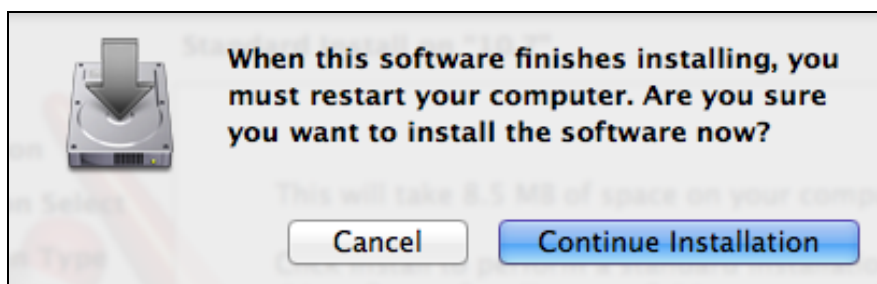
**7.** Kliknij "Zainstaluj" aby zainstalować sterowniki.



8. Program może Cię poprosić o podanie Twojego hasła systemowego/administradora zanim rozpocznie się instalacja. Wprowadź hasło i kliknij „Instaluj oprogramowanie”.

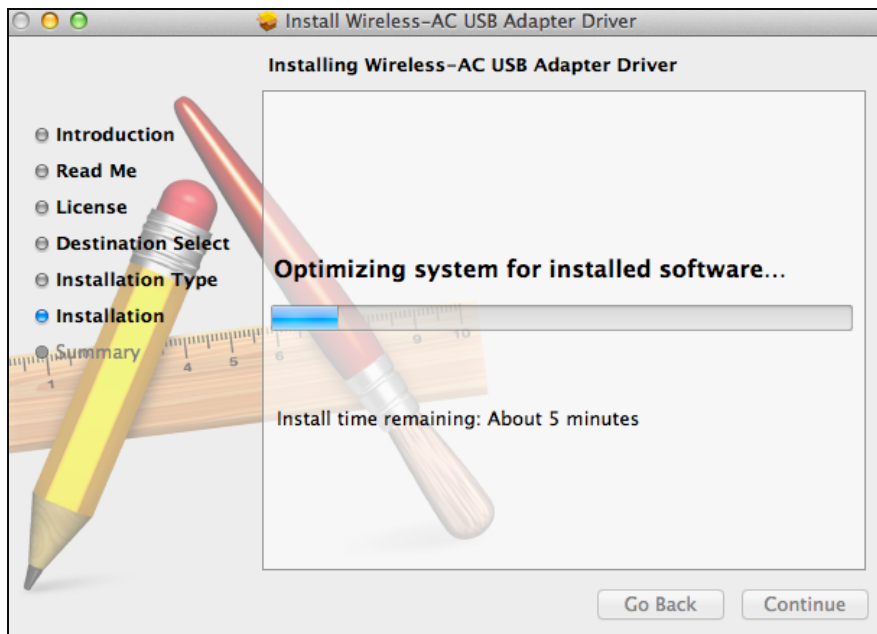


9. Program ostrzeże Cię, że aby zakończyć instalację konieczne będzie ponowne uruchomienie komputera. Kliknij „Kontynuuj instalację” aby mu na to pozwolić.

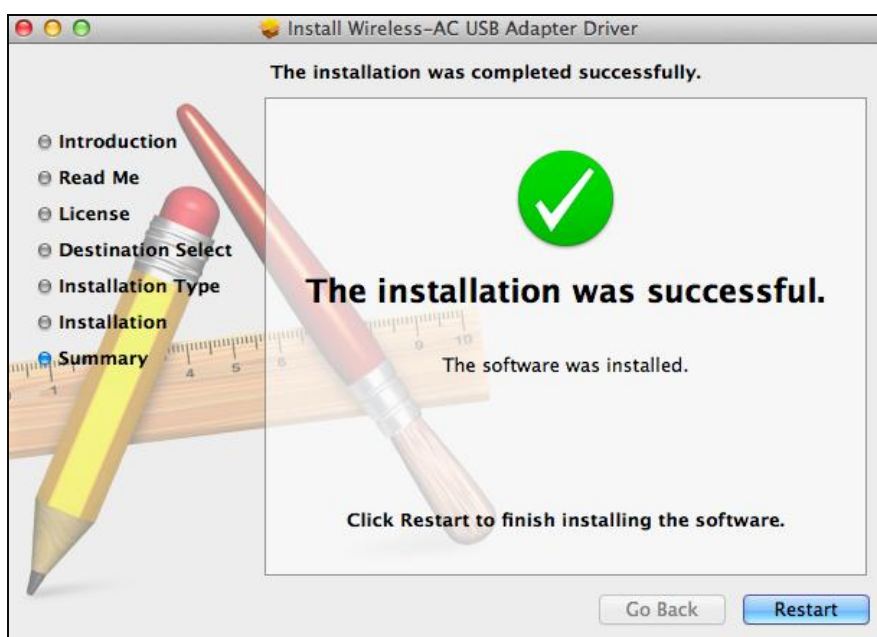




**10.** Poczekaj aż sterowniki się zainstalują.



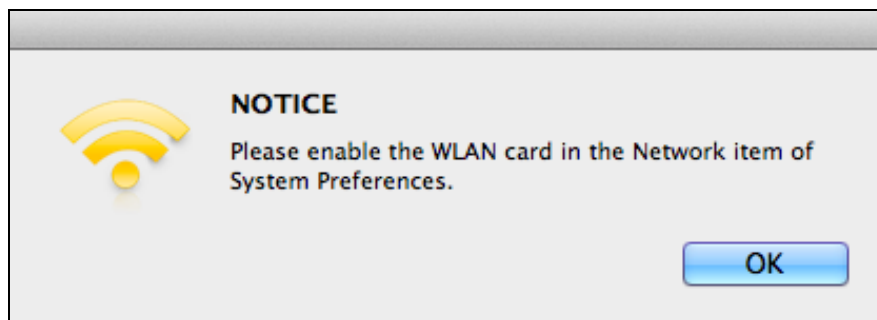
**11.** Po zakończeniu instalacji zobaczysz następujący ekran, informujący o powodzeniu instalacji. Kliknij "Restart" aby ponownie uruchomić komputer.



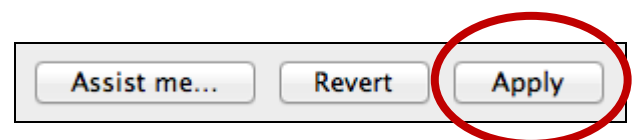
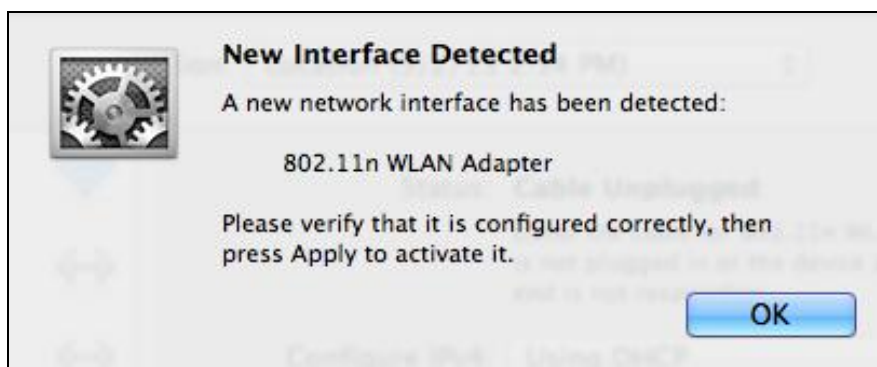
**12.** Gdy karta sieciowa jest podłączona do Twojego komputera (a restart miał już miejsce) automatycznie otworzy się narzędzie obsługi sieci bezprzewodowych. Jednak jeżeli zobaczysz poniższy komunikat, musisz najpierw włączyć kartę sieciową w sekcji "Preferencje Systemowe → Sieć" jak to opisano już w Kroku 4. rozdziału **IV-1. Instalacja Sterowników.**



**Jeżeli nie otworzy się narzędzie obsługi sieci bezprzewodowych, możesz otworzyć je z menu “Aplikacje” Twojego Maca.**



- 13.** Przejdź do sekcji “Preferencje Systemowe → Sieć”, a wyskakujące okno poinformuje Cię, że wykryty został nowy interfejs. Kliknij “OK” aby zamknąć okno, a potem kliknij “Zastosuj” w prawym dolnym rogu panelu “Sieć”.



- 14.** Następnie wyłącz wszystkie inne karty sieci bezprzewodowej jak to opisano w rozdziale **VI. Wyłączenie Kart Sieciowych**. Teraz możesz połączyć się z siecią bezprzewodową korzystając w tym celu z załączonego narzędzia. Szczegóły znajdziesz w rozdziale **VII. Korzystanie z Karty Sieciowej**.

## IV-2. Odinstalowanie Sterowników



***Upewnij się, że wybrałeś katalog przeznaczony dla Twojej wersji systemu operacyjnego Mac. Aby sprawdzić jaką masz wersję, kliknij logo Apple znajdujące się w lewym górnym rogu pulpitu i przejdź do sekcji „O tym Macu”.***

- 1.** Otwórz folder “Wlan\_11ac\_USB...” odpowiadający Twojej wersji Mac OS X (10.4 - 10.8).



Wlan\_11ac\_USB\_Ma  
cOS10.5...UI\_2.2.0



Wlan\_11ac\_USB\_Ma  
cOS10.6...UI\_2.2.0



Wlan\_11ac\_USB\_Ma  
cOS10.7...UI\_2.2.0

- 2.** Dwukrotnie kliknij plik “Uninstall.command” i postępuj zgodnie z pojawiającymi się na ekranie instrukcjami.



Installer.pkg



Uninstall.command



Utility\_release.txt

## IV. Linux

---



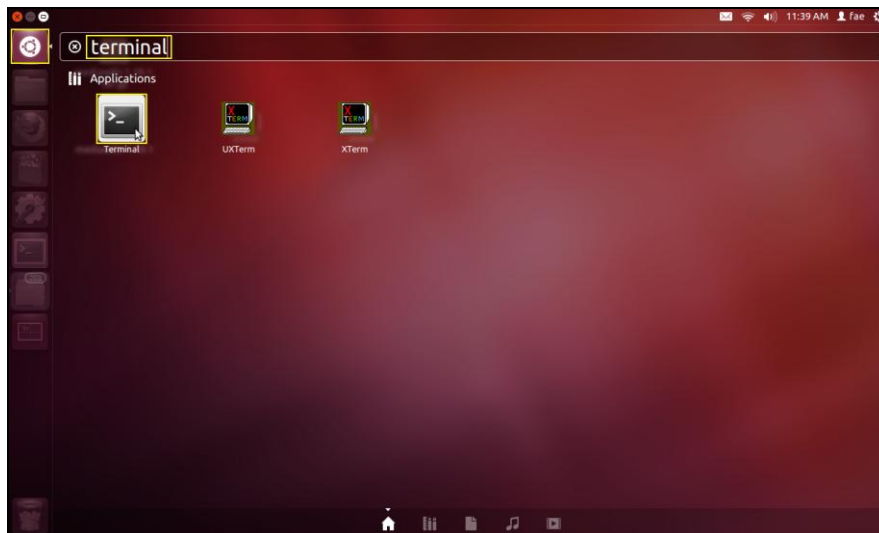
**Poniższe instrukcje to przykładowa konfiguracja dla Linuxa z wykorzystaniem Ubuntu 12.04. Proces ten może przebiegać nieco inaczej, w zależności od Twojego systemu operacyjnego.**

### V-1. Instalacja Sterowników



**Do instalacji sterowników dla Linuxa potrzebne jest aktywne połączenie internetowe.**

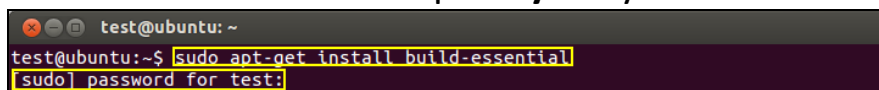
1. Upewnij się, że Twój komputer podłączony jest do Internetu.
2. Kliknij “Dash Home” i wpisz “terminal”. Kliknij ikonę “terminal”.



3. Wypisz poniższe polecenie aby pobrać pakiet konieczny do zbudowania sterownika.

```
sudo apt-get install build-essential
```

Wprowadź hasło administratora i wpisz “y” aby zainstalować pakiet gcc.



4. Przejdź do katalogu “Home” i wpisz poniższe polecenie (zamiast “test” wprowadź swoją nazwę użytkownika):

**cd /home/test**

```
test@ubuntu: ~  
test@ubuntu:~$ cd /home/test/
```

**5.** Wypakuj sterownik używając poniższego polecenia:

**tar vxf 2011\_0427\_RT3572\_Linux\_STA\_v.2.5.0.0.DP.bz2**

```
test@ubuntu: ~  
test@ubuntu:~$ tar vxzf rtl8812AU_8821AU_linux_v4.2.0_6952.20130315.tar.gz
```

**6.** Sprawdź rozpakowany plik za pomocą polecenia "ls":

```
test@ubuntu: ~  
test@ubuntu:~$ ls  
core          examples.desktop  rtl8812AU_8821AU_linux_v4.2.0_6952.20130315  
Desktop       Music             rtl8812AU_8821AU_linux_v4.2.0_6952.20130315.tar.gz  
Documents     Pictures          Templates  
Downloads     Public           Videos
```

**7.** Przejdź do katalogu ze sterownikiem i wprowadź poniższe polecenie:

**cd rtl8812AU\_8821AU\_linux\_v4.2.0\_6952.20130315**

```
test@ubuntu: ~  
test@ubuntu:~$ cd rtl8812AU_8821AU_linux_v4.2.0_6952.20130315
```

**8.** Zbuduj sterownik. Wprowadź poniższe polecenie, a potem wprowadź hasło.

**sudo make**

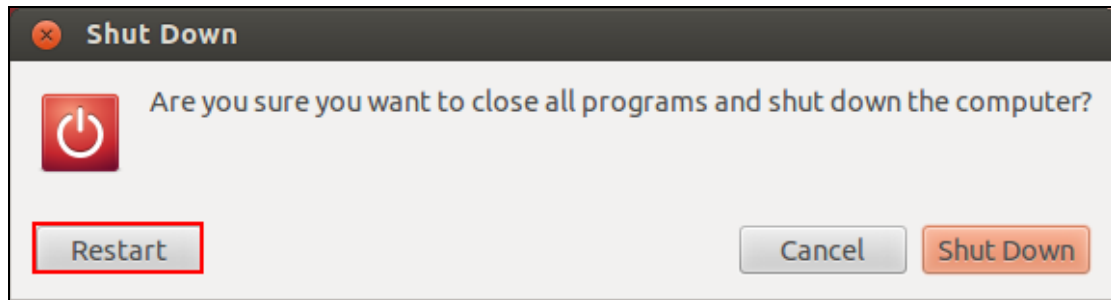
```
test@ubuntu: ~/rtl8812AU_8821AU_linux_v4.2.0_6952.20130315  
test@ubuntu:~/rtl8812AU_8821AU_linux_v4.2.0_6952.20130315$ sudo make  
[sudo] password for test:
```

**9.** Wprowadź poniższe polecenie aby uruchomić sterownik.

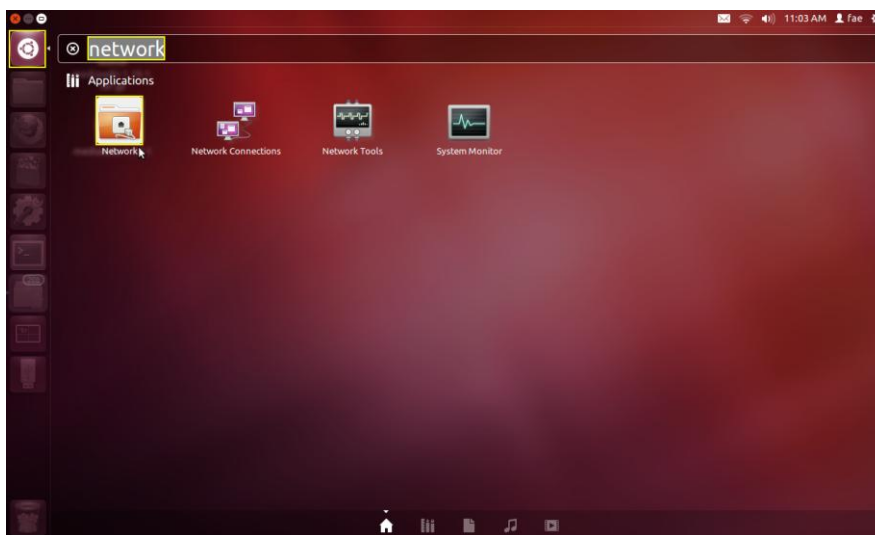
**sudo insmod os/linux/rt3572sta.ko**

```
test@ubuntu: ~/rtl8812AU_8821AU_linux_v4.2.0_6952.20130315  
test@ubuntu:~/rtl8812AU_8821AU_linux_v4.2.0_6952.20130315$ sudo insmod 8821au.ko
```

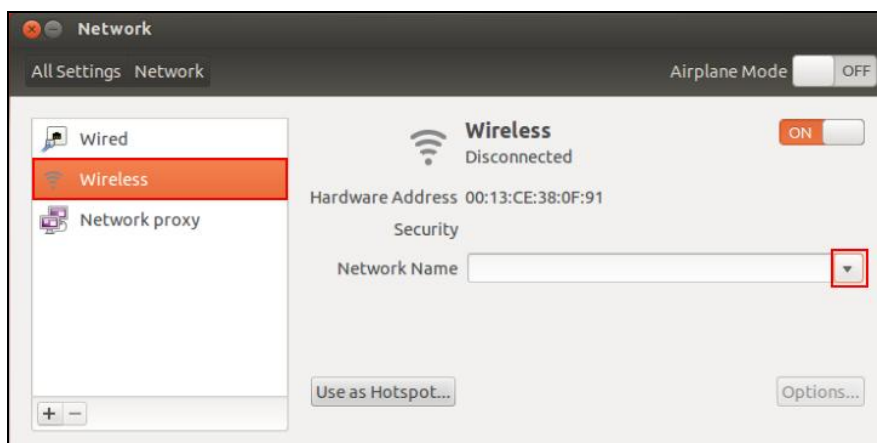
**10.** Podłącz swój EW-7811UTC do Twojego komputera i ponownie uruchom Ubuntu.



**11.** Gdy Ubuntu ponownie się uruchomi kliknij “Dash Home” i wpisz “network”. Kliknij na ikonie “network” jak pokazano poniżej.



**12.** Kliknij “Wireless” a potem kliknij tę ikonę aby rozwinąć menu oznaczone “Network Name”. Wybierz sieć, z którą chcesz się połączyć i wprowadź odpowiednie informacje na temat zabezpieczeń.

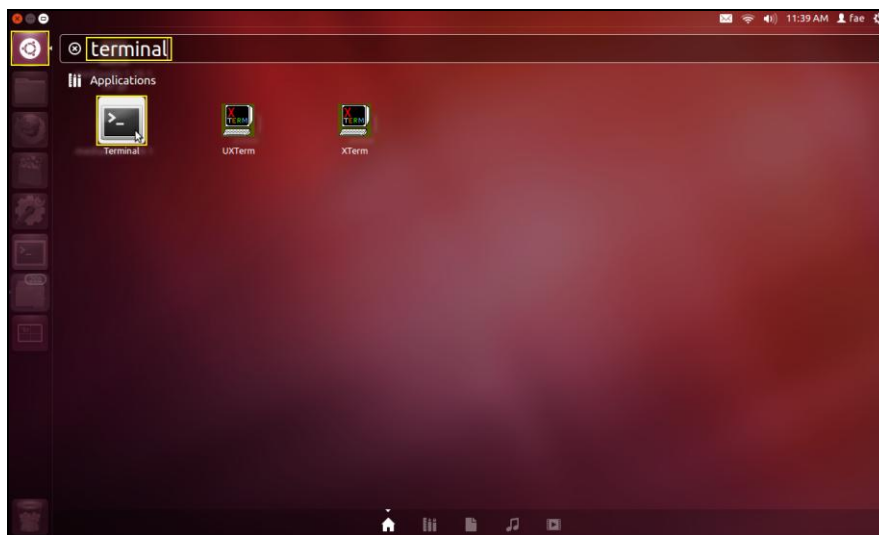


- 13.** Kliknij “Wireless” a potem kliknij tę ikonę aby rozwinąć menu oznaczone “Network Name”. Wybierz sieć, z którą chcesz się połączyć i wprowadź odpowiednie informacje na temat zabezpieczeń.



## V-2. Odinstalowanie sterowników

- 1.** Kliknij “Dash Home” i wpisz “terminal”. Kliknij ikonę “terminal”.



- 2.** Przejdź do katalogu:

```
cd /home/test/rtl8812AU_8821AU_linux_v4.2.0_6952.20130315/
```

- 3.** Wprowadź następujące polecenie aby usunąć sterownik:

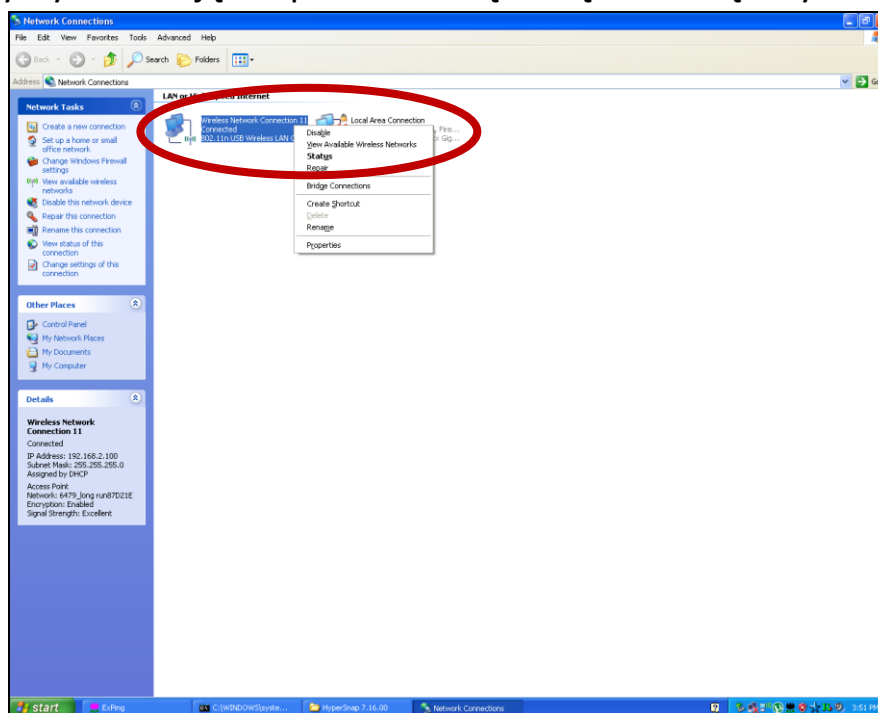
```
sudo make clean
```

## V. Wyłączanie Kart Sieciowych

Aby upewnić się, że Twoja bezprzewodowa karta sieciowa będzie pracować prawidłowo, zalecamy wyłączenie wszelkich innych bezprzewodowych kart sieciowych zainstalowanych na Twoim komputerze. Jeżeli nie masz pewności jak to zrobić, możesz sprawdzić to w instrukcji użytkownika Twojego komputera, lub postąpić zgodnie z poniższymi wskazówkami.

### VI-1. Windows XP

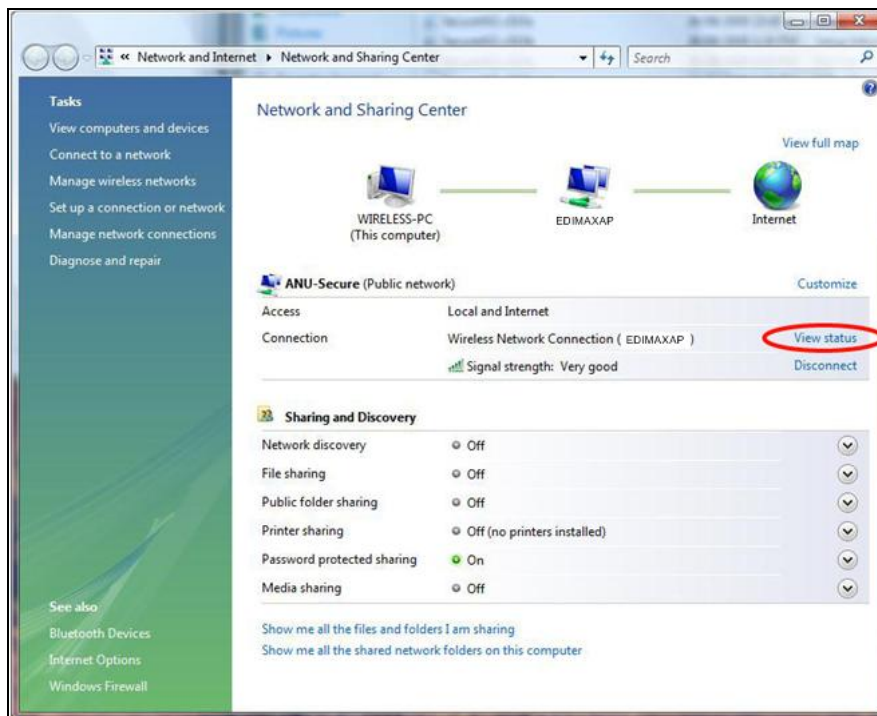
Przejdź do **Start > Panel Sterowania > Połączenia Sieciowe**. Kliknij prawym przyciskiem myszy na Twoją bezprzewodową kartę sieciową i wybierz **“Wyłącz”**.



### VI-2. Windows Vista

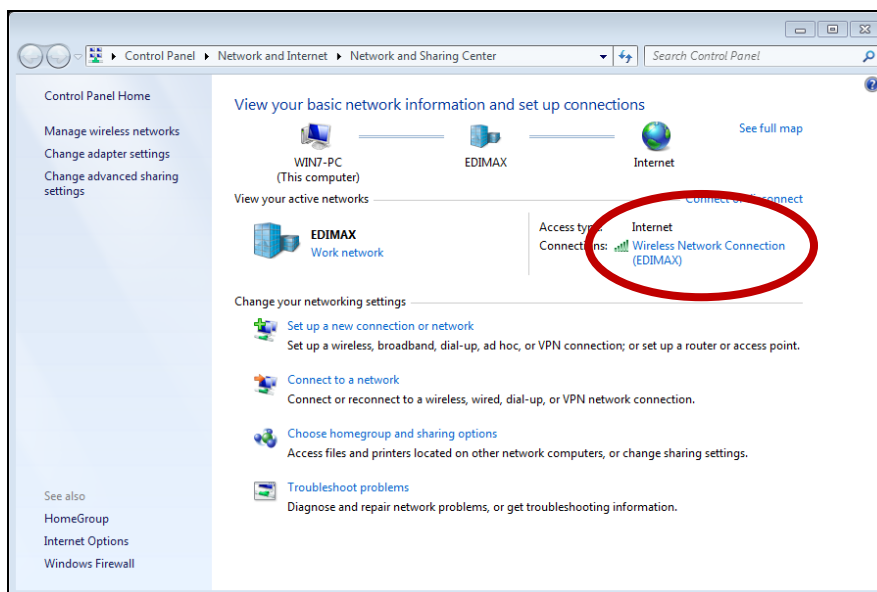
Przejdź do **Start > Panel Sterowania**. Kliknij **Wyświetl stan sieci i zadania > Wyświetl Stan** i kliknij **Wyłącz**.





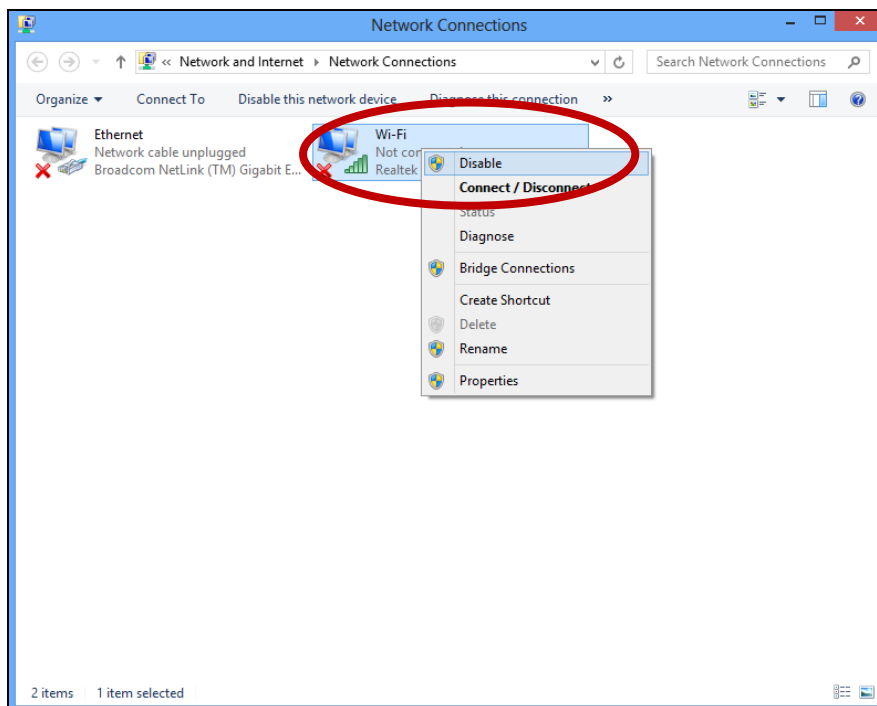
### VI-3. Windows 7

Otwórz Start > Panel Sterowania. Kliknij Wyświetl stan sieci i zadania > Połączenie Sieci Bezprzewodowej i kliknij Wyłącz.



## VI-4. Windows 8

1. Przełącz się na widok pulpitu klikając kursorem w lewym dolnym rogu ekranu startowego Windowsa 8. Potem otwórz Eksplorator Plików > (kliknij prawym) Sieć > **Właściwości** > **Zmień właściwości karty sieciowej**.
2. Kliknij prawym swoją kartę sieciową, wybierz “Właściwości” a następnie “Wyłącz”.



## VI-5. Mac

1. Z doku wybierz “Preferencje Systemowe”.



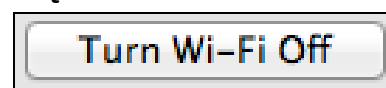
2. W “Preferencjach Systemowych” wybierz “Sieć”.



3. Wyświetlone tu będą wszystkie Twoje połączenia sieciowe, tak, jak to pokazano poniżej. Wybierz z lewego panelu “Sieć Bezprzewodowa”.



4. W głównym panelu kliknij “Wyłącz Sieć Bezprzewodową”.



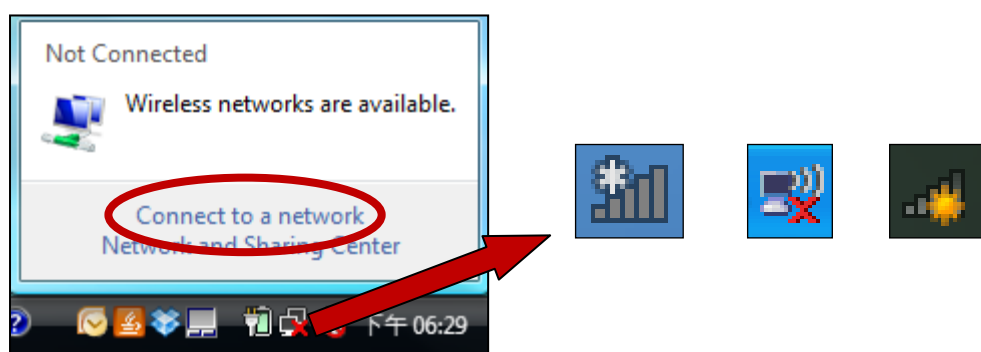
## VI. Użytkowanie bezprzewodowej karty sieciowej

Po zainstalowaniu sterownika i ewentualnym wyłączeniu innych kart sieci bezprzewodowej (patrz rozdział VI. Wyłączanie kart sieciowych), użytkownicy Windowsa będą mogli połączyć się z siecią bezprzewodową jak zazwyczaj (patrz niżej). Użytkownicy Maca będą musieli połączyć się z siecią bezprzewodową używając załączonego oprogramowania, tak, jak to opisano w rozdziale **VI-2. Mac**

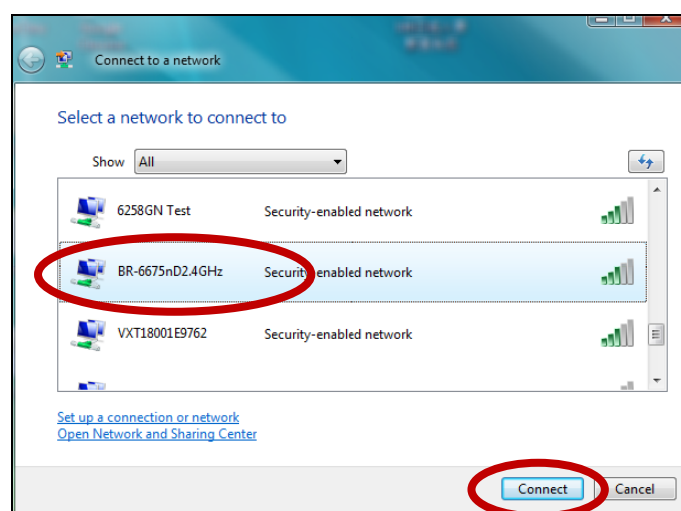
### VI-1. Windows

Poniżej znajduje się przykład jak nawiązać połączenie za pomocą Windowsa Vista – proces może przebiegać nieco inaczej w innych wersjach Windowsa.

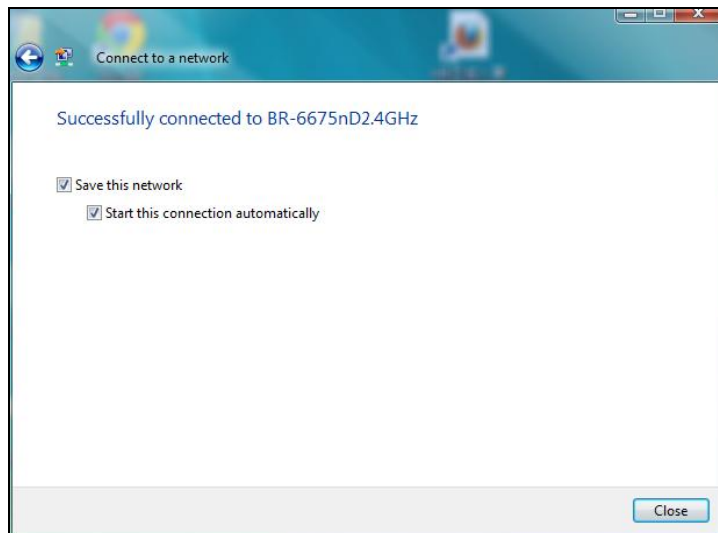
1. Kliknij ikonę sieci (przykłady poniżej) w zasobniku systemowym i wybierz “Połącz z siecią”.



2. Wyszukaj nazwę swojej sieci bezprzewodowej i kliknij “Połącz”. Jeżeli ustawiłeś hasło do swojej sieci bezprzewodowej, system poprosi Cię, abyś je wprowadził.



3. Po poprawnym podaniu hasła, zostaniesz połączony ze swoją siecią bezprzewodową.



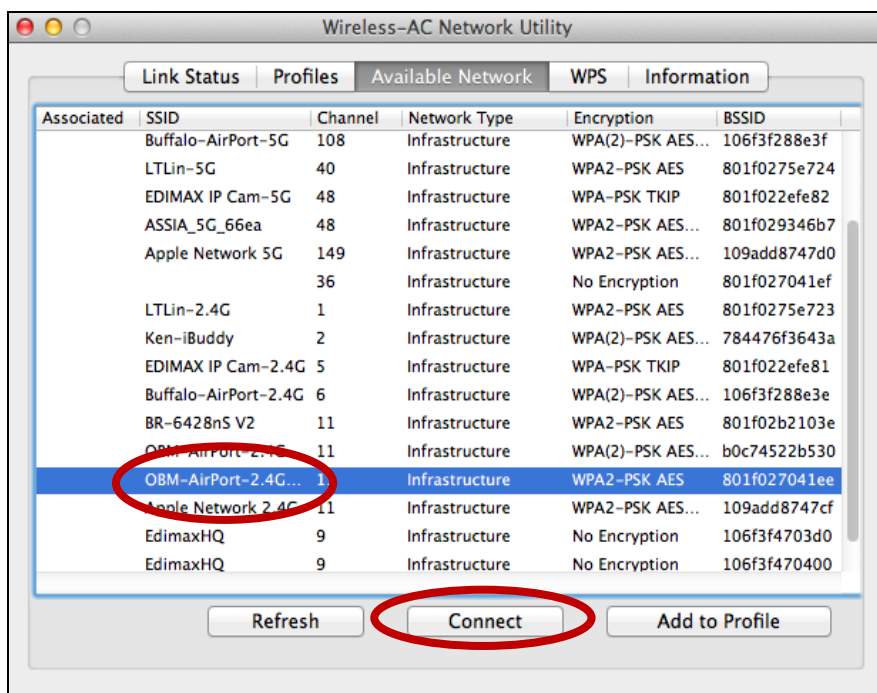
## VI-2. Mac: Łączenie z siecią bezprzewodową

1. Narzędzie sieci bezprzewodowej otworzy się automatycznie, gdy karta sieci bezprzewodowej podłączona będzie do komputera.



**Jeżeli narzędzie nie otworzy się, możesz je otworzyć korzystając z menu „Aplikacje” Twojego Maca.**

2. Otwórz zakładkę „Available Network” w narzędziu sieci bezprzewodowej. Wybierz sieć, z którą chcesz się połączyć i kliknij „Connect”.



3. Wprowadź hasło (klucz sieciowy) do Twojej sieci bezprzewodowej, potwierdź je i kliknij "OK".

Wireless Network Security Properties

Profile Name :

SSID : OBM-AirPort-2.4G\_Ext

This is a computer-to-computer (AdHoc) network; wireless access points are not used.

Channel : 1

Wireless Network Security Properties

This network requires a key for the following :

Network Authentication : WPA2\_PSK

Data Encryption : AES

ASCII

Key index (advanced) : 1

Network key : .....

Confirm network key : .....

Cancel OK

Please enter Key strings before clicking on [OK] to connect ==>

4. Po poprawnym podaniu hasła, zostaniesz połączony ze swoją siecią bezprzewodową. W zakładce „Link Status” znajdować się będą szczegóły na jego temat.

Wireless-AC Network Utility

Link Status Profiles Available Network WPS Information

MAC Address : 801f0275e5cf

SSID : OBM-AirPort-2.4G

BSSID : b0c74522b530

Security : WPA2-PSK AES

Connection : Connected

Network Type : Infrastructure

Channel : 11

Link Speed(Mbps) : 144

Signal Strength : 100%

Turn Radio OFF

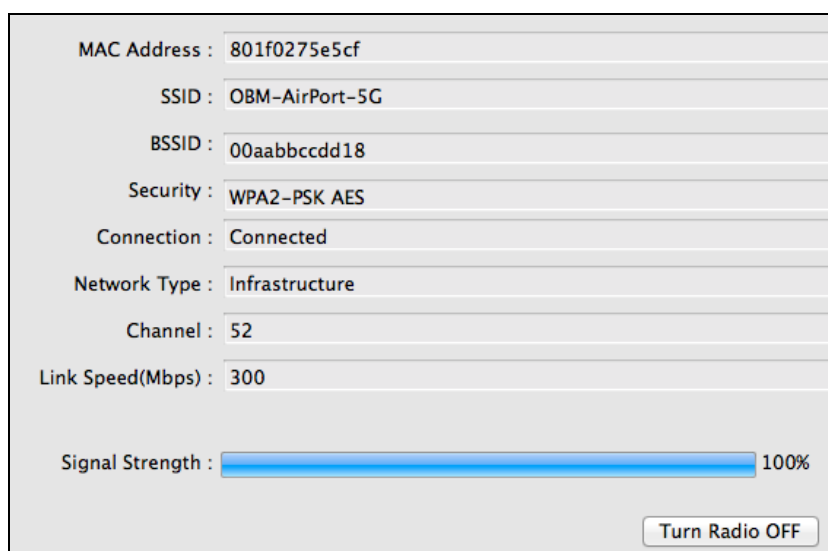
## VII-3. Mac: Narzędzie konfiguracji bezprzewodowej

Narzędzie konfiguracji bezprzewodowej umożliwia monitorowanie i konfigurowanie Twojego połączenia sieciowego. Do korzystania z narzędzia służy menu górne.

### VII-3-1. Zakładka Link Status



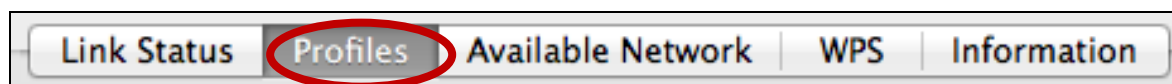
Zakładka “Link Status” zawiera różne informacje o aktywnym połączeniu sieci bezprzewodowej.



**Turn Radio OFF**

Wyłącza bezprzewodowe radio Twojej karty.

### VII-3-2. Zakładka Profiles



Zakładka “Profiles” pozwala zapisywać różne połączenia sieci bezprzewodowej jako “Profile”. Istniejące profile znajdują się w sekcji “Profile List”.

Default	Profile Name	SSID	Network Type
*	Edimax	OBM-AirPort-5G	Infrastructure

<b>Add</b>	Otwiera nowe okno służące do dodawania profili.
<b>Edit</b>	Otwiera edycję wybranego istniejącego profilu.
<b>Remove</b>	Kasuje wybrany istniejący profil.
<b>Duplicate</b>	Aktywuje (łączy z) wybrany istniejący profil.
<b>Apply</b>	Zapisuje wprowadzone zmiany.

## ADD

Gdy wybierzesz "ADD", otworzy się nowe okno. Wprowadź nazwę profilu i SSID (nazwę sieci bezprzewodowej) oraz informacje o szyfrowaniu, a potem kliknij "OK".



***Możesz też dodać nowy profil z zakładki "Available Network".***



### VII-3-3. Zakładka Available Network

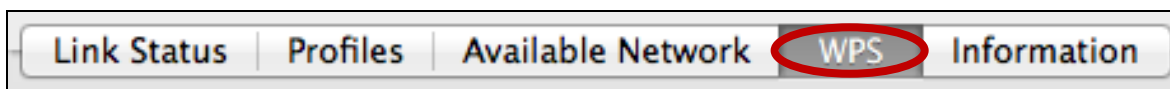


Zakładka “Available Network” zawiera listę wszystkich dostępnych w zasięgu sieci bezprzewodowych, wraz z informacjami o każdej z sieci.

Associated	SSID	Channel	Network Type	Encryption	BSSID
	EdimaxHQ_5G	44	Infrastructure	No Encryption	106f3f470408
	EdimaxHQ_5G	44	Infrastructure	No Encryption	106f3f4703d8
	CELENOF8F1A5	60	Infrastructure	WPA2-PSK AES	001f1ff8f1a5
	Buffalo-AirPort-5G	108	Infrastructure	WPA(2)-PSK AES...	106f3f288e3f
	EdimaxHQ_5G	40	Infrastructure	No Encryption	001020304058
	LTLin-5G	40	Infrastructure	WPA2-PSK AES	801f0275e724
	ASSIA_5G_66ea	48	Infrastructure	WPA2-PSK AES...	801f029346b7
	Apple Network 5G	149	Infrastructure	WPA2-PSK AES...	109add8747d0
	EDIMAX IP Cam-5G	48	Infrastructure	WPA-PSK TKIP	801f022efe82
	logitec2nd52	11	Infrastructure	WEP	02018e40d5b8
	logitec11a52	36	Infrastructure	WPA(2)-PSK AES...	00018e40d5ba
	Belkin.b37.media	149	Infrastructure	WPA2-PSK AES	ec1a59832b37
	logitec52	11	Infrastructure	WPA(2)-PSK AES...	00018e40d5b8
	MEETING_ROOM_6F	1	Infrastructure	No Encryption	001f1f1f73fc
	EdimaxHQ	9	Infrastructure	No Encryption	001020304050

<b>Refresh</b>	Odświeża listę dostępnych sieci bezprzewodowych.
<b>Connect</b>	Łączy z wybraną siecią bezprzewodową.
<b>Add to Profile</b>	Wykorzystaj wybraną sieć bezprzewodową by stworzyć nowy profil (patrz rozdział VII-3-1. Zakładka Profiles).

## VII-3-4. . Zakładka WPS



Zakładka WPS zawiera informacje o Wireless Protected Setup (WPS), w tym listę dostępnych punktów dostępu WPS z ich BSSID, numerami kanałów oraz informacjami o szyfrowaniu.

SSID	Channel	Security	BSSID
LTLin-2.4G	1	WPA2-PSK AES	801f0275e723
Ken-iBuddy	2	WPA(2)-PSK AES...	784476f3643a
6228NC	7	WPA2-PSK AES	001f1fc02431
Buffalo-AirPort-2.4G	6	WPA(2)-PSK AES...	106f3f288e3e
BR-6428nS V2	11	WPA2-PSK AES	801f02b2103e
OBM-AirPort-2.4G	11	WPA(2)-PSK AES...	b0c74522b530
ext-AirPort-2.4G	11	WPA2-PSK AES	801f027041ee
OBM-AirPort-5G	40	WPA(2)-PSK AES...	b0c74522b538
default	36	No Encryption	801f022f00ce
CELENOF8F1A5	60	WPA2-PSK AES	001f1ff8f1a5
Buffalo-AirPort-5G	108	WPA(2)-PSK AES	106f3f288e3f

Please key the PIN code into your AP's config page   
 PIN:

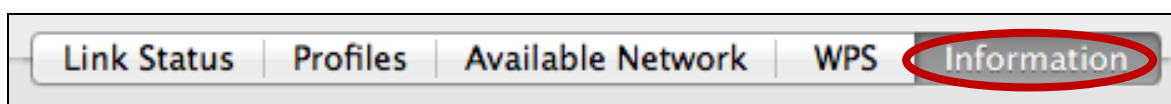
The adapter's WPS PIN code is displayed next to "PIN:". The PIN code is a security feature and you will need to enter it into your access point/router's WPS configuration screen to complete PIN code WPS.

<b>Scan</b>	Refresh the list of available wireless networks.
<b>PIN</b>	Activate PIN code WPS on the wireless extender for two minutes.
<b>PBC</b>	Activate Push Button Configuration (PBC) WPS on the wireless extender for two minutes.

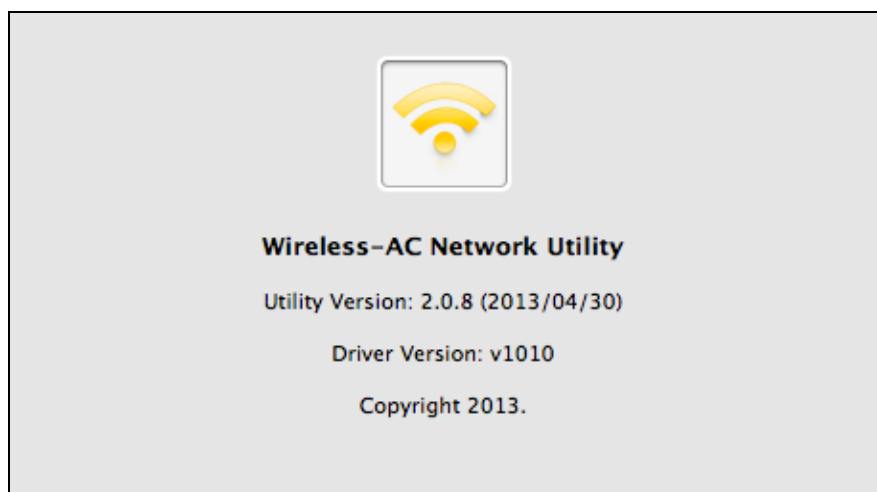


**Activate WPS on your access point/router (and enter the PIN code if required) within two minutes of activating WPS on the wireless extender.**

## VII-3-5. Information



Zakładka “Information” zawiera różne informacje, takie jak wersja narzędzia sieci bezprzewodowej i wersja sterownika .



## VII-4. Konfiguracja WPS

Jeżeli twój router bezprzewodowy/punkt dostępu obsługuje tryb Wi-Fi Protected Setup (WPS), możesz użyć tej metody, aby skonfigurować sieć bezprzewodową.

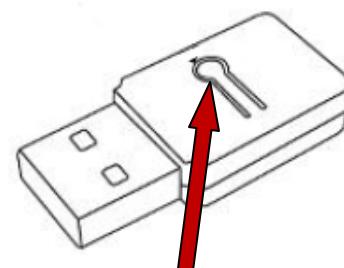
1. Wciśnij przycisk WPS (często oznaczony WPS/Reset) na Twoim routerze/punkcie dostępu aby aktywować WPS.



***Please check the instructions for your wireless router/access point for how long you need to hold down its WPS button to activate WPS.***

2. W ciągu dwóch minut wciśnij przycisk WPS znajdujący się pod spodem EW-7811UTC go przez **1 – 3 sekundy** aby aktywować funkcję WPS.

3. Urządzenia nawiążą połączenie.



**Przycisk WPS**

## COPYRIGHT

Copyright © Edimax Technology Co, LTD. Wszystkie prawa zastrzeżone. Żadna część niniejszej publikacji nie może być reprodukowana, transmitowana, poddawana transkrypcji, przechowywana w systemie wyszukiwania informacji ani też tłumaczona na żaden język, w tym język programowania, w jakiegokolwiek postaci lub przy użyciu jakichkolwiek środków elektronicznych, mechanicznych, magnetycznych, optycznych, chemicznych, ręcznych lub innych, bez uprzedniej pisemnej zgody firmy Edimax.

Firma nie gwarantuje w wyraźny ani dorozumiany sposób zawartosci niniejszego produktu. W szczególności firma nie udziela żadnych gwarancji, w tym co do jego jakości handlowej bądź przydatności do jakiegokolwiek celów. Oprogramowanie, którego dotyczy niniejszy podręcznik, jest sprzedawane lub licencjonowane w takim stanie, w jakim się znajduje (as is). Jeżeli po zakupie okaże się ono wadliwe, nabywca (a nie firma, jej dystrybutor lub dealer) poniesie wszystkie koszty związane z niezbędnymi naprawami, jak również wszelkie szkody uboczne bądź dodatkowe wynikające z wadliwego oprogramowania. Ponadto firma zastrzega sobie prawo do okresowych zmiany treści niniejszego dokumentu bez obowiązku powiadamiania nikogo o takich zmianach.

Zakupiony produkt i ekran konfiguracyjny mogą wyglądać inaczej niż te przedstawione w niniejszej instrukcji. Oprogramowanie i specyfikacja mogą podlegać zmianom bez zawiadomienia. Proszę sprawdzać naszą stronę [www.edimax.pl](http://www.edimax.pl) w celu uzyskania aktualizacji. Wszystkie marki i nazwy produktów wymienione w niniejszym podręczniku są znakami handlowymi i/lub zastrzeżonymi znakami handlowymi ich właścicieli.

# Federal Communication Commission Interference Statement

This equipment has been tested and found to comply with the limits for a Class B digital device, pursuant to Part 15 of FCC Rules. These limits are designed to provide reasonable protection against harmful interference in a residential installation. This equipment generates, uses, and can radiate radio frequency energy and, if not installed and used in accordance with the instructions, may cause harmful interference to radio communications. However, there is no guarantee that interference will not occur in a particular installation. If this equipment does cause harmful interference to radio or television reception, which can be determined by turning the equipment off and on, the user is encouraged to try to correct the interference by one or more of the following measures:

1. Reorient or relocate the receiving antenna.
2. Increase the separation between the equipment and receiver.
3. Connect the equipment into an outlet on a circuit different from that to which the receiver is connected.
4. Consult the dealer or an experienced radio technician for help.

## FCC Caution

This device and its antenna must not be co-located or operating in conjunction with any other antenna or transmitter. This device complies with Part 15 of the FCC Rules. Operation is subject to the following two conditions: (1) this device may not cause harmful interference, and (2) this device must accept any interference received, including interference that may cause undesired operation. Any changes or modifications not expressly approved by the party responsible for compliance could void the authority to operate equipment.

## Federal Communications Commission (FCC) Radiation Exposure Statement

This equipment complies with FCC radiation exposure set forth for an uncontrolled environment. In order to avoid the possibility of exceeding the FCC radio frequency exposure limits, human proximity to the antenna shall not be less than 2.5cm (1 inch) during normal operation.

## Federal Communications Commission (FCC) RF Exposure Requirements

This EUT is compliance with SAR for general population/uncontrolled exposure limits in ANSI/IEEE C95.1-1999 and had been tested in accordance with the measurement methods and procedures specified in OET Bulletin 65 Supplement C. The equipment version marketed in US is restricted to usage of the channels 1-11 only. This equipment is restricted to *indoor* use when operated in the 5.15 to 5.25 GHz frequency range.

# R&TTE Compliance Statement

This equipment complies with all the requirements of DIRECTIVE 1999/5/EC OF THE EUROPEAN PARLIAMENT AND THE COUNCIL of March 9, 1999 on radio equipment and telecommunication terminal equipment and the mutual recognition of their conformity (R&TTE). The R&TTE Directive repeals and replaces in the directive 98/13/EEC (Telecommunications Terminal Equipment and Satellite Earth Station Equipment) As of April 8, 2000.

## Safety

This equipment is designed with the utmost care for the safety of those who install and use it. However, special attention must be paid to the dangers of electric shock and static electricity when working with electrical equipment. All guidelines of this and of the computer manufacture must therefore be allowed at all times to ensure the safe use of the equipment.

## EU Countries Intended for Use

The ETSI version of this device is intended for home and office use in Austria, Belgium, Bulgaria, Cyprus, Czech, Denmark, Estonia, Finland, France, Germany, Greece, Hungary, Ireland, Italy, Latvia, Lithuania, Luxembourg, Malta, Netherlands, Poland, Portugal, Romania, Slovakia, Slovenia, Spain, Sweden, Turkey, and United Kingdom. The ETSI version of this device is also authorized for use in EFTA member states: Iceland, Liechtenstein, Norway, and Switzerland.

## EU Countries Not Intended for Use

None

## EU Declaration of Conformity

- English:** This equipment is in compliance with the essential requirements and other relevant provisions of Directive 1999/5/EC, 2009/125/EC.
- Français:** Cet équipement est conforme aux exigences essentielles et autres dispositions de la directive 1999/5/CE, 2009/125/CE
- Čeština:** Toto zařízení je v souladu se základními požadavky a ostatními příslušnými ustanoveními směrnic 1999/5/ES, 2009/125/ES.
- Polski:** Urządzenie jest zgodne z ogólnymi wymaganiami oraz szczególnymi warunkami określonymi Dyrektywą UE 1999/5/EC, 2009/125/EC
- Română:** Acest echipament este în conformitate cu cerințele esențiale și alte prevederi relevante ale Directivei 1999/5/CE, 2009/125/CE.
- Русский:** Это оборудование соответствует основным требованиям и положениям Директивы 1999/5/EC, 2009/125/EC.
- Magyar:** Ez a berendezés megfelel az alapvető követelményeknek és más vonatkozó irányelveknek (1999/5/EK, 2009/125/EC)
- Türkçe:** Bu cihaz 1999/5/EC, 2009/125/EC direktifleri zorunlu istekler ve diğer hükümlerle ile uyumludur.
- Українська:** Обладнання відповідає вимогам і умовам директиви 1999/5/EC, 2009/125/EC.
- Slovenčina:** Toto zariadenie spĺňa základné požiadavky a ďalšie príslušné ustanovenia smerníc 1999/5/ES, 2009/125/ES.
- Deutsch:** Dieses Gerät erfüllt die Voraussetzungen gemäß den Richtlinien 1999/5/EC, 2009/125/EC.
- Español:** El presente equipo cumple los requisitos esenciales de la Directiva 1999/5/EC, 2009/125/EC.
- Italiano:** Questo apparecchio è conforme ai requisiti essenziali e alle altre disposizioni applicabili della Direttiva 1999/5/CE, 2009/125/CE.
- Nederlands:** Dit apparaat voldoet aan de essentiële eisen en andere van toepassing zijnde bepalingen van richtlijn 1999/5/EC, 2009/125/EC.
- Português:** Este equipamento cumpre os requisitos essenciais da Directiva 1999/5/EC, 2009/125/EC
- Norsk:** Dette utstyret er i samsvar med de viktigste kravene og andre relevante regler i Direktiv 1999/5/EC, 2009/125/EC.
- Svenska:** Denna utrustning är i överensstämmelse med de väsentliga kraven och övriga relevanta bestämmelser i direktiv 1999/5/EG, 2009/125/EG.
- Dansk:** Dette udstyr er i overensstemmelse med de væsentligste krav og andre relevante forordninger i direktiv 1999/5/EC, 2009/125/EC.
- Suomi:** Tämä laite täyttää direktiivien 1999/5/EY, 2009/125/EY oleelliset vaatimukset ja muut asiaankuuluvat määräykset.

FOR USE IN 



---

## WEEE Directive & Product Disposal



At the end of its serviceable life, this product should not be treated as household or general waste. It should be handed over to the applicable collection point for the recycling of electrical and electronic equipment, or returned to the supplier for disposal.

## Declaration of Conformity

We, Edimax Technology Co., Ltd., declare under our sole responsibility, that the equipment described below complies with the requirements of the European R&TTE directives.

**Equipment: AC600 Wireless Dual-Band USB Adapter**  
**Model No.: EW-7811UTC**

The following European standards for essential requirements have been followed:

### Directives 1999/5/EC

Spectrum : ETSI EN 300 328 V1.7.1 (2006-10);  
ETSI EN 301 893 V1.6.1 (2011-11)  
EMC : EN 301 489-1 V1.9.2 (2011-00);  
EN 301 489-17 V2.2.1 (2012-09);  
Safety (LVD) : IEC 60950-1:2005 (2<sup>nd</sup> Edition);  
EN 60950-1:2006+A11:2009+A1:2010+A12:2011

### Recommendation 99/519/EC

EMF : EN 62311(2008-11)

### Directives 2006/95/EC

Safety (LVD) : IEC 60950-1:2005 (2<sup>nd</sup> Edition);  
EN 60950-1:2006+A11:2009+A1:2010+A12:2011

Edimax Technology Co., Ltd.  
No. 3, Wu Chuan 3<sup>rd</sup> Road,  
Wu-Ku Industrial Park,  
New Taipei City, Taiwan



Date of Signature: August, 2013

Signature:

Printed Name:

Albert Chang

Title:

Director

Edimax Technology Co., Ltd.



**ΣDIMAX**  
NETWORKING PEOPLE TOGETHER

**Edimax Technology Co., Ltd.**  
No.3, Wu-Chuan 3rd Road, Wu-Gu,  
New Taipei City 24891, Taiwan

**Edimax Technology Europe B.V.**  
Nijverheidsweg 25 5683 CJ Best  
The Netherlands

**Edimax Computer Company**  
3350 Scott Blvd., Bldg.15 Santa Clara,  
CA 95054, USA

[www.edimax.com](http://www.edimax.com)