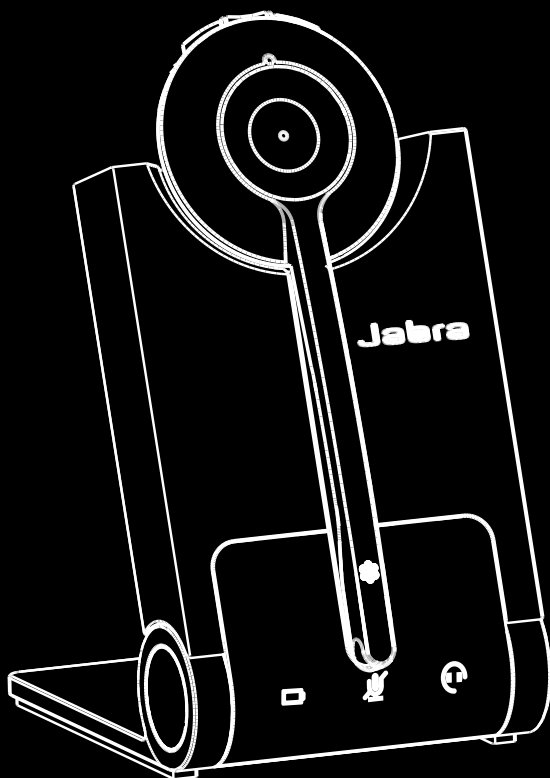


Jabra®

Jabra PRO™ 920



Instrukcja obsługi

www.jabra.com

SPIS TREŚCI

1. WSTĘP	4
2. PREZENTACJA PRODUKTU	5
2.1 ZAWARTOŚĆ OPAKOWANIA.....	5
2.2 PREZENTACJA ZESTAWU SŁUCHAWKOWEGO	6
2.3 MOCOWANIE ZESTAWU SŁUCHAWKOWEGO	7
2.4 PREZENTACJA BAZY	8
2.5 WYPOSAŻENIE DODATKOWE	9
3. ŁĄCZENIE Z TELEFONEM STACJONARNYM.....	10
3.1 SKŁADANA PODPÓRKA BAZY.....	10
3.2 ŁĄCZENIE Z TELEFONEM STACJONARNYM.....	11
3.3 PODŁĄCZANIE ZASILANIA DO BAZY.....	13
3.4 DOKOWANIE ZESTAWU SŁUCHAWKOWEGO	13
4. KONFIGUROWANIE DŹWIĘKU TELEFONU STACJONARNEGO	14
4.1 USTAWIANIE CZYSTEGO SYGNAŁU WYBIERANIA.....	14
4.2 USTAWIANIE GŁOŚNOŚCI MIKROFONU	14
5. FUNKCJE ZESTAWU JABRA PRO 920	15
5.1 PRZYCIŚK WIELOFUNKCYJNY ZESTAWU SŁUCHAWKOWEGO.....	15
5.2 PRZYCIŚKI GŁOŚNOŚCI GŁOŚNIKA ZESTAWU SŁUCHAWKOWEGO.....	15
5.3 PRZYCIŚK WYCISZANIA ZESTAWU SŁUCHAWKOWEGO.....	15
5.4 WSKAŹNIK LED ZESTAWU SŁUCHAWKOWEGO.....	16
5.5 WSKAŹNIKI DŹWIĘKOWE ZESTAWU SŁUCHAWKOWEGO	16
5.6 WSKAŹNIKI OPTYCZNE BAZY.....	17
6. OBSŁUGA POŁĄCZEŃ	18
6.1 WYKONYWANIE, ODBIERANIE I KOŃCZENIE POŁĄCZEŃ.....	18
6.2 PRZEŁĄCZANIE MIĘDZY TELEFONEM I ZESTAWEM SŁUCHAWKOWYM	18
6.3 POŁĄCZENIE KONFERENCYJNE WIELU ZESTAWÓW SŁUCHAWKOWYCH....	19

7.	ZAAWANSOWANE FUNKCJE ZESTAWU JABRA PRO 920.....	20
7.1	OCHRONA PRZED HAŁASEM SAFETONE™	20
7.2	ZASIĘG BEZPRZEWODOWY	20
7.3	ZARZĄDZANIE ENERGIĄ.....	20
7.4	ZDALNA OBSŁUGA POŁĄCZEŃ	20
7.5	ZMIANA USTAWIEŃ ZAAWANSOWANYCH	21
7.6	PRZYWRACANIE USTAWIENIOM ZAAWANSOWANYM WARTOŚCI FABRYCZNYCH.....	22
7.7	KOPIOWANIE USTAWIEŃ DO WIELU BAZ JABRA PRO 920.....	22
7.8	PAROWANIE WYMUSZONE (PAROWANIE NOWEGO ZESTAWU GŁÓWNEGO)	22
7.9	AKTUALIZACJA OPROGRAMOWANIA SYSTEMOWEGO I USTAWIEŃ ZESTAWU SŁUCHAWKOWEGO (PRZEWÓD SERWISOWY).....	22
8.	POMOC	23
8.1	ROZWIĄZYWANIE PROBLEMÓW I CZĘSTO ZADAWANE PYTANIA	23
9.	DANE TECHNICZNE	24
9.1	ZESTAW SŁUCHAWKOWY JABRA PRO 920.....	24
9.2	BATERIA ZESTAWU SŁUCHAWKOWEGO	24
9.3	MATERIAŁY I ALERGIE.....	25
9.4	BAZA JABRA PRO 920	25
9.5	UTYLIZACJA PRODUKTU.....	25
9.6	CERTYFIKATY I ATESTY BEZPIECZEŃSTWA	26

1. WSTĘP

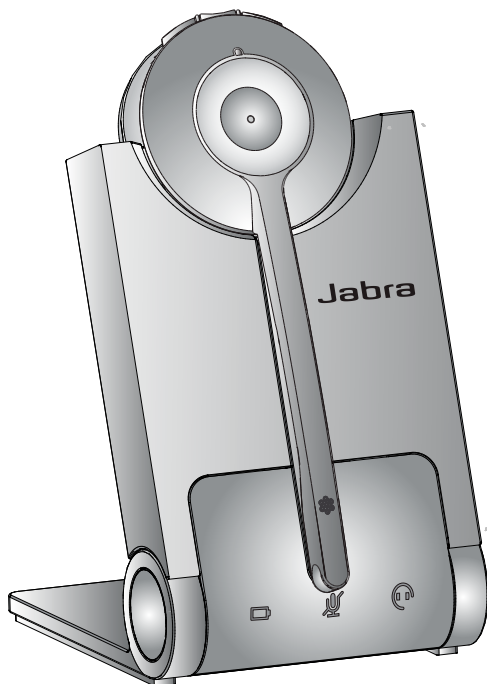
Gratulujemy zakupu nowego zestawu Jabra PRO 920. Szeroka gama dostępnych funkcji, komfort noszenia i prosta obsługa zestawu z pewnością zyskają Państwa uznanie.

Funkcje zestawu słuchawkowego Jabra PRO 920

- Wyjątkowa jakość dźwięku.
- Przyciski regulacji głośności i wyciszania.
- Intuicyjny przycisk wielofunkcyjny do prostej obsługi połączeń.
- Wskaźniki optyczne i dźwiękowe.
- Zaawansowana ochrona słuchu za pomocą technologii SafeTone™.
- Mikrofon z redukcją szumów.
- Automatyczny tryb uśpienia pozwala oszczędzać energię.
- Pałąk na głowę i zaczep na ucho (zaczep nie występuje we wszystkich regionach).

Funkcje bazy Jabra PRO 920

- Podstawka dokująca do ładowania zestawu słuchawkowego.
- Optyczne wskaźniki stanu połączenia.
- Wskaźniki baterii.
- Konfiguracja za pomocą komunikatów głosowych.
- Gniazdo do podłączenia adaptera Jabra LINK i zdalnego podnośnika słuchawki GN1000.



2. PREZENTACJA PRODUKTU

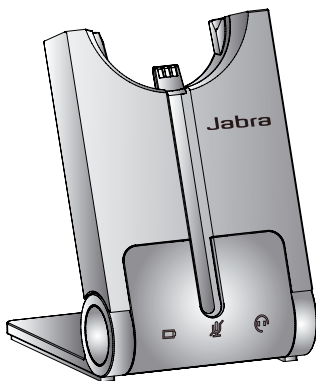
2.1 ZAWARTOŚĆ OPAKOWANIA



Zestaw słuchawkowy



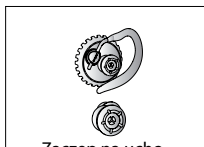
Pałk na głowę



Baza



Zasilacz



Zacpek na ucho
(nie występuje we wszystkich regionach)



Skrócona instrukcja obsługi

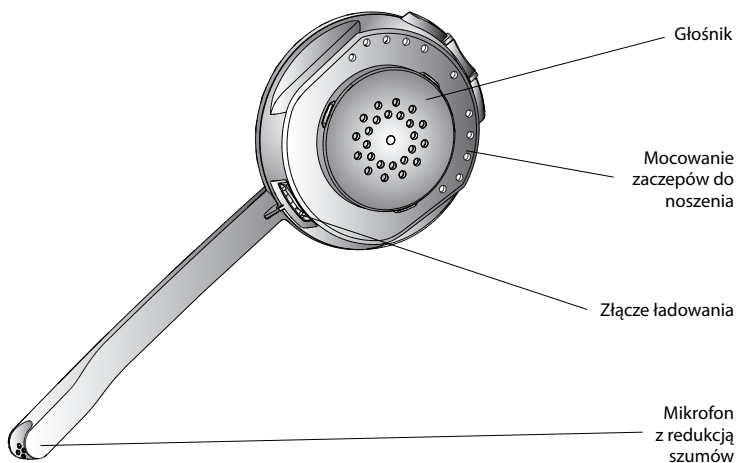
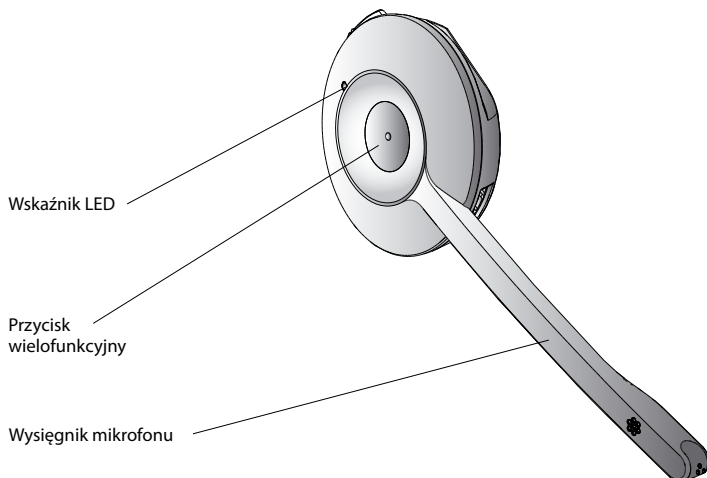
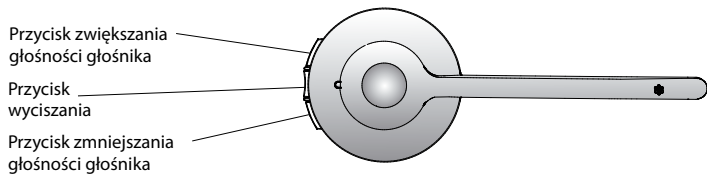


Przewód telefoniczny



Broszura zawierająca ostrzeżenia i deklaracje

2.2 PREZENTACJA ZESTAWU SŁUCHAWKOWEGO

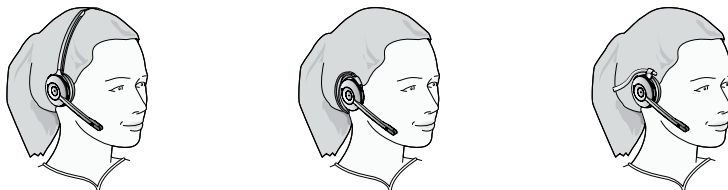


2.3 MOCOWANIE ZESTAWU SŁUCHAWKOWEGO

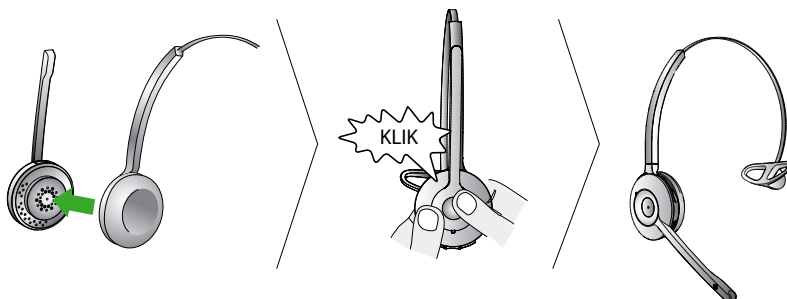
Zestaw słuchawkowy Jabra PRO 920 można nosić na trzy różne sposoby: na głowie, na uchu lub na szyi. Pałąk na głowę i zaczep na ucho (zaczep nie występuje we wszystkich regionach) stanowią wyposażenie standardowe zestawu Jabra PRO 920. Pałąk na szyję można nabyć oddzielnie.

Wszystkie sposoby noszenia są wymienne. Zestaw można nosić na lewym lub na prawym uchu.

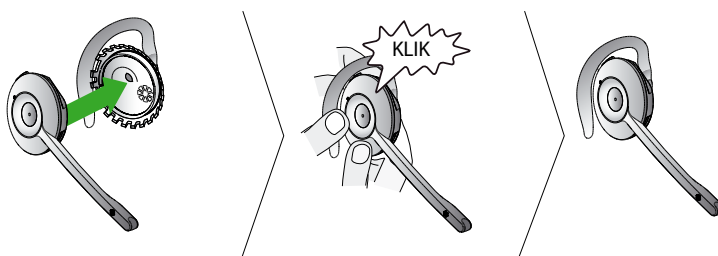
Niezależnie od sposobu noszenia, mikrofon powinien znajdować się jak najbliżej ust, aby uzyskać maksymalną skuteczność redukcji szumów.



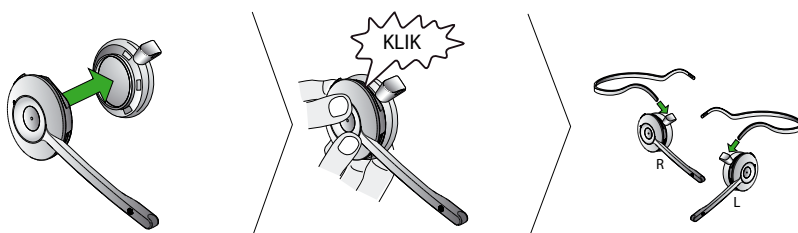
Mocowanie pałąka na głowę



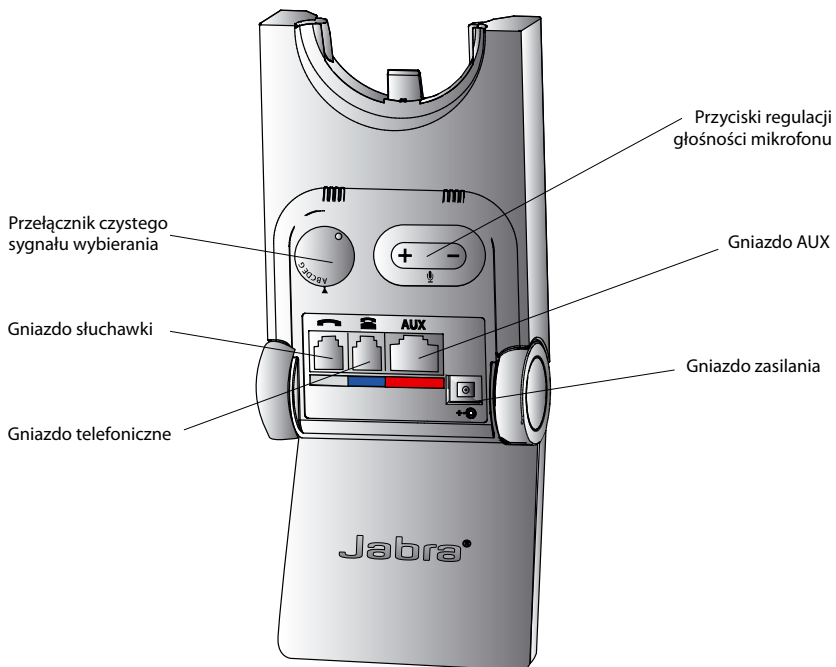
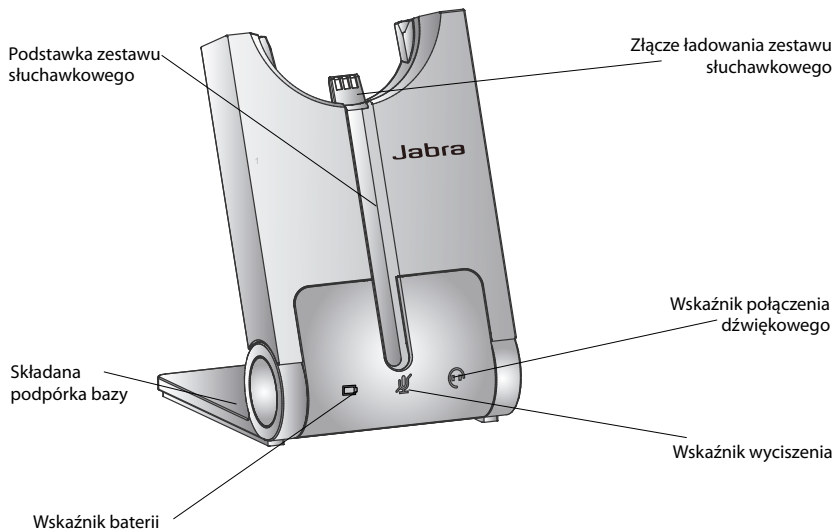
Mocowanie zaczepu na ucho (zaczep nie występuje we wszystkich regionach)



Mocowanie pałąka na szyję (wyposażenie dodatkowe)

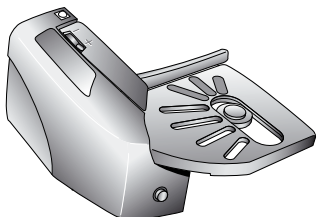


2.4 PREZENTACJA BAZY

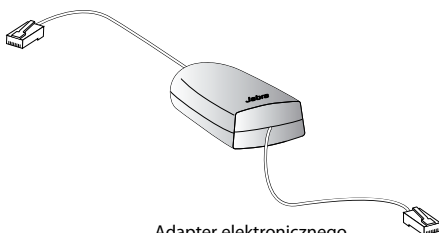


2.5 WYPOSAŻENIE DODATKOWE

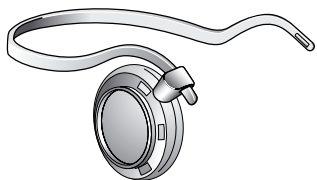
Poniższe akcesoria do zestawu Jabra PRO można nabyć oddzielnie. Pełna lista akcesoriów jest dostępna na stronie jabra.com.



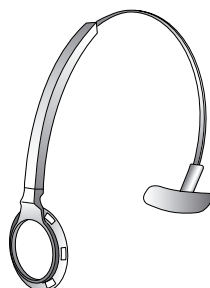
Jabra GN1000



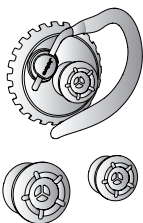
Adapter elektronicznego przełącznika widełkowego (rzeczywisty produkt może się różnić od ilustracji)



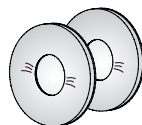
Pałąk na szyję



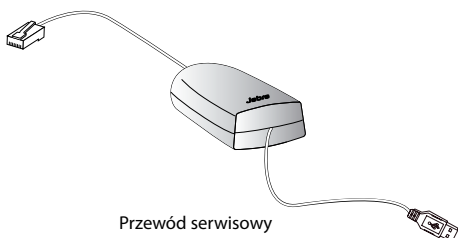
Dodatkowy pałąk na głowę



Dodatkowy zaczep na ucho, z wkładkami dousznymi



Dodatkowe poduszki słuchawek

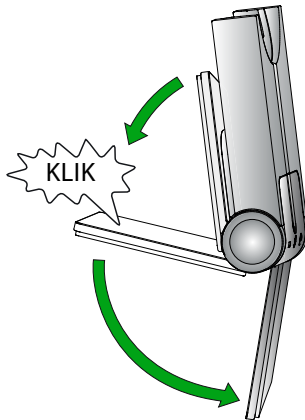


Przewód serwisowy

3. ŁĄCZENIE Z TELEFONEM STACJONARNYM

3.1 SKŁADANA PODPÓRKA BAZY



Podpórka bazy Jabra PRO 920 ma trzy pozycje: rozłożona, złożona i podparcia, zgodnie z rysunkiem.

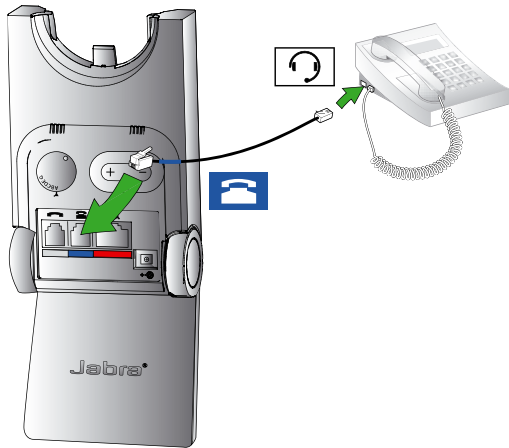


OPCJA 1

Telefon stacjonarny z gniazdem zestawu słuchawkowego

Ten typ telefonu stacjonarnego ma specjalne gniazdo zestawu słuchawkowego (zazwyczaj z tyłu telefonu). Telefony te mają zwykle na przednim panelu przycisk do przełączania między słuchawką i zestawem słuchawkowym.



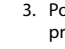
1. Podłącz dostarczony przewód telefoniczny do gniazda oznaczonego symbolem  na bazie.
2. Podłącz przewód telefoniczny do gniazda zestawu słuchawkowego  na telefonie stacjonarnym.

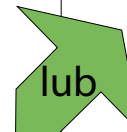
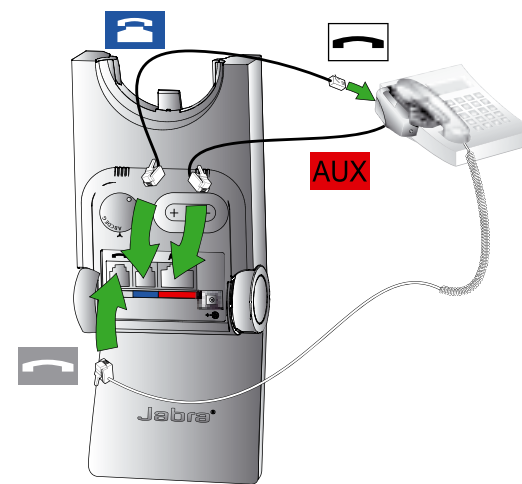


OPCJA 3

Telefon stacjonarny z podnośnikiem GN1000

Zdalny podnośnik słuchawki GN1000 fizycznie podnosi słuchawkę telefonu stacjonarnego w celu wykonania lub odebrania połączenia. Instrukcja montażu znajduje się w dokumentacji dostarczonej z podnośnikiem GN1000.

1. Odłącz przewód słuchawki od telefonu stacjonarnego.
2. Podłącz przewód słuchawki do gniazda oznaczonego symbolem  na bazie.
3. Podłącz dostarczony przewód telefoniczny do gniazda oznaczonego symbolem  na bazie.
4. Podłącz przewód telefoniczny do gniazda słuchawki w telefonie stacjonarnym.
5. Podłącz przewód podnośnika GN1000 do gniazda oznaczonego symbolem  na bazie.



OPCJA 2

Telefon stacjonarny z adapterem Jabra Link

Adapter Jabra Link umożliwia odbieranie i kończenie połączeń za pomocą przycisku wielofunkcyjnego na zestawie słuchawkowym.

Skontaktuj się z lokalnym dealerem marki Jabra, aby nabyć adapter Jabra Link do posiadanego telefonu stacjonarnego.


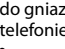
1. Podłącz adapter Jabra Link zgodnie z dostarczoną z nim dokumentacją. W niektórych telefonach trzeba także podłączyć przewód telefoniczny.
2. Zadzwoń na podłączony telefon stacjonarny z innego telefonu, aby włączyć adapter Jabra Link. Zaczekaj 10 sekund, zanim odbierzesz telefon.

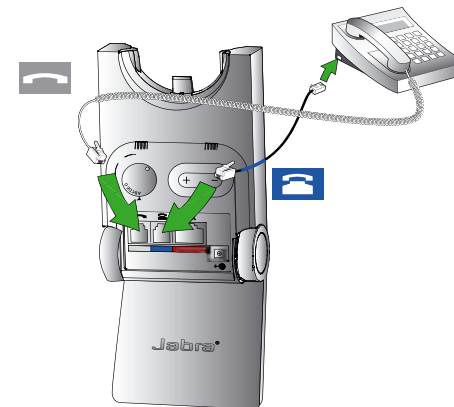


OPCJA 4


Telefon stacjonarny bez gniazda zestawu słuchawkowego

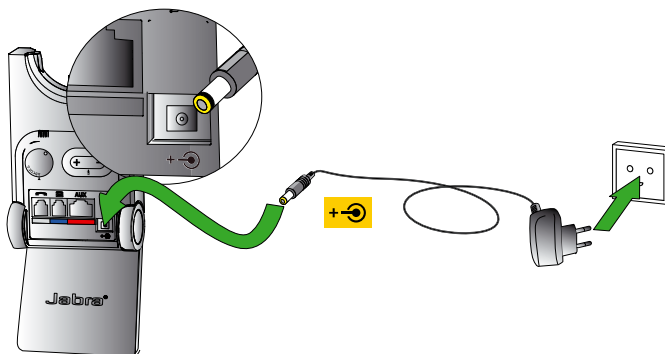
Ten telefon stacjonarny nie ma specjalnego gniazda zestawu słuchawkowego.

1. Odłącz przewód słuchawki od telefonu stacjonarnego.
2. Podłącz przewód słuchawki do gniazda oznaczonego symbolem  na bazie.
3. Podłącz dostarczony przewód telefoniczny do gniazda oznaczonego symbolem  na bazie.
4. Podłącz przewód telefoniczny do gniazda słuchawki w telefonie stacjonarnym.



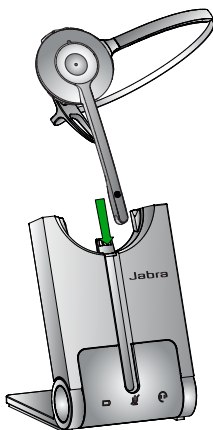
3.3 PODŁĄCZANIE ZASILANIA DO BAZY


1. Podłącz zasilacz do gniazda oznaczonego symbolem  na bazie.
2. Podłącz zasilacz do gniazda zasilania sieciowego.



3.4 DOKOWANIE ZESTAWU SŁUCHAWKOWEGO

Odlóż zestaw słuchawkowy na bazę



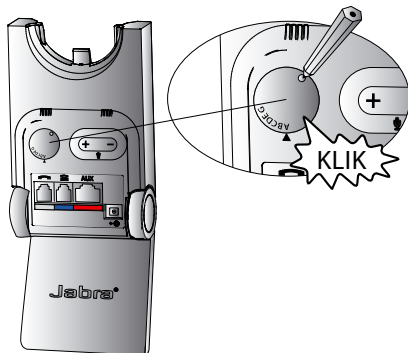
Odlóż zestaw na podstawkę dokującą. Po prawidłowym odłożeniu zestawu słuchawkowego na bazę, jeśli jest taka potrzeba, rozpocznie się ładowanie jego baterii. Należy pozostawić zestaw do ładowania na przynajmniej 20 minut lub do momentu, gdy wskaźnik naładowania na bazie  zacznie świecić na zielono.

4. KONFIGUROWANIE DŹWIĘKU TELEFONU STACJONARNEGO

Ze względu na ogromną liczbę istniejących marek/ modeli telefonów stacjonarnych, przed pierwszym użyciem zestawu Jabra PRO 920 należy ustawić czysty sygnał wybierania. Umożliwi to prawidłową pracę zestawu z posiadanym telefonem stacjonarnym. Należy także ustawić głośność mikrofonu, aby uzyskać optymalną jakość dźwięku.

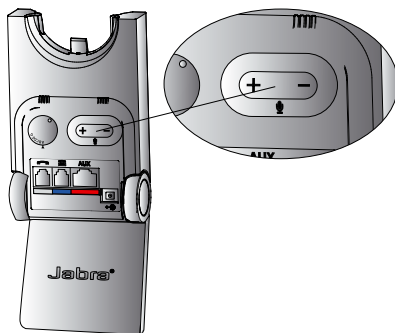
4.1 USTAWIANIE CZYSTEGO SYGNAŁU WYBIERANIA

1. Załóż zestaw słuchawkowy.
2. Naciśnij przycisk zestawu słuchawkowego na telefonie stacjonarnym lub podnieś słuchawkę.
3. Odszukaj przełącznik czystego sygnału wybierania z tyłu bazy Jabra PRO 920 zgodnie z rysunkiem i obracaj przełącznik od pozycji A do G, nasłuchując czystego sygnału wybierania w zestawie słuchawkowym.
4. Ustal najlepszą pozycję przełącznika. Sygnał wybierania powinien być mocny, czysty i bez zniekształceń.
5. Po ustawieniu czystego sygnału wybierania, naciśnij przycisk zestawu słuchawkowego na telefonie stacjonarnym lub odłóż jego słuchawkę na widelki.



4.2 USTAWIANIE GŁOŚNOŚCI MIKROFONU

1. Załóż zestaw słuchawkowy.
2. Włącz sygnał wybierania, naciskając przycisk zestawu słuchawkowego na telefonie stacjonarnym lub podnosząc słuchawkę.
3. Wykonaj próbne połączenie. Zadzwoń do przyjaciela lub kolegi, aby sprawdzić natężenie swojego głosu. Poproś, aby rozmówca nie regulował u siebie głośności.
4. Ustaw głośność mikrofonu za pomocą jego przycisków głośności +/- zgodnie z rysunkiem, jeśli natężenie głosu jest zbyt duże lub zbyt małe dla rozmówcy.
5. Po ustawieniu głośności mikrofonu zakończ połączenie.

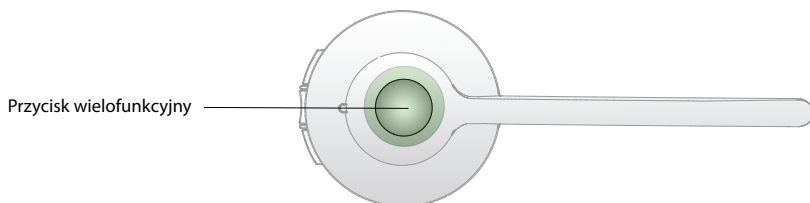


Uwaga! Aby przywrócić fabryczną głośność mikrofonu, wykonaj połączenie, a następnie naciśnij i przytrzymaj oba przyciski regulacji głośności mikrofonu +/- aż do momentu usłyszenia dźwięku. Następnie puść przyciski.

5. FUNKCJE ZESTAWU JABRA PRO 920

5.1 PRZYCISK WIELOFUNKCYJNY ZESTAWU SŁUCHAWKOWEGO

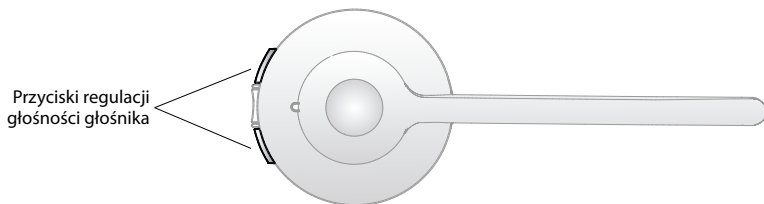
Przycisk wielofunkcyjny umożliwia odbieranie i kończenie połączeń za pomocą kombinacji dotknięć, podwójnych dotknięć lub naciśnięć.



Funkcja	Dotknij	Dotknij dwukrotnie	Naciśnij (przez 1-3 sekundy)
Odbierz połączenie przychodzące	✓		
Zakończ bieżące połączenie	✓		
Odrzuć połączenie przychodzące		✓	
Zawieś bieżące połączenie i odbierz połączenie przychodzące (Dostępne tylko w wybranych softphonach)			✓
Włączenie	✓		
Wyłączenie			✓ (5 sekund)

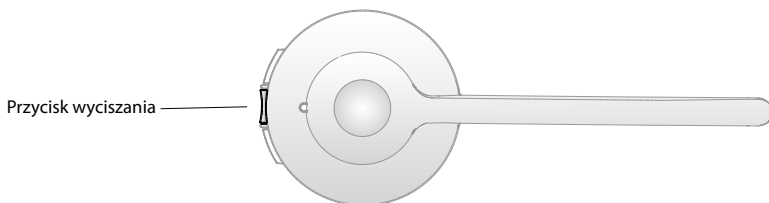
5.2 PRZYCISKI GŁOŚNOŚCI GŁOŚNIKA ZESTAWU SŁUCHAWKOWEGO

Przyciski głośności głośnika służą do regulacji głośności głośnika zestawu słuchawkowego.



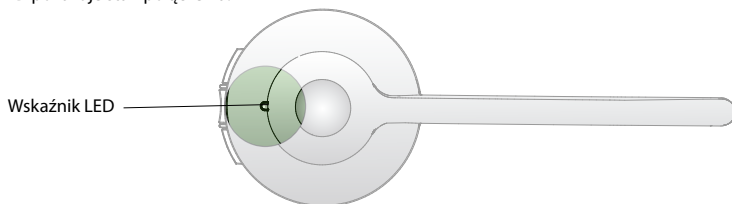
5.3 PRZYCISK WYCISZANIA ZESTAWU SŁUCHAWKOWEGO

Przycisk wyciszania włącza lub wyłącza wyciszenie mikrofonu zestawu słuchawkowego.



5.4 WSKAŹNIK LED ZESTAWU SŁUCHAWKOWEGO

Wskaźnik LED pokazuje stan połączenia.


















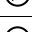




Stan zestawu słuchawkowego	Przykładowy wskaźnik LED (kliknij, aby wyświetlić)	Stan zestawu słuchawkowego	Przykładowy wskaźnik LED (kliknij, aby wyświetlić)
Połączony	▶ ○	Zestaw słuchawkowy odłożony na bazę	▶ ○
Niepołączony	▶ ○	Zestaw słuchawkowy odłożony na ładowarkę	▶ ○
Aktywne połączenie	▶ ○	Zestaw słuchawkowy odłożony na nieznaną bazę	▶ ○
Połączenie przychodzące	▶ ○	Kopiowanie ustawień	▶ ○
Włączenie	▶ ○	Zakończenie kopiowania ustawień	▶ ○
Wyłączenie	▶ ○	Nie można skopiować ustawień	▶ ○
Parowanie	▶ ○	Aktualizacja oprogramowania	▶ ○

5.5 WSKAŹNIKI DŹWIĘKOWE ZESTAWU SŁUCHAWKOWEGO

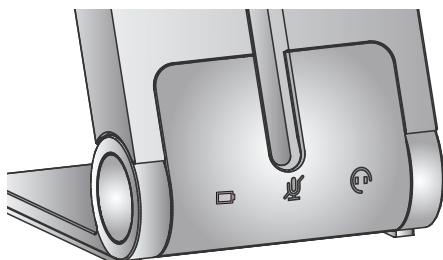
Zestaw słuchawkowy odtwarza różne zapowiedzi głosowe i dźwięki, informując o swoim stanie i pracy.

Dźwięk	Przykładowy dźwięk (kliknij, aby posłuchać)	Dźwięk	Przykładowy dźwięk (kliknij, aby posłuchać)
Włączenie	▶	Wyciszony mikrofon	▶
Wyłączenie	▶	Zakończenie połączenia	▶
Dotknięcie przycisku	▶	Słaba bateria	▶
Dwukrotne dotknięcie przycisku	▶	Rozpoczęcie konferencji	▶
Naciśnięcie przycisku	▶	Zakończenie konferencji	▶
Osiągnięto maksymalną głośność głośnika	▶	Poza zasięgiem	▶
Osiągnięto minimalną głośność głośnika	▶	Odebranie połączenia przychodzącego	▶

Zapowiedź głosowa	Przykładowy dźwięk (kliknij, aby posłuchać)	Zapowiedź głosowa	Przykładowy dźwięk (kliknij, aby posłuchać)
Setup (Konfiguracja)		Peakstop and intellitone (Peakstop i IntelliTone)	
Audio protection (Ochrona audio)		Peakstop	
Wireless range (Zasięg bezprzewodowy)		Normal (Normalna)	
Auto sleep mode (Automatyczny tryb uśpienia)		Low (Słaba)	
Remote call control (Zdalna obsługa połączeń)		Very low (Bardzo słaba)	
Goodbye (Do widzenia)		On (Włączony)	
Factory default (Domyślne ustawienia fabryczne)		Off (Wyłączony)	
		GN1000/RHL/none (GN1000/RHL/brak)	
		Jabra IQ	
		DHSG	
		Siemens Optipoint	
		MSH	
		Auto-detect (Autowykrywanie)	

5.6 WSKAŹNIKI OPTYCZNE BAZY

Baza Jabra PRO 920 ma trzy wskaźniki LED, które informują o stanie baterii, stanie połączenia i zdarzeniach.



Ikona	Zdarzenie
	Ładowanie baterii (wolne miganie)
	Pełna bateria
	Słaba bateria
	Bardzo słaba bateria (szybkie miganie)
	Tryb uśpienia (wolne miganie)
	Nieznany stan baterii
	Wyciszony mikrofon
	Aktywne połączenie dźwiękowe między zestawem i bazą
	Wyszukiwanie zestawu

6. OBSŁUGA POŁĄCZEŃ

6.1 WYKONYWANIE, ODBIERANIE I KOŃCZENIE POŁĄCZEŃ

	Telefon z gniazdem zestawu słuchawkowego	Telefon z adapterem Jabra Link lub podnośnikiem słuchawki GN 1000.	Telefon bez gniazda zestawu słuchawkowego
Wykonywanie połączeń	<ol style="list-style-type: none">1. Naciśnij przycisk zestawu słuchawkowego na telefonie stacjonarnym.2. Zdejmij zestaw słuchawkowy z podstawki dokującej lub dotknij przycisku wielofunkcyjnego.3. Wybierz numer na telefonie stacjonarnym.	<ol style="list-style-type: none">1. Zdejmij zestaw słuchawkowy z podstawki dokującej lub dotknij przycisku wielofunkcyjnego.2. Wybierz numer na telefonie stacjonarnym.	<ol style="list-style-type: none">1. Zdejmij zestaw słuchawkowy z podstawki dokującej lub dotknij przycisku wielofunkcyjnego.2. Podnieś słuchawkę telefonu stacjonarnego i odłóż ją na bok.3. Wybierz numer na telefonie stacjonarnym.
Odbieranie połączeń	<ol style="list-style-type: none">1. Zdejmij zestaw słuchawkowy z podstawki dokującej lub dotknij przycisku wielofunkcyjnego.2. Podnieś słuchawkę telefonu stacjonarnego i odłóż ją na bok.	Zdejmij zestaw słuchawkowy z podstawki dokującej lub dotknij przycisku wielofunkcyjnego.	<ol style="list-style-type: none">1. Zdejmij zestaw słuchawkowy z podstawki dokującej lub dotknij przycisku wielofunkcyjnego.2. Podnieś słuchawkę telefonu stacjonarnego i odłóż ją na bok.
Kończenie połączeń	Naciśnij przycisk zestawu słuchawkowego na telefonie stacjonarnym.	Odłóż zestaw słuchawkowy na bazę lub dotknij przycisku wielofunkcyjnego.	<ol style="list-style-type: none">1. Odłóż zestaw słuchawkowy na bazę lub dotknij przycisku wielofunkcyjnego.2. Odłóż słuchawkę telefonu stacjonarnego na widełki.

6.2 PRZEŁĄCZANIE MIĘDZY TELEFONEM I ZESTAWEM SŁUCHAWKOWYM

Przełączanie z telefonu stacjonarnego na zestaw słuchawkowy

1. Zdejmij zestaw słuchawkowy z podstawki dokującej.
2. Nie odkładaj słuchawki telefonu stacjonarnego na widełki, ponieważ to rozłączy połączenie.

Przełączanie z zestawu słuchawkowego do telefonu stacjonarnego (bez adaptera Jabra Link ani podnośnika słuchawki GN1000)

1. Podnieś słuchawkę telefonu stacjonarnego.
2. Odłóż zestaw słuchawkowy na bazę lub dotknij przycisku wielofunkcyjnego.

Przełączanie z zestawu słuchawkowego do telefonu stacjonarnego (z adapterem Jabra Link lub podnośnikiem słuchawki GN1000)

1. Podnieś słuchawkę telefonu stacjonarnego.
2. Patrz dokumentacja danego telefonu stacjonarnego. Czasami trzeba nacisnąć przycisk na telefonie stacjonarnym, a czasami nastąpi automatyczne przełączenie połączenia z zestawu słuchawkowego do telefonu stacjonarnego.

6.3 POŁĄCZENIE KONFERENCYJNE WIELU ZESTAWÓW SŁUCHAWKOWYCH

Bazę Jabra PRO 920 można sparować łącznie z czterema zestawami słuchawkowymi na potrzeby konferencji: jednym głównym i trzema dodatkowymi.

Podłącz dodatkowy zestaw słuchawkowy

1. Podczas, gdy główny zestaw słuchawkowy jest zdjęty z bazy i w trakcie połączenia, odłóż dodatkowy zestaw na bazę realizującą połączenie. Po udanym sparowaniu zestawów słuchawkowych, w głównym zestawie zabrzmie podwójny sygnał dźwiękowy.
2. Dotknij przycisku wielofunkcyjnego na głównym zestawie słuchawkowym, aby zaakceptować dodatkowy zestaw. Dźwięk będzie teraz współdzielony między zestawami.

Kończenie lub opuszczanie konferencji

Użytkownik głównego zestawu słuchawkowego może zakończyć konferencję, rozłączając połączenie. Połączenie zostanie zakończone we wszystkich zestawach słuchawkowych.

Goście mogą opuścić konferencję, dotykając przycisków wielofunkcyjnych na swoich zestawach lub odkładając zestawy na bazę. Połączenie konferencyjne nadal będzie aktywne dla pozostałych zestawów.

7. ZAAWANSOWANE FUNKCJE ZESTAWU JABRA PRO 920

7.1 OCHRONA PRZED HAŁASEM SAFETONE™

Funkcja SafeTone™ zapewnia skuteczną ochronę słuchu przed potencjalnymi zagrożeniami, takimi jak nadgłośność i narażenie na hałas. Na funkcję SafeTone™ składają się dwa elementy: PeakStop™ i IntelliTone™, a ustawia się ją za pomocą bazy Jabra PRO 920 (patrz punkt 7.5).

PeakStop™ – ochrona przed udarem akustycznym

Funkcja PeakStop™ automatycznie tłumi dźwięki powyżej 118 dB(A), chroniąc słuch przed udarem akustycznym.

IntelliTone™ – ochrona przed narażeniem na hałas

Funkcja IntelliTone™ oferuje ochronę przed udarem akustycznym i narażeniem na hałas o natężeniu wyższym niż 85dB(A), co odpowiada 8 godzinom rozmawiania dziennie.

7.2 ZASIĘG BEZPRZEWODOWY

Zestaw słuchawkowy Jabra PRO 920 zapewnia maksymalny zasięg bezprzewodowy do 120 metrów. Fizyczne przeszkody i zakłócenia elektromagnetyczne mogą skrócić zasięg. Zasięg bezprzewodowy można ustawić, aby zapobiec zakłóceniom ze strony innych urządzeń bezprzewodowych (patrz punkt 7.5).

Jakość dźwięku zestawu słuchawkowego może ulec pogorszeniu wraz ze wzrostem odległości między nim i bazą, a przybliżenie obu urządzeń może ją poprawić. Kiedy zestaw znajdzie się całkowicie poza zasięgiem, co kilka sekund będzie w nim słychać specjalny sygnał dźwiękowy.

Jeśli zestaw słuchawkowy znajdzie się poza zasięgiem w trakcie połączenia, dźwięk zostanie utracony; jednak połączenie pozostanie aktywne w bazie przez 120 sekund. Aby przywrócić dźwięk połączenia, zestaw musi znaleźć się w zasięgu bazy.

Jeśli zestaw słuchawkowy pozostaje poza zasięgiem bazy przez ponad godzinę, wyłącz się, aby oszczędzać baterię.

7.3 ZARZĄDZANIE ENERGIĄ

Zestaw słuchawkowy Jabra PRO 920 posiada kilka wbudowanych funkcji zarządzania energią, które pozwalają oszczędzać baterię.

Automatyczny tryb uśpienia

Automatyczny tryb uśpienia można włączyć za pomocą bazy Jabra PRO 920 (patrz punkt 7.5). Domyślnie automatyczny tryb uśpienia jest wyłączony. Po włączeniu, zestaw Jabra PRO 920 automatycznie przechodzi do trybu uśpienia po 8 godzinach bezczynności, co sygnalizuje świecąca na niebiesko wskaźnik baterii. Tryb uśpienia zakończy się po zdjęciu zestawu z podstawki dokującej lub położeniu go na niej.

Automatyczne wyłączenie zestawu słuchawkowego

Po 60 minutach braku połączenia dźwiękowego między zestawem słuchawkowym i bazą, zestaw automatycznie wyłączy się. Aby go włączyć, dotknij przycisku wielofunkcyjnego.

7.4 ZDALNA OBSŁUGA POŁĄCZEŃ

Zdalna obsługa połączeń (lub przełącznik widełkowy) to mechanizm służący do odbierania lub kończenia połączeń w telefonie stacjonarnym. Aby zestaw słuchawkowy Jabra PRO 920 mógł odbierać lub kończyć połączenia, telefon stacjonarny musi być wyposażony w adapter Jabra Link lub zdalny podnośnik słuchawki GN1000.

Elektroniczny przełącznik widełkowy (EHS)

Elektroniczny przełącznik widełkowy to funkcja niektórych telefonów stacjonarnych, która umożliwia odbieranie i kończenie połączeń za pomocą przycisku wielofunkcyjnego na zestawie słuchawkowym. Aby móc korzystać z tej funkcji, między telefonem stacjonarnym i bazą Jabra PRO 920 należy podłączyć adapter elektronicznego przełącznika widełkowego (np. Jabra Link). Aby nabyć elektroniczny przełącznik widełkowy, skontaktuj się z lokalnym sprzedawcą lub odwiedź witrynę internetową www.jabra.com.

GN1000

Zdalny podnośnik słuchawki GN1000i fizycznie podnosi słuchawkę z widełek telefonu stacjonarnego, aby automatycznie wykonać lub odebrać połączenie. Aby nabyć zdalny podnośnik słuchawki Jabra GN1000, skontaktuj się z lokalnym sprzedawcą lub odwiedź witrynę internetową www.jabra.com.

7.5 ZMIANA USTAWIENÍ ZAAWANSOWANYCH

Z poziomu bazy można skonfigurować cztery ustawienia zaawansowane. Zapowiedzi głosowe podają bieżące ustawienie i wartość. Te cztery ustawienia to:

- Ochrona audio.
- Zasięg bezprzewodowy.
- Automatyczny tryb uśpienia.
- Zdalna obsługa połączeń.

1 Uruchamianie trybu konfiguracji

- Załóż zestaw słuchawkowy.
- Naciśnij i przytrzymaj jednocześnie obydwie przyciski głośności na zestawie słuchawkowym, aż usłyszysz zapowiedź głosową „Setup”, po czym zwolnij przyciski.



2 Tryb konfiguracji

- Przyciski na zestawie słuchawkowym służą do wyboru ustawień i wartości.
- Wskaźniki na bazie (lub zapowiedzi głosowe) informują, które ustawienie i wartość są aktualnie wybrane.

Ustawienia		Wartości	
Przeglądaj ustawienia		Przeglądaj wartości	
Wskaźnik bazy	Ustawienie	Wskaźnik bazy	Wartość
1 mignięcie	Ochrona audio		Peakstop (domyślnie)
			Peakstop i IntelliTone
2 mignięcia	Zasięg bezprzewodowy		Normalna (domyślnie)
			Słaba
			Bardzo słaba
3 mignięcia	Automatyczny tryb uśpienia		Wyłączony (domyślnie)
			Włączony
4 mignięcia	Zdalna obsługa połączeń		Autowykrywanie (domyślnie)
			GN1000/RHL/brak
			Jabra IQ
	(Niektóre telefony nie są wykrywane automatycznie. W takim przypadku niezbędna będzie konfiguracja ręczna.)		DHSG
			Siemens Optipoint
			MSH

3 Opuszczanie trybu konfiguracji

Po zakończeniu, naciśnij i przytrzymaj jednocześnie obydwie przyciski głośności na zestawie słuchawkowym, aż usłyszysz zapowiedź głosową „Goodbye”, po czym zwolnij przyciski.


Baza uruchomi się ponownie i zaktualizuje ustawienia, co potwierdzi biała ikona baterii na bazie.



7.6 PRZYWRACANIE USTAWIENIOM ZAAWANSOWANYM WARTOŚCI FABRYCZNYCH

- Załóż zestaw słuchawkowy.
- Naciśnij i przytrzymaj jednocześnie przycisk wyciszania i obydwie przyciski głośności na zestawie słuchawkowym, aż usłyszysz zapowiedź głosową „Factory default”, po czym zwolnij przyciski.



Baza uruchomi się ponownie i zresetuje ustawienia, co potwierdzi biała ikona baterii  na bazie.

7.7 KOPIOWANIE USTAWIEŃ DO WIELU BAZ JABRA PRO 920

Ustawienia bazy Jabra PRO 920 można ręcznie skopiować do innych baz Jabra PRO 920.

1. Odlóż zestaw słuchawkowy na bazę.
2. Naciśnij i przytrzymaj przycisk wyciszania zestawu słuchawkowego, aż mignie dioda LED na zestawie, po czym zwolnij przyciski. Po udanym skopiowaniu ustawień, dioda LED na zestawie będzie świecić na biało.
3. Zdejmij zestaw słuchawkowy i odłóż go na nową bazę, aby skopiować do niej ustawienia. Dioda LED zestawu słuchawkowego mignie 5 razy, informując o kopiowaniu ustawień, a po ich udanym skopiowaniu do nowej bazy będzie świecić na biało.
4. Aby skopiować ustawienia do wielu baz, powtórz krok 3.
5. Po zakończeniu kopiowania ustawień, ponownie odłóż zestaw słuchawkowy na pierwszą (główną) bazę lub naciśnij i przytrzymaj przycisk wyciszania zestawu, aż mignie dioda LED zestawu, po czym zwolnij przycisk.

7.8 PAROWANIE WYMUSZONE (PAROWANIE NOWEGO ZESTAWU GŁÓWNEGO)

Please translate: Możliwe jest sparowanie bazy Jabra PRO 920 z nowym zestawem słuchawkowym, nawet jeśli jest ona obecnie sparowana z innym zestawem.

1. Odlóż zestaw słuchawkowy na bazę.
2. Przytrzymaj przycisk wielofunkcyjny przez 1-2 sekundy. Wskaźnik LED zestawu powinien zacząć migać. Wymuszone parowanie zajmie od 10 sekund do 2 minut.
3. Po zakończeniu parowania, wskaźnik baterii znacznie świecić na zielono (lub na czerwono, jeśli stan baterii jest niski).

7.9 AKTUALIZACJA OPROGRAMOWANIA SYSTEMOWEGO I USTAWIEŃ ZESTAWU SŁUCHAWKOWEGO (PRZEWÓD SERWISOWY)

Możliwa jest aktualizacja oprogramowania systemowego Jabra PRO 920 i ustawień zestawu słuchawkowego (za pośrednictwem Jabra Control Center) poprzez podłączenie bazy Jabra PRO920 do komputera przy użyciu przewodu serwisowego (dostępny oddzielnie).

1. Odłącz zasilanie od bazy Jabra PRO 920.
2. Podłącz bazę do dowolnego portu USB w komputerze, korzystając z przewodu serwisowego (dostępny oddzielnie).
3. Podłącz bazę do zasilania i poczekaj, aż wskaźnik zestawu słuchawkowego zapali się na zielono.

Please translate: Po prawidłowym nawiązaniu połączenia baza Jabra 920 przechodzi w tryb aktualizacji oprogramowania firmowego. Teraz można zainstalować najnowszą wersję oprogramowania systemowego i zmienić ustawienia zestawu przy użyciu programu Jabra Control Center (część pakietu Jabra PC Suite). Pakiet Jabra PC Suite można pobrać ze strony www.jabra.com/setup.

UWAGA: Aby wyjść z trybu aktualizacji oprogramowania systemowego, odłącz przewód serwisowy i zasilanie od bazy, aby mogła się ponownie uruchomić.

8. POMOC

8.1 ROZWIĄZYWANIE PROBLEMÓW I CZĘSTO ZADAWANE PYTANIA

P Jak można sparować zestaw słuchawkowy z bazą Jabra PRO 920?

- Aby rozpocząć parowanie, odłóż zestaw słuchawkowy na bazę. Parowanie przebiegnie automatycznie, chyba że baza jest obecnie połączona z głównym zestawem słuchawkowym (już sparowanym z bazą). Jeśli baza jest już sparowana z zestawem głównym, parowanie z nowym zestawem można także wymusić.

P Czy można sparować zestaw słuchawkowy bezpośrednio z telefonem DECT lub bazą innej firmy?

- Nie. Zestaw słuchawkowy można sparować tylko z bazą Jabra PRO 920.

P Dlaczego zestaw słuchawkowy nie działa z telefonem stacjonarnym?

- Wykonaj następujące czynności:
 - Upewnij się, że bateria zestawu słuchawkowego jest naładowana. W czasie ładowania ikona baterii będzie migać, a po naładowaniu świecić na zielono.
 - Upewnij się, że zestaw słuchawkowy jest w zasięgu bazy. Zasięg wynosi do 120 m, w zależności od warunków otoczenia.
 - Upewnij się, że zestaw słuchawkowy i baza są sparowane. Aby zacząć parowanie, odłóż zestaw słuchawkowy na bazę.

P Dlaczego nic się nie dzieje, kiedy próbuję używać telefonu stacjonarnego?

- Upewnij się, że baza jest zasilana i sprawdź, czy jest sygnał wybierania. Podnieś słuchawkę telefonu stacjonarnego lub naciśnij przycisk zestawu słuchawkowego na telefonie stacjonarnym, aby uzyskać sygnał wybierania. Jeśli nie ma sygnału, sprawdź dokładnie, czy wszystkie przewody są prawidłowo podłączone.

P Osoba, do której dzwonię, nie słyszy mnie. Dlaczego?

- Możliwe, że ustawienia czystego sygnału wybierania lub mikrofonu są nieprawidłowe. Zapoznaj się z rozdziałami 3 i 4 z niniejszej instrukcji.

P Dlaczego słyszę zakłócenia w zestawie słuchawkowym?

- Zakładając, że urządzenie jest skonfigurowane prawidłowo, telefon stacjonarny może nie być całkowicie odporny na sygnały radiowe używane przez zestaw słuchawkowy. Aby rozwiązać ten problem, odsuń bazę zestawu słuchawkowego na odległość co najmniej 30 cm od telefonu stacjonarnego.

P Kiedy próbuję wykonać połączenie za pomocą telefonu stacjonarnego, podnośnik słuchawki GN1000 RHL działa, ale połączenie nie zostaje wykonane.

- Upewnij się, że baza jest podłączona do gniazda słuchawki telefonu stacjonarnego, a nie do gniazda zestawu słuchawkowego telefonu stacjonarnego. Podnośnika GN1000 nie należy podłączać do gniazda zestawu słuchawkowego.

P Czy można zautomatyzować wykonywanie i odbieranie połączeń w telefonie stacjonarnym bez podnośnika słuchawki?

- Tak, jeśli telefon stacjonarny posiada elektroniczny przełącznik widełkowy. Sprawdź u sprzedawcy kompatybilność telefonu i/lub odwiedź dział pomocy w witrynie internetowej www.jabra.com.

P Dlaczego elektroniczny przełącznik widełkowy telefonu stacjonarnego nie działa z zestawem słuchawkowym?

- Sprawdź kompatybilność i ustawienia konfiguracyjne elektronicznego przełącznika widełkowego w dokumentacji posiadanego telefonu stacjonarnego. Ewentualnie odwiedź witrynę internetową www.jabra.com.

P Jaki jest zasięg zestawu Jabra PRO 920?

- Zestaw Jabra PRO 920 posiada maksymalny zasięg 120 m (między bazą i zestawem słuchawkowym). Zasięg zależy od otoczenia, w jakim jest używany zestaw słuchawkowy.

P Czy można wykonywać połączenia konferencyjne przy użyciu wielu zestawów słuchawkowych?

- Tak, bazę Jabra PRO 920 można sparować łącznie z czterema zestawami słuchawkowymi na potrzeby konferencji: jednym głównym i trzema dodatkowymi. Więcej informacji zawiera punkt 6.3 niniejszej instrukcji.

P Czy można wyłączyć zestaw słuchawkowy, aby oszczędzać energię, znajdując się z dala od bazy?

- Tak. Należy nacisnąć i przytrzymać przycisk wielofunkcyjny na zestawie słuchawkowym przez pięć sekund, aby go wyłączyć. Aby włączyć zestaw ponownie, należy odłożyć go na bazę lub dotknąć przycisku wielofunkcyjnego.

P Jaki jest czas rozmowy oferowany przez zestaw słuchawkowy Jabra PRO 920?

- Do 8 godzin rozmów.

P Pęklł mój pałąk na głowę/zaczep na ucho/pałąk na szyję. Jak mogę nabyć nowy?

- Skontaktuj się z lokalnym dealerem firmy Jabra.

9. DANE TECHNICZNE

9.1 ZESTAW SŁUCHAWKOWY JABRA PRO 920

Warunki pracy:

Od 0°C do +40°C; wilgotność względna do 95% bez kondensacji.

Obsługa połączeń:

Przycisk wielofunkcyjny do odbierania, kończenia i odrzucania połączeń; połączenia można także odbierać i kończyć, zdejmując i odkładając zestaw na bazę.

Regulacja głośności i wyciszanie mikrofonu:

Przyciski na zestawie słuchawkowym.

Wskaźnik optyczny:

Dioda LED informuje o stanie połączenia, parowaniu i innych zdarzeniach.

Wskaźniki dźwiękowe:

Dźwięki informują o połączeniach przychodzących, słabej baterii, poziomie głośności, wyciszeniu mikrofonu i innych zdarzeniach.

Jakość dźwięku:

Redukcja szumów DSP; eliminowanie efektu echa; regulacja dźwięku; dźwięk wąskopasmowy.

Ładowanie:

Po odłożeniu na bazę Jabra PRO 920.

Standard transmisji bezprzewodowej:

DECT (CAT - iq) w wersji europejskiej i amerykańskiej.

Zasięg DECT:

W europejskiej wersji DECT; do 120 metrów między bazą i zestawem słuchawkowym Jabra PRO 920.

W amerykańskiej wersji DECT; do 105 m między bazą i zestawem słuchawkowym Jabra PRO 920.

Częstotliwości DECT:

US DECT: 1,92 - 1,93 GHz.

UE DECT: 1,88 - 1,90 GHz.

Sposoby noszenia:

Pałąk na głowę i zaczepek na ucho (zaczepek nie występuje we wszystkich regionach). Pałąk na szyję jest dostępny jako wyposażenie dodatkowe.

Rodzaj wysięgnika mikrofonu:

Midi.

Głośnik(i):

Głośnik szerokopasmowy.

Mikrofon:

Mikrofon z redukcją szumów.

9.2 BATERIA ZESTAWU SŁUCHAWKOWEGO

Typ baterii:

Polimerowa litowo-jonowa.

Pojemność baterii:

295 mA/h, typowo.

Czas rozmowy na baterii:

Do 8 godzin.

Trwałość baterii:

Minimum 1000 cykli ładowania.

Czas czuwania na baterii:

Co najmniej 36 godzin.

Zakres temperatur pracy:

Od -20°C do +60°C.

Uwaga! W zestawie słuchawkowym zastosowano algorytm ładowania zależny od temperatury, który zapobiega ładowaniu baterii w skrajnych temperaturach (poniżej 0° i powyżej 45°C).

Czas ładowania baterii:

Ładowanie do 20% w niecałe 20 minut.

Ładowanie do 50% w niecałe 45 minut.

Pełne naładowanie w niecałe 3 godziny.

Okres przechowywania baterii:

Bateria zestawu słuchawkowego pozostaje naładowana przez co najmniej 6 miesięcy w stanie wyłączonym, po czym wymaga ładowania.

9.3 MATERIAŁY I ALERGIE

Pałak na głowę jest wykonany ze stali nierdzewnej i nie ma niklowanej powłoki. Uwalnianie niklu z pałaka na głowę wynosi 0,02 µg/cm²/tydzień, co nie przekracza limitu 0,50 µg/cm²/tydzień, określonego przez dyrektywę UE 94/27/WE. Stop stali nierdzewnej był testowany na uwalnianie niklu zgodnie z normą europejską EN 1811:1998.

Pozostałe mocowania do noszenia są wykonane z plastiku i nie zawierają znanych alergenów. Poduszki słuchawek nie zawierają winylu. Produkt nie zawiera niklu, chromu ani naturalnego kauczuku, które mogłyby mieć kontakt ze skórą użytkownika.

9.4 BAZA JABRA PRO 920

Baza Jabra PRO 920 ma następujące parametry techniczne.

Wymiary:

118 x 76 x 29 mm.

Standard transmisji bezprzewodowej:

DECT (CAT - iq) w wersji europejskiej i amerykańskiej.

Warunki pracy:

Od 0°C do +40°C; wilgotność względna do 95% bez kondensacji.

Podstawa do ładowania:

Pasuje do dołączonego zestawu słuchawkowego Jabra PRO 900.

Gniazda telefonu stacjonarnego:

Please translate: RJ-11 dla słuchawki, RJ-11 dla telefonu (lub gniazda zestawu słuchawkowego), RJ-45 dla urządzenia AUX (adapter Jabra Link lub podnośnik słuchawki GN1000).

Przełączniki czystego sygnału wybierania i głośności mikrofonu:

Przełączniki elektromechaniczne. Ręczne przełączniki czystego sygnału wybierania i poziomu głośności mikrofonu.

Standardy elektronicznego przełącznika widełkowego:

GN1000, Jabra IQ, DHSg i MSH, a także inne adaptory Jabra DHSg. Każdy przełącznik EHS wymaga dodatkowych przewodów i/lub urządzeń sprzedawanych oddzielnie. Podnośnik GN1000 jest obsługiwany standardowo i nie wymaga dodatkowej konfiguracji.

9.5 UTYLIZACJA PRODUKTU

Zestaw słuchawkowy należy utylizować zgodnie z lokalnymi przepisami, w miarę możliwości oddając go do recyklingu. Nie wyrzucać do odpadów gospodarstwa domowego. Zestawu słuchawkowego nie wolno wrzucać do ognia, ponieważ bateria może wybuchnąć. Baterie mogą również eksplodować w przypadku ich uszkodzenia.

9.6 CERTYFIKATY I ATESTY BEZPIECZEŃSTWA

CE

Produkt posiada oznaczenie CE zgodnie z postanowieniami dyrektywy R&TTE (99/5/WE). Firma GN niniejszym deklaruje, że produkt jest zgodny z podstawowymi wymogami oraz innymi ważnymi postanowieniami dyrektywy 1999/5/WE. Więcej informacji można znaleźć w witrynie internetowej <http://www.jabra.com>.

W obrębie UE, to urządzenie jest przeznaczone do użytku na terenie Austrii, Belgii, Cypru, Czech, Danii, Estonii, Finlandii, Francji, Grecji, Hiszpanii, Holandii, Irlandii, Litwy, Luksemburga, Łotwy, Malty, Niemiec, Polski, Portugalii, Słowacji, Słowenii, Szwecji, Węgier, Wielkiej Brytanii i Włoch oraz w obrębie EFTA na terenie Islandii, Norwegii i Szwajcarii.

FCC

Urządzenie jest zgodne z częścią 15. przepisów FCC. Działanie podlega następującym dwóm warunkom: (1) Urządzenie nie może powodować szkodliwych zakłóceń, i (2) urządzenie musi przyjmować wszelkie odbierane zakłócenia, w tym zakłócenia mogące powodować niepożądane działanie.

Użytkownikom zabrania się wprowadzania zmian lub modyfikowania urządzenia w jakikolwiek sposób. Zmiany lub modyfikacje, które nie zostały wyraźnie zatwierdzone przez firmę Jabra, unieważnią prawo użytkownika do obsługi sprzętu.

Urządzenie zostało sprawdzone i jest zgodne z limitami dla urządzeń cyfrowych klasy B, stosownie do części 15. przepisów FCC. Wymienione limity służą zapewnieniu racjonalnej ochrony przed szkodliwymi zakłóceniami w instalacjach mieszkaniowych. Urządzenie generuje, wykorzystuje i może emitować energię częstotliwości radiowej i jeśli nie będzie zainstalowane i używane zgodnie z instrukcją obsługi, może powodować szkodliwe zakłócenia w komunikacji radiowej. Nie ma jednak żadnych gwarancji, że takie zakłócenia nie wystąpią w określonej instalacji. Jeśli urządzenie powoduje szkodliwe zakłócenia w odbiorze sygnału radiowego lub telewizyjnego, co można stwierdzić, wyłączając je i włączając, użytkownik powinien spróbować usunąć zakłócenia, stosując jeden lub kilka poniższych środków:

- zmienić orientację lub przestawić antenę odbiorczą.
- zwiększyć odległość między urządzeniem i odbiornikiem.
- podłączyć urządzenie do gniazdka elektrycznego w innym obwodzie, niż ten, do którego podłączony jest odbiornik.
- skonsultować się ze sprzedawcą lub doświadczonym technikiem RTV.

Użytkownik powinien ustawić bazę w odległości co najmniej 20 cm od innych osób, aby spełnić wymogi FCC dotyczące narażenia na częstotliwości radiowe.

Industry Canada

Działanie podlega następującym dwóm warunkom: (1) Urządzenie nie może powodować zakłóceń, i (2) urządzenie musi przyjmować wszelkie zakłócenia, w tym zakłócenia mogące powodować jego niepożądane działanie.

Termin „IC”: przed numerem certyfikatu/ rejestracji oznacza tylko, że rejestracja została przeprowadzona na podstawie Deklaracji zgodności, potwierdzając spełnienie warunków technicznych Industry Canada. Nie oznacza to, że organizacja Industry Canada zatwierdziła to urządzenie.

Wzór i patenty zgłoszono do rejestracji międzynarodowej.

Jabra

A BRAND BY

GN Netcom

© 2011 GN Netcom A/S. Wszelkie prawa zastrzeżone. Jabra® jest zastrzeżonym znakiem towarowym firmy GN Netcom A/S. Wszystkie pozostałe znaki towarowe w dokumencie należą do ich odpowiednich właścicieli. (Wygląd i dane techniczne mogą ulec zmianie bez powiadomienia).

WYPRODUKOWANO
W CHINACH
Typ: WHB003



www.jabra.com