

Brother Industries, Ltd.
15-1, Naeshiro-cho, Mizuho-ku, Nagoya 467-8561, Japonia

Przed skonfigurowaniem urządzenia zapoznaj się z Przewodnikiem Bezpieczeństwa Produktu, Strona 14. Następnie zapoznaj się z niniejszym Podręcznikiem szybkiej obsługi w celu przeprowadzenia prawidłowej konfiguracji i instalacji.

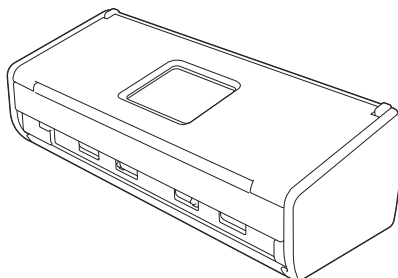
OSTRZEŻENIE	OSTRZEŻENIE wskazuje potencjalnie niebezpieczną sytuację, która może doprowadzić do śmierci lub poważnych obrażeń ciała.
UWAGA	UWAGA oznacza sytuację potencjalnie niebezpieczną, która jeśli nie zostanie uniknięta, może doprowadzić do niewielkich lub średnich obrażeń.
WAŻNE	WAŻNE informuje o potencjalnie niebezpiecznej sytuacji, która może doprowadzić do uszkodzenia mienia lub utraty funkcjonalności urządzenia, jeżeli nie zostaną podjęte odpowiednie czynności w celu uniknięcia niebezpieczeństwa.
INFORMACJA	Te informacje dotyczą postępowania w różnego rodzaju sytuacjach i współpracy danej operacji z innymi funkcjami.

INFORMACJA

Jeśli nie określono inaczej, ilustracje w niniejszym podręczniku przedstawiają model ADS-1600W.

1

Rozpakuj urządzenie



Podręcznik Użytkownika i Instrukcję Obsługi dla Sieci używanego modelu można pobrać z witryny internetowej Brother Solutions Center pod adresem <http://solutions.brother.com/>.

OSTRZEŻENIE

- Urządzenie jest pakowane w plastikowe opakowania. Aby uniknąć zagrożenia uduszeniem, opakowania plastikowe należy przechowywać z dala od dzieci i niemowląt. Nie wolno używać opakowań w łóżeczkach dla dzieci, łózkach, wózkach dziecięcych ani kojcach. Opakowanie nie służy do zabawy.
- Należy korzystać wyłącznie z zasilacza sieciowego dostarczonego z produktem.

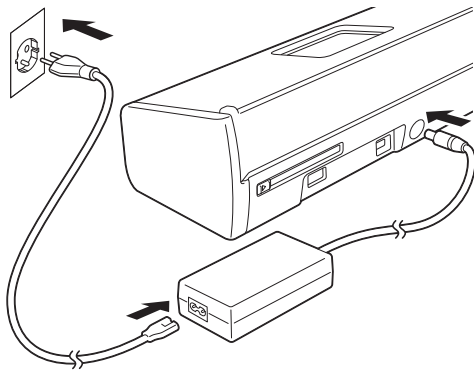
a Zdejmij taśmę ochronną i folię osłaniającą urządzenie oraz wyświetlacz LCD lub panel sterowania.

2 Podłącz zasilacz sieciowy

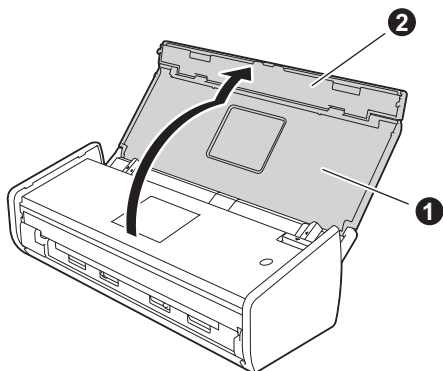
INFORMACJA

NIE NALEŻY jeszcze podłączać przewodu USB.

- a** Podłącz zasilacz sieciowy.



- b** Otwórz pokrywę górną ❶ i pchnij do tyłu klapę pokrywy górnej ❷ aż do zatrzaśnięcia.



3

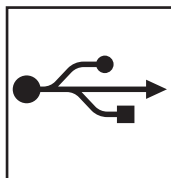
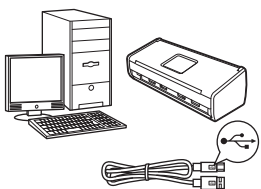
Wybierz typ połączenia

Niniejsze instrukcje instalacji dotyczą systemów operacyjnych Windows® XP Home, XP Professional, Windows Vista®, Windows® 7 i Windows® 8 oraz Mac OS X v10.6.8, 10.7.x i 10.8.x.

Jeśli używany komputer nie jest wyposażony w napęd DVD-ROM lub jeśli na dostarczonej płycie DVD-ROM nie ma sterowników do używanego systemu operacyjnego, wówczas należy odwiedzić stronę internetową modelu pod adresem <http://solutions.brother.com/>. Na tej stronie można również pobrać podręczniki i narzędzia. Niektóre aplikacje dołączone na płycie DVD-ROM mogą być niedostępne do pobrania.

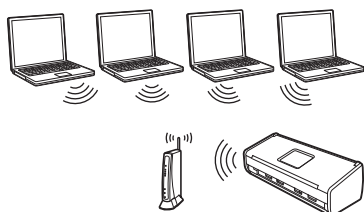
INFORMACJA

Użytkownicy systemu operacyjnego Windows® 8: Jeśli podręczniki firmy Brother są w formacie PDF, można je otworzyć za pomocą aplikacji Adobe® Reader®. Jeśli aplikacja Adobe® Reader® jest zainstalowana na komputerze, ale nie można za jej pomocą otworzyć plików, wówczas należy zmienić skojarzenie plików PDF.



Użytkownicy interfejsu USB

Windows®, przejdź do Strona 4
Macintosh, przejdź do Strona 6



Użytkownicy sieci bezprzewodowej

Windows® i Macintosh,
przejdź do Strona 7

Windows®
USB
Macintosh

Sieć bezprzewodowa



Użytkownicy interfejsu USB w systemie operacyjnym Windows®

(Windows® XP Home / XP Professional / Windows Vista® / Windows® 7 / Windows® 8)

4

Przed rozpoczęciem instalacji

Upewnij się, że komputer i urządzenie są **WŁĄCZONE**.

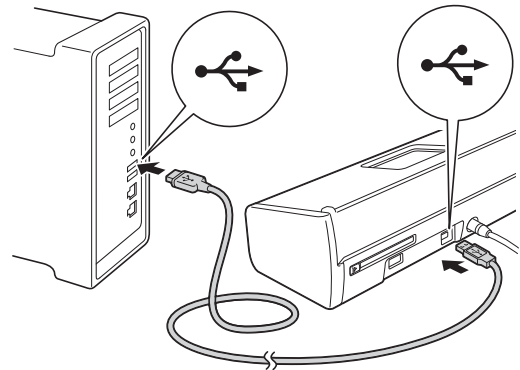
5

Zainstaluj pakiet MFL-Pro

- a** Włóż płytę DVD-ROM do napędu DVD-ROM. Jeśli pojawi się ekran z nazwami modeli, wybierz model swojego urządzenia. Jeśli zostanie wyświetlony ekran z wersją językową, wybierz swój język.
- b** Kliknij opcję **Zainstaluj pakiet MFL-Pro**, a następnie **Tak**, jeśli wyrażasz zgodę na warunki umowy licencyjnej.
- c** Wybierz opcję **Połączenie lokalne (USB)** i kliknij przycisk **Dalej**.
- d** Postępuj zgodnie z instrukcjami wyświetlanymi na ekranie.

**6**

Podłącz przewód USB

a**b**

Instalacja będzie kontynuowana automatycznie.

Będą pojawiały się kolejne ekrany instalowania.

c

Po wyświetleniu się ekranu **Rejestracja On-Line** wybierz odpowiednie opcje i postępuj zgodnie z instrukcjami wyświetlanymi na ekranie.



7 Zakończ i uruchom ponownie

- a** Kliknij przycisk **Zakończ**, aby ponownie uruchomić komputer.
- b** Zostaną wyświetlone poniższe ekrany:
- Po wyświetleniu się ekranu **Ustawienia aktualizacji oprogramowania** wybierz odpowiednie ustawienie aktualizacji oprogramowania i kliknij przycisk **OK**.
 - Po wyświetleniu się ekranu „Program badań i pomocy technicz. urządzeń Brother” wybierz odpowiednie ustawienie i postępuj zgodnie z instrukcjami wyświetlanymi na ekranie.

INFORMACJA

Funkcja aktualizacji oprogramowania i „Program badań i pomocy technicz. urządzeń Brother” wymagają dostępu do Internetu.



Instalacja została zakończona. Należy teraz przeprowadzić skanowanie testowe. Patrz część *Skanowanie testowe (skanowanie do pliku PDF)* na Strona 12.

Aby zainstalować aplikacje opcjonalne:

Teraz przejdź do

Strona 11



Użytkownicy interfejsu USB na komputerach Macintosh

(Mac OS X v10.6.8/10.7.x/10.8.x)

4

Przed rozpoczęciem instalacji

Upewnij się, że urządzenie jest podłączone do zasilania i komputer Macintosh jest WŁĄCZONY.

INFORMACJA

Użytkownicy systemów operacyjnych Mac OS X v10.6.0 do 10.6.7 powinni zaktualizować system do wersji Mac OS X v10.6.8–10.8.x.

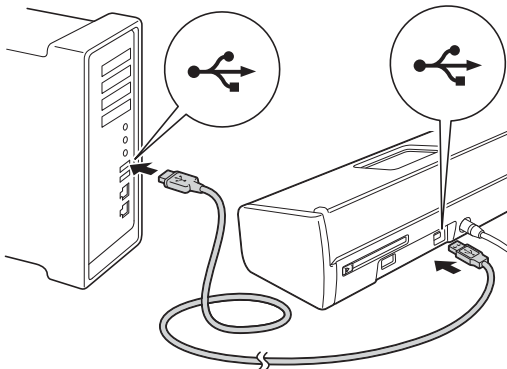
5

Podłącz przewód USB

INFORMACJA

- NIE podłączaj urządzenia do portu USB w klawiaturze lub niezasilanym koncentratorze USB.
- Podłącz urządzenie bezpośrednio do komputera Macintosh.

a



6

Zainstaluj pakiet MFL-Pro

- a** Włóż instalacyjną płytę DVD-ROM do napędu DVD-ROM.
- b** Dwukrotnie kliknij ikonę **Start Here OSX** (Rozpocznij tutaj OSX), aby rozpocząć instalację. Jeśli pojawi się ekran z nazwami modeli, wybierz model swojego urządzenia.
- c** Wybierz opcję **Local Connection (USB)** (Połączenie lokalne (USB)) i kliknij przycisk **Next** (Dalej). Postępuj zgodnie z instrukcjami wyświetlanymi na ekranie.
- d** Po zakończeniu instalacji oprogramowanie Brother rozpocznie wyszukiwanie urządzenia Brother. Potrwa to kilka chwil.
- e** Wybierz urządzenie z listy i kliknij przycisk **Next** (Dalej).

Zakończ

Instalacja została zakończona. Należy teraz przeprowadzić skanowanie testowe. Patrz część Skanowanie testowe (skanowanie do pliku PDF) na Strona 12.

Aby zainstalować aplikacje opcjonalne:

Teraz przejdź do

Strona 11



Dla użytkowników sieci bezprzewodowej

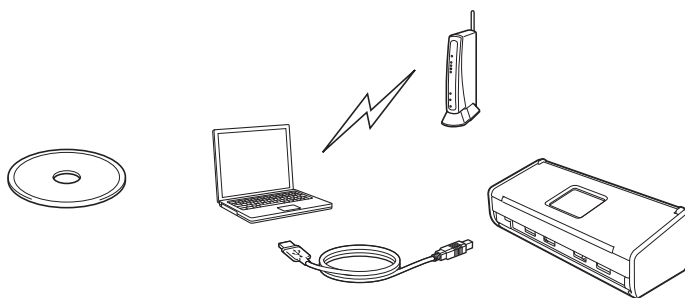
4

Wybierz metodę konfiguracji bezprzewodowej

Poniższe instrukcje oferują dwa sposoby konfiguracji urządzenia Brother w sieci bezprzewodowej. Aby skanować wyłącznie za pomocą urządzeń mobilnych w sytuacji, gdy używany bezprzewodowy punkt dostępowy / router obsługuje automatyczną (jednoprzyciskową) metodę konfiguracji sieci bezprzewodowej (WPS lub AOSS™), należy wybrać metodę **b**. W przeciwnym razie należy wybrać metodę **a**.

a Konfiguracja z użyciem płyty DVD-ROM i przewodu USB (komputery z systemem operacyjnym Windows® i komputery Macintosh)

- Na potrzeby tej metody zalecane jest korzystanie z komputera połączonego z siecią bezprzewodowo.
- Podczas konfiguracji konieczne będzie tymczasowe skorzystanie z przewodu USB.

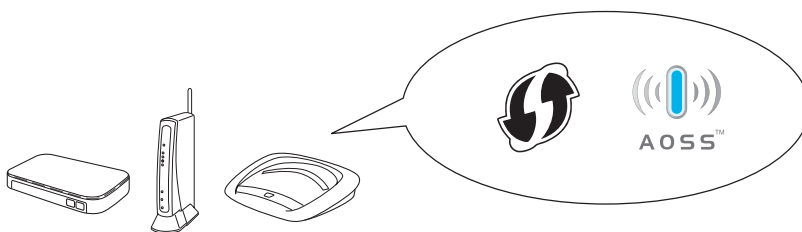


Teraz przejdź do

Strona 8

b Jednoprzyciskowa konfiguracja z użyciem funkcji WPS lub AOSS™ (urządzenia mobilne)

- Z tej metody należy skorzystać, jeśli bezprzewodowy punkt dostępowy / router obsługuje automatyczną (jednoprzyciskową) metodę konfiguracji sieci bezprzewodowej (WPS lub AOSS™). Odpowiednie instrukcje zawiera Instrukcja Obsługi dla Sieci.
- Aby skanować za pomocą komputera, należy wybrać metodę **a**.





5

Konfiguracja z użyciem płyty DVD-ROM i przewodu USB (komputery z systemem operacyjnym Windows® i komputery Macintosh)

Użytkownicy komputerów Macintosh:


Aby przeprowadzić instalację na komputerze Macintosh, włóż płytę DVD-ROM do napędu DVD-ROM i dwukrotnie kliknij ikonę Start Here OS X (Rozpocznij tutaj OS X). Wybierz opcję instalacji bezprzewodowej i postępuj zgodnie z instrukcjami wyświetlanymi na ekranie Wireless Device Setup (Bezprzewodowa konfiguracja urządzenia) w komputerze.

Użytkownicy systemu Windows®:

- a** Włóż płytę DVD-ROM do napędu DVD-ROM. Jeśli pojawi się ekran z nazwami modeli, wybierz model swojego urządzenia. Jeśli zostanie wyświetlony ekran z wersją językową, wybierz swój język.
- b** Kliknij opcję **Zainstaluj pakiet MFL-Pro**, a następnie **Tak**, jeśli wyrażasz zgodę na warunki umowy licencyjnej.
- c** Wybierz opcję **Połączenie bezprzewodowe** i kliknij przycisk **Dalej**.
- d** Po wyświetleniu się ekranu **Wykryto oprogramowanie antywirusowe lub zaporę ogniową** wybierz opcję **Zmień ustawienia zapory tak, aby uzyskać pełne połączenie sieciowe i kontynuuj instalację. (Zalecane)** i kliknij przycisk **Dalej**.
- e** Postępuj zgodnie z instrukcjami wyświetlanymi na ekranie, aby skonfigurować urządzenie Brother.
- f** Urządzenie rozpocznie próbę połączenia z siecią bezprzewodową. Może to trwać kilka minut.

OK!

Konfiguracja bezprzewodowa jest zakończona.

Zaświeci się kontrolka Wi-Fi  na panelu sterowania, wskazując, że interfejs sieciowy urządzenia jest ustawiony na sieć WLAN.

Aby zainstalować pakiet MFL-Pro

Użytkownicy systemu Windows®:

Teraz przejdź do

Krok **g** na Strona 9

Użytkownicy komputerów Macintosh:


Teraz przejdź do

Krok **g** na Strona 10



- g** Wybierz urządzenie z listy i kliknij przycisk **Dalej**.

INFORMACJA

- Jeśli urządzenie nie zostało znalezione w sieci, sprawdź ustawienia, postępując zgodnie z instrukcjami wyświetlanymi na ekranie.
- Jeśli podczas korzystania z funkcji WEP zaświeci się kontrolka Wi-Fi  na panelu sterowania (model ADS-1100W) lub wyświetli się komunikat **Połączony** na wyświetlaczu LCD (model ADS-1600W), ale urządzenie nie zostanie znalezione w sieci, wówczas upewnij się, że wprowadzony klucz WEP jest prawidłowy. Wielkość liter w kluczu WEP jest istotna.

- h** Instalowanie sterowników Brother rozpocznie się automatycznie. Będą pojawiały się kolejne ekrany instalowania.

INFORMACJA

NIE anuluj żadnych ekranów podczas procesu instalacji. Wyświetlenie wszystkich ekranów może potrwać kilka sekund.

- i** Po wyświetleniu się ekranu **Rejestracja On-Line** wybierz odpowiednie opcje i postępuj zgodnie z instrukcjami wyświetlanymi na ekranie.

6

Zakończ i uruchom ponownie

- a** Kliknij przycisk **Zakończ**, aby ponownie uruchomić komputer.
- b** Zostaną wyświetlone poniższe ekrany:
- Po wyświetleniu się ekranu **Ustawienia aktualizacji oprogramowania** wybierz odpowiednie ustawienie aktualizacji oprogramowania i kliknij przycisk **OK**.
 - Po wyświetleniu się ekranu „Program badań i pomocy technicz. urządzeń Brother” postępuj zgodnie z instrukcjami wyświetlanymi na ekranie.

INFORMACJA

- Funkcja aktualizacji oprogramowania i „Program badań i pomocy technicz. urządzeń Brother” wymagają dostępu do Internetu.
- Podczas instalacji programu MFL-Pro Suite zostanie również automatycznie zainstalowany dodatek Brother Help. Dodatek Brother Help umożliwia dostęp do witryny internetowej Brother Solutions Center po kliknięciu ikony

 **Brother Help** w zasobniku zadań.

Zakończ

Instalacja została zakończona. Należy teraz przeprowadzić skanowanie testowe. Patrz część Skanowanie testowe (skanowanie do pliku PDF) na Strona 12.

Aby zainstalować aplikacje opcjonalne:

Teraz przejdź do

Strona 11





- g** Wybierz urządzenie z listy i kliknij przycisk **Next** (Dalej).

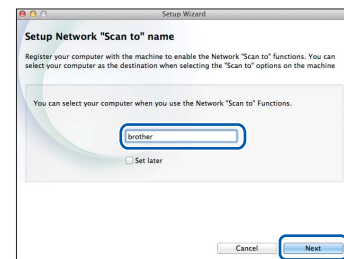
INFORMACJA

Jeśli ustawienia sieci bezprzewodowej są niepoprawne, wyświetli się ekran **Wireless Device Setup Wizard** (Kreator konfiguracji urządzenia bezprzewodowego). Postępuj zgodnie z instrukcjami wyświetlanymi na ekranie, aby zakończyć konfigurację bezprzewodową.

- h** Instalowanie sterowników Brother rozpocznie się automatycznie. Zaczekaj na zainstalowanie oprogramowania.

INFORMACJA

- (ADS-1100W)
Adres MAC (adres Ethernet) urządzenia można znaleźć w obszarze **Network Status** (Stan sieci) na karcie **Network** (Sieć), a adres IP w obszarze **TCP/IP (Wireless)** (TCP/IP (Bezprzewodowa)) panelu **Wireless** (Bezprzewodowa) na karcie **Network** (Sieć) w interfejsie zarządzania przez Internet. Więcej informacji zawiera *Instrukcja Obsługi dla Sieci*. (ADS-1600W)
Adres MAC (adres Ethernet) i adres IP urządzenia można znaleźć za pomocą panelu sterowania urządzenia. Aby znaleźć adres MAC, naciśnij przycisk  (Ustaw.), a następnie wybierz pozycje **Sieć**, **WLAN** i **Adres MAC**. Aby znaleźć adres IP, naciśnij przycisk  (Ustaw.), a następnie wybierz pozycje **Sieć**, **WLAN**, **TCP/IP** i **Adres IP**.
- Jeśli wyświetli się ekran **Setup Network "Scan to" name** (Konfiguracja — nazwa sieciowa „Skanuj do”), wprowadź nazwę używanego komputera Macintosh (maks. 15 znaków) i kliknij przycisk **Next** (Dalej).



Wprowadzona nazwa wyświetli się na liście rozwijanej **Destination** (Urządzenie docelowe) w obszarze **Scan to Network Device** (Skanuj do urządzenia sieciowego) na karcie **Scan** (Skan) w interfejsie zarządzania przez Internet (tylko model ADS-1100W) (patrz *Podręcznik Użytkownika*) lub na wyświetlaczu LCD urządzenia (tylko model ADS-1600W) po wybraniu opcji skanowania. Więcej informacji zawiera *Podręcznik Użytkownika*.

Zakończ

Instalacja została zakończona. Należy teraz przeprowadzić skanowanie testowe. Patrz część **Skanowanie testowe (skanowanie do pliku PDF)** na Strona 12.

Aby zainstalować aplikacje opcjonalne:

Teraz przejdź do

Strona 11

Zainstaluj opcjonalne aplikacje

1 Zainstaluj opcjonalne aplikacje (użytkownicy systemów operacyjnych Windows®)

BR-Receipts

Aplikacja BR-Receipts firmy Brother służy do przetwarzania dowodów sprzedaży przez gromadzenie i kategoryzowanie informacji pochodzących z zeskanowanych obrazów. Umożliwia ona generowanie raportów w celu przeglądania i monitorowania wydatków w określonych kategoriach. (Aplikacja jest dostępna w wybranych krajach).

Nuance PDF Converter Professional 8 (tylko model ADS-1600W)

Program Nuance PDF Converter Professional 8 oferuje różnorodne funkcje przetwarzania plików PDF. Umożliwia odblokowanie i otwieranie plików PDF w celu wyświetlania, edycji i dodawania adnotacji, a także ponowną kompilację takich plików. **Podczas instalowania programu Nuance PDF Converter Professional 8 wprowadź numer seryjny znajdujący się na okładce płyty DVD-ROM pakietu MFL-Pro Suite.**

- a Ponownie włóż płytę DVD-ROM lub dwukrotnie kliknij program **start.exe**. Jeśli pojawi się ekran z nazwami modeli, wybierz model swojego urządzenia. Jeśli zostanie wyświetlony ekran z wersją językową, wybierz swój język.
- b Wyświetli się ekran **Górne menu płyty DVD-ROM**. Kliknij opcję **Dodatkowe aplikacje**.
- c Kliknij przycisk aplikacji, która ma zostać zainstalowana.



- d Wróć do ekranu **Dodatkowe aplikacje**, aby zainstalować dodatkowe aplikacje. Aby zakończyć, kliknij przycisk **Zakończ**.

Zakończ

Instalacja została zakończona.

1 Zainstaluj opcjonalne aplikacje (użytkownicy komputerów Macintosh)

BR-Receipts

Aplikacja BR-Receipts firmy Brother służy do przetwarzania dowodów sprzedaży przez gromadzenie i kategoryzowanie informacji pochodzących z zeskanowanych obrazów. Umożliwia ona generowanie raportów w celu przeglądania i monitorowania wydatków w określonych kategoriach. (Aplikacja jest dostępna w wybranych krajach).

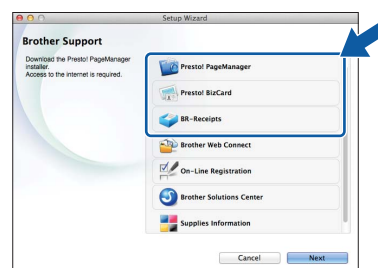
Presto! PageManager

Program Presto! PageManager dodaje funkcję OCR do programu Brother ControlCenter2. Funkcja OCR umożliwia zeskanowanie dokumentu i konwersję jego zawartości do tekstu, który można edytować za pomocą edytora tekstów. Za pomocą programu Presto! PageManager można skanować, udostępniać oraz organizować swoje zdjęcia i dokumenty.

- a Dwukrotnie kliknij ikonę **Brother Support** (Pomoc techniczna Brother), aby rozpocząć instalację. Wyświetli się okno **Brother Support** (Pomoc techniczna Brother).



- b Kliknij przycisk aplikacji, która ma zostać zainstalowana.



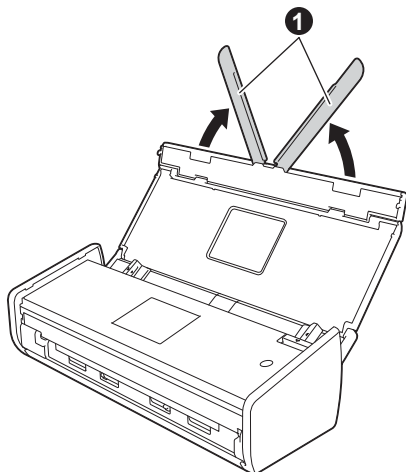
Zakończ

Instalacja została zakończona.

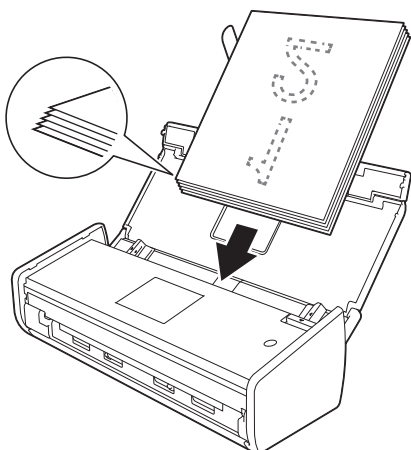
1

Włóż dokument

- a** Unieś wsporniki dokumentów ①.

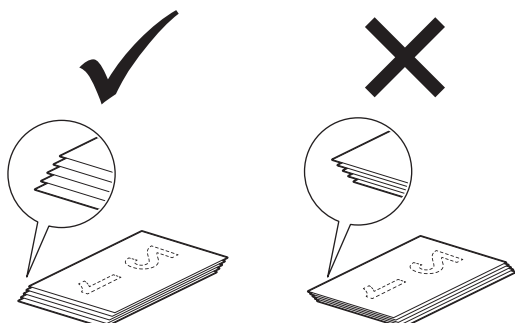


- b** Wkładaj dokument stroną zadrukowaną do dołu i górną krawędzią do przodu, do podajnika dokumentów, między prowadnicami, aż dokument zetknie się z wnętrzem urządzenia.



INFORMACJA

Podczas wkładania wielu dokumentów ułóż je tak, aby przednie krawędzie były ułożone pod niewielkim kątem w kierunku podawania.



Użytkownicy systemu Windows®:

Teraz przejdź do

Krok 2 na Strona 12




Użytkownicy komputerów Macintosh:

Teraz przejdź do

Krok 2 na Strona 13

2

Skanyj przy użyciu programu ControlCenter4 (Windows®)

- a** Kliknij ikonę  (ControlCenter4) w zasobniku zadań i z menu wybierz opcję **Otwórz**.
- b** W oknie dialogowym trybu wybierz opcję **Tryb domowy**. Wyświetli się okno **ControlCenter4**.
- c** Kliknij ikonę  (**Skan**). Urządzenie pobierze dokument i rozpocznie jego skanowanie.
- d** Kliknij ikonę  (**Zapisz**). Wyświetli się okno dialogowe **Zapisz**.
- e** Kliknij przycisk **OK**. Zeskanowane dane zostaną zapisane w pliku PDF.

Zakończ



Skanywanie testowe zostało zakończone.

INFORMACJA

(Tylko model ADS-1100W)

Aby po skonfigurowaniu w urządzeniu połączenia bezprzewodowego skanować za pomocą funkcji skanowania do serwera FTP, skanowania do komputera PC (połączenie sieciowe) lub skanowania WS, zapoznaj się z *Podręcznikiem Użytkownika* w celu skonfigurowania ustawień skanowania za pomocą panelu sterowania urządzenia.

2 Skanuj przy użyciu programu ControlCenter2 (Macintosh)

- a Kliknij ikonę  (ControlCenter2) na pasku Dock. Wyświetli się okno **ControlCenter2**.
- b Kliknij ikonę  (**File** (Plik)).
- c Kliknij opcję **Start Scanning** (Rozpoczęcie skanowania). Urządzenie pobierze dokument i rozpocznie jego skanowanie.
Zeskanowane dane zostaną zapisane w pliku PDF.

Zakończ

Skanowanie testowe zostało zakończone.

INFORMACJA

(Tylko model ADS-1100W)

Aby po skonfigurowaniu w urządzeniu połączenia bezprzewodowego skanować za pomocą funkcji skanowania do serwera FTP, skanowania do komputera PC (połączenie sieciowe) lub skanowania WS, zapoznaj się z *Podręcznikiem Użytkownika* w celu skonfigurowania ustawień skanowania za pomocą panelu sterowania urządzenia.

Symbole i konwencje użyte w dokumentacji

W dokumentacji zostały użyte poniższe symbole oraz konwencje:

OSTRZEŻENIE

OSTRZEŻENIE wskazuje potencjalnie niebezpieczną sytuację, która może doprowadzić do śmierci lub poważnych obrażeń ciała.

UWAGA







UWAGA oznacza sytuację potencjalnie niebezpieczną, która jeśli nie zostanie uniknięta, może doprowadzić do niewielkich lub średnich obrażeń.

WAŻNE

WAŻNE informuje o potencjalnie niebezpiecznej sytuacji, która może doprowadzić do uszkodzenia mienia lub utraty funkcjonalności urządzenia, jeżeli nie zostaną podjęte odpowiednie czynności w celu uniknięcia niebezpieczeństwa.

INFORMACJA

INFORMACJA dotyczy postępowania w różnego rodzaju sytuacjach i współpracy danej operacji z innymi funkcjami.

-  Ikony zakazu wskazują czynności, których nie wolno wykonywać.
-  Ta ikona wskazuje zakaz stosowania palnych aerozoli.
-  Ta ikona wskazuje zakaz stosowania rozpuszczalników organicznych, takich jak alkohol i inne płyny.
-  Ikony zagrożenia elektrycznego ostrzegają o występującym ryzyku porażenia prądem elektrycznym.
-  Ikona zagrożenia pożarem informuje o możliwości wystąpienia pożaru.
-  Ikona odłączenia informuje o konieczności odłączenia urządzenia.

Wytłuszczenie	Czcionką pogrubioną oznaczono przyciski na panelu sterowania urządzenia lub na ekranie komputera.
<i>Kursywa</i>	Tekst pisany kursywą wskazuje na ważną informację lub kieruje do pokrewnego tematu.
(Tylko model ADS-1600W) Courier New	Czcionką Courier New oznaczone są komunikaty wyświetlane na wyświetlaczu LCD urządzenia.

Przestrzegaj wszystkich ostrzeżeń i instrukcji umieszczonych na urządzeniu i zasilaczu sieciowym (w dalszej części dokumentu wspólnie zwanych „jednostką”).

INFORMACJA

Ilustracje w niniejszym podręczniku przedstawiają model ADS-1600W.

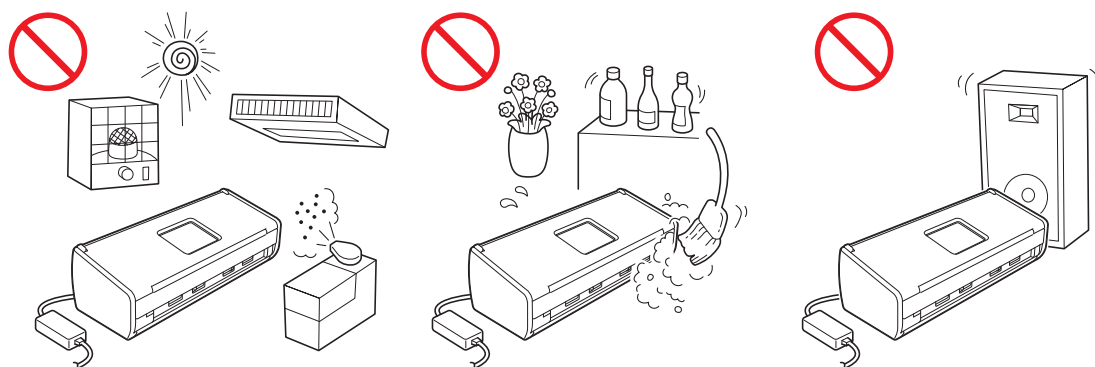
Nota dotycząca opracowania i publikacji

Niniejszy podręcznik został opracowany i wydany w celu udostępnienia najbardziej aktualnych informacji dotyczących bezpieczeństwa produktu w momencie jego wydania. Informacje zawarte w niniejszym podręczniku mogą ulec zmianie.

Najnowsza wersja podręcznika jest dostępna na stronie internetowej pod adresem <http://solutions.brother.com/>.

Wybór bezpiecznego miejsca ustawienia jednostki

Jednostkę należy postawić na płaskiej, stabilnej powierzchni, wolnej od drgań i wstrząsów, na przykład na biurku. Należy wybrać suche, dobrze wentylowane miejsce, w którym panuje temperatura w zakresie od 5°C do 35°C.



! OSTRZEŻENIE



NIE WOLNO narażać jednostki na bezpośrednie działanie światła słonecznego, zbyt wysokiej temperatury, otwartego źródła ognia, żrących gazów, wilgoci ani kurzu. **NIE WOLNO** umieszczać jednostki na dywanie ani chodniku, ponieważ byłaby wtedy narażona na działanie kurzu. Kurz może spowodować ryzyko wystąpienia zwarcia elektrycznego i pożaru. Może również doprowadzić do zniszczenia jednostki i spowodować, że będzie niesprawna.



NIE WOLNO umieszczać jednostki w pobliżu grzejników, klimatyzatorów, wody, środków chemicznych ani urządzeń, które zawierają magnesy bądź generują pole magnetyczne. Kontakt jednostki z wodą może spowodować zwarcie lub pożar (dotyczy to także kondensacji pary wodnej z ogrzewania, klimatyzacji lub wentylacji, co także może spowodować zwarcie lub pożar).



NIE WOLNO umieszczać jednostki w pobliżu chemikaliów ani w miejscach, w których może dojść do wycieków substancji chemicznych. W szczególności płyny lub rozpuszczalniki organiczne mogą spowodować stopienie lub rozpuszczenie się obudowy i kabli, a co za tym idzie – zwiększyć ryzyko wystąpienia pożaru lub porażenia prądem elektrycznym. Mogą również spowodować awarię jednostki lub jej odbarwienie.



Szczeliny i otwory w obudowie, z tyłu oraz w dnie urządzenia są otworami wentylacyjnymi. Urządzenie powinno być ustawione tak, aby nie miało bezpośredniego kontaktu z innymi urządzeniami ani ze ścianami, a otwory wentylacyjne nie powinny być zasłonięte. Zablokowanie otworów wentylacyjnych może spowodować przegrzanie jednostki i pożar.

WAŻNE

- Jednostkę należy zawsze ustawiać na równym, twardym podłożu – nigdy na łóżku, sofie, dywanie lub innych miękkich powierzchniach.
- **NIE WOLNO** umieszczać jednostki w zabudowie.

UWAGA

Należy się upewnić, że żadna część jednostki nie wystaje poza krawędź biurka lub podstawy, na której jednostka się znajduje. Należy się upewnić, że jednostka stoi na płaskiej, poziomej, stabilnej powierzchni, wolnej od drgań. Niedopełnienie tych środków ostrożności może doprowadzić do obrażeń spowodowanych upadkiem jednostki.

NIE WOLNO ustawiać jednostki na niestabilnych lub nachylonych wózkach, podstawach i stołach ani na żadnej innej nachylonej powierzchni. Urządzenie może spaść i spowodować obrażenia ciała użytkownika oraz poważne uszkodzenie jednostki.

WAŻNE

- Na jednostce NIE WOLNO kłaść żadnych przedmiotów.
- NIE WOLNO umieszczać jednostki w pobliżu źródeł zakłóceń, takich jak głośniki lub stacje bazowe telefonów bezprzewodowych producentów innych niż firma Brother. Może to zakłócać działanie elektronicznych podzespołów jednostki.

Ogólne środki ostrożności

OSTRZEŻENIE

Jednostka jest pakowana w plastikowe opakowania. Aby uniknąć zagrożenia uduszeniem, opakowania plastikowe należy przechowywać z dala od dzieci i niemowląt. Plastikowe opakowanie nie służy do zabawy.



Nie wolno wkładać żadnych przedmiotów przez szczeliny w obudowie urządzenia, ponieważ mogą się zetknąć z elementami pod wysokim napięciem lub spowodować zwarcie elementów, co wiąże się z ryzykiem pożaru i porażenia prądem elektrycznym. Jeżeli do urządzenia dostaną się metalowe przedmioty, woda lub inna ciecz, należy natychmiast odłączyć jednostkę od gniazdka elektrycznego. Należy się skontaktować z przedstawicielem firmy Brother lub działem obsługi klienta firmy Brother.



Do czyszczenia wewnętrznych lub zewnętrznych powierzchni jednostki NIE WOLNO używać łatwopalnych substancji ani żadnych aerozoli bądź rozpuszczalników organicznych czy płynów zawierających alkohol lub amoniak. Może to spowodować pożar lub porażenie elektryczne.



NIE WOLNO demontować ani przerabiać jednostki, ponieważ grozi to pożarem lub porażeniem prądem elektrycznym. Jeśli jednostka wymaga naprawy, należy się skontaktować z przedstawicielem firmy Brother lub działem obsługi klienta firmy Brother.



NIE WOLNO używać uszkodzonego zasilacza sieciowego.



NIE WOLNO kłaść ciężkich przedmiotów na zasilaczu sieciowym, narażać go na uszkodzenia ani modyfikować. Nie wolno mocno zginać przewodu zasilającego ani za niego ciągnąć.



NIE WOLNO upuszczać, uderzać ani w żaden inny sposób narażać zasilacza sieciowego na uszkodzenie.



NIE WOLNO dotykać jednostki podczas burzy z piorunami. Korzystanie z urządzenia podczas burzy z piorunami może się wiązać z ryzykiem porażenia piorunem.

Przewodnik Bezpieczeństwa Produktu

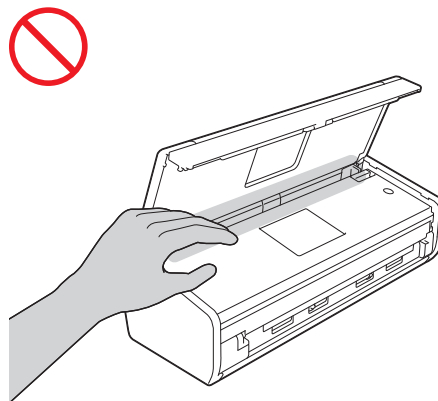
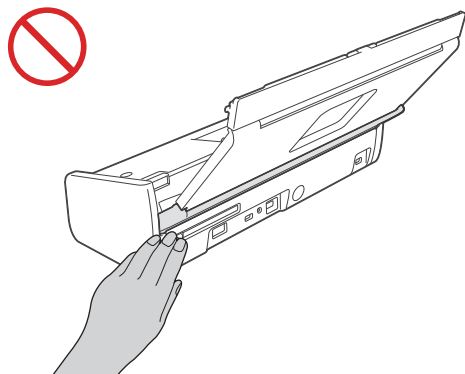
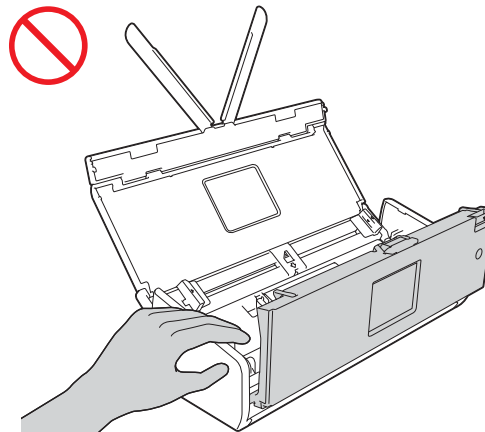
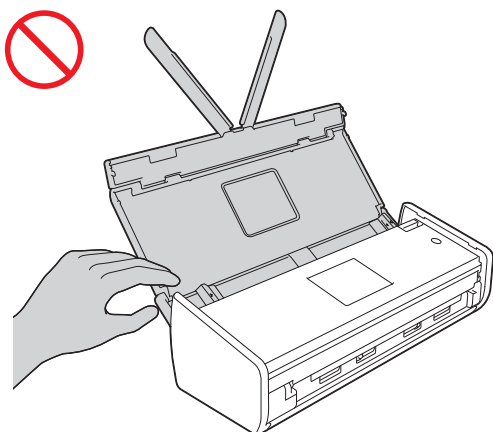


NIE WOLNO używać jednostki w pobliżu wody lub innych płynów, na przykład w pobliżu wanny, umywalki, zlewu kuchennego czy pralki, w wilgotnej piwnicy ani blisko basenu.

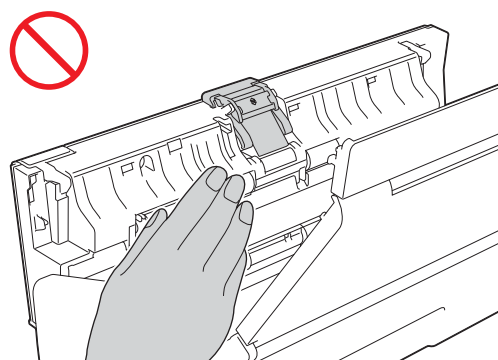
UWAGA

NIE WOLNO zabierać arkuszy, które nie zostały jeszcze całkowicie zeskanowane i wysunięte z urządzenia. Nieprzestrzeganie tego zalecenia może spowodować urazy palców wynikające z zablokowania ich przez rolkę.

Obsługa urządzenia może się wiązać z ryzykiem obrażenia ciała, jeśli pokrywy (zaciemnione) zostaną zamknięte przy użyciu siły. Należy zachować ostrożność, kładąc dłoń w miejscach pokazanych na ilustracjach.

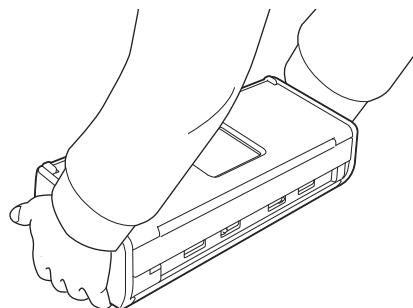
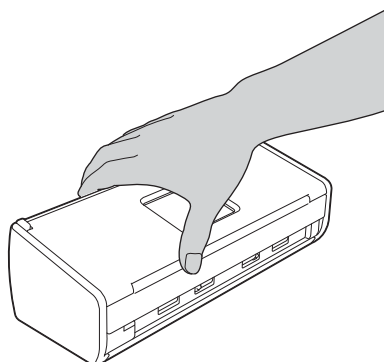


Należy zachować ostrożność przy dotykaniu przekładki i jej bezpośredniego otoczenia. Grozi to obrażeniami ciała użytkownika i poważnym uszkodzeniem urządzenia.

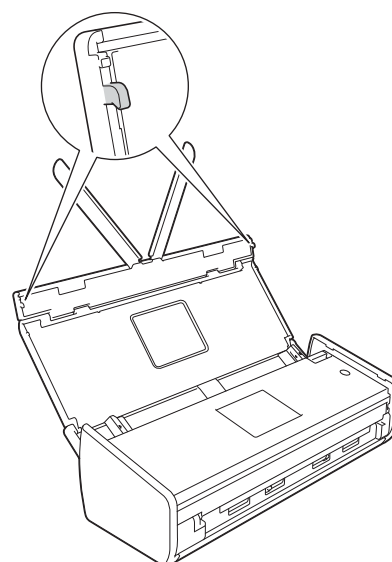
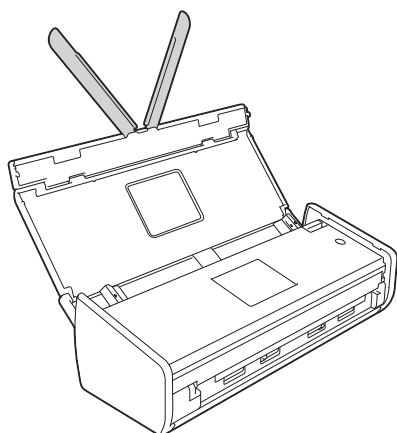


Przewodnik Bezpieczeństwa Produktu

NIE należy przenosić urządzenia, trzymając je za górną pokrywę. Może to spowodować wyślizgnięcie się urządzenia z rąk. Przenosząc urządzenie, należy zawsze trzymać obie dłonie pod spodem.



Należy uważać na wystające elementy urządzenia. Mogą one spowodować obrażenia ciała użytkownika.



Podczas korzystania z urządzenia należy zwracać uwagę na ryzyko wciągnięcia elementów ubioru (rękawa, krawata itp.), włosów oraz dodatków, ponieważ grozi to obrażeniami ciała. W razie wciągnięcia przedmiotu przez mechanizm urządzenia należy natychmiast odłączyć jednostkę od zasilania.

WAŻNE

(Tylko model ADS-1600W)

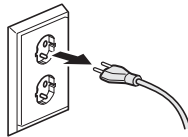
NIE WOLNO dotykać ekranu dotykowego zaraz po podłączeniu urządzenia do zasilania lub włączeniu urządzenia. Może to spowodować wystąpienie błędów.

Bezpieczne podłączanie jednostki

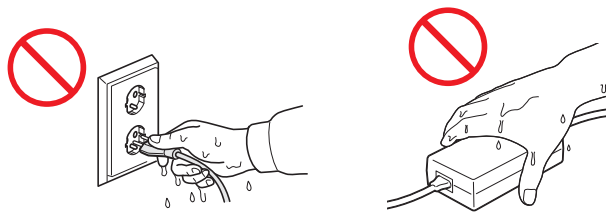
OSTRZEŻENIE



Wewnątrz jednostki znajdują się elektrody wysokiego napięcia. Aby przeprowadzić czynności serwisowe, na przykład czyszczenie, przed otwarciem urządzenia należy się upewnić, że przewód zasilający jest odłączony od gniazdka elektrycznego.



NIE WOLNO dotykać zasilacza sieciowego ani wtyczki wilgotnymi rękami. Może to spowodować porażenie prądem elektrycznym.



NIE należy podłączać urządzenia do źródła zasilania prądem stałym ani do przemiennika. Może to spowodować porażenie prądem elektrycznym. W razie wątpliwości dotyczących typu źródła zasilania należy skontaktować się z wykwalifikowanym elektrykiem.



NIE WOLNO korzystać z jednostki, jeśli przewód zasilający jest postrzępiony lub uszkodzony, ponieważ grozi to porażeniem prądem elektrycznym lub pożarem.



NIE należy ciągnąć za kabel zasilający. **NIE** należy dopuścić do tego, aby na kablu zasilającym leżały jakiegokolwiek przedmioty. **NIE WOLNO** umieszczać jednostki w miejscach, w których istnieje będzie ryzyko nadeptnięcia na przewód. Grozi to porażeniem prądem elektrycznym lub pożarem.



Firma Brother **ODRADZA** stosowanie przedłużaczy elektrycznych. Niedopełnienie tych środków ostrożności może spowodować pożar, porażenie prądem elektrycznym oraz uszkodzenie jednostki.



Odcinając zasilacz sieciowy od urządzenia lub gniazdka elektrycznego, należy zawsze chwytać za wtyczkę, a nie kabel, i mocno pociągnąć. W przeciwnym razie może dojść do uszkodzenia izolacji lub złamania przewodów kabla zasilającego, pożaru lub porażenia prądem elektrycznym.



Należy się upewnić, że jedna wtyczka przewodu zasilającego jest odpowiednio podłączona do standardowego gniazdka elektrycznego, a druga wtyczka – do obudowy zasilacza. Nie wolno korzystać z luźnego gniazdka elektrycznego. Jeśli wtyczki przewodu zasilającego nie są całkowicie podłączone do gniazdka elektrycznego i obudowy zasilacza, wówczas istnieje ryzyko nagrzania się i zapalenia zasilacza.



Należy zawsze korzystać z dostarczonego zasilacza sieciowego i podłączać go do gniazdka elektrycznego zasilającego prądem o napięciu będącym w zakresie określonym na etykiecie znamionowej znajdującej się na obudowie zasilacza. W przeciwnym razie może dojść do obrażeń ciała użytkownika lub innych osób bądź do uszkodzenia urządzenia lub innego mienia. Firma Brother nie ponosi odpowiedzialności za jakiegokolwiek wypadki bądź szkody wynikłe z korzystania z zasilacza sieciowego innego niż dostarczony.



NIE WOLNO podłączać dostarczonego zasilacza sieciowego do innych produktów.



NIE WOLNO przeciążać zasilacza sieciowego.

Jeśli jednostka nie będzie używana przez dłuższy czas, należy odłączyć zasilacz sieciowy od gniazdka elektrycznego.

Serwisowanie jednostki

NIE WOLNO samemu serwisować jednostki. Otwarcie lub usunięcie pokryw może narazić użytkownika na kontakt z niebezpiecznym napięciem i wiąże się z innymi rodzajami ryzyka, może również skutkować unieważnieniem gwarancji. Należy się skontaktować z przedstawicielem firmy Brother lub działem obsługi klienta firmy Brother.

OSTRZEŻENIE



Jeśli jednostka została upuszczona lub obudowa została uszkodzona, istnieje ryzyko porażenia prądem elektrycznym i pożaru. Należy wówczas odłączyć jednostkę od gniazdka elektrycznego i skontaktować się z przedstawicielem firmy Brother lub działem obsługi klienta firmy Brother.

UWAGA

Jeśli jednostka jest zbyt rozgrzana, wydziela się z niej dym lub silne zapachy albo przypadkowo został na nią wylany płyn, należy ją natychmiast odłączyć od gniazdka elektrycznego. Należy się skontaktować z przedstawicielem firmy Brother lub działem obsługi klienta firmy Brother.

WAŻNE

Jeżeli mimo zastosowania się do instrukcji obsługi urządzenie nie pracuje prawidłowo, należy przeprowadzić tylko te regulacje, które opisano w instrukcji obsługi. Niepoprawne wyregulowanie innych elementów sterujących może spowodować uszkodzenie jednostki, a przywrócenie jej normalnego działania prawdopodobnie będzie wymagać dużego wkładu pracy wykwalifikowanego technika.

Gwarancja na produkt i zakres odpowiedzialności

Żadne z zawartych w niniejszym dokumencie informacji nie wpływają na istniejące gwarancje na produkt i nie można ich interpretować jako udzielających jakichkolwiek dodatkowych gwarancji. Niestosowanie się do instrukcji bezpieczeństwa zawartych w niniejszym podręczniku może spowodować utratę gwarancji na produkt.

OSTRZEŻENIE

Należy używać tylko kabla zasilającego dostarczonego z urządzeniem.

To urządzenie należy zainstalować w pobliżu łatwo dostępnego gniazdka elektrycznego. W razie zagrożenia należy odłączyć kabel zasilający od gniazdka elektrycznego, aby całkowicie odciąć zasilanie.

Deklaracja zgodności (tylko Europa)

Firma Brother Industries Ltd.

15-1 Naeshiro-cho, Mizuho-ku, Nagoya 467-8561, Japonia

oświadcza, że niniejszy produkt jest zgodny z istotnymi wymaganiami wszystkich odpowiednich dyrektyw i rozporządzeń obowiązujących w Unii Europejskiej.

Deklarację zgodności można pobrać z witryny internetowej Brother Solutions Center. Odwiedź witrynę internetową pod adresem <http://solutions.brother.com/> i:

- > wybierz opcję Europe
- > wybierz swój kraj
- > wybierz swój model
- > wybierz opcję Podręczniki oraz swój język, a następnie kliknij przycisk Szukaj
- > wybierz deklarację zgodności
- > kliknij przycisk Pobierz.

Deklaracja zostanie pobrana w formacie PDF.

Deklaracja zgodności z dyrektywą 1999/5/WE w sprawie urządzeń radiowych i końcowych urządzeń telekomunikacyjnych oraz wzajemnego uznawania ich zgodności (tylko Europa)

Firma Brother Industries Ltd.

15-1 Naeshiro-cho, Mizuho-ku, Nagoya 467-8561, Japonia

oświadcza, że niniejszy produkt jest zgodny z wymaganiami dyrektywy 1999/5/WE. Deklarację zgodności można pobrać, postępując zgodnie z instrukcjami zawartymi w części Deklaracja zgodności (tylko Europa).

Bezprzewodowa sieć LAN

Ten produkt współpracuje z siecią bezprzewodową (WLAN).

Zakłócenia radiowe

Urządzenie jest zgodne z normą EN55022 (publikacja CISPR nr 22)/klasa B. Podłączając urządzenie do komputera, używaj kabla USB o długości nie większej niż 2 metry.

Informacje dotyczące recyklingu zgodnie z dyrektywą w sprawie zużytego sprzętu elektrycznego i elektronicznego oraz baterii i akumulatorów



Oznaczenie produktu



Oznaczenie baterii

Tylko w Unii Europejskiej

Ten produkt (bateria) jest oznaczony jednym z powyższych symboli recyklingu. Oznacza to, że po zużyciu należy go oddać do odpowiedniego punktu zbiórki i nie należy umieszczać go razem z typowymi odpadami domowymi.

Oświadczenie o zgodności z międzynarodową normą ENERGY STAR®

Celem międzynarodowego programu ENERGY STAR® jest promowanie rozwoju i popularyzacja energooszczędnego sprzętu biurowego.

Jako partner programu ENERGY STAR® firma Brother Industries, Ltd. ustaliła, że niniejszy produkt spełnia wymagania normy ENERGY STAR® dotyczące energooszczędności.



Znaki towarowe

Logo Brother jest zastrzeżonym znakiem towarowym Brother Industries, Ltd.

Brother jest zastrzeżonym znakiem towarowym Brother Industries, Ltd.

Microsoft, Windows, Windows Vista, Windows Server, Outlook i Internet Explorer są znakami towarowymi lub zastrzeżonymi znakami towarowymi firmy Microsoft Corporation w Stanach Zjednoczonych i/lub innych krajach.

Apple, Macintosh, Mac OS i Safari to znaki towarowe firmy Apple Inc. zastrzeżone w Stanach Zjednoczonych i innych krajach.

Nuance, logo Nuance, PaperPort i ScanSoft są znakami towarowymi lub zastrzeżonymi znakami towarowymi firmy Nuance Communications, Inc. lub jej oddziałów na terenie Stanów Zjednoczonych i/lub innych krajów.

AOSS jest znakiem towarowym firmy Buffalo Inc.

WPA, WPA2, Wi-Fi Protected Access i Wi-Fi Protected Setup są znakami towarowymi stowarzyszenia Wi-Fi Alliance.

Wi-Fi i Wi-Fi Alliance są zastrzeżonymi znakami towarowymi stowarzyszenia Wi-Fi Alliance.

AMD jest znakiem towarowym firmy Advanced Micro Devices, Inc.

Linux jest zastrzeżonym znakiem towarowym Linusa Torvaldsa w Stanach Zjednoczonych i innych krajach.

Android jest znakiem towarowym Google Inc.

ISIS, Captiva i QuickScan są znakami towarowymi lub zastrzeżonymi znakami towarowymi firmy EMC Corporation w Stanach Zjednoczonych i/lub innych krajach.

Intel jest znakiem handlowym firmy Intel Corporation w Stanach Zjednoczonych i/lub innych krajach.

Adobe, Reader i Photoshop są znakami towarowymi lub zastrzeżonymi znakami towarowymi firmy Adobe Systems Incorporated w Stanach Zjednoczonych i/lub innych krajach.

Każda firma, której nazwa oprogramowania jest wymieniona w tym podręczniku, posiada umowę licencyjną oprogramowania dotyczącą programów będących jej własnością.

Wszystkie nazwy handlowe oraz nazwy produktów spółek występujące na produktach Brother, powiązane dokumenty oraz wszelkie inne materiały są znakami towarowymi lub zastrzeżonymi znakami towarowymi odpowiednich spółek.

Opracowanie i publikacja

Ten podręcznik został opracowany i wydany pod nadzorem Brother Industries Ltd. i zawiera najnowsze opisy i dane techniczne produktu.

Treść niniejszego podręcznika oraz dane techniczne wyrobu podlegają zmianom bez powiadomienia.

Firma Brother zastrzega sobie prawo do dokonywania zmian bez powiadomienia w specyfikacjach i dokumentacji zawartych w niniejszej instrukcji i nie ponosi odpowiedzialności za jakiegokolwiek szkody (także pośrednie) spowodowane korzystaniem z tych informacji, w tym także za błędy typograficzne i inne, które mogą występować w tej publikacji.

Prawo autorskie i licencja

©2013 Brother Industries, Ltd. Wszelkie prawa zastrzeżone.

Ten produkt zawiera oprogramowanie opracowane przez następujących producentów:

©1983-1998 PACIFIC SOFTWARES, INC.

©2008 Devicescape Software, Inc.

Ten produkt zawiera oprogramowanie „KASAGO TCP/IP” opracowane przez spółkę ZUKEN ELMIC, Inc.

Uwagi dotyczące licencji na oprogramowanie typu open source

Ten produkt zawiera oprogramowanie typu open source.

Aby zapoznać się z uwagami dotyczącymi licencji na wykorzystywane oprogramowanie typu open source, należy odwiedzić sekcję pobierania podręcznika na stronie odpowiedniego modelu urządzenia w Brother Solutions Center, pod adresem: <http://solutions.brother.com/>.

Dział obsługi klienta firmy Brother

Dział obsługi klienta

Informacje kontaktowe lokalnego przedstawiciela firmy Brother są dostępne w witrynie internetowej pod adresem <http://www.brother.com/>.

Centra serwisowe

Aby uzyskać informacje dotyczące centrów serwisowych w Europie, należy się skontaktować z lokalnym przedstawicielem firmy Brother. Adresy oraz numery telefonów przedstawicieli firmy Brother w Europie można znaleźć w witrynie internetowej pod adresem <http://www.brother.com/> po wybraniu odpowiedniego kraju.

Wykorzystanie sprzętu kopiującego w sposób niezgodny z prawem

Przestępstwem jest wykonywanie kopii (reprodukcji) niektórych przedmiotów lub dokumentów z zamiarem oszustwa. Poniżej przedstawiono przykłady dokumentów, których kopiowanie może być niezgodne z prawem. W razie wątpliwości dotyczących poszczególnych dokumentów należy się skontaktować z prawnikiem lub odpowiednimi władzami.

- Banknoty
- Obligacje i inne papiery wartościowe
- Certyfikaty depozytowe
- Dokumenty dotyczące służby w siłach zbrojnych oraz dokumenty poborowe
- Pasporty
- Znaczkę pocztowe (stemplowane i niestemplowane)
- Dokumenty imigracyjne
- Dokumenty opieki społecznej
- Czeki lub weksle wystawione przez agencje rządowe
- Dokumenty identyfikacyjne lub identyfikatory

Nie można kopiować dzieł objętych prawami autorskimi. Zakaz ten nie dotyczy dozwolonego użytku części takich dzieł. Wielokrotne kopiowanie może świadczyć o nieprawidłowym wykorzystywaniu. Prace artystyczne powinny być traktowane jak inne dokumenty podlegające ustawie o prawie autorskim.

Uwaga o wierności odwzorowania skanowanych dokumentów

Po zeskanowaniu dokumentu należy zawsze sprawdzić, czy dokładność i jakość skanu (rozmiar pliku, obszar skanowania, jakość obrazu czy wierność odwzorowania kolorów) odpowiada potrzebom użytkownika.

Zawsze przed zniszczeniem oryginału należy sprawdzić jakość skanu dokumentu.

Zawsze istnieje ryzyko uszkodzenia części skanu, dlatego należy się zapoznać z poniższymi instrukcjami i mieć je na uwadze:

■ W zależności od stanu dokumentu, podczas skanowania może on się przetrzeć, rozmazać, zabrudzić albo popękać. W takim przypadku część albo całość informacji ze skanowanego dokumentu może zostać utracona. Należy się upewnić, że dokument nie jest pomarszczony, pozginany ani podziurawiony.

■ Jeśli wewnątrz urządzenia jest zanieczyszczone, podczas skanowania dokument może się przetrzeć, rozmazać, zabrudzić albo popękać. W takim przypadku część albo całość informacji ze skanowanego dokumentu może zostać utracona.

Należy regularnie czyścić wewnątrz urządzenia.

■ Ustawienia skanowania, takie jak rozmiar dokumentu, rozdzielczość skanowania, ustawienia odnoszące się do kolorów, ustawienia skanowania jedno- albo dwustronnego, automatyczne wyrównywanie położenia dokumentu czy pomijanie pustych stron mogą prowadzić do poniższych problemów:

- Jeśli rozdzielczość obrazu jest zbyt niska, tekst może być nieczytelny bądź niewyraźny.
- Kolorowy dokument może zostać zeskanowany w trybie czarno-białym.
- Może zostać zeskanowana tylko jedna strona dwustronnego dokumentu.
- Część dokumentu może nie zostać zeskanowana bądź zeskanowany obszar może być zbyt mały.
- Dokument może zostać zeskanowany tylko do pewnego miejsca.
- Puste strony mogą nie zostać usunięte ze skanu lub też niektóre strony mogą zostać usunięte niepotrzebnie.
- Dookoła skanu może pojawić się dodatkowy margines.

Informacje o konfiguracji ustawień skanowania znajdują się w instrukcji obsługi.

■ Stan dokumentu (np. pomarszczenie, zgięcia, dziury) oraz materiałów eksploatacyjnych może spowodować pobranie wielu stron na raz, przez co niektóre strony zostaną pominięte w wynikowym skanie.

Należy się upewnić, że dokument nie jest pomarszczony, pozginany ani podziurawiony.

Należy okresowo wymieniać wszystkie materiały eksploatacyjne.

■ Podczas skanowania dokumentów niezgodnych z zaleceniami albo uszkodzonych (pomarszczonych, pozginanych, dziurawych) może nastąpić zacięcie materiałów eksploatacyjnych albo mechanizmu podawania papieru. W takim przypadku część albo całość informacji ze skanowanego dokumentu może zostać utracona. (zacięcie może doprowadzić do zniszczenia skanowanego dokumentu).

Informacje o dopuszczalnych parametrach skanowanych dokumentów znajdują się w podręczniku użytkownika, w rozdziale „Akceptowalne dokumenty”.

■ Podczas skanowania dokumentów mających oznaczenia wykonane pisakiem fluorescencyjnym, mogą one nie zeskanować się poprawnie albo też kolor pisaka może nie zostać wiernie oddany w zeskanowanym obrazie, w zależności od koloru i gęstości tuszu pisaka.

Lepsze rezultaty można uzyskać, zwiększając rozdzielczość skanowania. Informacje o sposobie ustawiania rozdzielczości znajdują się w instrukcji obsługi.

brother®

**Odwiedź naszą witrynę internetową
<http://www.brother.com/>**



www.brotherearth.com