

EW-7811UAC/DAC

Instrukcja Szybkiej Instalacji

12-2013 / v1.1

Edimax Technology Co., Ltd.

No.3, Wu-Chuan 3rd Road, Wu-Gu, New Taipei City 24891, Taiwan

Email: support@edimax.com.tw

Edimax Technology Europe B.V.

Nijverheidsweg 25, 5683 CJ Best, The Netherlands

Email: support@edimax.nl

Edimax Computer Company

3350 Scott Blvd., Bldg.15 Santa Clara, CA 95054, USA

Live Tech Support: 1(800) 652-6776

Email: support@edimax.com

Spis Treści

I. Informacje o produkcie	5
I-1. Zawartość opakowania	5
<i>EW-7811DAC lub EW-7811UAC Instrukcja Szybkiej Instalacji</i>	5
I-2. Stany wskaźnika LED	5
I-3. Wymaganie systemowe	6
I-4. Bezpieczeństwo	6
II. Instalacja	7
III. Windows.....	9
III-1. Instalacja sterowników	9
III-2. Odinstalowanie sterowników	12
III-2-1. Windows XP/Vista/7	12
III-2-2. Windows 8/8.1.....	12
IV. Mac OS	13
IV-1. Instalacja sterowników	13
IV-2. Odinstalowanie Sterowników	19
V. Linux	20
V-1. Instalacja Sterowników	20
V-2. Odinstalowanie sterowników	24
VI. Wyłączanie kart sieciowych	25
VI-1. Windows XP	25
VI-2. Windows Vista	25
VI-3. Windows 7	26
VI-4. Windows 8	27
VI-5. Mac	28
VII. Użytkowanie bezprzewodowej karty sieciowej	29
VII-1. Windows	29
VII-2. Mac: łączenie z siecią bezprzewodową	30
VII-3. Mac: Narzędzie konfiguracji bezprzewodowej.....	32
VII-3-1. Zakładka Link Status.....	32
VII-3-2. Zakładka Profiles	33
VII-3-3. Zakładka Available Network.....	35
VII-3-4. Zakładka WPS.....	36

PBC: Push Button Configuration	37
VII-3-5. Zakładka Information.....	39
VII-4. Konfiguracja WPS.....	39

Multi-Language Quick Installation Guide (QIG) on the CD

Čeština: Českého průvodce rychlou instalací naleznete na přiloženém CD s ovladači

Deutsch: Finden Sie bitte das deutsche S.A.L. beiliegend in der Treiber CD

Español: Incluido en el CD el G.R.I. en Español.

Français: Veuillez trouver l'français G.I.R ci-joint dans le CD

Italiano: Incluso nel CD il Q.I.G. in Italiano.

Magyar: A magyar telepítési útmutató megtalálható a mellékelt CD-n

Nederlands: De nederlandse Q.I.G. treft u aan op de bijgesloten CD

Polski: Skrócona instrukcja instalacji w języku polskim znajduje się na załączonej płycie CD

Português: Incluído no CD o G.I.R. em Portugues

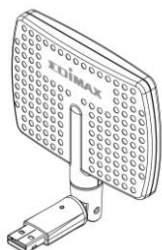
Русский: Найдите Q.I.G. на русском языке на приложенном CD

Türkçe: Ürün ile beraber gelen CD içinde Türkçe Hızlı Kurulum Kılavuzu'nu bulabilirsiniz

Українська: Для швидкого налаштування Вашого пристрою, будь ласка, ознайомтесь з інструкцією на CD

I. Informacje o produkcie

I-1. Zawartość opakowania



EW-7811DAC

lub



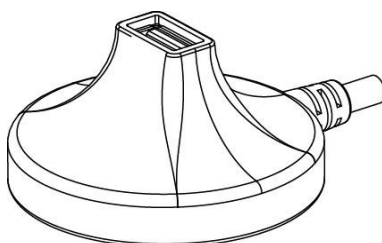
EW-7811UAC



Instrukcja Szybkiej Instalacji



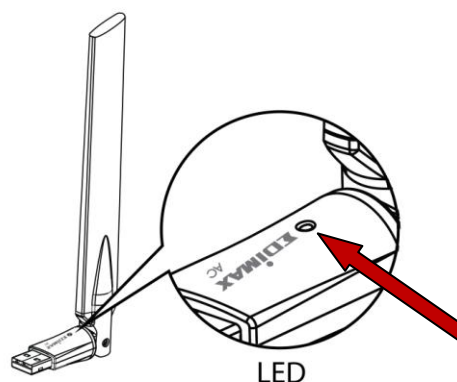
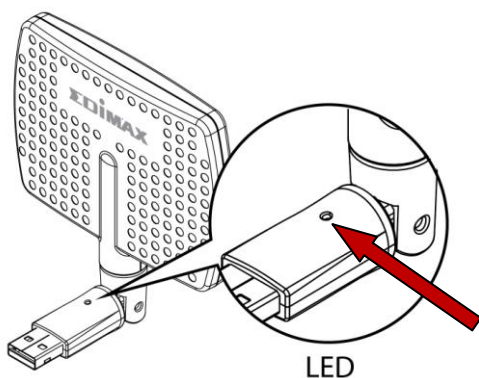
CD-ROM



Podstawka USB (kabel 1.2m)

I-2. Stany wskaźnika LED

LED	Stan wskaźnika	Opis
WLAN	Włączony	Aktywność sieci bezprzewodowej: nadawanie lub odbieranie danych.
	Wyłączony	Brak aktywności sieci bezprzewodowej.



I-3. Wymaganie systemowe

- Windows 2000/XP/Vista/7/8/8.1, Mac OS 10.4 - 10.9, Linux
- Port USB 2.0
- 100MB wolnego miejsca na twardym dysku
- Napęd CD-ROM

I-4. Bezpieczeństwo

Aby zapewnić bezpieczną pracę urządzenia i bezpieczeństwo użytkowników, przeczytaj i postępuj zgodnie z poniższymi instrukcjami bezpieczeństwa.

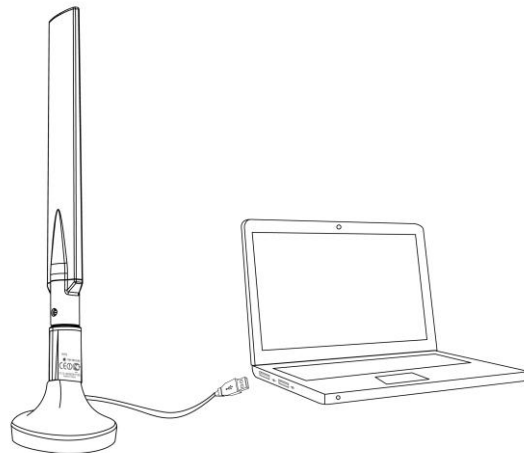
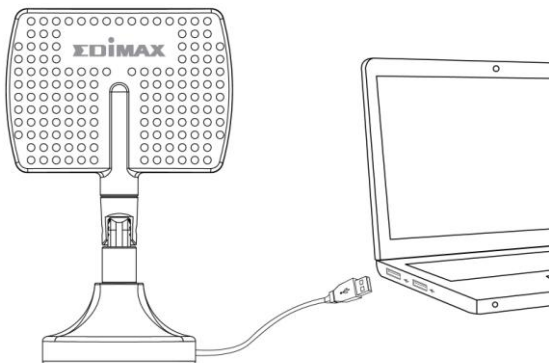
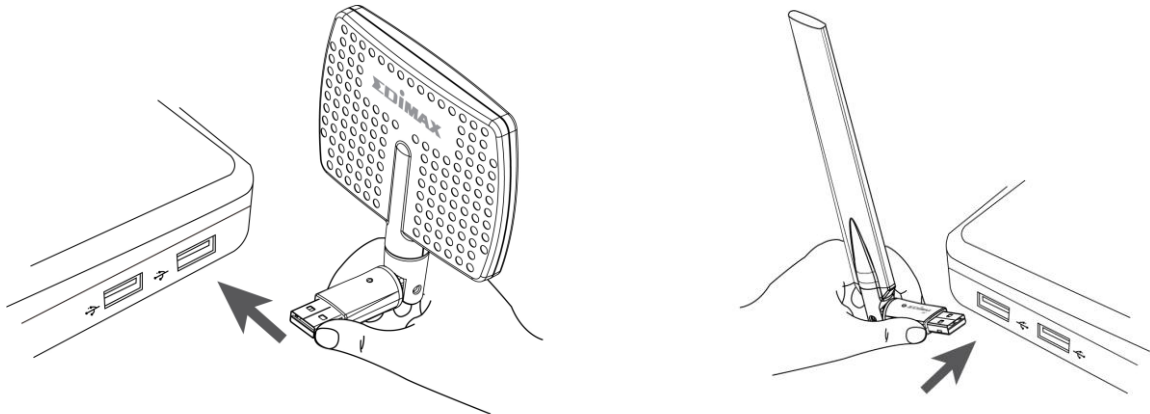
- 1.** Bezprzewodowa karta sieciowa przeznaczona jest tylko do użytku w pomieszczeniach zamkniętych. Nie używaj jej na zewnątrz.
- 2.** Nie umieszczaj bezprzewodowej karty sieciowej w gorących/wilgotnych miejscach, takich jak kuchnia lub łazienka, lub w ich pobliżu.
- 3.** Bezprzewodowa karta sieciowa zawiera małe elementy, które mogą stanowić zagrożenie dla dzieci poniżej 3 roku życia. Upewnij się, że dzieci nie mają dostępu do urządzenia.
- 4.** Nie umieszczaj bezprzewodowej karty sieciowej na papierze, płótnie lub innych łatwopalnych substancjach. Urządzenie nagrzej się podczas pracy.
- 5.** Bezprzewodowa karta sieciowa nie zawiera elementów naprawialnych przez użytkownika. Jeżeli w pracy urządzenia wystąpią jakieś problemy, skontaktuj się ze sprzedawcą i poproś o pomoc.
- 6.** Bezprzewodowa karta sieciowa jest urządzeniem elektrycznym, dlatego jeżeli z jakiegokolwiek powodu zamoknie, natychmiast zaprzestań jej użytkowania. Następnie skontaktuj się z doświadczonym elektrykiem i poproś o dalszą pomoc.

II. Instalacja

1. Włącz komputer i podłącz bezprzewodową kartę sieciową do wolnego portu USB komputera. Opcjonalnie możesz użyć załączonej podstawki USB, aby umieścić kartę sieciową w wybranej lokalizacji.

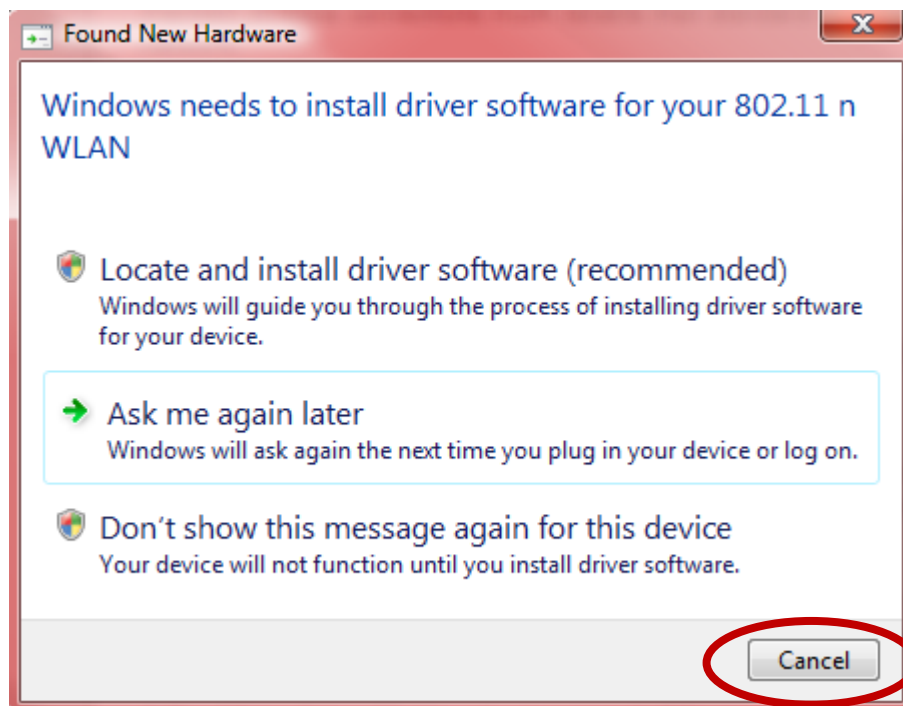


Nigdy nie wciskaj urządzenia na siłę.



Karta EW-7811DAC powinna być skierowana w stronę Twojego routera bezprzewodowego/punktu dostępu.

2. Jeżeli otworzy się okno instalatora nowego sprzętu lub sterowników, jak to pokazano poniżej, kliknij “Anuluj” lub “Zamknij”.



3. Włóż załączoną płytę CD do napędu CD-ROM swojego komputera.
4. Jeżeli używasz systemu **Windows**, uruchomi się kreator konfiguracji. Jeżeli używasz **Maca**, otworzy się znajdujący się na płycie katalog “Mac”. Sterowniki dla Linuxa znajdują się w katalogu “Linux”.



Jeżeli płyta CD nie uruchomi się automatycznie, lub jeżeli pobrałeś kreatora konfiguracji z sieci, odnajdź i otwórz folder “Autorun”, “Mac” lub “Linux” odpowiednio dla Windowsa, Maca lub Linuxa.

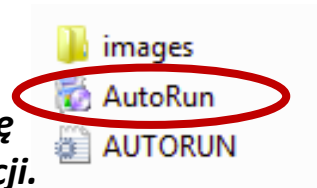
5. Postępuj zgodnie z zaleceniami z rozdziału odpowiedniego dla Twojego systemu operacyjnego.

III. Windows

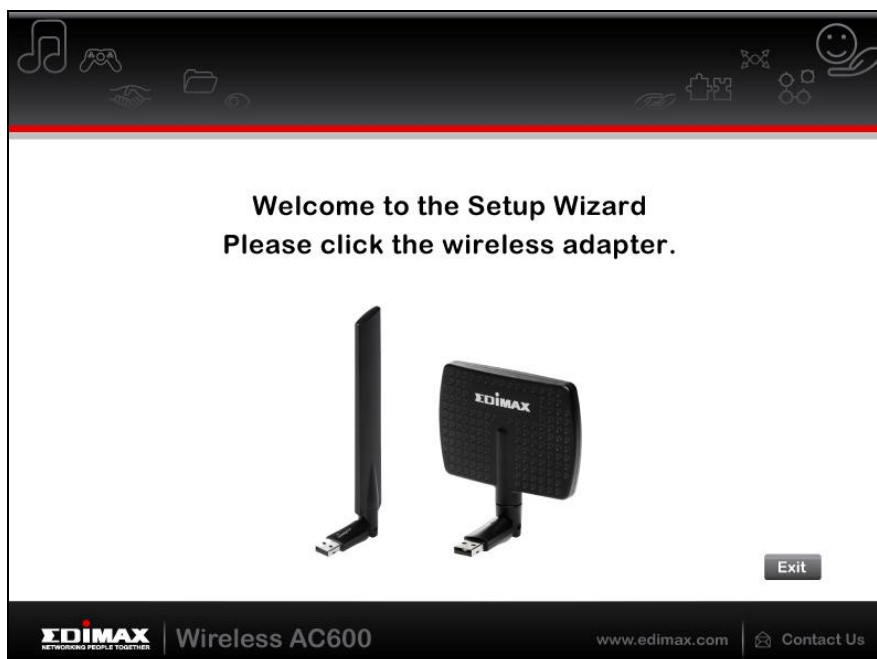
III-1. Instalacja sterowników



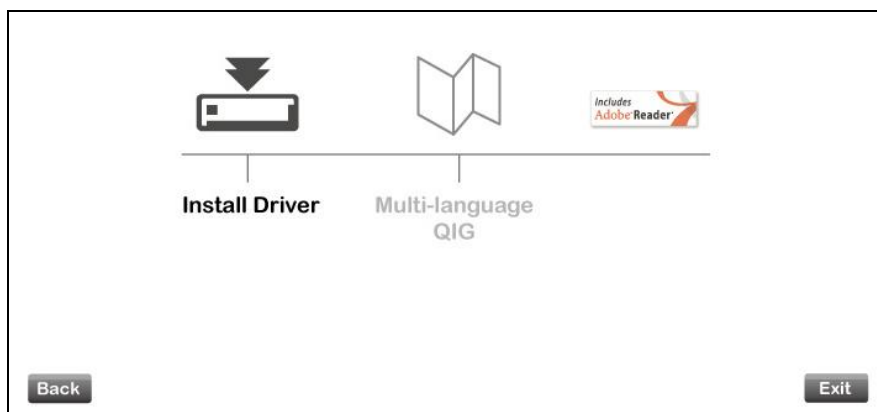
Jeżeli płyta CD nie uruchomi się automatycznie, otwórz folder „AutoRun” i dwukrotnie kliknij ikonę „Autorun.exe” aby uruchomić kreatora konfiguracji.



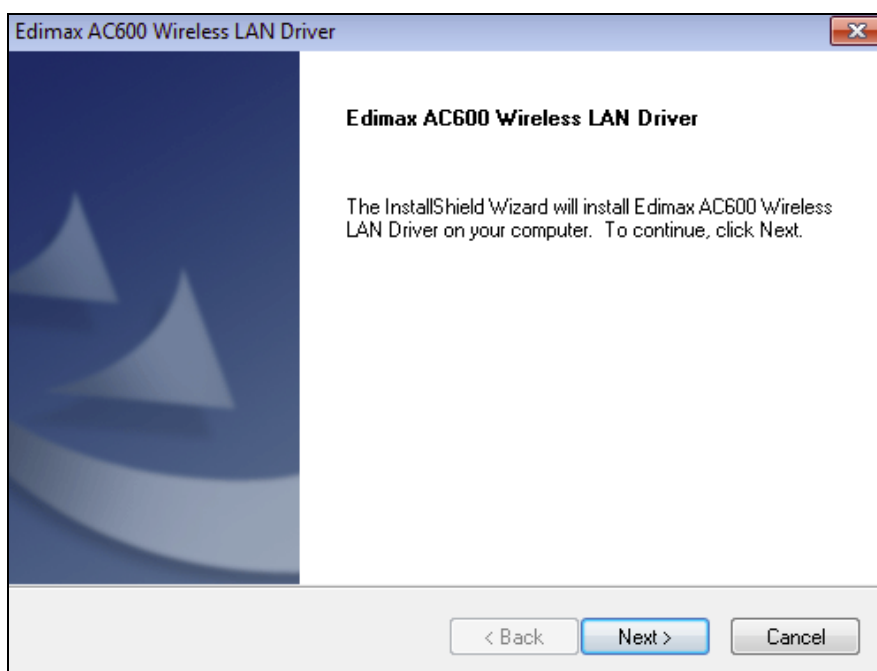
1. Kliknij na zdjęcie bezprzewodowej karty sieciowej EW-7811UAC lub EW-7811DAC aby kontynuować.



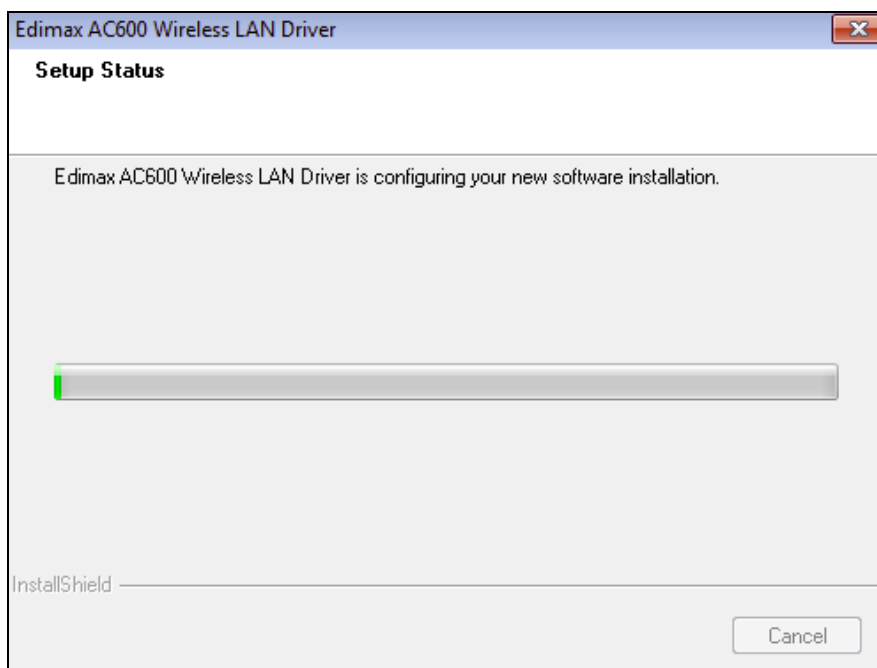
2. Kliknij “Instalacja sterownika” aby zainstalować sterowniki.



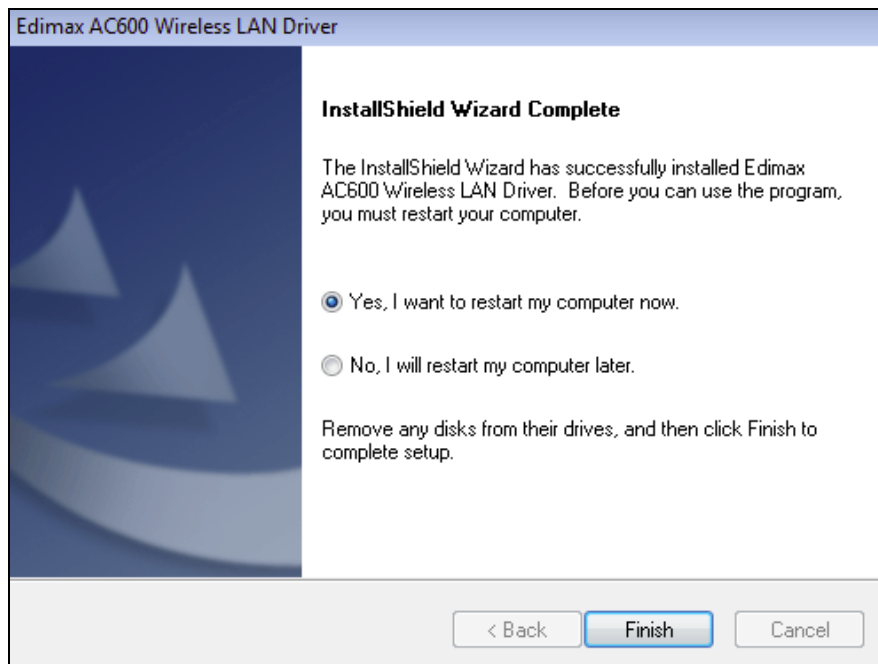
3. Poczekaj aż narzędzie instalacyjne przygotuje instalację sterowników i kliknij “Dalej” aby kontynuować.



4. Poczekaj aż sterownik się zainstaluje.



- 5.** Zanim będziesz mógł korzystać z bezprzewodowej karty sieciowej, musisz ponownie uruchomić komputer. Po zakończeniu instalacji program zapyta, czy może ponownie uruchomić komputer, czy ma zrobić to później. Kliknij “Zakończ” aby kontynuować.

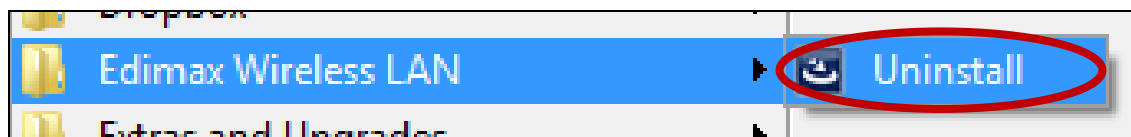


- 6.** Po ponownym uruchomieniu komputera Twoja karta EW-7811UAC/DAC będzie już zainstalowana i gotowa do pracy. Wyłącz pozostałe karty sieci bezprzewodowej w swoim komputerze, jak to opisano w rozdziale **VI. Wyłączanie kart sieciowych**. Potem użytkownicy Windowsa będą mogli połączyć się z dostępną siecią bezprzewodową jak zazwyczaj. Wskazówki jak to zrobić znajdziesz w rozdziale **VII. Użytkowanie bezprzewodowej karty sieciowej**.

III-2. Odinstalowanie sterowników

III-2-1. Windows XP/Vista/7

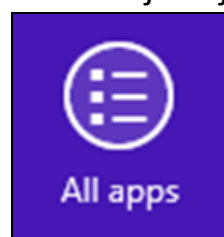
1. Otwórz **Start > Programy > Edimax Wireless LAN > Uninstall**



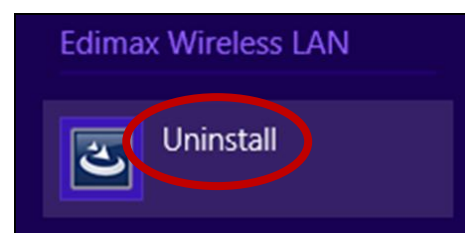
2. Postępuj zgodnie z poleceniami wyświetlającymi się na ekranie. Narzędzie deinstalacji przeprowadzi Cię przez proces.

III-2-2. Windows 8/8.1

1. Kliknij prawym przyciskiem myszy gdziekolwiek na ekranie "Start", a potem kliknij znajdującą się w prawym dolnym rogu ikonę "Wszystkie aplikacje".



2. **Odnajdź kategorię** Edimax Wireless LAN i wybierz "Uninstall", a następnie postępuj zgodnie z wyświetlającymi się na ekranie poleceniami.



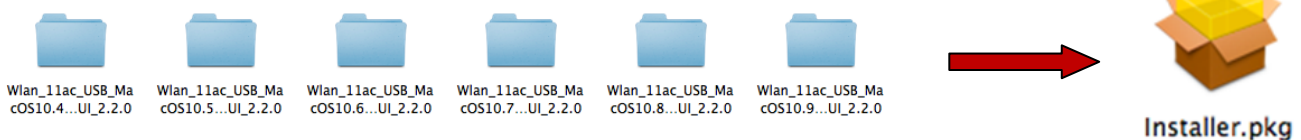
IV. Mac OS

IV-1. Instalacja sterowników

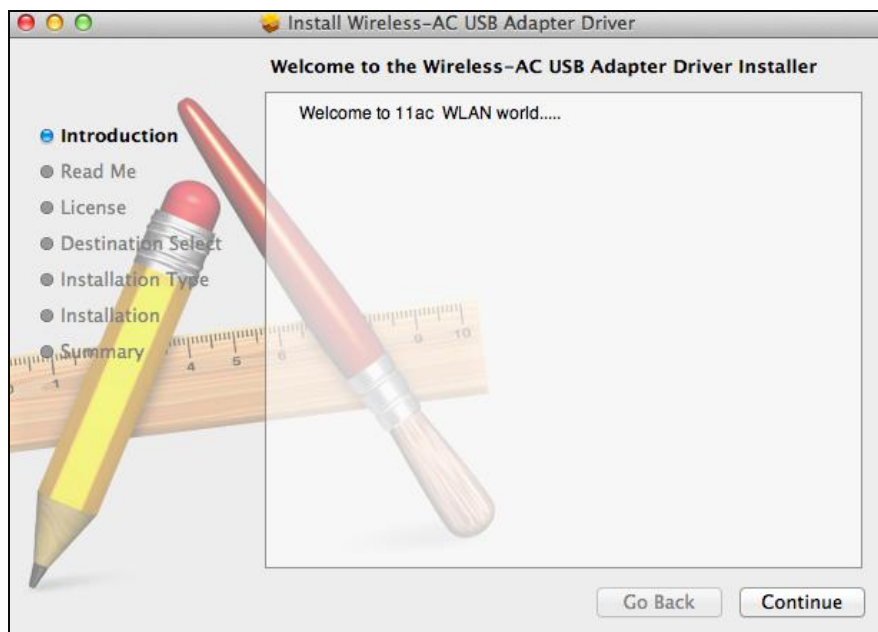


Upewnij się, że wybrałeś katalog przeznaczony dla Twojej wersji systemu operacyjnego Mac. Aby sprawdzić jaką masz wersję, kliknij logo Apple znajdujące się w lewym górnym rogu pulpitu i przejdź do sekcji „O tym Macu”.

1. Otwórz katalog “Wlan_11ac_USB_MacOS10...” przeznaczony dla Twojej wersji Mac OS X (10.4 - 10.9) i dwukrotnie kliknij plik “Installer.pkg” aby otworzyć narzędzie instalacji sterowników.



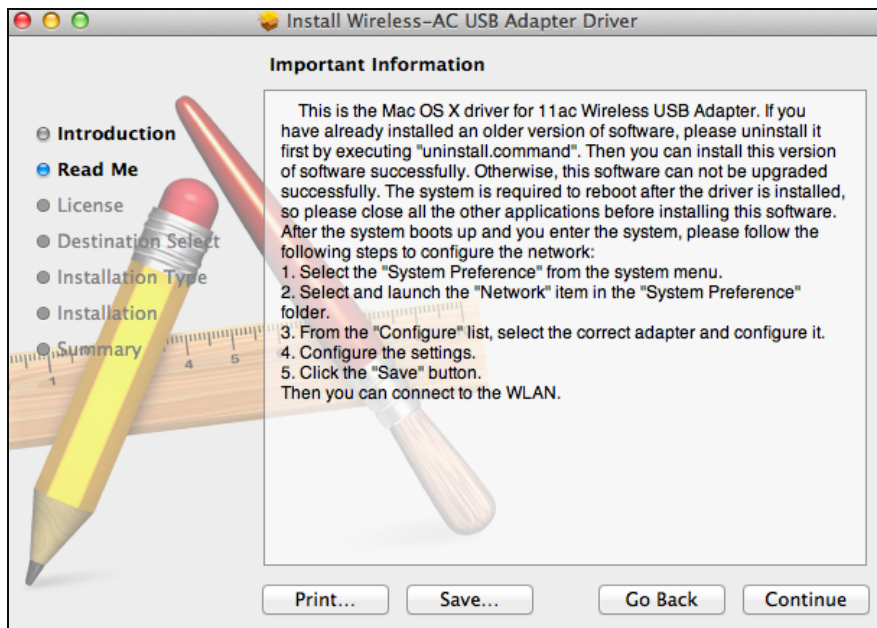
2. Kliknij “Kontynuuj” aby przejść do następnego kroku.



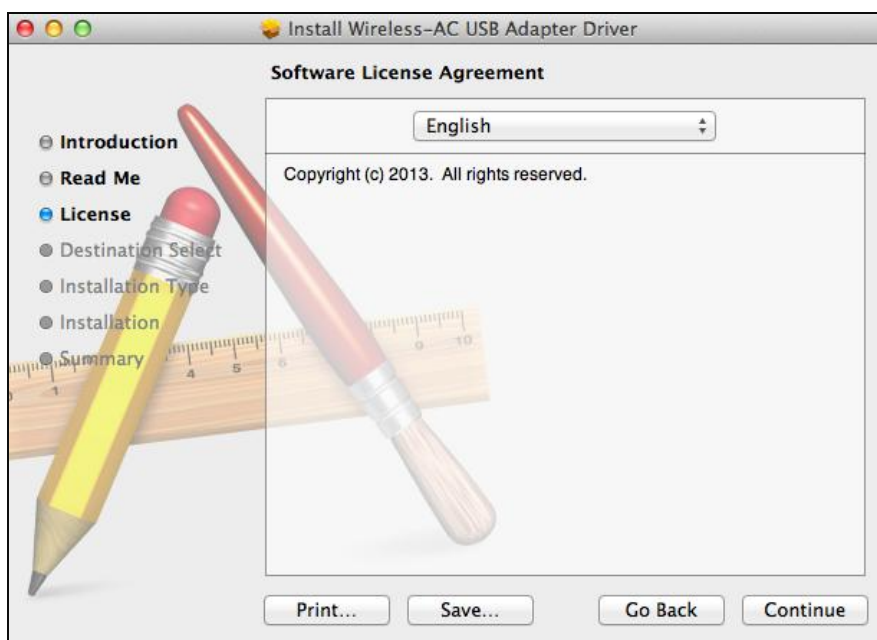
3. Następny ekran wyświetla ważne informacje, przeczytaj je uważnie (po zainstalowaniu sterownika musisz włączyć kartę sieci bezprzewodowej w sekcji “Preferencje Systemowe → Sieć”. Możesz kliknąć „Drukuj” lub „Zapisz” aby wydrukować/zapisać te informacje jeżeli tego potrzebujesz. W razie czego instrukcje podane są też w **Kroku 13.**) Kliknij “Kontynuuj” gdy będziesz gotów by przejść dalej.



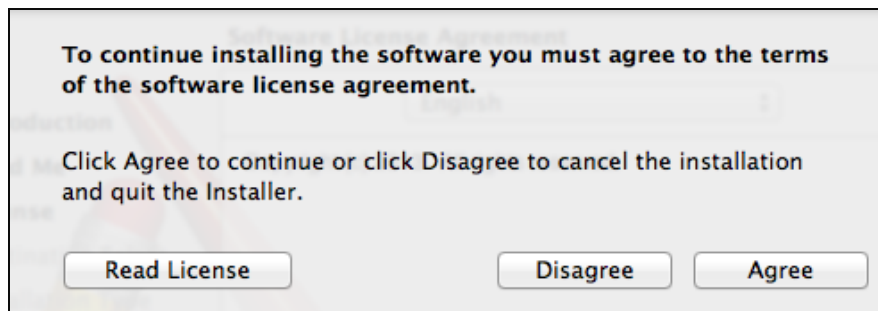
Jeżeli w Twoim komputerze zainstalowana jest już starsza wersja oprogramowania, odinstaluj ją, zanim przejdziesz dalej.



4. Wybierz język (domyślnie wybrany jest angielski) i kliknij “Kontynuuj” aby zainstalować sterowniki.



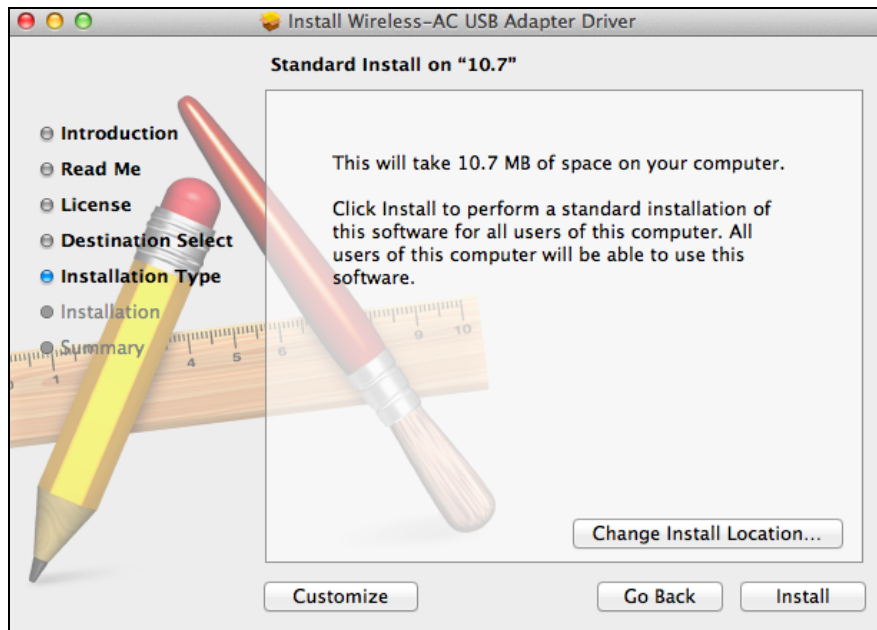
5. Aby przeczytać licencję oprogramowania kliknij “Przeczytaj Licencję” a potem “Zgadzam się” aby potwierdzić, że zgadzasz się na przedstawione warunki. Musisz zgodzić się na nie, aby kontynuować instalację oprogramowania.



6. Jeżeli program Cię o to poprosi, wybierz na którym profilu użytkownika zainstalować oprogramowanie i kliknij “Kontynuuj”.



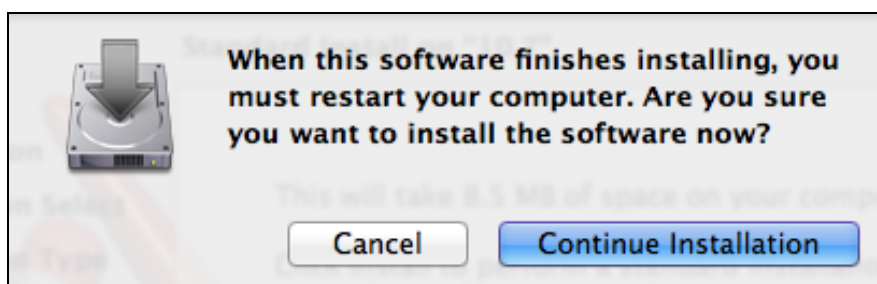
7. Kliknij “Zainstaluj” aby zainstalować sterowniki.



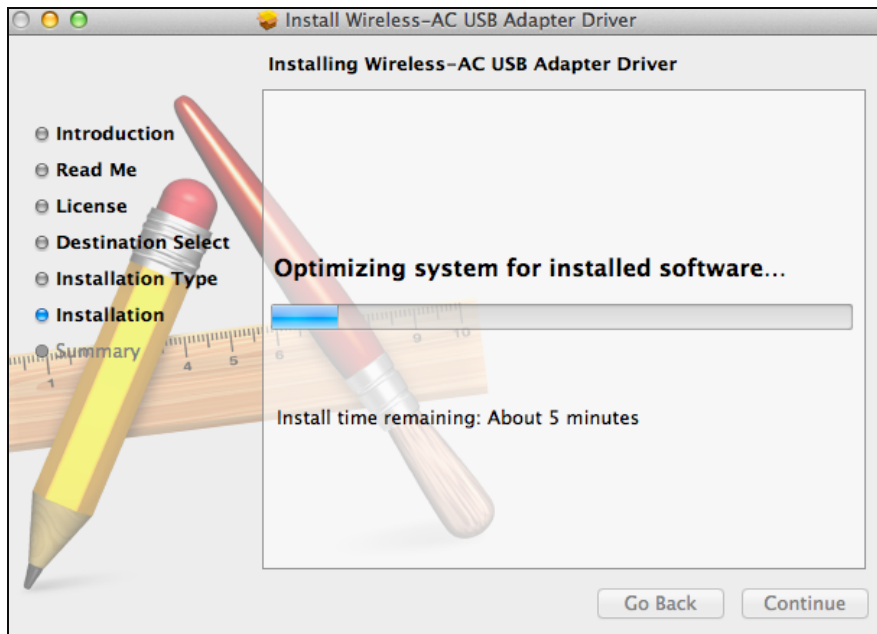
8. Program może Cię poprosić o podanie Twojego hasła systemowego/ administratora zanim rozpocznie się instalacja. Wprowadź hasło i kliknij “Instaluj oprogramowanie”.



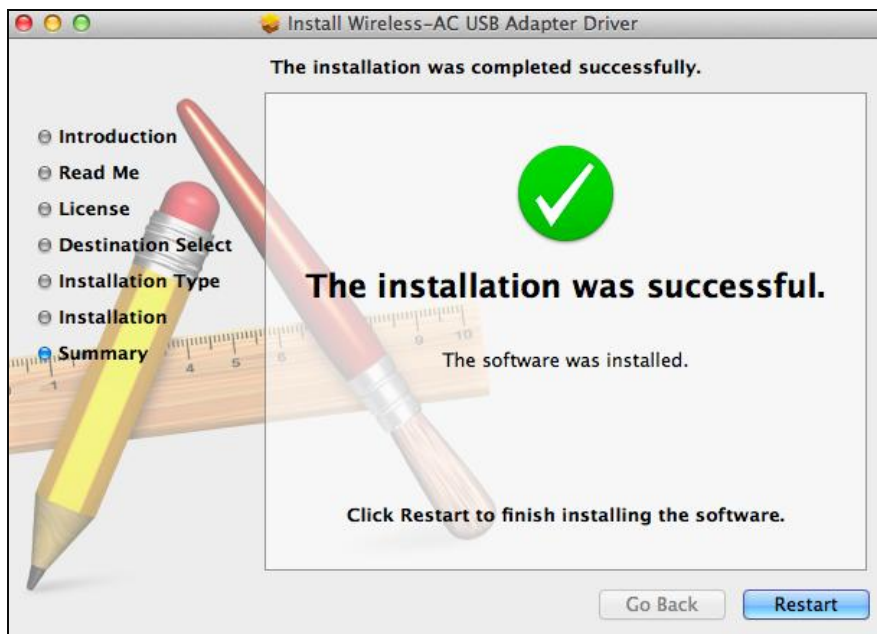
9. Program ostrzeże Cię, że aby zakończyć instalację konieczne będzie ponowne uruchomienie komputera. Kliknij „Kontynuuj instalację” aby mu na to pozwolić.



10. Poczekaj aż sterowniki się zainstalują.



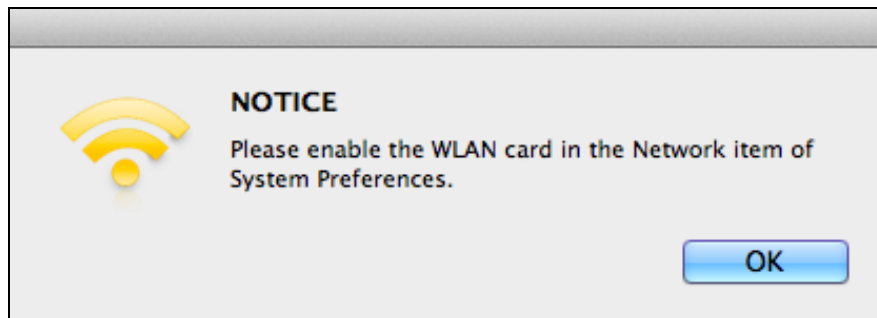
11. Po zakończeniu instalacji zobaczysz następujący ekran, informujący o powodzeniu instalacji. Kliknij "Restart" aby ponownie uruchomić komputer.



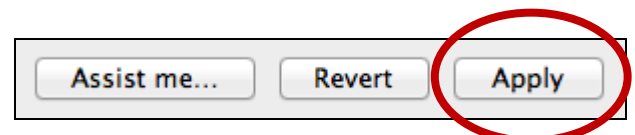
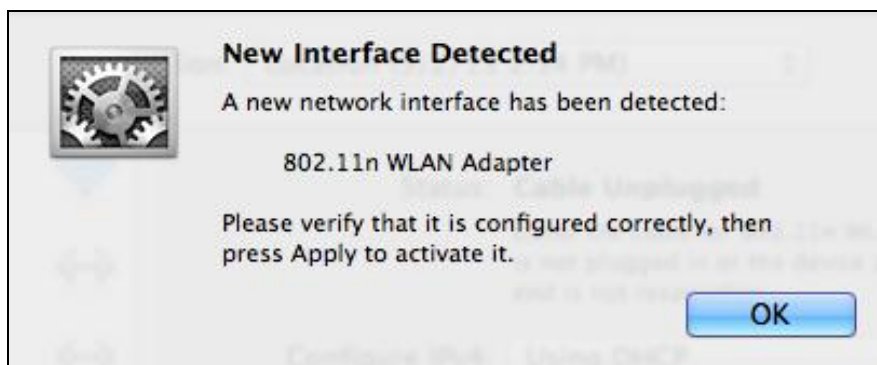
12. Gdy karta sieciowa jest podłączona do Twojego komputera (a restart miał już miejsce) automatycznie otworzy się narzędzie obsługi sieci bezprzewodowych. Jednak jeżeli zobaczysz poniższy komunikat, musisz najpierw włączyć kartę sieciową w sekcji “Preferencje Systemowe → Sieć” jak to opisano już w Kroku 4. rozdziału **IV-1. Instalacja Sterowników**.



Jeżeli nie otworzy się narzędzie obsługi sieci bezprzewodowych, możesz otworzyć je z menu “Aplikacje” Twojego Maca.



13. Przejdź do sekcji “Preferencje Systemowe → Sieć”, a wyskakujące okno poinformuje Cię, że wykryty został nowy interfejs. Kliknij “OK” aby zamknąć okno, a potem kliknij “Zastosuj” w prawym dolnym rogu panelu “Sieć”.



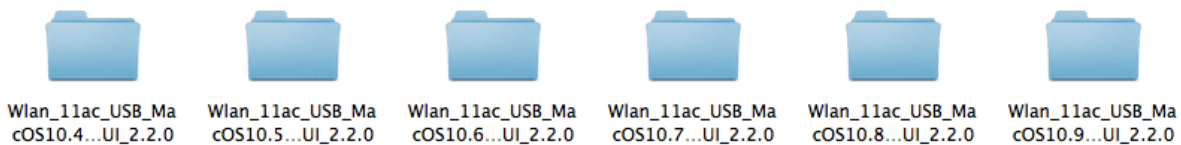
14. Następnie wyłącz wszystkie inne karty sieci bezprzewodowej jak to opisano w rozdziale **VI. Wyłączanie Kart Sieciowych**. Teraz możesz połączyć się z siecią bezprzewodową korzystając w tym celu z załączonego narzędzia. Szczegóły znajdziesz w rozdziale **VII. Korzystanie z Karty Sieciowej**.

IV-2. Odinstalowanie Sterowników



Upewnij się, że wybrałeś katalog przeznaczony dla Twojej wersji systemu operacyjnego Mac. Aby sprawdzić jaką masz wersję, kliknij logo Apple znajdujące się w lewym górnym rogu pulpitu i przejdź do sekcji „O tym Macu”.

- 1.** Otwórz folder “Wlan_11ac_USB_MacOS10...” odpowiadający Twojej wersji Mac OS X (10.4 - 10.9).



- 2.** Dwukrotnie kliknij plik “Uninstall.command” i postępuj zgodnie z pojawiającymi się na ekranie instrukcjami.



V. Linux



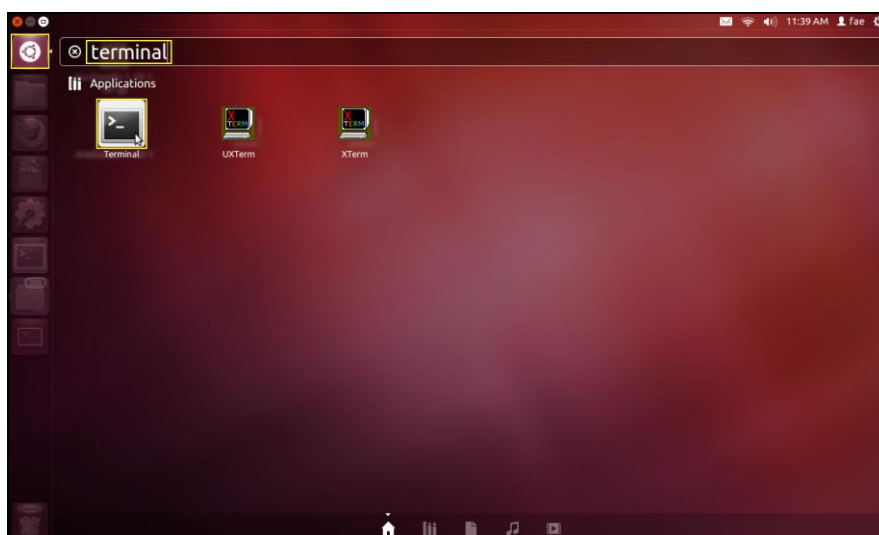
Poniższe instrukcje to przykładowa konfiguracja dla Linuxa z wykorzystaniem Ubuntu 12.04. Proces ten może przebiegać nieco inaczej, w zależności od Twojego systemu operacyjnego.

V-1. Instalacja Sterowników



Do instalacji sterowników dla Linuxa potrzebne jest aktywne połączenie internetowe.

1. Upewnij się, że Twój komputer podłączony jest do Internetu.
2. Kliknij “Dash Home” i wpisz “terminal”. Kliknij ikonę “terminal”.



3. Wpisz poniższe polecenie aby pobrać pakiet konieczny do zbudowania sterownika.

sudo apt-get install build-essential

Wprowadź hasło administratora i wpisz **“y”** aby zainstalować pakiet gcc.

```
test@ubuntu: ~  
test@ubuntu:~$ sudo apt-get install build-essential  
[sudo] password for test:
```

4. Przejdź do katalogu “Home” i wpisz poniższe polecenie (zamiast “test” wprowadź swoją nazwę użytkownika):

cd /home/test

```
test@ubuntu: ~  
test@ubuntu:~$ cd /home/test/
```

5. Wypakuj sterownik używając poniższego polecenia:

tar vxf 2011_0427_RT3572_Linux_STA_v.2.5.0.0.DP.bz2

```
test@ubuntu: ~  
test@ubuntu:~$ tar vxzf rtl8812AU_8821AU_linux_v4.2.0_6952.20130315.tar.gz
```

6. Sprawdź rozpakowany plik za pomocą polecenia “ls”:

```
test@ubuntu: ~  
test@ubuntu:~$ ls  
core          examples.desktop  rtl8812AU_8821AU_linux_v4.2.0_6952.20130315  
Desktop       Music              rtl8812AU_8821AU_linux_v4.2.0_6952.20130315.tar.gz  
Documents     Pictures           Templates  
Downloads     Public            Videos
```

7. Przejdź do katalogu ze sterownikiem i wprowadź poniższe polecenie:

cd rtl8812AU_8821AU_linux_v4.2.0_6952.20130315

```
test@ubuntu: ~  
test@ubuntu:~$ cd rtl8812AU_8821AU_linux_v4.2.0_6952.20130315
```

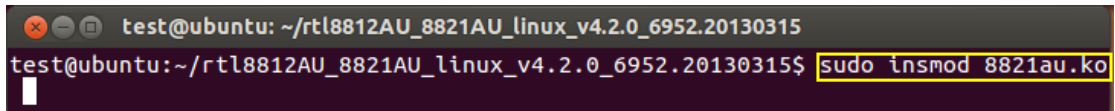
8. Zbuduj sterownik. Wprowadź poniższe polecenie, a potem wprowadź hasło.

sudo make

```
test@ubuntu: ~/rtl8812AU_8821AU_linux_v4.2.0_6952.20130315  
test@ubuntu:~/rtl8812AU_8821AU_linux_v4.2.0_6952.20130315$ sudo make  
[sudo] password for test:
```

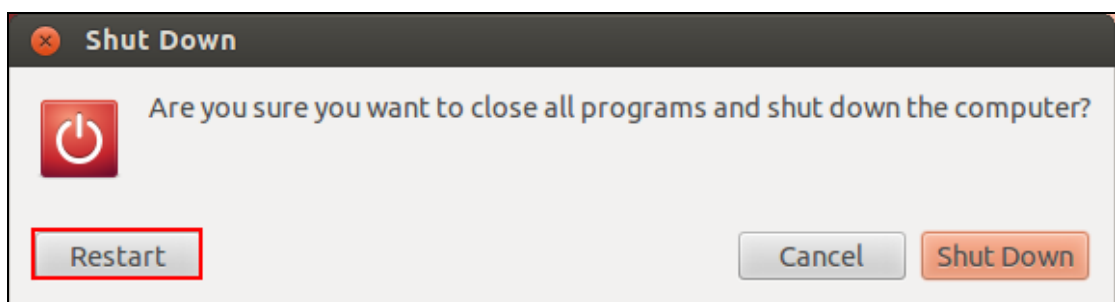
9. Wprowadź poniższe polecenie aby uruchomić sterownik.

```
sudo insmod os/linux/rt3572sta.ko
```

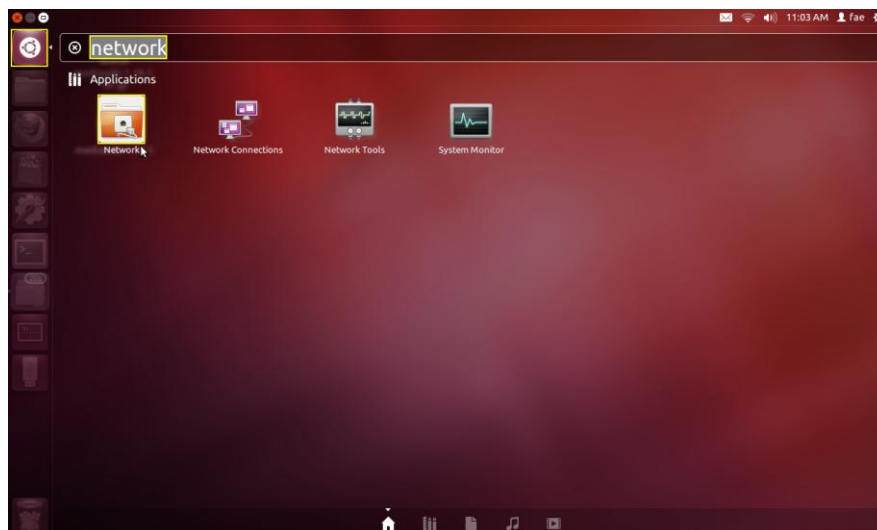


```
test@ubuntu: ~/rtl8812AU_8821AU_linux_v4.2.0_6952.20130315
test@ubuntu:~/rtl8812AU_8821AU_linux_v4.2.0_6952.20130315$ sudo insmod 8821au.ko
```

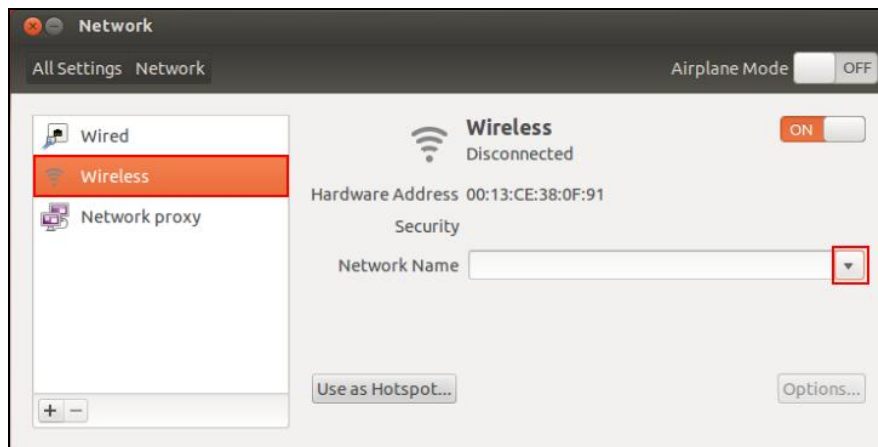
10. Podłącz swój EW-7811UAC/DAC do Twojego komputera i ponownie uruchom Ubuntu.



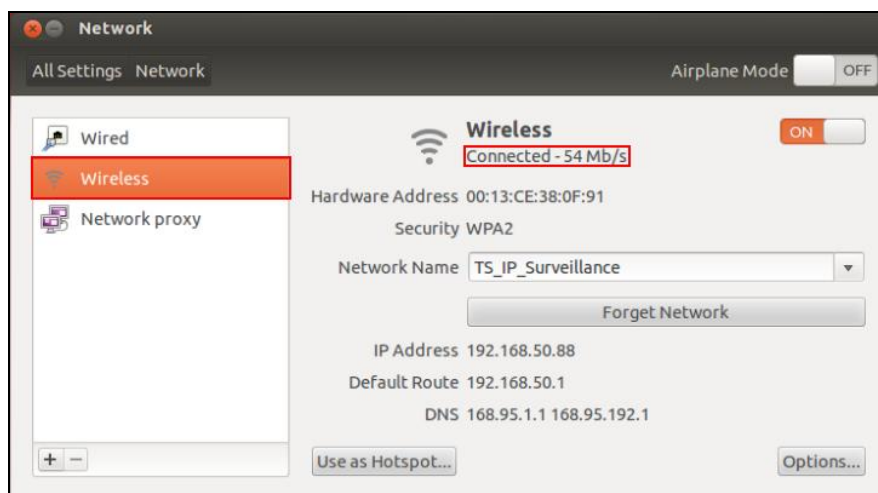
11. Gdy Ubuntu ponownie się uruchomi kliknij “Dash Home” i wpisz “network”. Kliknij na ikonie “network” jak pokazano poniżej.



- 12.** Kliknij “Wireless” a potem kliknij tę ikonę aby rozwinąć menu oznaczone “Network Name”. Wybierz sieć, z którą chcesz się połączyć i wprowadź odpowiednie informacje na temat zabezpieczeń.

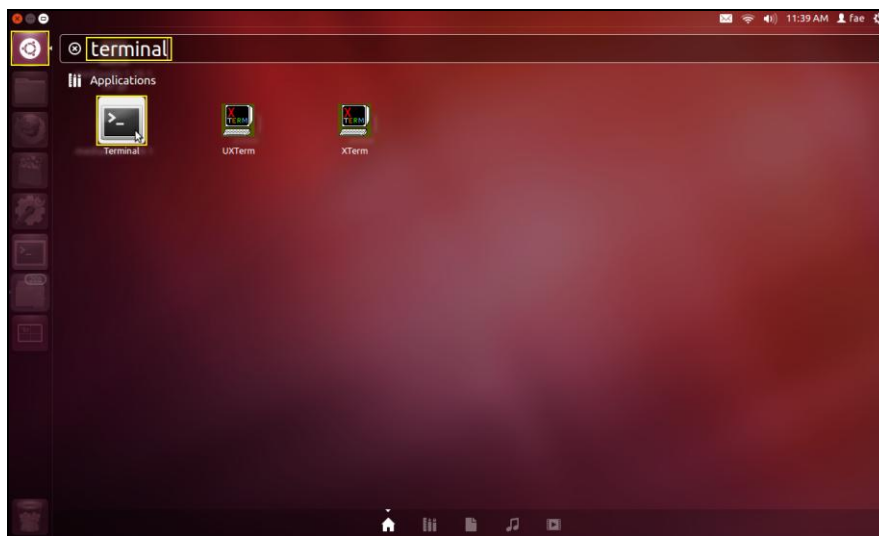


- 13.** Kliknij “Wireless” a potem kliknij tę ikonę aby rozwinąć menu oznaczone “Network Name”. Wybierz sieć, z którą chcesz się połączyć i wprowadź odpowiednie informacje na temat zabezpieczeń.



V-2. Odinstalowanie sterowników

1. Kliknij “Dash Home” i wpisz “terminal”. Kliknij ikonę “terminal”.



2. Przejdź do katalogu:

```
cd /home/test/rtl8812AU_8821AU_linux_v4.2.0_6952.20130315/
```

3. Wprowadź następujące polecenie aby usunąć sterownik:

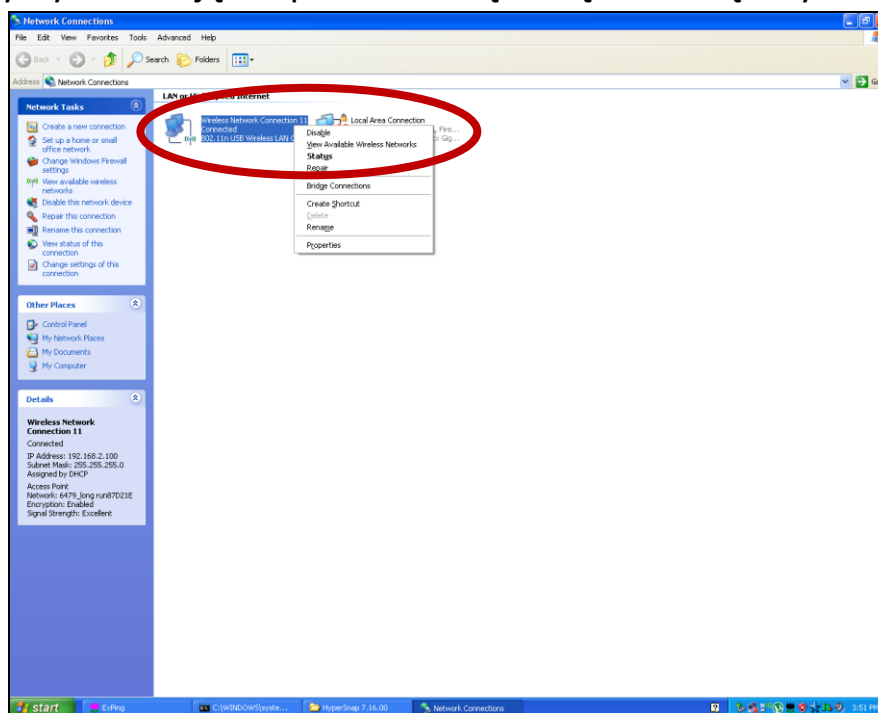
```
sudo make clean
```


VI. Wyłączanie kart sieciowych

Aby upewnić się, że Twoja bezprzewodowa karta sieciowa będzie pracować prawidłowo, zalecamy wyłączenie wszelkich innych bezprzewodowych kart sieciowych zainstalowanych na Twoim komputerze. Jeżeli nie masz pewności jak to zrobić, możesz sprawdzić to w instrukcji użytkownika Twojego komputera, lub postąpić zgodnie z poniższymi wskazówkami.

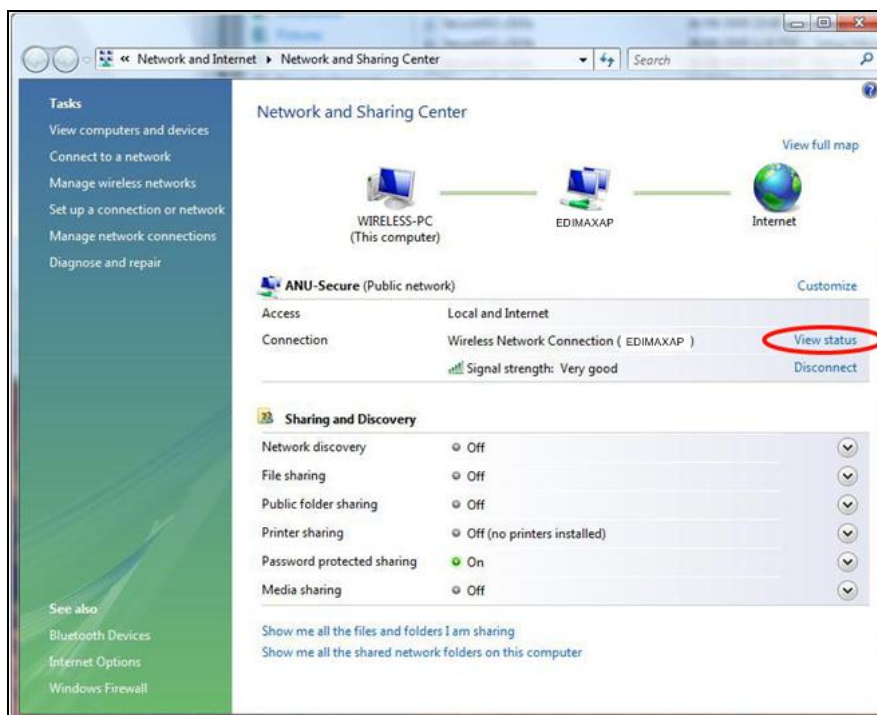
VI-1. Windows XP

Przejdź do **Start > Panel Sterowania > Połączenia Sieciowe**. Kliknij prawym przyciskiem myszy na Twoją bezprzewodową kartę sieciową i wybierz **“Wyłącz”**.



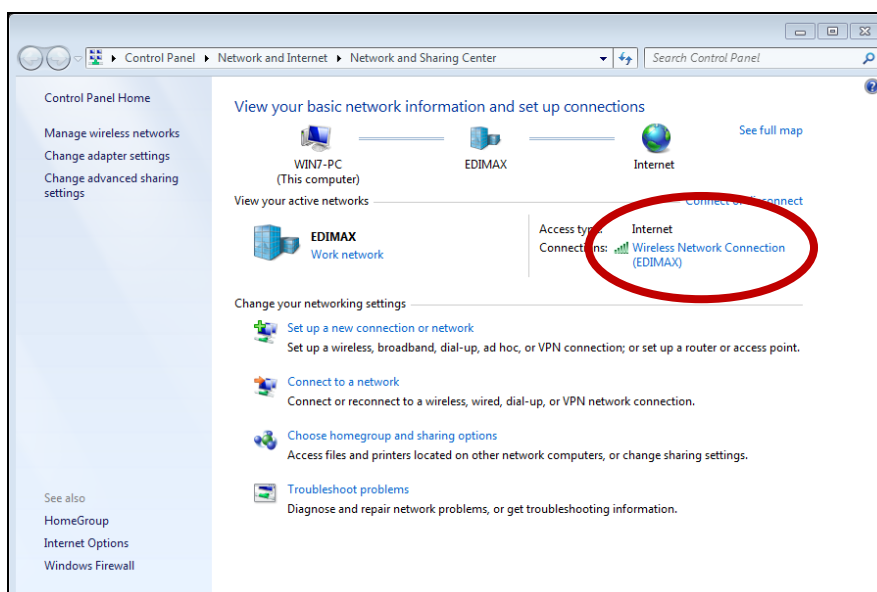
VI-2. Windows Vista

Przejdź do **Start > Panel Sterowania**. Kliknij **Wyświetl stan sieci i zadania > Wyświetl Stan** i kliknij **Wyłącz**.



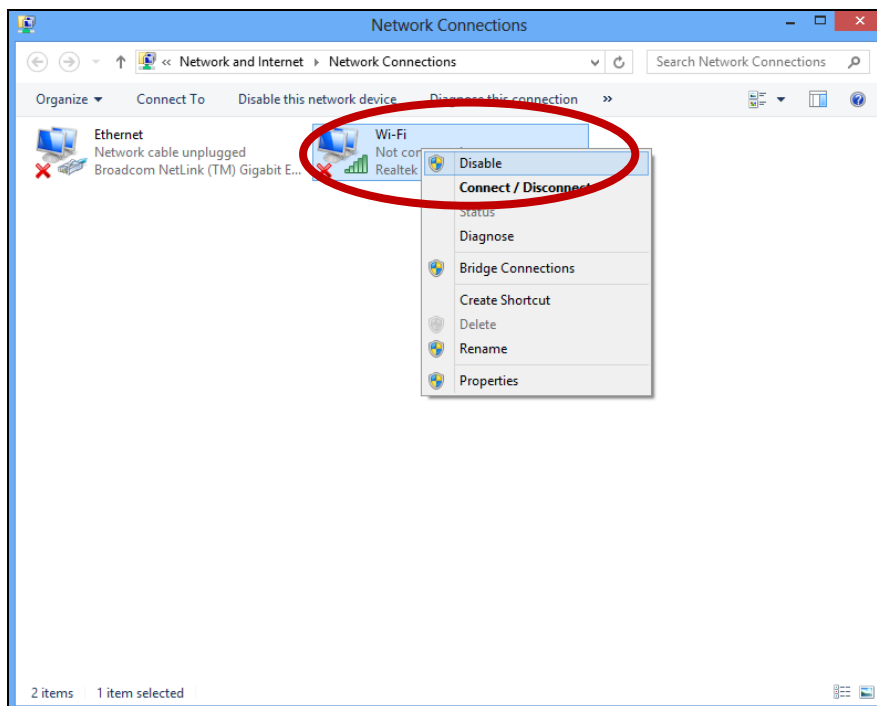
VI-3. Windows 7

Otwórz Start > Panel Sterowania. Kliknij Wyświetl stan sieci i zadania > Połączenie Sieci Bezprzewodowej i kliknij Wyłącz.



VI-4. Windows 8

1. Przełącz się na widok pulpitu klikając kursorem w lewym dolnym rogu ekranu startowego Windowsa 8. Potem otwórz Eksplorator Plików > (kliknij prawym) Sieć > **Właściwości** > **Zmień właściwości karty sieciowej**.
2. Kliknij prawym swoją kartę sieciową, wybierz “Właściwości” a następnie “Wyłącz”.



VI-5. Mac

1. Z doku wybierz “Preferencje Systemowe”.



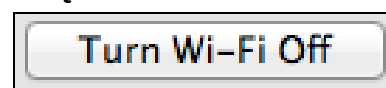
2. W “Preferencjach Systemowych” wybierz “Sieć”.



3. Wyświetlone tu będą wszystkie Twoje połączenia sieciowe, tak, jak to pokazano poniżej. Wybierz z lewego panelu “Sieć Bezprzewodowa”.



4. W głównym panelu kliknij “Wyłącz Sieć Bezprzewodową”.



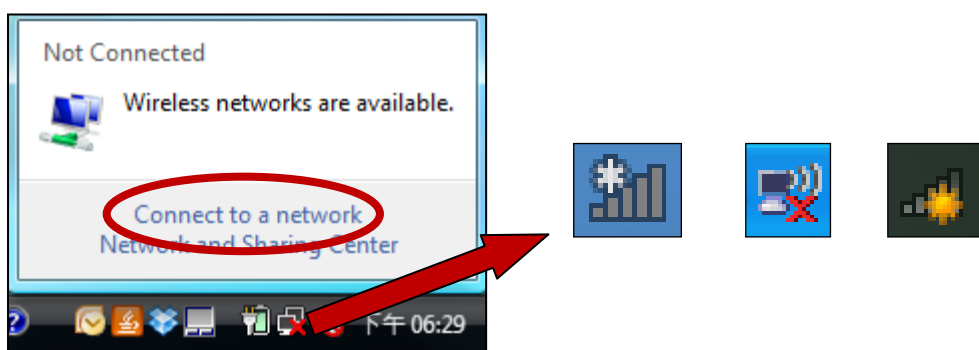
VII. Użytkowanie bezprzewodowej karty sieciowej

Po zainstalowaniu sterownika i ewentualnym wyłączeniu innych kart sieci bezprzewodowej (patrz rozdział VI. **Wyłączanie kart sieciowych**), użytkownicy Windowsa będą mogli połączyć się z siecią bezprzewodową jak zazwyczaj (patrz niżej). Użytkownicy Maca będą musieli połączyć się z siecią bezprzewodową używając załączonego oprogramowania, tak, jak to opisano w rozdziale VII-2. **Mac**

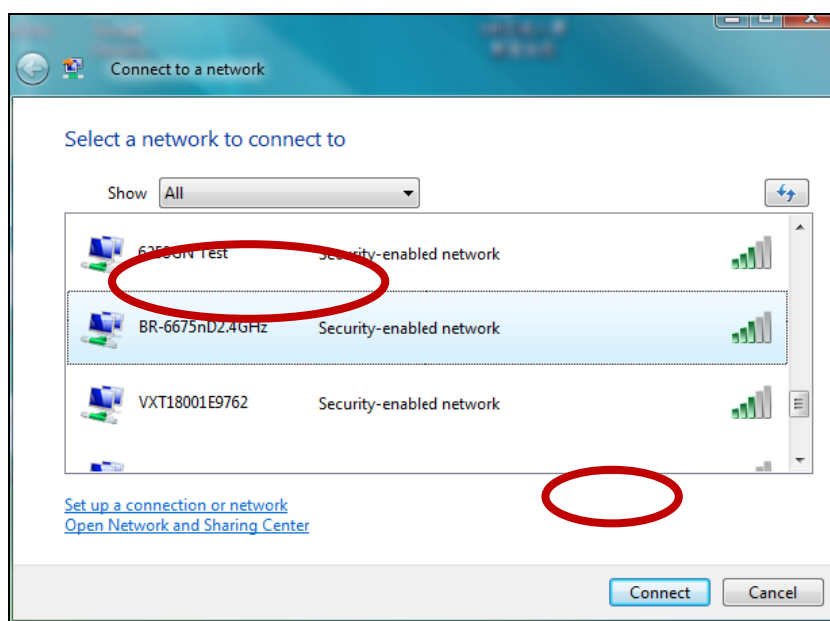
VII-1. Windows

Poniżej znajduje się przykład jak nawiązać połączenie za pomocą Windowsa Vista – proces może przebiegać nieco inaczej w innych wersjach Windowsa.

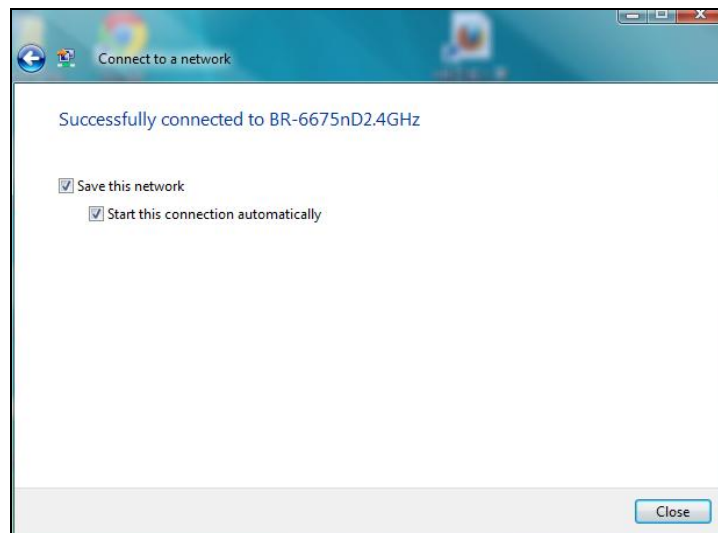
1. Kliknij ikonę sieci (przykłady poniżej) w zasobniku systemowym i wybierz “Połącz z siecią”.



2. Wyszukaj nazwę swojej sieci bezprzewodowej i kliknij “Połącz”. Jeżeli ustawiłeś hasło do swojej sieci bezprzewodowej, system poprosi Cię, abyś je wprowadził.



3. Po poprawnym podaniu hasła, zostaniesz połączony ze swoją siecią bezprzewodową.



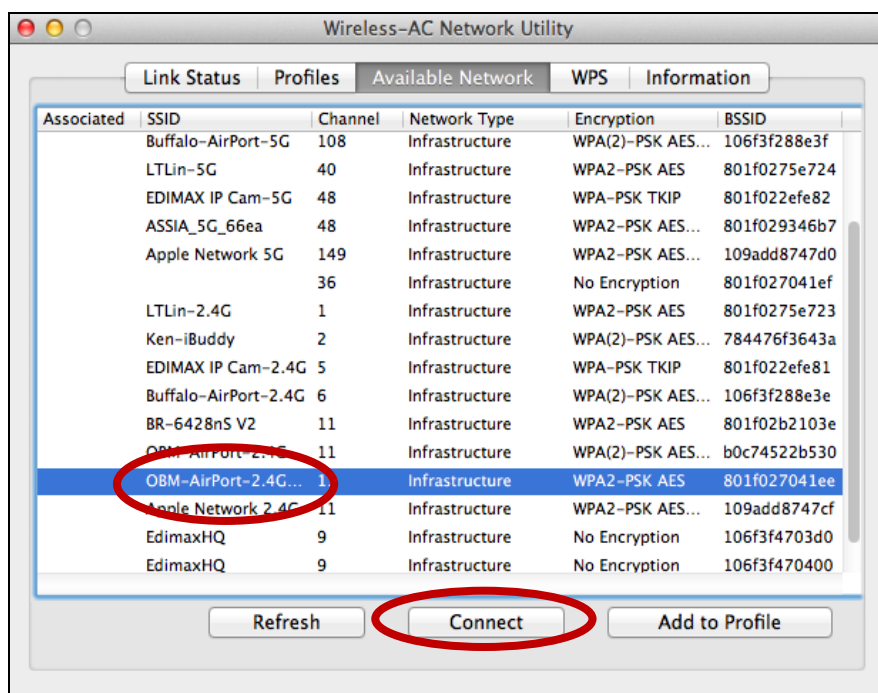
VII-2. Mac: łączenie z siecią bezprzewodową

1. Narzędzie sieci bezprzewodowej otworzy się automatycznie, gdy karta sieci bezprzewodowej podłączona będzie do komputera.

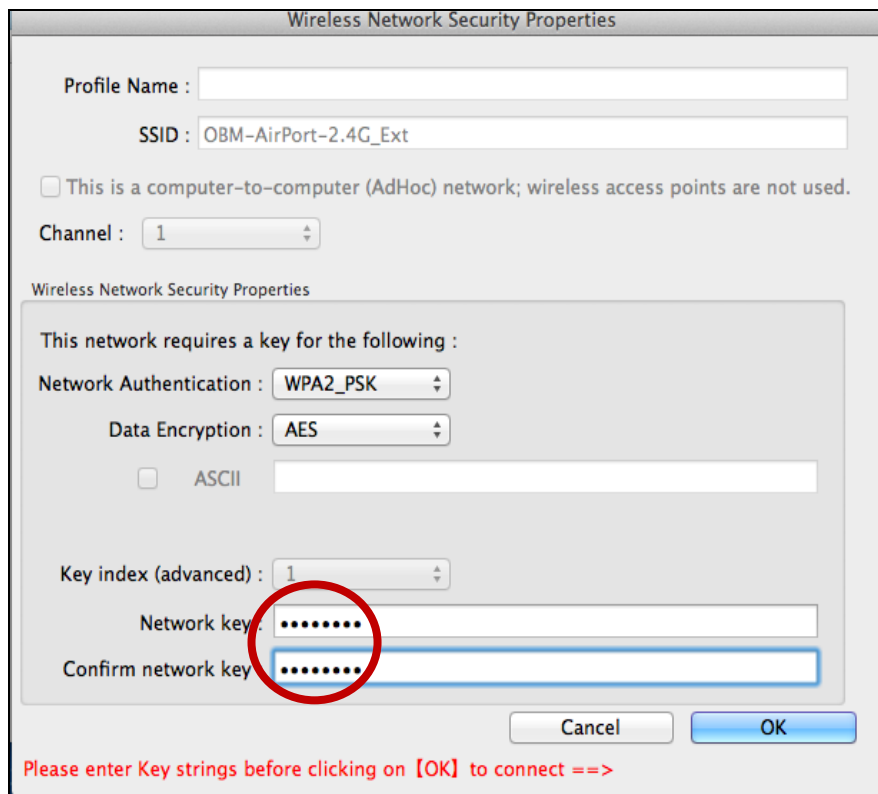


Jeżeli narzędzie nie otworzy się, możesz je otworzyć korzystając z menu "Aplikacje" Twojego Maca.

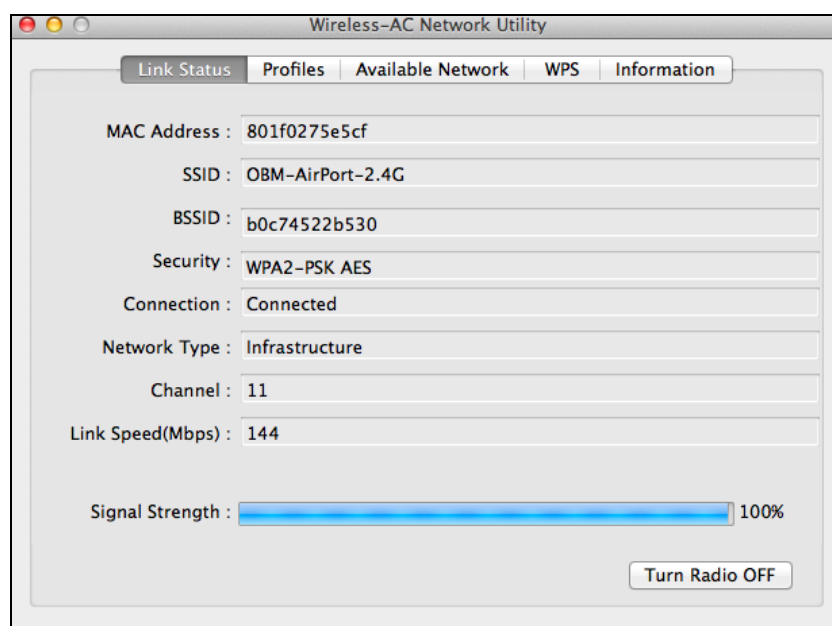
2. Otwórz zakładkę „Available Network” w narzędziu sieci bezprzewodowej. Wybierz sieć, z którą chcesz się połączyć i kliknij „Connect”.



3. Wprowadź hasło (klucz sieciowy) do Twojej sieci bezprzewodowej, potwierdź je i kliknij "OK".



4. Po poprawnym podaniu hasła, zostaniesz połączony ze swoją siecią bezprzewodową. W zakładce „Link Status” znajdować się będą szczegóły na jego temat.



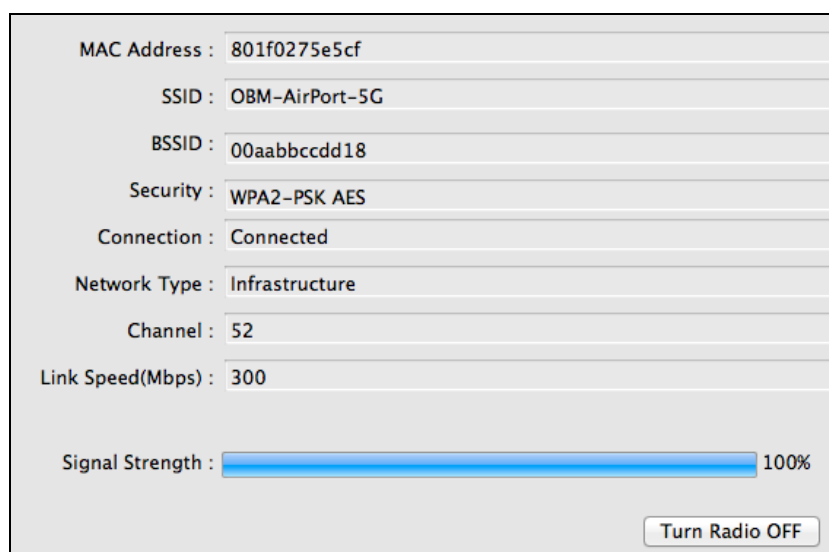
VII-3. Mac: Narzędzie konfiguracji bezprzewodowej

Narzędzie konfiguracji bezprzewodowej umożliwia monitorowanie i konfigurowanie Twojego połączenia sieciowego. Do korzystania z narzędzia służy menu górne.

VII-3-1. Zakładka Link Status



Zakładka “Link Status” zawiera różne informacje o aktywnym połączeniu sieci bezprzewodowej.



Turn Radio OFF

Wyłącza bezprzewodowe radio Twojej karty.

VII-3-2. Zakładka Profiles



Zakładka “Profiles” pozwala zapisywać różne połączenia sieci bezprzewodowej jako “Profile”. Istniejące profile znajdują się w sekcji “Profile List”.

Default	Profile Name	SSID	Network Type
*	Edimax	OBM-AirPort-5G	Infrastructure

Buttons: Add, Edit, Remove, Duplicate, Apply

Add	Otwiera nowe okno służące do dodawania profili.
Edit	Otwiera edycję wybranego istniejącego profilu.
Remove	Kasuje wybrany istniejący profil.
Duplicate	Aktywuje (łączy z) wybrany istniejący profil.
Apply	Zapisuje wprowadzone zmiany.

Dodawanie profilu

Gdy wybierzesz "Add", otworzy się nowe okno. Wprowadź nazwę profilu i SSID (nazwę sieci bezprzewodowej) oraz informacje o szyfrowaniu, a potem kliknij "OK".



Możesz też dodać nowy profil z zakładki "Available Network".



Obsługiwane są też sieci typu AdHoc – zaznacz okienko oznaczone "This is a computer-to-computer (AdHoc network)..." i wybierz kanał.

Wireless Network Security Properties

Profile Name : Edimax

SSID : SSID Here

This is a computer-to-computer (AdHoc) network; wireless access points are not used.

Channel : 1

Wireless Network Security Properties

This network requires a key for the following :

Network Authentication : WPA_PSK

Data Encryption : TKIP

ASCII

Key index (advanced) : 1

Network key :

Confirm network key :

Cancel OK

Profile Name	Wprowadź własną nazwę dla profilu.
SSID	Wprowadź nazwę sieci używanej przez ten profil.
Network Authentication	Wybierz typ uwierzytelniania używanego przez sieć o wskazanej nazwie.
Data Encryption	Wybierz typ szyfrowania używanego przez sieć o wskazanej nazwie.
Network Key	Wprowadź klucz sieciowy/hasło do sieci o wskazanej nazwie.
Confirm Network Key	Potwierdź wspomniany klucz sieciowy.

VII-3-3. Zakładka Available Network



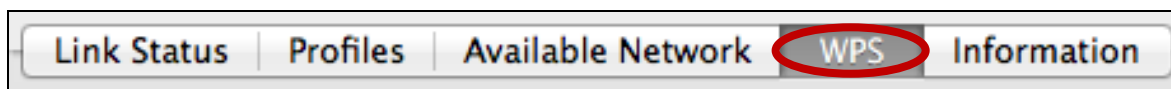
Zakładka “Available Network” zawiera listę wszystkich dostępnych w zasięgu sieci bezprzewodowych, wraz z informacjami o każdej z sieci.

Associated	SSID	Channel	Network Type	Encryption	BSSID
	EdimaxHQ_5G	44	Infrastructure	No Encryption	106f3f470408
	EdimaxHQ_5G	44	Infrastructure	No Encryption	106f3f4703d8
	CELENOF8F1A5	60	Infrastructure	WPA2-PSK AES	001f1ff8f1a5
	Buffalo-AirPort-5G	108	Infrastructure	WPA(2)-PSK AES...	106f3f288e3f
	EdimaxHQ_5G	40	Infrastructure	No Encryption	001020304058
	LTLin-5G	40	Infrastructure	WPA2-PSK AES	801f0275e724
	ASSIA_5G_66ea	48	Infrastructure	WPA2-PSK AES...	801f029346b7
	Apple Network 5G	149	Infrastructure	WPA2-PSK AES...	109add8747d0
	EDIMAX IP Cam-5G	48	Infrastructure	WPA-PSK TKIP	801f022efe82
	logitec2nd52	11	Infrastructure	WEP	02018e40d5b8
	logitec11a52	36	Infrastructure	WPA(2)-PSK AES...	00018e40d5ba
	Belkin.b37.media	149	Infrastructure	WPA2-PSK AES	ec1a59832b37
	logitec52	11	Infrastructure	WPA(2)-PSK AES...	00018e40d5b8
	MEETING_ROOM_6F	1	Infrastructure	No Encryption	001f1f1f73fc
	EdimaxHQ	9	Infrastructure	No Encryption	001020304050

Refresh Connect Add to Profile

Refresh	Odświeża listę dostępnych sieci bezprzewodowych.
Connect	Łączy z wybraną siecią bezprzewodową.
Add to Profile	Wykorzystaj wybraną sieć bezprzewodową by stworzyć nowy profil (patrz rozdział VII-3-1. Zakładka Profiles).

VII-3-4. Zakładka WPS

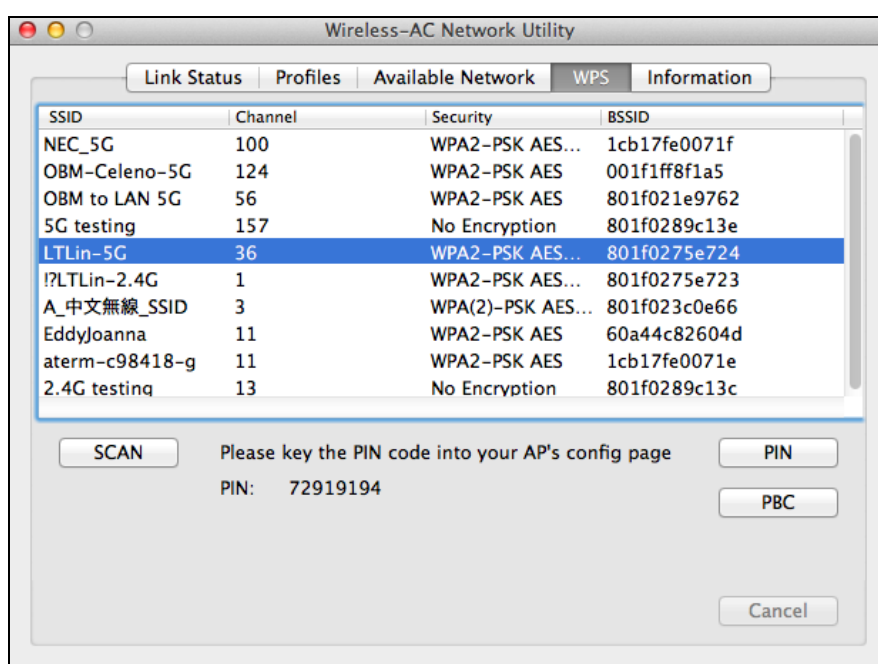


WPS (Wi-Fi Protected Setup) to prosta metoda alternatywnego nawiązywania połączeń bezprzewodowych pomiędzy urządzeniami obsługującymi tę funkcję. Większość współczesnych urządzeń bezprzewodowych ma wbudowany przycisk WPS, który uruchamia tę funkcję. Gdy funkcja WPS zostanie prawidłowo włączona w dwóch kompatybilnych urządzeniach, automatycznie połączą się one ze sobą.

Funkcja WPS może również zostać włączona przez przeglądarkowy panel zarządzania urządzeniem, a efekt jest taki sam jak fizyczne wciśnięcie przycisku WPS (określane jako PBC od angielskiego “push button configuration”).

PIN code WPS is an additional variation of WPS which can be activated from a device’s web user interface, and includes the use of a PIN code between the two devices for identification and verification.

Zakładka “WPS” zawiera informacje o tej funkcji, w tym listę okolicznych punktów dostępu obsługujących WPS. Poniżej załączone są instrukcje konfiguracji WPS w trybie PBC oraz za pomocą kodu PIN, a także opisy wszystkich elementów tej strony:



PBC: Push Button Configuration

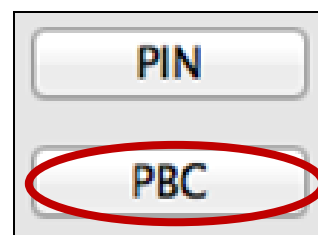
Tryb WPS PBC może zostać włączony z tego miejsca, za pomocą następujących kroków:

1. Wciśnij przycisk WPS znajdujący się na Twoim **routerze bezprzewodowym /punkcie dostępu** przez odpowiednio długi czas aby włączyć jego funkcję WPS.



Sprawdź w instrukcji do Twojego routera bezprzewodowego/punktu dostępu jak długo należy przytrzymać jego przycisk WPS aby aktywować tę funkcję.

2. **W ciągu dwóch minut** kliknij przycisk “PBC” znajdujący się w zakładce “WPS”, po lewej na dole. Karta sieci bezprzewodowej nawiąże połączenie z Twoim bezprzewodowym routerem/punktem dostępu.



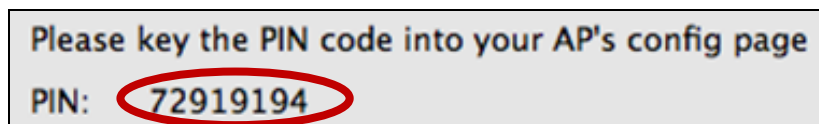
Konfiguracja WPS z wykorzystaniem kodu PIN

Ta metoda dodatkowo uwzględnia wykorzystanie przez łączące się urządzenia kodu PIN. To użyteczne w przypadkach, gdy istotna jest identyfikacja i weryfikacja urządzenia, a więc w zatłoczonych otoczeniach sieci bezprzewodowej, gdy mamy do czynienia z wieloma routerami/punktami dostępu/urządzeniami bezprzewodowymi.

1. Kod PIN karty sieci bezprzewodowej podany jest w zakładce “WPS”, na dole po środku, koło napisu “PIN”. Przejdź do interfejsu użytkownika Twojego routera bezprzewodowego/punktu dostępu i wprowadź kod PIN bezprzewodowej karty sieciowej we właściwym polu, a następnie aktywuj funkcję PIN code WPS w Twoim routerze bezprzewodowym/punkcie dostępu.

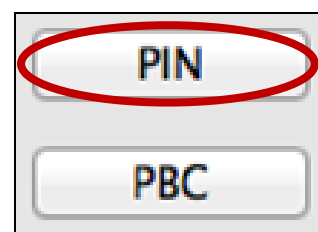


Sprawdź w instrukcji do Twojego routera bezprzewodowego/punktu dostępu jak otworzyć jego interfejs użytkownika i gdzie wprowadzić kod PIN.



2. W ciągu dwóch minut wybierz Twój router bezprzewodowy/punkt dostępu z pokazanej poniżej listy “WPS AP” i kliknij przycisk “PIN” na dole po lewej. Karta sieci bezprzewodowej nawiąże połączenie z Twoim bezprzewodowym routerem/punktem dostępu.

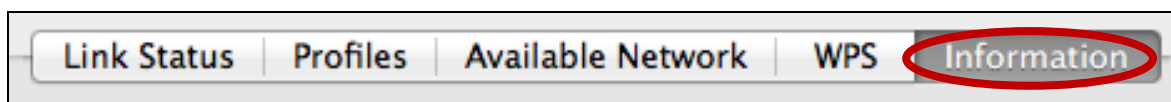
SSID	Channel	Security	BSSID
NEC_5G	100	WPA2-PSK AES...	1cb17fe0071f
OBM-Celena-5G	124	WPA2-PSK AES	001f1ff8f1a5
OBM to LAN 5G	56	WPA2-PSK AES	801f021e9762
5G testing	157	No Encryption	801f0289c13e
LTLin-5G	36	WPA2-PSK AES...	801f0275e724
!LTLin-2.4G	1	WPA2-PSK AES...	801f0275e723
A_中文無線_SSID	3	WPA(2)-PSK AES...	801f023c0e66
EddyJoanna	11	WPA2-PSK AES	60a44c82604d
aterm-c98418-g	11	WPA2-PSK AES	1cb17fe0071e
2.4G testing	13	No Encryption	801f0289c13c



Poniżej podano ogólny opis elementów zakładki “WPS”:

Scan	Odświeża listę dostępnych sieci bezprzewodowych.
PIN	Włącza funkcję PIN code WPS karty sieci bezprzewodowej na dwie minuty.
PBC	Włącza funkcję WPS PBC karty sieci bezprzewodowej na dwie minuty.

VII-3-5. Zakładka Information



Zakładka “Information” zawiera różne informacje, takie jak wersja narzędzia sieci bezprzewodowej i wersja sterownika.



VII-4. Konfiguracja WPS

Jeżeli twój router bezprzewodowy/punkt dostępu obsługuje tryb Wi-Fi Protected Setup (WPS), możesz użyć tej metody, aby skonfigurować sieć bezprzewodową.

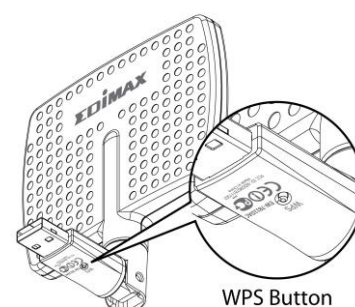
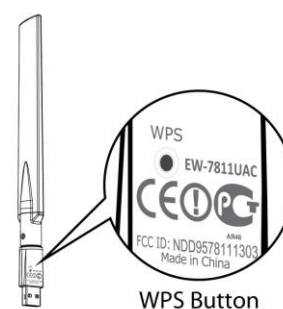
1. Wciśnij przycisk WPS (często oznaczony WPS/Reset) na Twoim routerze/punkcie dostępu aby aktywować WPS.



Sprawdź w instrukcji do Twojego routera bezprzewodowego/punktu dostępu jak długo należy przytrzymać jego przycisk WPS aby aktywować tę funkcję.

2. W ciągu dwóch minut wciśnij przycisk WPS znajdujący się pod spodem EW-7811UAC/DAC aby aktywować funkcję WPS.

3. Urządzenia nawiążą połączenie.



COPYRIGHT

Copyright © Edimax Technology Co., Ltd. all rights reserved. No part of this publication may be reproduced, transmitted, transcribed, stored in a retrieval system, or translated into any language or computer language, in any form or by any means, electronic, mechanical, magnetic, optical, chemical, manual or otherwise, without the prior written permission from Edimax Technology Co., Ltd.

Edimax Technology Co., Ltd. makes no representations or warranties, either expressed or implied, with respect to the contents hereof and specifically disclaims any warranties, merchantability, or fitness for any particular purpose. Any software described in this manual is sold or licensed as is. Should the programs prove defective following their purchase, the buyer (and not this company, its distributor, or its dealer) assumes the entire cost of all necessary servicing, repair, and any incidental or consequential damages resulting from any defect in the software. Edimax Technology Co., Ltd. reserves the right to revise this publication and to make changes from time to time in the contents hereof without the obligation to notify any person of such revision or changes.

The product you have purchased and the setup screen may appear slightly different from those shown in this QIG. The software and specifications are subject to change without notice. Please visit our website www.edimax.com for updates. All brand and product names mentioned in this manual are trademarks and/or registered trademarks of their respective holders.

Federal Communication Commission Interference Statement

This equipment has been tested and found to comply with the limits for a Class B digital device, pursuant to Part 15 of FCC Rules. These limits are designed to provide reasonable protection against harmful interference in a residential installation. This equipment generates, uses, and can radiate radio frequency energy and, if not installed and used in accordance with the instructions, may cause harmful interference to radio communications. However, there is no guarantee that interference will not occur in a particular installation. If this equipment does cause harmful interference to radio or television reception, which can be determined by turning the equipment off and on, the user is encouraged to try to correct the interference by one or more of the following measures:

1. Reorient or relocate the receiving antenna.
2. Increase the separation between the equipment and receiver.
3. Connect the equipment into an outlet on a circuit different from that to which the receiver is connected.
4. Consult the dealer or an experienced radio technician for help.

FCC Caution

This device and its antenna must not be co-located or operating in conjunction with any other antenna or transmitter. This device complies with Part 15 of the FCC Rules. Operation is subject to the following two conditions: (1) this device may not cause harmful interference, and (2) this device must accept any interference received, including interference that may cause undesired operation. Any changes or modifications not expressly approved by the party responsible for compliance could void the authority to operate equipment.

Federal Communications Commission (FCC) Radiation Exposure Statement

This equipment complies with FCC radiation exposure set forth for an uncontrolled environment. In order to avoid the possibility of exceeding the FCC radio frequency exposure limits, human proximity to the antenna shall not be less than 2.5cm (1 inch) during normal operation.

Federal Communications Commission (FCC) RF Exposure Requirements

This EUT is compliance with SAR for general population/uncontrolled exposure limits in ANSI/IEEE C95.1-1999 and had been tested in accordance with the measurement methods and procedures specified in OET Bulletin 65 Supplement C. The equipment version marketed in US is restricted to usage of the channels 1-11 only. This equipment is restricted to *indoor* use when operated in the 5.15 to 5.25 GHz frequency range.

R&TTE Compliance Statement

This equipment complies with all the requirements of DIRECTIVE 1999/5/EC OF THE EUROPEAN PARLIAMENT AND THE COUNCIL of March 9, 1999 on radio equipment and telecommunication terminal equipment and the mutual recognition of their conformity (R&TTE). The R&TTE Directive repeals and replaces in the directive 98/13/EEC (Telecommunications Terminal Equipment and Satellite Earth Station Equipment) As of April 8, 2000.

Safety

This equipment is designed with the utmost care for the safety of those who install and use it. However, special attention must be paid to the dangers of electric shock and static electricity when working with electrical equipment. All guidelines of this and of the computer manufacture must therefore be allowed at all times to ensure the safe use of the equipment.

EU Countries Intended for Use

The ETSI version of this device is intended for home and office use in Austria, Belgium, Bulgaria, Cyprus, Czech, Denmark, Estonia, Finland, France, Germany, Greece, Hungary, Ireland, Italy, Latvia, Lithuania, Luxembourg, Malta, Netherlands, Poland, Portugal, Romania, Slovakia, Slovenia, Spain, Sweden, Turkey, and United Kingdom. The ETSI version of this device is also authorized for use in EFTA member states: Iceland, Liechtenstein, Norway, and Switzerland.

EU Countries Not Intended for Use

None

EU Declaration of Conformity

- English:** This equipment is in compliance with the essential requirements and other relevant provisions of Directive 1999/5/EC, 2009/125/EC.
- Français:** Cet équipement est conforme aux exigences essentielles et autres dispositions de la directive 1999/5/CE, 2009/125/CE.
- Čeština:** Toto zařízení je v souladu se základními požadavky a ostatními příslušnými ustanoveními směrnic 1999/5/ES, 2009/125/ES.
- Polski:** Urządzenie jest zgodne z ogólnymi wymaganiami oraz szczególnymi warunkami określonymi Dyrektywą UE 1999/5/EC, 2009/125/EC.
- Română:** Acest echipament este în conformitate cu cerințele esențiale și alte prevederi relevante ale Directivei 1999/5/CE, 2009/125/CE.
- Русский:** Это оборудование соответствует основным требованиям и положениям Директивы 1999/5/EC, 2009/125/EC.
- Magyar:** Ez a berendezés megfelel az alapvető követelményeknek és más vonatkozó irányelveknek (1999/5/EK, 2009/125/EC).
- Türkçe:** Bu cihaz 1999/5/EC, 2009/125/EC direktifleri zorunlu istekler ve diğer hükümlerle ile uyumludur.
- Українська:** Обладнання відповідає вимогам і умовам директиви 1999/5/EC, 2009/125/EC.
- Slovenčina:** Toto zariadenie spĺňa základné požiadavky a ďalšie príslušné ustanovenia smerníc 1999/5/ES, 2009/125/ES.
- Deutsch:** Dieses Gerät erfüllt die Voraussetzungen gemäß den Richtlinien 1999/5/EC, 2009/125/EC.
- Español:** El presente equipo cumple los requisitos esenciales de la Directiva 1999/5/EC, 2009/125/EC.
- Italiano:** Questo apparecchio è conforme ai requisiti essenziali e alle altre disposizioni applicabili della Direttiva 1999/5/CE, 2009/125/CE.
- Nederlands:** Dit apparaat voldoet aan de essentiële eisen en andere van toepassing zijnde bepalingen van richtlijn 1999/5/EC, 2009/125/EC.
- Português:** Este equipamento cumpre os requisitos essenciais da Directiva 1999/5/EC, 2009/125/EC.
- Norsk:** Dette utstyret er i samsvar med de viktigste kravene og andre relevante regler i Direktiv 1999/5/EC, 2009/125/EC.
- Svenska:** Denna utrustning är i överensstämmelse med de väsentliga kraven och övriga relevanta bestämmelser i direktiv 1999/5/EG, 2009/125/EG.
- Dansk:** Dette udstyr er i overensstemmelse med de væsentligste krav og andre relevante forordninger i direktiv 1999/5/EC, 2009/125/EC.
- Suomi:** Tämä laite täyttää direktiivien 1999/5/EY, 2009/125/EY oleelliset vaatimukset ja muut asiaankuuluvat määräykset.

FOR USE IN 



WEEE Directive & Product Disposal



At the end of its serviceable life, this product should not be treated as household or general waste. It should be handed over to the applicable collection point for the recycling of electrical and electronic equipment, or returned to the supplier for disposal.

Declaration of Conformity

We, Edimax Technology Co., Ltd., declare under our sole responsibility, that the equipment described below complies with the requirements of the European R&TTE directives.

Equipment: AC600 Wi-Fi Dual-Band High Gain USB Adapter

Model No.: EW-7811UAC/EW-7811DAC

The following European standards for essential requirements have been followed:

Directives 1999/5/EC

Spectrum : ETSI EN 300 328 V1.7.1 (2006-10);
ETSI EN 301 893 V1.6.1 (2011-11)

EMC : EN 301 489-1 V1.9.2 (2011-09);
EN 301 489-17 V2.2.1 (2012-09);

Safety (LVD) : IEC 60950-1:2005 (2nd Edition); Am 1:2009; A2:2010
EN 60950-1:2006+A11:2009+A1:2010+A12:2011

Recommendation 99/519/EC

EMF : EN 62311:2008

Directives 2006/95/EC

Safety (LVD) : IEC 60950-1:2005 (2nd Edition); Am 1:2009; A2:2010
EN 60950-1:2006+A11:2009+A1:2010+A12:2011

Edimax Technology Co., Ltd.
No. 3, Wu Chuan 3rd Road,
Wu-Ku Industrial Park,
New Taipei City, Taiwan



Date of Signature: December 31st, 2013

Signature:

Printed Name:

Albert Chang

Title:

Director

Edimax Technology Co., Ltd.



ΣEDIMAX
NETWORKING PEOPLE TOGETHER