

brother

TZe
TAPE**HS**
TUBE

PODRĘCZNIK UŻYTKOWNIKA

P-touch

E550W

Aby bezpiecznie korzystać z urządzenia P-touch, w pierwszej kolejności przeczytaj Podręcznik szybkiej obsługi. Przeczytaj ten podręcznik przed rozpoczęciem użytkowania urządzenia P-touch. Zachowaj ten podręcznik w łatwo dostępnym miejscu na przyszłość.

Aby uzyskać pomoc techniczną dotyczącą produktów oraz odpowiedzi na często zadawane pytania (FAQ), odwiedź naszą stronę internetową pod adresem <http://solutions.brother.com/>



www.brother.com

- 1 WSTĘP
- 2 EDYCJA ETYKIETY
- 3 DRUKOWANIE ETYKIET
- 4 KORZYSTANIE Z PAMIĘCI PLIKÓW
- 5 KORZYSTANIE Z OPROGRAMOWANIA P-TOUCH
- 6 SIEĆ
- 7 RESETOWANIE I KONSERWACJA
- 8 ROZWIĄZYWANIE PROBLEMÓW
- 9 DODATEK

Spis treści

EDYCJA ETYKIETY	3
Wprowadzanie i edycja tekstu	3
Wprowadzanie tekstu z klawiatury	3
Dodawanie nowego wiersza	3
Dodawanie nowego bloku	3
Przesuwanie kursora	3
Wstawianie tekstu	3
Usuwanie tekstu	3
Wprowadzanie symboli	4
Wprowadzanie symboli za pomocą funkcji symboli	4
Wprowadzanie znaku zdefiniowanego przez użytkownika za pomocą funkcji symbolu	5
Korzystanie z historii symboli	5
Wprowadzanie liter z akcentami	6
Ustawianie atrybutów znaków	7
Ustawianie atrybutów znaków dla etykiety	7
Ustawianie atrybutów znaków dla każdego wiersza	7
Ustawianie automatycznego dopasowania stylu	8
Ustawianie ramek	8
Opcje obcinania taśmy	9
DRUKOWANIE ETYKIET	11
Podgląd etykiety	11
Drukowanie etykiety	11
Drukowanie pojedynczej strony	12
Drukowanie zakresu stron	12
Drukowanie większej liczby kopii	12
Przyklejanie etykiet	13
KORZYSTANIE Z PAMIĘCI PLIKÓW	14
Zapisywanie etykiety w pamięci	14
Otwieranie zapisanego pliku etykiety	15
Drukowanie zapisanego pliku etykiety	16
Usuwanie zapisanego pliku etykiety	16
KORZYSTANIE Z OPROGRAMOWANIA P-TOUCH	17
Korzystanie z aplikacji P-touch Editor	17
Korzystanie z aplikacji P-touch Editor (dla systemu Windows®)	17
Korzystanie z aplikacji P-touch Editor (dla systemu Macintosh)	21
Aktualizacja aplikacji P-touch Editor	23
Korzystanie z aplikacji P-touch Transfer Manager (dla systemu Windows®)	26
Korzystanie z aplikacji P-touch Transfer Manager	26
Przesyłanie szablonu etykiety do aplikacji P-touch Transfer Manager	27
Korzystanie z aplikacji P-touch Transfer Manager	28
Przesyłanie szablonów lub innych danych z komputera do urządzenia P-touch	30

● WSTĘP

Tworzenie kopii zapasowej szablonów lub innych zapisanych danych w urządzeniu P-touch.....	34
Usuwanie wszystkich danych z urządzenia P-touch.....	35
Korzystanie z danych przesłanych do urządzenia P-touch.....	36
Obraz znaku zdefiniowanego przez użytkownika	36
Drukowanie przesłanego szablonu	36
Korzystanie z danych przesłanej bazy danych	38
Usuwanie przesłanych danych.....	42
Korzystanie z aplikacji P-touch Library	44
Uruchamianie aplikacji P-touch Library	44
Otwieranie i edytowanie szablonów	45
Drukowanie szablonów	46
Wyszukiwanie szablonów lub innych danych.....	46
SIEĆ	48
Konfigurowanie ustawień sieciowych.....	48
RESETOWANIE I KONSERWACJA	49
Resetowanie urządzenia P-touch	49
Resetowanie danych do ustawień fabrycznych za pomocą klawiatury urządzenia P-touch	49
Resetowanie danych za pomocą klawiszy menu	49
Konserwacja	50
Czyszczenie urządzenia	50
Czyszczenie głowicy drukującej.....	50
Czyszczenie odcinarki taśmy	50
ROZWIĄZYWANIE PROBLEMÓW	51
Co i kiedy należy robić.....	51
Komunikaty o błędach	54
DODATEK	58
Dane techniczne	58
Symbole.....	60
Znaki specjalne	61
Atrybut znaków	62
Ramki.....	64
Kody kreskowe	64
Tabela ustawień kodów kreskowych.....	64
Lista znaków specjalnych.....	65
Uwagi na temat korzystania z aplikacji P-touch Transfer Manager (dla systemu Windows®).....	66
Uwagi na temat tworzenia szablonów	66
Uwagi dotyczące przesyłania szablonów	66
Uwagi na temat przesyłania danych innych niż szablon	66

EDYCJA ETYKIETY

Wprowadzanie i edycja tekstu

Wprowadzanie tekstu z klawiatury

- Klawiatura urządzenia P-touch może być używana w taki sam sposób jak standardowa klawiatura komputera.

Dodawanie nowego wiersza

- Aby zakończyć bieżący wiersz tekstu i rozpocząć nowy wiersz, naciśnij klawisz **Enter**. Na końcu wiersza zostanie wyświetlony znak powrotu, a kursor przesunie się na początek nowego wiersza.

- ! • Maksymalna liczba wierszy
- Taśma 24 mm: 7 wierszy
 - Taśma 18 mm: 5 wierszy
 - Taśma 12 mm: 3 wiersze
 - Taśma 9 mm i 6 mm: 2 wiersze
 - Taśma 3,5 mm: 1 wiersz

Dodawanie nowego bloku

- Gdy wybrana jest opcja OGÓLNE, można utworzyć do 99 nowych bloków. Aby utworzyć nowy blok tekstu/wierszy, naciśnij klawisz **Shift**, a następnie naciśnij klawisz **Enter**. Kursor zostanie przeniesiony na początek nowego bloku. W innych typach zastosowania etykiet można ustawić liczbę bloków poprzez naciśnięcie klawisza zastosowania etykiet. Niektóre typy zastosowań etykiet nie są wymagane.

Przesuwanie kursora

- Naciśnij klawisz ▲, ▼, ◀ lub ▶, aby przesunąć kursor o jedną spację lub wiersz.
- Aby przesunąć kursor na początek lub koniec bieżącego wiersza, przytrzymaj wciśnięty klawisz **Shift**, a następnie naciśnij klawisz ◀ lub ▶.
- Aby przesunąć kursor na początek poprzedniego lub koniec następnego wiersza, przytrzymaj wciśnięty klawisz **Shift**, a następnie naciśnij klawisz ▲ lub ▼.

Wstawianie tekstu

- Aby wstawić dodatkowy tekst w istniejącym wierszu tekstu, przesun kursor do znaku po prawej stronie pozycji, w której chcesz rozpocząć wstawianie tekstu, a następnie wprowadź dodatkowy tekst. Nowy tekst zostanie wprowadzony po lewej stronie kursora.

Usuwanie tekstu

■ Usuwanie jednego znaku na raz

- Aby usunąć jeden znak z istniejącego wiersza tekstu, przesun kursor do znaku po prawej stronie pozycji, w której chcesz rozpocząć usuwanie tekstu, a następnie naciśnij klawisz **BS (backspace)**. Po każdorazowym naciśnięciu klawisza **BS (backspace)** usunięty zostanie znak po lewej stronie kursora.

- 💡 W przypadku przytrzymania wciśniętego klawisza **BS (backspace)** znaki po lewej stronie kursora będą usuwane w sposób ciągły.

1

2

3

4

5

6

7

8

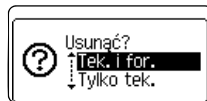
9

3

■ Usuwanie całego tekstu na raz

Użyj klawisza **Wyczyść**, aby od razu usunąć cały tekst.

- 1] Naciśnij klawisz **Wyczyść**.
Zostaną wyświetlone opcje czyszczenia.

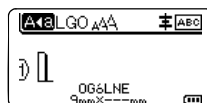


- 2] Za pomocą klawisza ▲ lub ▼ wybierz opcję „Tylko tek.”, aby usunąć cały tekst z zachowaniem bieżących ustawień formatowania lub wybierz opcję „Tek. i for.”, aby usunąć cały tekst i ustawienia formatowania.



- Naciśnij klawisz **Esc**, aby wrócić do ekranu wprowadzania tekstu bez wymazywania (lub czyszczenia) tekstu i formatowania.
- Po zaznaczeniu opcji „Tek. i for.” skasowany zostanie cały tekst, a w urządzeniu P-touch zostaną przywrócone ustawienia domyślne.

- 3] Naciśnij klawisz **OK** lub **Enter**.
Cały tekst zostanie usunięty. Wszystkie ustawienia formatowania zostaną również usunięte, jeśli wybrano opcję „Tek. i for.”.



Wprowadzanie symboli

Oprócz symboli dostępnych na klawiaturze, dzięki funkcji symboli dostępne są rozmaite symbole (w tym znaki międzynarodowe, rozszerzone znaki ASCII oraz znaki zdefiniowane przez użytkownika *1).

Aby wprowadzić symbol, użyj funkcji Symbol (patrz poniżej).

Można też nacisnąć klawisz **Shift**, a następnie nacisnąć wybrany klawisz na klawiaturze, aby wprowadzić symbol nadrukowany w jego prawym górnym rogu.

Dostępne do wyboru „Symbole” (z wyłączeniem znaków zdefiniowanych przez użytkownika) podano na liście zamieszczonej w Dodatku. (Patrz str. 60).

Aby użyć znaków zdefiniowanych przez użytkownika, przenieś obraz mapy bitowej do urządzenia P-touch za pomocą aplikacji P-touch Transfer Manager.

*1 Obraz mapy bitowej znaku zdefiniowanego przez użytkownika, który nie jest zainstalowany w urządzeniu P-touch.

Wprowadzanie symboli za pomocą funkcji symboli

- 1] Naciśnij klawisz **Symbol**.
Wyświetlona zostanie lista kategorii symboli i symboli w tej kategorii.



Na wyświetlanej liście wybrany zostanie ostatnio wprowadzony symbol.

- 2] Wybierz kategorię symbolu (Interpunkcja, Matematyka itd.) za pomocą klawisza ▲ lub ▼, a następnie naciśnij klawisz **OK** lub **Enter**.

- 3** Wybierz symbol za pomocą klawisza ▲, ▼, ◀ lub ▶, a następnie naciśnij klawisz **OK** lub **Enter**.

Wybrany symbol zostanie wprowadzony w wierszu tekstu.



Wybierając symbol:

- Naciśnij klawisz **Shift** i **Symbol**, aby powrócić do poprzedniej strony.
- Naciśnij klawisz **Symbol**, aby przejść do następnej strony.



Naciśnij klawisz **Esc**, aby wrócić do poprzedniego kroku.

Wprowadzanie znaku zdefiniowanego przez użytkownika za pomocą funkcji symbolu

- !** Przed użyciem obrazów znaków zdefiniowanych przez użytkownika przenieś obrazy do urządzenia P-touch za pomocą aplikacji P-touch Transfer Manager. Aby uzyskać informacje na temat aplikacji P-touch Transfer Manager, patrz „Korzystanie z aplikacji P-touch Transfer Manager (dla systemu Windows®)” na stronie 26.

- 1** Naciśnij klawisz **Symbol**.

Wyświetlona zostanie lista kategorii symboli i symboli w tej kategorii.

Jeżeli został przesłany znak zdefiniowany przez użytkownika, wyświetlany jest również komunikat, „Niestand.”.



Na wyświetlanej liście wybrany zostanie ostatnio wprowadzony symbol.

- 2** Wybierz opcję „Niestand.” za pomocą klawisza ▲ lub ▼, a następnie naciśnij klawisz **OK** lub **Enter**.

- 3** Wybierz obraz znaku zdefiniowanego przez użytkownika za pomocą klawisza ▲ lub ▼, a następnie naciśnij klawisz **OK** lub **Enter**.

Wybrany znak zostanie wstawiony do wiersza tekstu.



- Wybierając symbol, naciśnij klawisz **Symbol**, aby przejść do następnej strony.
- Wstawiony obraz znaku zdefiniowanego przez użytkownika jest wyświetlany jako podkreślony znak zdefiniowany przez użytkownika (☞) na ekranie wprowadzania tekstu.
- Aby wyświetlić obraz znaku zdefiniowanego przez użytkownika na ekranie wprowadzania tekstu, przesuń kursor do obrazu i naciśnij klawisz **Symbol**.



Naciśnij klawisz **Esc**, aby wrócić do poprzedniego kroku.

Korzystanie z historii symboli

Za pomocą funkcji historii symboli można utworzyć osobistą kategorię symboli. Kategoria „Kategoria własna” będzie wyświetlana jako pierwsza podczas wybierania symboli, aby pomóc użytkownikowi w szybkim znalezieniu potrzebnych symboli.

- !** Znaki zdefiniowane przez użytkownika nie mogą być dodawane do Historii symboli nawet wtedy, gdy zostaną przesłane do urządzenia P-touch.

- 1** Naciśnij klawisz **Menu**, wybierz opcję „Zaawansowane” za pomocą klawisza ▲ lub ▼, a następnie naciśnij klawisz **OK** lub **Enter**.

1

2

3

4

5

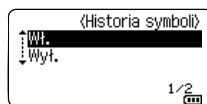
6

7

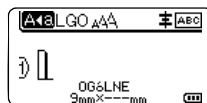
8

9

- 2] Wybierz opcję „Historia symboli” za pomocą klawisza ▲ lub ▼, a następnie naciśnij klawisz **OK** lub **Enter**. Następnie zaznacz opcję „Wł.”, aby utworzyć osobistą kategorię za pomocą klawisza ▲ lub ▼.



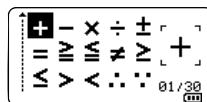
- 3] Naciśnij klawisz **OK** lub **Enter**, aby zastosować ustawienie. Ekran powróci do ekranu wprowadzania tekstu.



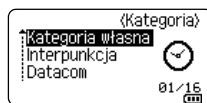
- 4] Wprowadź symbol, który chcesz dodać do swojej historii.



Aby uzyskać szczegółowe informacje, patrz „Wprowadzanie symboli za pomocą funkcji symboli” na stronie 4.



- 5] Naciśnij klawisz **Symbol**. Zostanie wyświetlona kategoria „Kategoria własna”, zawierająca symbol wprowadzony w kroku 4.



- Na listę „Kategoria własna” można wprowadzić do 30 symboli. Gdy liczba symboli dodanych do kategorii „Kategoria własna” przekroczy 30, najstarszy symbol zostanie usunięty z kategorii.
- Aby zakończyć korzystanie z funkcji Historia symboli, wybierz opcję „Wył.” na ekranie „Historia symboli”.

Wprowadzanie liter z akcentami

Urządzenie P-touch może wyświetlać i drukować zestaw znaków akcentowanych, takich jak znaki specjalne innych języków. Opcje dostępne do wyboru „Znaki specjalne” zostały podane na liście zamieszczonej w Dodatku. (Patrz str. 61).

- 1] Wprowadź znak, który chcesz zmienić na znak akcentowany.



Tryb Caps może być używany z funkcją akcentów.

- 2] Naciśnij klawisz **Akcent**. Wprowadzony znak zostanie zamieniony na znak akcentowany.

- 3] Naciśnij kilkakrotnie klawisz **Akcent**, aż zostanie wybrany żądany znak akcentowany lub zaznacz go za pomocą klawisza ◀ lub ▶.



Kolejność wyświetlanych znaków akcentowanych będzie różnić się w zależności od wybranego języka wyświetlacza LCD.

- 4] Naciśnij klawisz **OK** lub **Enter**. Wybrany znak akcentowany zostanie wprowadzony w wierszu tekstu.



Naciśnij klawisz **Esc**, aby wrócić do poprzedniego kroku.

Ustawianie atrybutów znaków

Ustawianie atrybutów znaków dla etykiety


Za pomocą klawisza **Styl** można wybrać czcionkę i zastosować atrybuty rozmiaru, szerokości, stylu, wiersza i wyrównania. Opcje dostępne w ramach funkcji „Atrybut znaków” znajdują się na liście w Dodatku. (Patrz str. 62).

- 1] Naciśnij klawisz **Styl**.
Wyświetlone zostaną bieżące ustawienia.
- 2] Wybierz atrybut za pomocą klawisza ▲ lub ▼, a następnie ustaw wartość tego atrybutu za pomocą klawisza ◀ lub ▶.
- 3] Naciśnij klawisz **OK** lub **Enter**, aby zastosować ustawienia.



Nowe ustawienia **NIE ZOSTANĄ** zastosowane, jeśli nie zostanie naciśnięty klawisz **OK** lub **Enter**.



- Naciśnij klawisz **Esc**, aby wrócić do poprzedniego kroku.
- Naciśnij klawisz **Spacja**, aby ustawić domyślną wartość wybranego atrybutu.
- Małe znaki mogą być trudne do odczytania w przypadku zastosowania pewnych stylów (np. Cień + Kursywa).
- W zależności od typu zastosowania etykiet wartości w ustawieniu **Styl** nie można zmienić. W takim przypadku w oknie podglądu w prawej części ekranu wyświetlany jest komunikat .

Ustawianie atrybutów znaków dla każdego wiersza

Gdy etykieta składa się z dwóch lub więcej wierszy tekstu, można ustawić wartość atrybutów znaków (czcionki, wielkości, szerokości, stylu, wiersza i wyrównania) dla każdego wiersza.

Przesuń kursor do wiersza, który chcesz zmienić za pomocą klawisza ▲, ▼, ◀ lub ▶. Następnie naciśnij klawisz **Shift**, po czym naciśnij klawisz **Styl**, aby wyświetlić atrybuty. (Symbol ≡ na ekranie oznacza, że atrybut jest teraz stosowany tylko do określonego wiersza.)



Gdy dla każdego wiersza ustawiona jest inna wartość atrybutu, po naciśnięciu klawisza **Styl** wartość wyświetlana jest jako *****. W przypadku zmiany ustawień na tym ekranie za pomocą klawisza ▲ lub ▼ ta sama zmiana zostanie zastosowana do wszystkich wierszy w etykiecie.



1

2

3

4

5

6

7

8

9

Ustawianie automatycznego dopasowania stylu

Gdy opcja „Wielkość” klawisza **Styl** jest ustawiona na „Autom.” a długość etykiety jest ustawiona na określoną długość, można wybrać sposób zmniejszania rozmiaru tekstu, aby dopasować go do długości etykiety.

1 Naciśnij klawisz **Menu**, wybierz opcję „Zaawansowane” za pomocą klawisza **▲** lub **▼**, a następnie naciśnij klawisz **OK** lub **Enter**.

2 Wybierz opcję „Autom. dopasow. stylu” za pomocą klawisza **▲** lub **▼**, a następnie naciśnij klawisz **OK** lub **Enter**.

3 Wybierz styl za pomocą klawiszy **▲** lub **▼**.



- Gdy wybrana jest opcja „Rozmiar tekstu”, całkowity rozmiar tekstu modyfikowany jest tak, aby zmieścił się na etykiecie.
- Gdy wybrana jest opcja „Szerokość tekstu”, szerokość tekstu zostanie zmniejszona do rozmiaru ustawienia x 1/2. (Jeśli wymagane jest dalsze zmniejszenie rozmiaru w celu dopasowania tekstu do wybranej długości etykiety, całkowity rozmiar tekstu zostanie zmodyfikowany po zmniejszeniu szerokości tekstu do rozmiaru ustawienia x 1/2).

4 Naciśnij klawisz **OK** lub **Enter**, aby zastosować ustawienia.



- Naciśnij klawisz **Esc**, aby wrócić do poprzedniego kroku.
- Naciśnij klawisz **Spacja**, aby ustawić domyślne ustawienie stylu („Rozmiar tekstu”).

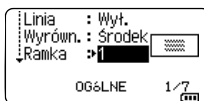
Ustawianie ramek

Za pomocą klawisza **Styl** możesz wybrać ramkę etykiety. Opcje dostępne do wyboru „Ramki” zostały podane na liście zamieszczonej w Dodatku. (Patrz str. 64).

1 Naciśnij klawisz **Styl**. Wyświetlone zostaną bieżące ustawienia.



2 Wybierz atrybut naciskając klawisz **▲** lub **▼**, dopóki opcja „Ramka” nie zostanie wybrana, a następnie wybierz ramkę za pomocą klawisza **◀** lub **▶**.



3 Naciśnij klawisz **OK** lub **Enter**, aby zastosować ustawienia.



Nowe ustawienia **NIE ZOSTANĄ** zastosowane, jeśli nie zostanie naciśnięty klawisz **OK** lub **Enter**.



- Naciśnij klawisz **Esc**, aby wrócić do poprzedniego kroku.
- Naciśnij klawisz **Spacja**, aby ustawić domyślną wartość wybranego atrybutu.

Opcje obcinania taśmy

Opcje obcinania taśmy umożliwiają określenie sposobu podawania i obcinania taśmy podczas drukowania etykiet.

1 Naciśnij klawisz **Menu**.

2 Wybierz opcję „Opc. cie.” za pomocą klawisza ▲ lub ▼, a następnie naciśnij klawisz **OK** lub **Enter**.

3 Ustaw wartość za pomocą klawisza ▲ lub ▼, a następnie naciśnij klawisz **OK** lub **Enter**, aby zastosować ustawienia.



Nowe ustawienia **NIE ZOSTANĄ** zastosowane, jeśli nie zostanie naciśnięty klawisz **OK** lub **Enter**.



- Naciśnij klawisz **Esc**, aby wrócić do poprzedniego kroku.
- Pełną listę dostępnych ustawień zawiera tabela Opcje obcinania taśmy.

● Opcje obcinania taśmy ●

Nr	Przycięcie w całości	Przycięcie do połowy	Druk ciągły	Obraz
1	Nie	Tak	Nie	
2	Tak	Tak	Nie	
3	Nie	Nie	Nie	
4	Tak	Nie	Nie	

1

2

3

4






5

6

7

8

9

Nr	Przycięcie w całości	Przycięcie do połowy	Druk ciągły	Obraz
5	Nie	Tak	Tak	
6	Tak	Tak	Tak	
7	Nie	Nie	Tak	
8	Tak	Nie	Tak	
9	Taśma spec.			

DRUKOWANIE ETYKIET

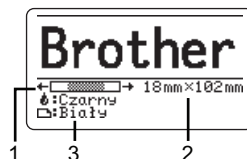
Podgląd etykiety

Można wyświetlić podgląd bieżącej strony i sprawdzić układ przed drukowaniem.

1 Naciśnij klawisz **Podgląd**.

Na tym ekranie zostanie wyświetlony obraz etykiety.

1. Pasek informuje o pozycji obecnie wyświetlanego fragmentu etykiety.
2. Szerokość taśmy w zainstalowanej kasecie z taśmą oraz długość etykiety są wskazywane w następujący sposób:



Szerokość taśmy x Długość etykiety

3. Informacje dotyczące zainstalowanej kasety z taśmą są wykrywane i pokazywane. W pierwszym wierszu znajduje się informacja o kolorze znaku, a w drugim wierszu — informacja o kolorze taśmy.

Naciśnij klawisz ◀ lub ▶, aby przewinąć podgląd w lewo lub w prawo.

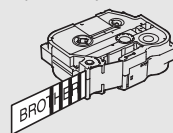
Naciśnij klawisz ▲ lub ▼, aby zmienić powiększenie podglądu.

- Naciśnij klawisz **Esc**, **OK** lub **Enter**, aby powrócić do ekranu wprowadzania tekstu.
- Aby przewinąć podgląd w lewo lub w prawo, przytrzymaj wciśnięty klawisz **Shift**, a następnie naciśnij klawisz ◀ lub ▶.
- Aby wydrukować etykietę bezpośrednio z ekranu podglądu, naciśnij klawisz **Drukuj** lub otwórz ekran opcji drukowania i wybierz opcję drukowania. Aby uzyskać szczegółowe informacje, patrz „Drukowanie etykiety” na stronie 11.
- Podgląd wydruku to wygenerowany obraz etykiety, który może różnić się od rzeczywistego wyglądu wydrukowanej etykiety.
- W przypadku niektórych kaset z taśmą wykrywanie koloru znaków oraz koloru taśmy jest niemożliwe.

Drukowanie etykiety

Etykiety można drukować po ukończeniu wprowadzania tekstu i formatowania.

- **Nie wyciągaj etykiety wychodzącej ze szczeliny wylotowej taśmy. Spowoduje to odłączenie taśmy barwiącej wraz z taśmą, na skutek czego taśma stanie się bezużyteczna.**
- Nie blokuj szczeliny wylotowej taśmy podczas drukowania lub podawania taśmy. Może to spowodować zacięcie taśmy.
- W przypadku ciągłego drukowania kilku etykiet upewnij się, że ilość taśmy jest wystarczająca. Jeśli taśmy jest mało, wybierz mniejszą liczbę kopii, drukuj etykiety pojedynczo lub wymień kasetę z taśmą.
- Zakreskowana taśma oznacza koniec kasety z taśmą. Jeśli pojawi się ona podczas drukowania, naciśnij i przytrzymaj klawisz **Zasilanie**, aby wyłączyć urządzenie P-touch. Próba drukowania przy pustej kasecie z taśmą może spowodować uszkodzenie urządzenia P-touch.



Drukowanie pojedynczej strony

Naciśnij klawisz **Drukuj**, aby rozpocząć drukowanie.

Drukowanie zakresu stron

Jeśli stron jest więcej, można podać zakres stron do drukowania.

1 Naciśnij klawisz **Drukuj**. Zostaje wyświetlony ekran, za pomocą którego można podać zakres.

2 Wybierz opcję „Wszystko”, „Bieżące” lub „Zakres” za pomocą klawisza **▲** lub **▼**. W przypadku wybrania opcji „Wszystko” lub „Bieżące”, przejdź do kroku 4.

3 Podaj pierwszą i ostatnią stronę.



Puste strony nie są drukowane.

4 Naciśnij klawisz **OK** lub **Enter**, aby drukować.

Drukowanie większej liczby kopii

Za pomocą tej funkcji można drukować do 99 kopii tej samej etykiety.

1 Upewnij się, że włożona została odpowiednia kasetka z taśmą i urządzenie jest gotowe do drukowania.

2 Naciśnij klawisz **Shift**, a następnie naciśnij klawisz **Drukuj**, aby wyświetlić ekran Kopie, a następnie wybierz liczbę kopii, które mają zostać wydrukowane za pomocą klawisza **▲** lub **▼** bądź wpisz numer za pomocą klawiszy numerycznych.



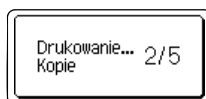
Przytrzymaj wciśnięty klawisz **▲** lub **▼**, aby szybko zmienić liczbę kopii.

3 Naciśnij klawisz **OK** lub **Enter**. Podczas drukowania etykiet wyświetlany jest komunikat „Drukowanie... Kopie”.



W przypadku wybrania opcji automatycznego obcinania podczas drukowania większej liczby kopii etykiety zostanie wyświetlony komunikat z prośbą o potwierdzenie, czy etykiety mają być obcinane po wydrukowaniu każdej z nich.

Aby wyłączyć wyświetlanie komunikatu, naciśnij klawisz **Menu**, wybierz opcję „Zaawansowane” za pomocą klawisza **▲** lub **▼**, a następnie naciśnij klawisz **OK** lub **Enter**. Wybierz opcję „Przerwa cięcia” za pomocą klawisza **▲** lub **▼**, a następnie naciśnij klawisz **OK** lub **Enter**. Wybierz opcję „Wyl.” za pomocą klawisza **▲** lub **▼**, a następnie naciśnij klawisz **OK** lub **Enter**.





- Naciśnij klawisz **Esc**, aby wrócić do poprzedniego kroku.
- Liczby wyświetlane na ekranie podczas drukowania oznaczają „ustawioną liczbę kopii”.
- Naciśnięcie klawisza **Spacja** podczas ustawiania liczby kopii powoduje zresetowanie wartości do wartości domyślnej 01.
- Po wyświetleniu komunikatu „Naciśnij Drukuj, aby odciąć taśmę i kontynuować” naciśnij klawisz **Drukuj**. Aby ustawić opcję odcinania taśmy po wydrukowaniu każdej etykiety, użyj opcji „Opc. cie.”. Aby uzyskać szczegółowe informacje, patrz „Opcje obcinania taśmy” na stronie 9.
- Aby wydrukować etykietę utworzoną za pomocą przeniesionego szablonu, patrz „Korzystanie z danych przesłanych do urządzenia P-touch” na stronie 36.

Przyklejanie etykiet

- 1** Jeśli to konieczne, przytnij wydrukowaną etykietę do żądanego kształtu i długości, np. nożyczkami.
- 2** Odklej warstwę podłoża etykiety.
- 3** Umieść etykietę w odpowiednim położeniu, a następnie przyciśnij ją od góry do dołu palcami, aby ją przykleić.



- Podłoże niektórych typów taśm może być wstępnie przycięte, aby ułatwić usuwanie podłoża. Aby zdjąć podłoże wystarczy złożyć etykietę wzdłuż zadrukowaną stroną do środka, aby odsłonić wewnętrzne krawędzie podłoża. Następnie, odklej warstwę podłoża po kawałku.
- Przyklejanie etykiet do powierzchni mokrych, zabrudzonych lub nierównych może sprawiać kłopoty. Etykiety mogą łatwo odklejać się od tych powierzchni.
- Należy przeczytać instrukcje dołączone do taśm tekstylnych, bardzo mocnych taśm samoprzylepnych lub innych taśm specjalnych oraz postępować zgodnie ze wskazówkami zawartymi w tych instrukcjach.

1

2

3

4

5

6

7

8

9

KORZYSTANIE Z PAMIĘCI PLIKÓW

W pamięci plików można zapisać maksymalnie 99 najczęściej używanych etykiet. Każda etykieta jest zapisywana jako plik, umożliwiając szybkie i łatwe przywrócenie etykiety, gdy będzie potrzebna.

- Gdy pamięć plików zapełni się, przy każdorazowym zapisywaniu pliku będzie trzeba nadpisać jeden z zapisanych plików.
- Dostępne miejsce w pamięci plików można sprawdzić za pomocą następującej procedury. Naciśnij klawisz **Menu**, wybierz opcję „Zużycie” za pomocą klawisza **▲** lub **▼**, a następnie naciśnij klawisz **OK** lub **Enter**. Wybierz opcję „Zaw. Lokalna” za pomocą klawisza **▲** lub **▼**, a następnie naciśnij klawisz **OK** lub **Enter**.

* Dostępne miejsce wyświetlane w obszarze „Dostępne: XXXXzna.” może różnić się od rzeczywiście dostępnego miejsca.

Zapisywanie etykiety w pamięci

1 Po wprowadzeniu tekstu i sformatowaniu etykiety naciśnij klawisz **Plik**.

- Jeżeli przenoszona jest jedna lub więcej etykiet, wyświetlany jest ekran umożliwiający wybór „Pliki lokalne” lub „Przeniesione szablony” po naciśnięciu klawisza **Plik**. Wybierz „Pliki lokalne”.

2 Wybierz opcję „Zapisz” za pomocą klawisza **▲** lub **▼**, a następnie naciśnij klawisz **OK** lub **Enter**. Zostanie wyświetlony numer pliku.

Jeśli pod tym numerem pliku jest już zapisana jakaś etykieta, zostanie również wyświetlony tekst etykiety.

3 Wybierz numer pliku za pomocą klawisza **▲** lub **▼**, a następnie naciśnij klawisz **OK** lub **Enter**.

- Jeśli pod wybranym numerem jest już zapisany plik, dane w nim zawarte zostaną nadpisane plikiem, który próbujesz zapisać.

4 Wprowadź nazwę pliku, a następnie naciśnij klawisz **OK** lub **Enter**.

Plik zostanie zapisany, a ekran powróci do ekranu wprowadzania tekstu.

- Naciśnij klawisz **Esc**, aby wrócić do poprzedniego kroku.

Otwieranie zapisanego pliku etykiety

1 Naciśnij klawisz **Plik**.



Jeżeli przenoszona jest jedna lub więcej etykiet, wyświetlany jest ekran umożliwiający wybór „Pliki lokalne” lub „Przeniesione szablony” po naciśnięciu klawisza **Plik**. Wybierz „Pliki lokalne”.

2 Wybierz opcję „Otwórz” za pomocą klawisza ▲ lub ▼, a następnie naciśnij klawisz **OK** lub **Enter**. Wyświetlony zostanie numer pliku zapisanej etykiety.
W celu identyfikacji etykiety zostanie również wyświetlony tekst etykiety.

3 Wybierz numer pliku za pomocą klawisza ▲ lub ▼, a następnie naciśnij klawisz **OK** lub **Enter**, aby otworzyć wybrany plik. Plik zostanie otwarty i wyświetlony na ekranie wprowadzania tekstu.



Naciśnij klawisz **Esc**, aby wrócić do poprzedniego kroku.

1

2

3

4

5

6

7

8

9

Drukowanie zapisanego pliku etykiety

! Aby wydrukować etykietę utworzoną za pomocą przeniesionego szablonu, patrz „Korzystanie z danych przesłanych do urządzenia P-touch” na stronie 36.

1 Naciśnij klawisz **Plik**.

2 Wybierz opcję „Drukuj” za pomocą klawisza ▲ lub ▼, a następnie naciśnij klawisz **OK** lub **Enter**.
Wyświetlony zostanie numer pliku zapisanej etykiety.
W celu identyfikacji etykiety zostanie również wyświetlony tekst etykiety.

3 Wybierz numer pliku za pomocą klawisza ▲ lub ▼, a następnie naciśnij klawisz **Drukuj**, **OK** lub **Enter**.

- Drukowanie pojedynczej strony:
Pojedyncza strona jest drukowana natychmiast.
- Drukowanie zakresu stron:
Zostaje wyświetlony ekran, za pomocą którego można podać zakres.
Wybierz „Wszystko” lub „Zakres” za pomocą klawisza ▲ lub ▼, a następnie naciśnij klawisz **OK** lub **Enter**.



W przypadku wybrania opcji „Zakres” podaj pierwszą i ostatnią stronę.



- Naciśnij klawisz **Esc**, aby wrócić do poprzedniego kroku.
- W przypadku próby wydrukowania pliku bez tekstu zostanie wyświetlony komunikat „Brak tekstu!”.
- Po wyświetleniu komunikatu „Naciśnij Drukuj, aby odciąć taśmę i kontynuować” naciśnij klawisz **Drukuj**. Aby ustawić opcję odcinania taśmy po wydrukowaniu każdej etykiety, użyj opcji „Opc. cie.”. Aby uzyskać szczegółowe informacje, patrz „Opcje obcinania taśmy” na stronie 9.

Usuwanie zapisanego pliku etykiety

! Aby usunąć etykietę utworzoną za pomocą przeniesionego szablonu, patrz „Usuwanie przesłanych danych” na stronie 42.

1 Naciśnij klawisz **Plik**.

2 Wybierz opcję „Usuń” za pomocą klawisza ▲ lub ▼, a następnie naciśnij klawisz **OK** lub **Enter**.
Wyświetlony zostanie numer pliku zapisanej etykiety.
W celu identyfikacji etykiety zostanie również wyświetlony tekst etykiety.

3 Wybierz numer pliku za pomocą klawisza ▲ lub ▼, a następnie naciśnij klawisz **OK** lub **Enter**.
Zostanie wyświetlony komunikat „Kasuj?”.

4 Naciśnij klawisz **OK** lub **Enter**, aby usunąć plik.



Naciśnij klawisz **Esc**, aby anulować usuwanie pliku i wrócić do poprzedniego ekranu.

KORZYSTANIE Z OPROGRAMOWANIA P-TOUCH

Korzystanie z aplikacji P-touch Editor

Aby używać urządzenia P-touch w połączeniu z komputerem, należy zainstalować program P-touch Editor i sterownik drukarki.

Aby uzyskać szczegółowe informacje na temat instalowania oprogramowania urządzenia P-touch, zapoznaj się z dokumentem „Podręcznik szybkiej obsługi”.

Zapoznaj się z poniższymi procedurami dotyczącymi posiadanego systemu operacyjnego.

Na zrzutach ekranów ciąg „XX-XXXX” zastępuje numer modelu urządzenia P-touch.

Aby pobrać najnowsze sterowniki i oprogramowanie, odwiedź witrynę Brother Solutions Center pod adresem: <http://solutions.brother.com>

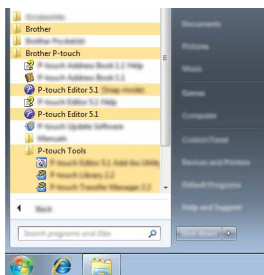
Korzystanie z aplikacji P-touch Editor (dla systemu Windows®)

■ Uruchamianie aplikacji P-touch Editor

1] Dla systemu Windows Vista®/Windows® 7/Windows Server® 2008/2008 R2

W menu Start kliknij [Wszystkie programy] - [Brother P-touch] - [P-touch Editor 5.1].

Po uruchomieniu aplikacji P-touch Editor wybierz, czy chcesz utworzyć nowy układ czy otworzyć już istniejący.



Dla systemu Windows® 8/Windows® 8.1/Windows Server® 2012

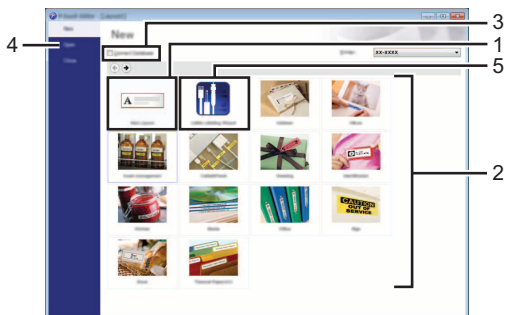
Kliknij pozycję [P-touch Editor 5.1] na ekranie [Aplikacje] lub kliknij dwukrotnie opcję [P-touch Editor 5.1] na pulpicie.

Po uruchomieniu aplikacji P-touch Editor wybierz, czy chcesz utworzyć nowy układ czy otworzyć już istniejący.

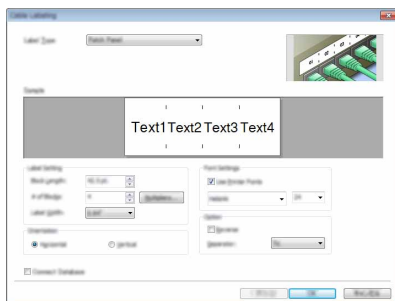


- Aplikację P-touch Editor można również uruchomić za pomocą skrótów, jeśli podczas instalacji wybrano utworzenie skrótów.
- Ikona skrótu na pulpicie: kliknij dwukrotnie, aby uruchomić aplikację P-touch Editor.
- Ikona skrótu na pasku szybkiego uruchamiania: kliknij, aby uruchomić aplikację P-touch Editor.
- Aby zmienić sposób działania aplikacji P-touch Editor po uruchomieniu, kliknij opcję [Narzędzia] - [Opcje] na pasku menu aplikacji P-touch Editor, aby wyświetlić okno dialogowe [Opcje]. Po lewej stronie wybierz nagłówek [Ogólne], a następnie żądane ustawienie w polu listy [Operacje] w obszarze [Ustawienia autostartu]. Ustawienie domyślne to [Wyświetl nowy widok].

2 Wybierz opcję na ekranie.



1. Aby utworzyć nowy układ, kliknij przycisk [Nowy układ].
2. Aby utworzyć nowy układ z istniejącego układu, wybierz żądany przycisk kategorii.
3. Aby połączyć wstępnie zdefiniowany układ z bazą danych, zaznacz pole wyboru obok opcji [Połącz bazę danych].
4. Aby otworzyć istniejący układ, kliknij [Otwórz].
5. Aby otworzyć aplikację w celu łatwego tworzenia etykiet do zarządzania sprzętem elektrycznym, kliknij przycisk [Kreator etykiet kabli].



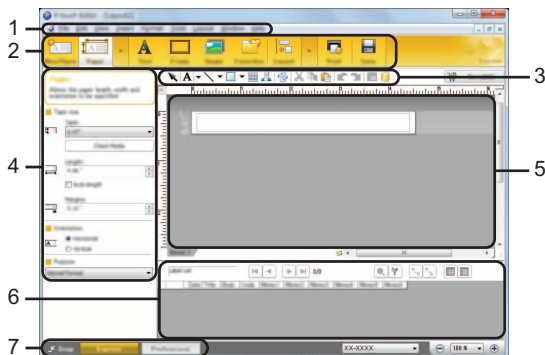
■ Tryby działania

Aplikacja P-touch Editor ma trzy różne tryby działania: tryb [Express], tryb [Professional] i tryb [Snap]. Można z łatwością zmieniać te tryby za pomocą przycisków wyboru trybu.

Tryb [Express]

Ten tryb pozwala szybko i łatwo tworzyć układy zawierające tekst i obrazy.

Ekran trybu [Express] opisano poniżej:



1. Pasek menu
2. Pasek poleceń
3. Pasek narzędzi rysowania/edycji
4. Pasek właściwości
5. Okno układu
6. Okno bazy danych
7. Przyciski wybierania trybu

1

2

3

4

5

6

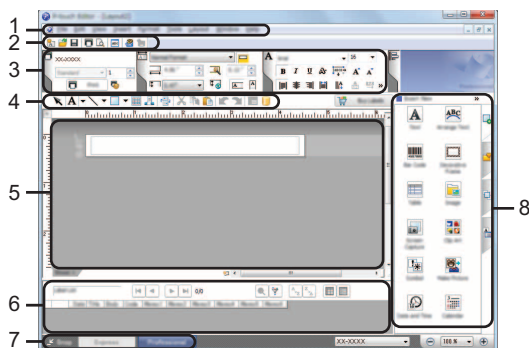
7

8

9

Tryb [Professional]

Ten tryb pozwala tworzyć układy za pomocą wielu zaawansowanych narzędzi i opcji. Ekran trybu [Professional] opisano poniżej:

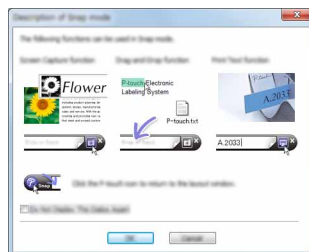


1. Pasek menu
2. Standardowy pasek narzędzi
3. Paleta właściwości
4. Pasek narzędzi rysowania/edycji
5. Okno układu
6. Okno bazy danych
7. Przyciski wybierania trybu
8. Pasek boczny

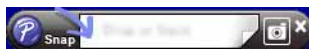
Tryb [Snap]

Za pomocą tego trybu można przechwycić fragment ekranu lub cały ekran, wydrukować go jako obraz i zapisać do wykorzystania w przyszłości.

- 1 | Kliknij przycisk wyboru trybu [Snap].
Wyświetlane jest okno dialogowe [Opis trybu Snap].



- 2 | Kliknij [OK].
Zostanie wyświetlona paleta trybu [Snap].



- Po zaznaczeniu pola wyboru [Nie wyświetlaj ponownie tego okna dialogowego] w oknie dialogowym [Opis trybu Snap] to okno dialogowe nie będzie wyświetlane przy kolejnym przełączeniu do trybu [Snap].
- **W przypadku systemu Windows Vista®/Windows® 7/Windows Server® 2008/2008 R2**
Aplikację P-touch Editor można także uruchomić w trybie [Snap], klikając menu Start - [Wszystkie programy] - [Brother P-touch] - [P-touch Editor 5.1].
- **W przypadku systemu Windows® 8/Windows® 8.1/Windows Server® 2012**
Aplikację P-touch Editor można także uruchomić w trybie [Snap], klikając opcję [P-touch Editor 5.1] (tryb Snap) na ekranie [Aplikacje].

Korzystanie z aplikacji P-touch Editor (dla systemu Macintosh)

■ Uruchamianie aplikacji P-touch Editor

- 1 | Kliknij dwukrotnie ikonę [P-touch Editor] na pulpicie.



Aplikację P-touch Editor można także uruchomić następującą metodą:
Kliknij dwukrotnie pozycje [Macintosh HD] - [Applications] (Aplikacje) - [P-touch Editor], a następnie ikonę aplikacji [P-touch Editor].

Zostaje uruchomiona aplikacja P-touch Editor.

1

2

3

4

5

6

7

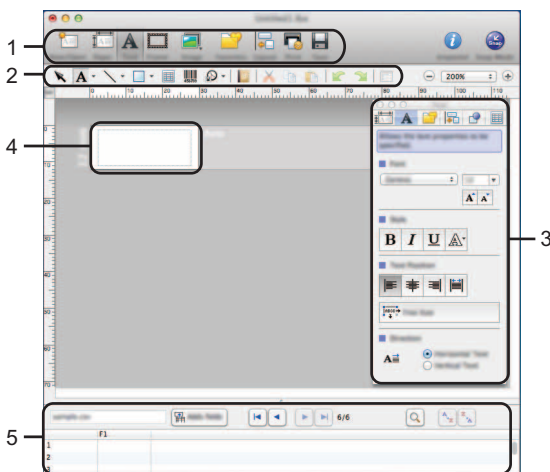
8

9

■ Tryby działania

Tryb Standard

Ten tryb pozwala z łatwością tworzyć etykiety zawierające tekst i obrazy. Okno układu składa się z następujących części:



1. Pasek poleceń
2. Pasek narzędzi rysowania/edycji
3. Inspektor
4. Okno układu
5. Okno bazy danych

Tryb Snap

W tym trybie można przechwycić ekran, wydrukować go jako obraz i zapisać do użytku w przyszłości. Aby uruchomić tryb Snap, wykonaj poniższe kroki.

- 1 | Po kliknięciu pozycji [Snap Mode] (Tryb Snap) zostanie wyświetlone okno dialogowe [Description of Snap mode] (Opis trybu Snap). Kliknij [OK].



W przypadku wybrania opcji [Do Not Display This Dialog Again] (Nie wyświetlaj tego okna dialogowego ponownie) następnym razem przejście do trybu Snap nastąpi bezpośrednio.



- 2 | Zostanie wyświetlony tryb Snap.



Aktualizacja aplikacji P-touch Editor

Oprogramowanie można zaktualizować do najnowszej wersji za pomocą programu P-touch Update Software.

W poniższych krokach będą pojawiały się symbole XX-XXXX. Ciąg „XX-XXXX” należy odczytywać jako nazwę posiadanego modelu urządzenia P-touch.

- 💡 • Do uruchomienia oprogramowania P-touch Update Software wymagane jest połączenie z siecią Internet.
- Oprogramowanie i zawartość przedstawione w niniejszym podręczniku mogą różnić się od posiadanych.
- Po instalacji oprogramowania P-touch Update Software na pulpicie zostanie zainstalowana ikona dla wygody użytkownika.
- Podczas przysyłania danych i aktualizowania oprogramowania nie należy wyłączać zasilania.

■ Aktualizowanie oprogramowania P-touch Editor (dla systemu Windows®)

💡 Aby użyć oprogramowania P-touch Update Software, należy je zainstalować z dostarczonej płyty CD-ROM. Oprogramowanie można również pobrać ze strony internetowej Brother Solutions Center (<http://solutions.brother.com>).

1 Dla systemu Windows Vista®/Windows® 7/Windows Server® 2008/2008 R2

Kliknij dwukrotnie ikonę [P-touch Update Software].

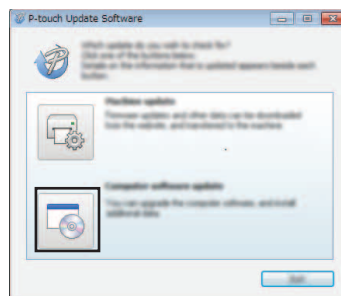
- 💡 Oprogramowanie P-touch Update Software można również uruchomić w następujący sposób:
Kliknij przycisk Start, a następnie wybierz [Wszystkie programy] - [Brother P-touch] - [P-touch Update Software].



Dla systemu Windows® 8/Windows® 8.1/Windows Server® 2012

Kliknij pozycję [P-touch Update Software] na ekranie [Aplikacje] lub kliknij dwukrotnie opcję [P-touch Update Software] na pulpicie.

2 Kliknij ikonę [Aktualizacja oprogramowania komputera].



1

2

3

4

5

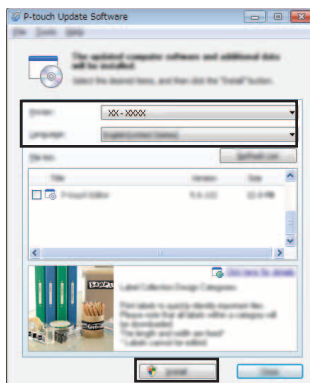
6

7

8

9


- 3 | Zaznacz opcję [Drukarka] i [Język], zaznacz pole wyboru obok aplikacji P-touch Editor, a następnie kliknij opcję [Instaluj].



Zostanie wyświetlony komunikat informujący o zakończeniu instalacji.

■ Aktualizowanie oprogramowania P-touch Editor (dla systemu Macintosh)

- 💡 Oprogramowanie P-touch Update Software można pobrać z witryny Brother Solutions Center (<http://solutions.brother.com>).

Użytkownicy systemu Macintosh mogą przejść do tego adresu URL bezpośrednio, klikając ikonę  znajdującą się na płycie CD-ROM.

- 1 | Kliknij dwukrotnie ikonę [P-touch Update Software].

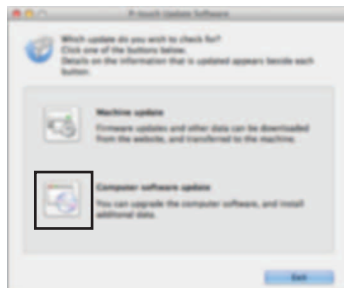


Oprogramowanie P-touch Update Software można również uruchomić w następujący sposób:

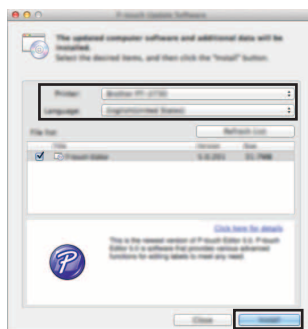
Kliknij dwukrotnie pozycje [Macintosh HD] - [Applications] (Aplikacje) - [P-touch Update Software], a następnie ikonę aplikacji [P-touch Update Software].



- 2 | Kliknij ikonę [Computer software update] (Aktualizacja oprogramowania komputera).



- 3** Zaznacz opcję [Printer] (Drukarka) i [Language] (Język), zaznacz pole wyboru obok aplikacji P-touch Editor, a następnie kliknij opcję [Install] (Instaluj).



Zostanie wyświetlony komunikat informujący o zakończeniu instalacji.

1

2

3

4

5

6

7

8

9

Korzystanie z aplikacji P-touch Transfer Manager (dla systemu Windows®)

Ta aplikacja umożliwia przesyłanie szablonów oraz innych danych do urządzenia P-touch oraz zapisywanie kopii zapasowych danych w komputerze.

Ta funkcja nie jest obsługiwana w komputerach Macintosh.

W zakresie szablonów, które mogą być przesyłane do urządzenia P-touch, występują pewne ograniczenia. Aby uzyskać szczegółowe informacje, patrz „Uwagi na temat korzystania z aplikacji P-touch Transfer Manager (dla systemu Windows®)” na stronie 66.

Korzystanie z aplikacji P-touch Transfer Manager

1 | Utwórz lub otwórz szablon za pomocą aplikacji P-touch Editor.

- Przygotuj aplikację P-touch Editor i otwórz/edytuj szablon.

S. 17

- W razie potrzeby zaktualizuj aplikację P-touch Editor.

S. 23

- Uwagi na temat korzystania z aplikacji P-touch Transfer Manager (dla systemu Windows®).

S. 66



2 | Prześlij szablon do aplikacji P-touch Transfer Manager.

- Przesyłanie szablonu etykiety do aplikacji P-touch Transfer Manager.

S. 27



3 | Prześlij szablon do urządzenia P-touch za pomocą aplikacji P-touch Transfer Manager.

- Korzystanie z aplikacji P-touch Transfer Manager.

S. 28

- Przesyłanie szablonów lub innych danych z komputera do urządzenia P-touch.

S. 30



4 | Wydrukuj (bez użycia komputera) szablon, który został przesłany do urządzenia P-touch.

- Drukowanie przesłanego szablonu.

S. 36

Przesyłanie szablonu etykiety do aplikacji P-touch Transfer Manager

Szablony etykiety utworzone w aplikacji P-touch Editor należy najpierw przesłać do aplikacji P-touch Transfer Manager.

- 1** W aplikacji P-touch Editor otwórz szablon etykiety do przesłania.
- 2** Kliknij [Plik] - [Prześlij szablon] - [Podgląd].
Przed przesłaniem utworzonego szablonu do urządzenia P-touch i wydrukowaniem można sprawdzić podgląd drukowanego szablonu.
- 3** Jeżeli w wyświetlonym szablonie nie ma żadnych problemów, kliknij [Prześlij szablon].
Uruchomiona zostanie aplikacja P-touch Transfer Manager.



Aplikację P-touch Transfer Manager można także uruchomić, stosując następującą procedurę.

- W przypadku systemu Windows Vista[®]/Windows[®] 7/Windows Server[®] 2008/2008 R2
Kliknij menu Start, a następnie [Wszystkie programy] - [Brother P-touch] - [P-touch Tools] - [P-touch Transfer Manager 2.2].
- W przypadku systemu Windows[®] 8/Windows[®] 8.1/Windows Server[®] 2012
Kliknij opcję [P-touch Transfer Manager 2.2] na ekranie [Aplikacje].

1

2

3

4

5

6


7

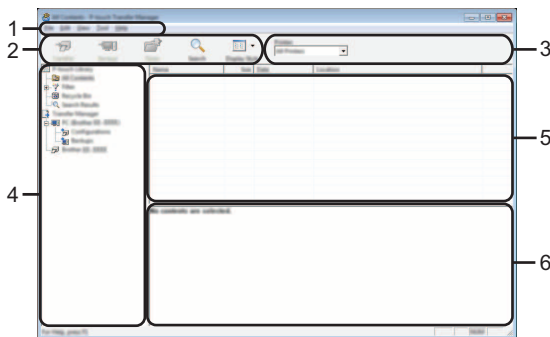
8

9

Korzystanie z aplikacji P-touch Transfer Manager

Po uruchomieniu aplikacji P-touch Transfer Manager zostanie wyświetlone okno główne.

 Aplikację P-touch Transfer Manager można uruchomić także z aplikacji P-touch Editor. Kliknij [Plik] - [Prześlij szablon] - [Transferuj].



1. Pasek menu

Zapewnia dostęp do różnych poleceń, które są pogrupowane według poszczególnych tytułów menu ([Plik], [Edytuj], [Widok], [Narzędzie] i [Pomoc]) w zależności od swoich funkcji.

2. Pasek narzędzi

Zapewnia dostęp do często używanych poleceń.

3. Pole wyboru drukarek

Umożliwia wybór drukarki lub urządzenia P-touch, do których zostaną przesłane dane. Gdy wybierzesz urządzenie P-touch na liście danych wyświetlane będą tylko dane, które można przesłać do urządzenia P-touch.

4. Widok folderów

Wyświetla listę folderów oraz drukarek etykiet P-touch. Po wybraniu folderu szablony znajdujące się w wybranym folderze zostaną wyświetlone na liście szablonów. W przypadku wybrania urządzenia P-touch zostaną wyświetlone bieżące szablony oraz inne dane zapisane w urządzeniu P-touch.







5. Lista szablonów

Wyświetla listę szablonów w wybranym folderze.

6. Podgląd

Wyświetla podgląd szablonów z listy szablonów.

● **Objaśnienia ikon paska narzędzi** ●

Ikona	Nazwa przycisku	Funkcja
	Transferuj	Przesyła szablony oraz inne dane z komputera do urządzenia P-touch przez USB.
	Zapisz plik transferu (W przypadku braku połączenia z drukarką)	Zmienia typ pliku danych, które mają zostać przesłane do innych aplikacji. Jako rozszerzenie nazwy pliku wybierz „BLF” podczas przesyłania danych przez Wi-Fi lub LAN. Wybierz opcję „PDZ” w przypadku przesyłania danych przez USB lub łącze Bluetooth. Dostępne interfejsy różnią się w zależności od posiadanego urządzenia marki Brother.
	Kopia zapasowa (Dotyczy tylko P-touch Transfer Manager)	Odzyskuje szablony oraz inne dane zapisane w urządzeniu P-touch i zapisuje je w komputerze.
	Otwórz	Służy do otwierania wybranego szablonu.
	Drukuj	Drukuje wybrany szablon etykiety za pomocą urządzenia P-touch.
	Szukanie	Służy do wyszukiwania szablonów lub innych danych zarejestrowanych w aplikacji P-touch Library.
	Styl wyświetlania	Służy do zmieniania stylu wyświetlania pliku.

1

2

3

4

5

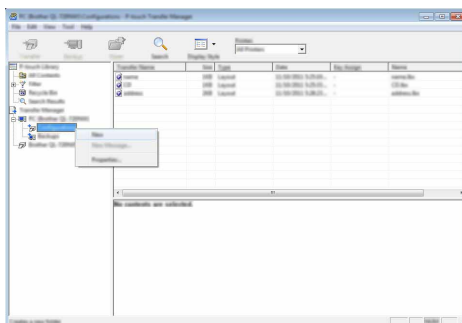
6

7

8

9

- 4] Kliknij prawym przyciskiem myszy folder [Konfiguracje], wybierz opcję [Nowy], a następnie utwórz nowy folder.



W powyższym przykładzie utworzony jest folder [Transferuj].

- 5] Przeciągnij szablon lub inne dane, które chcesz przesłać, i umieść je w nowym folderze.

● Specyfikacja funkcji przesyłania ●

Typ danych	Maksymalna liczba elementów do przesłania	Szczegóły ograniczenia
Szablon	99	<ul style="list-style-type: none"> • Każdy szablon może zawierać maksymalnie 50 obiektów. • Każdy obiekt może mieć maksymalnie 7 wierszy.
Baza danych	99	<ul style="list-style-type: none"> • Przesyłane mogą być wyłącznie pliki *.csv. • Każdy plik *.csv może zawierać maksymalnie 256 pól i 65 000 rekordów.
Obraz (znak zdefiniowany przez użytkownika)	99	<ul style="list-style-type: none"> • Przesyłane mogą być wyłącznie pliki *.bmp. • Zalecane jest używanie monochromatycznych plików *.bmp. • Ograniczenie rozmiaru wynosi 2048 × 2048 pikseli. • Szerokie obrazy mogą zostać przycięte.



Miejsce dostępne w pamięci pliku przesyłanego można sprawdzić w następujący sposób. Naciśnij klawisz **Menu**, wybierz opcję „Zużycie” za pomocą klawisza ▲ lub ▼, a następnie naciśnij klawisz **OK** lub **Enter**. Wybierz opcję „Zawartość przenies.” za pomocą klawisza ▲ lub ▼, a następnie naciśnij klawisz **OK** lub **Enter**.

* Dostępne miejsce wyświetlane w obszarze „Dostępne: X.XXMB” może różnić się od rzeczywiście dostępnego miejsca.

1

2

3

4

5

6

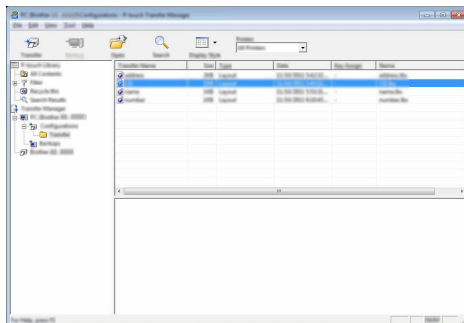
7

8

9

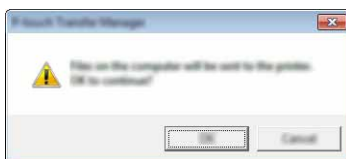
7 Aby zmienić nazwy szablonów lub inne dane, które będą przesyłane, kliknij żądany element i wprowadź nową nazwę.

8 Wybierz folder zawierający szablon lub inne dane, które chcesz przenieść, a następnie kliknij [Transferuj]. Zostanie wyświetlony komunikat potwierdzenia.



💡 Można także przysyłać do urządzenia P-touch pojedyncze elementy. Wybierz szablon lub inne dane, które chcesz przesyłać, a następnie kliknij [Transferuj].

9 Kliknij [OK].



Wybrane szablony lub inne dane są przesyłane do urządzenia P-touch.

❗ Aby wydrukować dane, które zostały przesłane do urządzenia P-touch, w urządzeniu P-touch należy zmienić tryb przesyłania na tryb normalny. Wyłącz urządzenie P-touch, a następnie włącz je ponownie.

1

2

3

4

5

6

7

8

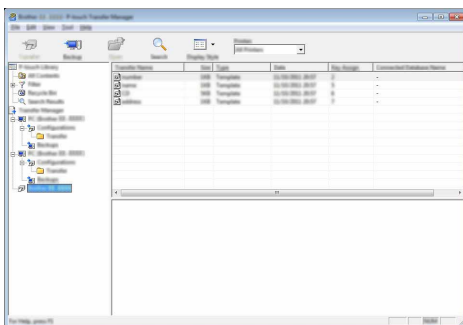
9

Tworzenie kopii zapasowej szablonów lub innych zapisanych danych w urządzeniu P-touch

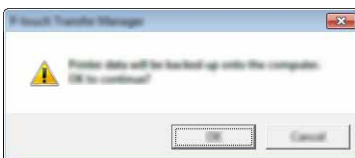
Użyj następującej procedury, aby odzyskać szablony lub inne dane zapisane w urządzeniu P-touch, i zapisz je w komputerze.

- ! • Kopii zapasowych szablonów lub innych danych nie można edytować w komputerze.
- W zależności od modelu urządzenia P-touch kopia zapasowa szablonów lub innych danych utworzona w jednym modelu urządzenia P-touch może nie nadawać się do przeniesienia do innego modelu urządzenia P-touch.

- 1 | Połącz komputer oraz urządzenie P-touch i włącz urządzenie P-touch. Nazwa modelu urządzenia P-touch jest wyświetlana w widoku folderów. W przypadku wybrania urządzenia P-touch w widoku folderów zostaną wyświetlone bieżące szablony oraz inne dane zapisane w urządzeniu P-touch.



- 2 | Wybierz urządzenie P-touch, aby utworzyć z niego kopię zapasową, a następnie kliknij [Kopia zapasowa]. Wyświetlona zostanie prośba o potwierdzenie.

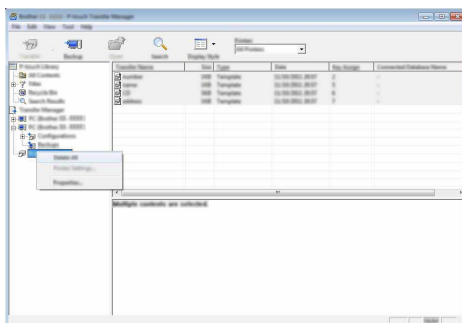


- 3 | Kliknij [OK]. W widoku folderów w obszarze P-touch zostanie utworzony nowy folder. Nazwa folderu zawiera datę i godzinę utworzenia kopii zapasowej. Wszystkie szablony i inne dane z urządzenia P-touch są przesyłane do nowego folderu i zapisane w komputerze.

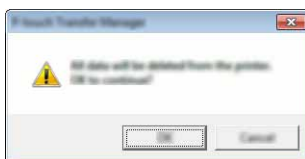
Usuwanie wszystkich danych z urządzenia P-touch

Użyj następującej procedury, aby usunąć wszystkie szablony lub inne dane, które są zapisane w urządzeniu P-touch.

- 1 Połącz komputer oraz urządzenie P-touch i włącz urządzenie P-touch. Nazwa modelu jest wyświetlana w widoku folderów.
- 2 Kliknij prawym przyciskiem myszy swój model, a następnie wybierz [Usuń wszystko].



Wyświetlona zostanie prośba o potwierdzenie.



- 3 Kliknij [OK]. Wszystkie szablony oraz inne dane zostaną usunięte z urządzenia P-touch.

1

2

3

4

5

6

7

8

9

Korzystanie z danych przesłanych do urządzenia P-touch

Szablon, baza danych lub obraz znaku zdefiniowanego przez użytkownika przesłany do komputera może być użyty do utworzenia lub wydrukowania etykiety. Aby usunąć przesłane dane, patrz „Usuwanie przesłanych danych” na stronie 42.

Obraz znaku zdefiniowanego przez użytkownika

Aby wstawić obraz, patrz „Wprowadzanie symboli” na stronie 4.

Drukowanie przesłanego szablonu

Układ etykiety utworzony w aplikacji P-touch Editor (plik *.ltx) można przesłać do urządzenia P-touch, gdzie można go użyć jako szablonu do drukowania etykiet. Szablony można edytować lub drukować za pomocą tekstu z bazy danych lub bezpośrednio go wpisując.

- ❗ • Przed edycją szablonu prześlij go do urządzenia P-touch.
- Po zakończeniu przesyłania danych do urządzenia P-touch wyłącz urządzenie P-touch a następnie włącz je ponownie.

■ Edytowanie szablonu, w którym nie ma żadnego obiektu


- 1] Naciśnij klawisz **Plik**, wybierz opcję „Przeniesione szablony” za pomocą klawisza ▲ lub ▼, a następnie naciśnij klawisz **OK** lub **Enter**.



Jeżeli przesyłany jest szablon, wyświetlany jest komunikat „Przeniesione szablony”.

- 2] Wybierz szablon do drukowania za pomocą klawisza ▲ lub ▼, a następnie naciśnij klawisz **OK** lub **Enter**.



Gdy szablon jest powiązany z bazą danych, w prawym górnym rogu ekranu pojawia się ikona .

- 3] Naciśnij klawisz **Drukuj**, aby rozpocząć drukowanie.

■ Gdy szablon nie ma żadnego obiektu do edycji

W razie potrzeby szablon można edytować tymczasowo. Jednak nie można zapisać zmian wprowadzonych w szablonie.

Gdy szablon nie jest powiązany z bazą danych, etykieta będzie gotowa do drukowania po wybraniu szablonu etykiet i wpisaniu tekstu do każdego z jego pól.

Gdy szablon jest powiązany z bazą danych, można drukować pojedynczy rekord lub szereg rekordów w bazie danych powiązanych z szablonem.

- ❗ • Następująca procedura dotyczy drukowania pojedynczego rekordu bazy danych.
- Nie można dodać lub usunąć łamania linii.


- 1] Naciśnij klawisz **Plik**, wybierz opcję „Przeniesione szablony” za pomocą klawisza ▲ lub ▼, a następnie naciśnij klawisz **OK** lub **Enter**.



Jeżeli przesyłany jest szablon, wyświetlany jest komunikat „Przeniesione szablony”.

- 2** Wybierz szablon do edycji za pomocą klawisza ▲ lub ▼, a następnie naciśnij klawisz **OK** lub **Enter**.



Gdy szablon jest powiązany z bazą danych, w prawym górnym rogu ekranu pojawia się ikona .

- 3** Wybierz opcję „Edytuj etyk. (nie zapisuj)” za pomocą klawisza ▲ lub ▼, a następnie naciśnij klawisz **OK** lub **Enter**.
Wyświetlone zostaną obiekty, które można edytować.

- 4** Wybierz obiekt do edycji za pomocą klawisza ▲ lub ▼, a następnie naciśnij klawisz **OK** lub **Enter**.

- Gdy szablon nie jest powiązany z bazą danych:

Wyświetlana jest zawartość wybranego obiektu. Edytuj obiekt, a następnie naciśnij klawisz **OK** lub **Enter**.

- Gdy szablon jest powiązany z bazą danych:

Wyświetlany jest pierwszy rekord bazy danych. Edytuj obiekt, a następnie naciśnij klawisz **OK** lub **Enter**.

- 5** Naciśnij klawisz **Drukuj**, aby rozpocząć drukowanie.



Podczas edytowania szablonów powiązanych z bazą danych:

- Jeżeli edytowany był obiekt niepowiązany z bazą danych, możesz nacisnąć klawisz **Esc**, aby powrócić do kroku 3, a następnie wybrać opcję „Drukuj z bazy danych”, aby wydrukować wybrany zakres z bazy danych.

Aby wybrać zakres, który chcesz wydrukować, zapoznaj się z krokami 3 do 5 w części

„Gdy szablon jest powiązany z bazą danych i nie będzie edytowany”.

- Gdy obiekt powiązany z bazą danych był edytowany, edytowana zawartość zostanie usunięta po wybraniu opcji „Drukuj z bazy danych”. Z tego względu szablon należy wydrukować przed naciśnięciem klawisza **Drukuj** zgodnie z opisem w kroku 5 powyżej.

■ Gdy szablon jest powiązany z bazą danych i nie będzie edytowany



- Następująca procedura służy do drukowania rekordów bazy danych. Baza danych pozostaje niezmieniona.
- Podczas drukowania zakresu rekordów bazy danych nie można edytować tekstu.

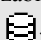
- 1** Naciśnij klawisz **Plik**, wybierz opcję „Przeniesione szablony” za pomocą klawisza ▲ lub ▼, a następnie naciśnij klawisz **OK** lub **Enter**.



Jeżeli przesyłany jest szablon, wyświetlany jest komunikat „Przeniesione szablony”.

- 2** Wybierz szablon do drukowania za pomocą klawisza ▲ lub ▼, a następnie naciśnij klawisz **OK** lub **Enter**.



Gdy szablon jest powiązany z bazą danych, w prawym górnym rogu ekranu pojawia się ikona .

- 3** Wybierz opcję „Drukuj z bazy danych” za pomocą klawisza ▲ lub ▼, a następnie naciśnij klawisz **OK** lub **Enter**. Wyświetlana jest zawartość bazy danych, powiązana z szablonem.

- 4 Wybierz pierwszy rekord z zakresu, który chcesz wydrukować za pomocą klawisza ▲, ▼, ◀ lub ▶, a następnie naciśnij klawisz **OK** lub **Enter**.

number	name
1A-B01	AA
1A-B02	AB
1A-B03	AC
1A-B04	AD

- 5 Wybierz ostatni rekord z zakresu, który chcesz wydrukować za pomocą klawisza ▲, ▼, ◀ lub ▶, a następnie naciśnij klawisz **Drukuj**, **OK** lub **Enter**, aby rozpocząć drukowanie. Gdy zakres zostanie ustawiony, wybrane rekordy zostaną wyróżnione.

number	name
1234567	123-45
ZYXWU	123-67
ace9ik	123-89
zyxwvu	123-00

- Naciśnij klawisz **Esc**, aby wrócić do poprzedniego kroku.
- Maksymalna liczba znaków do wydrukowania dla jednego przesłanego szablonu wynosi 1 500 znaków. Jednak maksymalna liczba znaków zmniejszy się w przypadku dodania łamania wierszy lub bloków.

Korzystanie z danych przesłanej bazy danych

Do urządzenia P-touch można przesłać plik *.csv skonwertowany z bazy danych. Dane do bazy danych, które zostały przesłane bez szablonu można importować do każdego typu zastosowania etykiety. Dane bazy danych są importowane zgodnie z liczbą bloków oraz stron ustawionych dla każdego typu zastosowania etykiety. Patrz „Wybieranie typu zastosowania etykiet” w Podręczniku szybkiej obsługi, aby uzyskać szczegółowe informacje na temat ustawiania liczby bloków i stron dla każdego typu zastosowania etykiety.

- Przed użyciem bazy danych prześlij bazę danych do urządzenia P-touch.
- Jeżeli baza danych i szablon są powiązane ze sobą i przesyłane jednocześnie, baza danych może korzystać tylko z tego szablonu.

- Jeżeli wybrany zakres bazy danych jest większy niż ustawiona liczba bloków i stron, dane będą importowane do momentu osiągnięcia maksymalnej liczby bloków i stron.
- Jeżeli ustawiona liczba bloków i stron jest większa niż wybrany zakres bazy danych, operacja zostanie zakończona po importowaniu całej bazy danych. Pozostałe bloki i strony będą wydrukowane jako puste, bez żadnych danych.

Wyniki wydruku są pokazywane dla każdego typu zastosowania etykiety, gdy importowane są bazy danych dla następujących przykładów.

■ Przykład 1:

number	name①	type	length	Block No.
1A-B01	AA	a	10	#008
1A-B02	AB	b	20	#009
1A-B03	AC	c	30	#010
1A-B04	AD	d	40	#011
1A-B05	AE	e	50	#012
1A-B06	AF	f	60	#013
1A-B07	AG	g	70	#014
1A-B08	AH	h	80	#015
1A-B09	AI	i	90	#016

■ Przykład 2:

number	name②	type	length	Block No.
1A-B01	AA	a	10	#008
1A-B02	AB	b	20	#009
1A-B03	AC	c	30	#010
1A-B04	AD	d	40	#011
1A-B05	AE	e	50	#012
1A-B06	AF	f	60	#013
1A-B07	AG	g	70	#014
1A-B08	AH	h	80	#015
1A-B09	AI	i	90	#016

Typ zastosowania etykiet	Metoda importu danych	Wynik wydruku dla Przykładu 1 (jedno pole na wybrany rekord)	Wynik wydruku dla Przykładu 2 (dwa pola na wybrany rekord)																								
OGÓLNE	Dane są importowane w kolejności zgodnej z ustawioną liczbą bloków i stron	<table border="1"> <tr> <td>AA</td> <td>AB</td> <td>AC</td> <td>AD</td> </tr> </table> <p>* Gdy ustawione są 2 bloki na stronę</p>	AA	AB	AC	AD	<table border="1"> <tr> <td>AA</td> <td>a</td> <td>AB</td> <td>b</td> </tr> </table> <p>* Gdy ustawione są 2 bloki na stronę</p>	AA	a	AB	b																
AA	AB	AC	AD																								
AA	a	AB	b																								
PANEL CZOŁOWY	Dla każdej strony osobno	<table border="1"> <tr> <td>AA</td> <td>AB</td> <td>AC</td> <td>AD</td> </tr> </table>	AA	AB	AC	AD	<table border="1"> <tr> <td>AA</td> <td>a</td> <td>AB</td> <td>b</td> </tr> </table>	AA	a	AB	b																
AA	AB	AC	AD																								
AA	a	AB	b																								
OWIJKA NA KABEL	Dla każdej strony osobno	<table border="1"> <tr> <td>AA</td> <td>AB</td> <td>AC</td> <td>AD</td> </tr> </table>	AA	AB	AC	AD	<table border="1"> <tr> <td>AA</td> <td>a</td> <td>AB</td> <td>b</td> </tr> </table>	AA	a	AB	b																
AA	AB	AC	AD																								
AA	a	AB	b																								
FLAGA KABLA	Dla każdej strony osobno	<table border="1"> <tr> <td>AA</td> <td>AA</td> <td>AB</td> <td>AB</td> </tr> </table>	AA	AA	AB	AB	<table border="1"> <tr> <td>AA</td> <td>AA</td> <td>a</td> <td>a</td> </tr> </table>	AA	AA	a	a																
	AA	AA	AB	AB																							
AA	AA	a	a																								
Dla każdego bloku osobno	<table border="1"> <tr> <td>AA</td> <td>AB</td> <td>AC</td> <td>AD</td> </tr> </table>	AA	AB	AC	AD	<table border="1"> <tr> <td>AA</td> <td>a</td> <td>AB</td> <td>b</td> </tr> </table>	AA	a	AB	b																	
AA	AB	AC	AD																								
AA	a	AB	b																								
KROSNOWNICA	Dla każdego bloku osobno	<table border="1"> <tr> <td>AA</td> <td>AB</td> <td>AC</td> </tr> </table>	AA	AB	AC	<table border="1"> <tr> <td>AA</td> <td>a</td> <td>AB</td> </tr> </table>	AA	a	AB																		
		AA	AB	AC																							
AA	a	AB																									
<table border="1"> <tr> <td>AD</td> <td>AE</td> <td>AF</td> </tr> </table>	AD	AE	AF	<table border="1"> <tr> <td>b</td> <td>AC</td> <td>c</td> </tr> </table>	b	AC	c																				
AD	AE	AF																									
b	AC	c																									
BLOK WYKRAWANIA	Dla każdego bloku osobno	<table border="1"> <tr> <td>AA</td> <td>AB</td> <td>AC</td> <td>AD</td> <td>AE</td> <td>AF</td> </tr> <tr> <td>AG</td> <td>AH</td> <td></td> <td></td> <td></td> <td></td> </tr> </table>	AA	AB	AC	AD	AE	AF	AG	AH					<table border="1"> <tr> <td>AA</td> <td>a</td> <td>AB</td> <td>b</td> <td>AC</td> <td>c</td> </tr> <tr> <td>AD</td> <td>d</td> <td></td> <td></td> <td></td> <td></td> </tr> </table>	AA	a	AB	b	AC	c	AD	d				
AA	AB	AC	AD	AE	AF																						
AG	AH																										
AA	a	AB	b	AC	c																						
AD	d																										

- 1** Naciśnij klawisz **Baza danych**, wybierz bazę danych, która ma być używana, a następnie naciśnij klawisz **OK** lub **Enter**.
Wyświetlany jest pierwszy rekord wybranej bazy danych.



- Jeżeli wybrany rekord nie zostanie zmieniony w określonym czasie, gdy wyświetlana jest baza danych, zawartość rekordu zostanie wyświetlona w dolnej części ekranu. Jednak zawartość rekordu nie będzie wyświetlana, jeżeli rekord zawiera 9 znaków lub mniej.
- Po naciśnięciu klawisza **Podgląd** wyświetlone zostaną właściwości rekordu.
- Podczas ustawiania zakresu nie można wybrać wiersza „nazwy pól” (pierwszy wiersz danych).

type	name
brother-...	AA
brother-...	AB
brother-...	AC
brother-...	AD

(Po ok.
1 sekundzie)

type	name
brother-...	AA
brother-...	AB
brother-...	AC
brother-PT	

- 2** Wybierz pierwszy rekord z zakresu, który chcesz wstawić, a następnie naciśnij klawisz **OK** lub **Enter**.
Wybrany rekord zostanie wyróżniony.

type	name
brother-...	AA
brother-...	AB
brother-...	AC
brother-...	AD

- 3 | Wybierz ostatni rekord z zakresu, który chcesz wstawić, a następnie naciśnij klawisz **OK** lub **Enter**.
Wybrany zakres zostanie wyróżniony.

number	name
1234567	123-45
ZYXWU	123-67
ace9ik	123-89
zyxwvu	123-00

Zostanie wyświetlona zawartość wybranej bazy danych.

1234567	ZYXWU	ace9ik
00&LNE		
9mm x 25mm		

■ Przeszukiwanie bazy danych

Wybierając rekord bazy danych do wykorzystania w szablonie lub dodania do etykiety, możesz wyszukać rekordy zawierające określone znaki lub określoną liczbę.

Wyszukiwanie odbywa się w prawą stronę za pierwszym dopasowanym ciągiem. Następnie rekordy bazy danych będą przeszukiwane w tym samym kierunku co kolejność importu dla typu etykiety. Wiersz „nazwy pól” także będzie przeszukiwany.

Możliwe znaki wyszukiwania obejmują wielkie i małe litery (w tym znaki specjalne), liczby oraz górne symbole widoczne na klawiszach.

- 1 | Naciśnij klawisz **Baza danych**, wybierz bazę danych, która ma być używana, a następnie naciśnij klawisz **OK** lub **Enter**.
Wyświetlany jest pierwszy rekord wybranej bazy danych.

number	name
1A-B01	AA
1A-B02	AB
1A-B03	AC
1A-B04	AD

- 2 | Wpisz pierwszy znak (np. „B”), który chcesz wyszukać.
Przykład: Jeżeli wpiszesz znak „B”, pola będą przeszukiwane od pierwszego pola pod kątem ciągów znaków zawierających znak „B”.

number	name
1A-B01	AA
1A-B02	AB
1A-B03	AC
1A-B04	AD

W przypadku znalezienia ciągu zawierającego znak „B” kursor zostanie przesunięty do tych danych, a znak „B” zostanie wyróżniony. Ponadto w pamięci wewnętrznej zostanie zapisany znak „B”.

Jeżeli nie zostanie znaleziony ciąg zawierający wyszukiwany znak „B”, kursor pozostanie w obecnej pozycji bez przemieszczania się, a znak „B” nie zostanie zapisany w pamięci wewnętrznej.

- 3 | Wpisz drugi znak (np. „R”), który chcesz wyszukać.
Następnie, po wpisaniu znaku „R”, pola będą przeszukiwane od następnego pola pod kątem ciągów zawierających znaki „BR”.

name	type
AA	brother-...
AB	brother-...
AC	brother-...
AD	brother-...

W przypadku znalezienia ciągu zawierającego znaki „BR” kursor zostanie przesunięty do tych danych, a znaki „BR” zostaną wyróżnione. Ponadto w pamięci wewnętrznej zostaną zapisane znaki „BR”.

4 Kontynuuj przeszukiwanie bazy danych, stosując tę samą procedurę.



- Jeżeli wyszukiwany znak znajduje się w wielu polach bazy danych, naciśnij klawisz **Baza danych**, aby przejść do następnego pola zawierającego ten znak. Znak zostanie wyróżniony w polu.
- Naciśnij klawisz **Backspace**, aby usunąć ostatni znak wyszukiwania, który został wpisany. Cursor przesunie się do pola zawierającego pozostałe znaki wyszukiwania.

name	type
AA	brother-...
AB	brother-...
AC	brother-...
AD	brother-...

number	name
1A-B01	AA
1A-B02	AB
1A-B03	AC
1A-B04	AD

■ Edytowanie bazy danych

- 1 Naciśnij klawisz **Baza danych**, wybierz bazę danych, która ma być edytowana, a następnie naciśnij klawisz **OK** lub **Enter**. Możesz także wybrać bazę danych do edycji, naciskając klawisz **Plik** oraz wybierając opcję „Przeniesione szablony” - „Drukuj z bazy danych” za pomocą klawisza **▲** lub **▼**. Wyświetlany jest pierwszy rekord wybranej bazy danych.

number	name
ABCDEFGHI	123-45
ZYXWU	123-67
ace9ik	123-89
zwxvwu	123-00

- 2 Wybierz komórkę do edycji za pomocą klawisza **▲** lub **▼**. Następnie przytrzymaj wciśnięty klawisz **OK** lub **Enter**.

name
ABCDEFGHI
++: 002
↓: 00003

- 3 Wprowadź nowy tekst.

name
1234567
++: 002
↓: 00003



Naciśnij klawisz **Esc**, aby edytować tekst i powrócić do poprzedniego ekranu.



- Można dodać lub usunąć łamanie linii.
- Każda komórka może zawierać maksymalnie 7 wierszy.

- 4 Naciśnij klawisz **OK**. Wyświetlany jest nowy tekst.



Jeżeli nie chcesz drukować bazy danych, naciśnij klawisz **OK**, a następnie naciśnij klawisz **Esc**. Edytowane dane zostaną zapisane.

number	name
1234567	123-45
ZYXWU	123-67
ace9ik	123-89
zwxvwu	123-00

- 5 Naciśnij klawisz **OK** ponownie. Edytowany rekord zostanie wyróżniony.

number	name
1234567	123-45
ZYXWU	123-67
ace9ik	123-89
zwxvwu	123-00

- 6** Gdy baza danych została przesłana z szablonem:
Wybierz ostatni rekord z zakresu, który chcesz wydrukować za pomocą klawisza ▲, ▼, ◀ lub ▶, a następnie naciśnij klawisz **Drukuj**, **OK** lub **Enter**, aby rozpocząć drukowanie.
Gdy zakres zostanie ustawiony, wybrane rekordy zostaną wyróżnione.

number	name
1234567	123-45
ZYXWU	123-67
ace9ik	123-89
zyxwvu	123-00

- Gdy baza danych została przesłana bez szablonu:
Wybierz ostatni rekord z zakresu, który chcesz wstawić, a następnie naciśnij klawisz **OK** lub **Enter**.
Wybrany zakres zostanie wyróżniony.

number	name
1234567	123-45
ZYXWU	123-67
ace9ik	123-89
zyxwvu	123-00

Zostanie wyświetlona zawartość wybranej bazy danych.



- 7** Naciśnij klawisz **Drukuj**.

Usuwanie przesłanych danych

Aby usunąć przesłane dane, zastosuj następujące metody.

Nie można usuwać jednocześnie wielu elementów. Każdy element należy usuwać osobno.

■ Usuwanie obrazów znaków zdefiniowanych przez użytkownika

- 1 Naciśnij klawisz **Symbol**, wybierz opcję „Niestand.” za pomocą klawisza ▲ lub ▼, a następnie naciśnij klawisz **OK** lub **Enter**.
- 2 Wybierz obraz znaku zdefiniowanego przez użytkownika do usunięcia za pomocą klawisza ▲ lub ▼, a następnie naciśnij klawisz **Wyczyść**.
Wyświetlony zostanie komunikat „Usunąć?”.
- 3 Naciśnij klawisz **OK** lub **Enter**.
Wybrany obraz znaku zdefiniowanego przez użytkownika zostanie usunięty i zostanie zaznaczony następny obraz.
W razie konieczności usuń następny znak.

■ Usuwanie szablonów

- 1 Naciśnij klawisz **Plik**, wybierz opcję „Przeniesione szablony” za pomocą klawisza ▲ lub ▼, a następnie naciśnij klawisz **OK** lub **Enter**.
- 2 Wybierz szablon do usunięcia za pomocą klawisza ▲ lub ▼, a następnie naciśnij klawisz **OK** lub **Enter**.
- 3 Wybierz opcję „Usuń” za pomocą klawisza ▲ lub ▼, a następnie naciśnij klawisz **OK** lub **Enter**.
Wyświetlony zostanie komunikat „Usunąć?”.
- 4 Naciśnij klawisz **OK** lub **Enter**.
Wybrany szablon zostanie usunięty, a następny szablon zostanie zaznaczony.
W razie konieczności usuń następny szablon.

■ Usuwanie bazy danych

- 1 | Naciśnij klawisz **Baza danych**.
 - 2 | Wybierz bazę danych do usunięcia za pomocą klawisza ▲ lub ▼, a następnie naciśnij klawisz **Wyczyść**.
Wyświetlony zostanie komunikat „Usunąć?”.
 - 3 | Naciśnij klawisz **OK** lub **Enter**.
Wybrana baza danych zostanie usunięta, a następna baza danych zostanie zaznaczona.
W razie konieczności usuń następną bazę danych.
-

1

2

3

4

5

6

7

8

9

Korzystanie z aplikacji P-touch Library

Aplikacja P-touch Library umożliwia drukowanie szablonów lub zarządzanie szablonami i innymi danymi.

Uruchamianie aplikacji P-touch Library

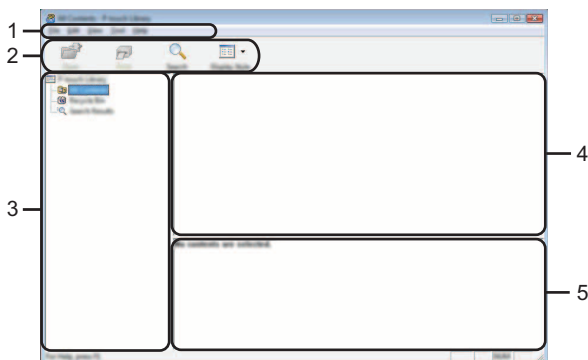
■ Dla systemu Windows Vista®/Windows® 7/Windows Server® 2008/2008 R2

W menu Start kliknij [Wszystkie programy] - [Brother P-touch] - [P-touch Tools] - [P-touch Library 2.2].

■ Dla systemu Windows® 8/Windows® 8.1/Windows Server® 2012

Kliknij [P-touch Library 2.2] na ekranie [Aplikacje].

Po uruchomieniu aplikacji P-touch Library wyświetlane jest okno główne.



1. Pasek menu

Zapewnia dostęp do wszystkich dostępnych poleceń, które są pogrupowane według poszczególnych tytułów menu ([Plik], [Edycja], [Widok], [Narzędzie] i [Pomoc]) w zależności od swoich funkcji.

2. Pasek narzędzi

Zapewnia dostęp do często używanych poleceń.

3. Widok folderów

Wyświetla listę folderów. Po wybraniu folderu na liście szablonów wyświetlane są szablony lub inne dane w tym folderze.





4. Lista szablonów

Wyświetla listę szablonów lub inne dane w wybranym folderze.

5. Podgląd

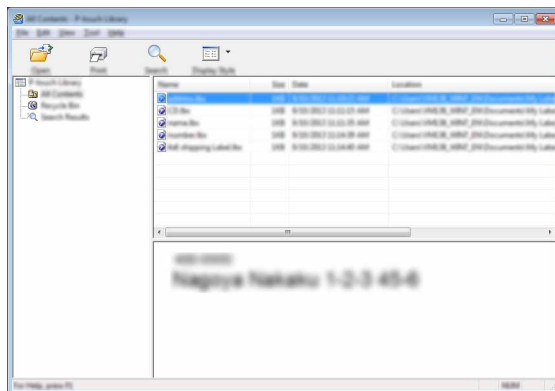
Wyświetla podgląd szablonów lub innych danych wybranych na liście szablonów.

● **Objaśnienia ikon paska narzędzi** ●

Ikona	Nazwa przycisku	Funkcja
	Otwórz	Służy do otwierania wybranego szablonu.
	Drukuj	Drukuje wybrany szablon etykiety za pomocą urządzenia P-touch.
	Szukanie	Służy do wyszukiwania szablonów lub innych danych zarejestrowanych w aplikacji P-touch Library.
	Styl wyświetlania	Służy do zmieniania stylu wyświetlania pliku.

Otwieranie i edytowanie szablonów

Wybierz szablon, który chcesz otworzyć lub edytować, a następnie kliknij [Otwórz].



Zostanie otworzony program powiązany z szablonem, w którym można edytować ten szablon.

⚠ Rodzaj uruchamianego programu zależy od typu wybranego pliku. Na przykład w przypadku wybrania opcji P-touch Template zostanie uruchomiona aplikacja P-touch Editor.

1

2

3

4

5

6

7

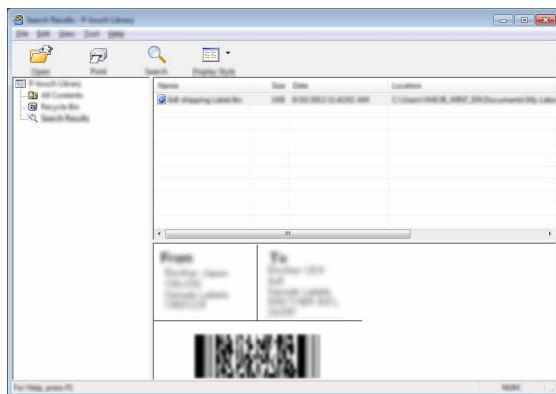
8

9

- 2** Określ kryteria wyszukiwania.
Dostępne są następujące kryteria wyszukiwania.

Ustawienie	Szczegóły
Wiele parametrów	Określa, w jaki sposób program wykonuje wyszukiwanie w przypadku podania wielu kryteriów. W przypadku wybrania operatora [I], program będzie wyszukiwać pliki, które spełniają wszystkie kryteria. W przypadku wybrania operatora [LUB], program będzie wyszukiwać pliki, które spełniają którekolwiek z kryteriów.
Nazwa	Umożliwia wyszukiwanie szablonu lub innych danych poprzez podanie nazwy pliku.
Typ	Umożliwia wyszukiwanie szablonu lub innych danych poprzez podanie typu pliku.
Rozmiar	Umożliwia wyszukiwanie szablonu lub innych danych poprzez podanie rozmiaru pliku.
Data	Umożliwia wyszukiwanie szablonu lub innych danych poprzez podanie daty pliku.

- 3** Kliknij [Rozpocznij wyszukiwanie].
Rozpocznie się wyszukiwanie.



- 4** Zamknij okno dialogowe [Szukanie].
Wyniki wyszukiwania można sprawdzić, klikając opcję [Wyniki wyszukiwania] w widoku folderów.

💡 Szablony lub inne dane można zarejestrować w aplikacji P-touch Library, przeciągając i upuszczając je w folderze [Cała zawartość] lub w widoku folderów. Można również skonfigurować aplikację P-touch Editor, aby rejestrować szablony w aplikacji P-touch Library automatycznie, za pomocą następującej procedury.

1. Z menu aplikacji P-touch Editor wybierz [Narzędzia] - [Opcje].
2. W oknie dialogowym [Opcje] kliknij opcję [Ustawienie rejestracji] na karcie [Ogólne].
3. Wybierz przedział czasowy rejestracji szablonów utworzonych za pomocą aplikacji P-touch Editor, a następnie kliknij [OK].

SIEĆ

Konfigurowanie ustawień sieciowych

Najpierw należy skonfigurować ustawienia sieci bezprzewodowej urządzenia P-touch, aby mogło ono nawiązać komunikację z siecią.

Za pomocą klawisza **Menu** można wybrać typ sieci, skonfigurować lub wyświetlić ustawienia sieciowe itp.

Aby przeprowadzić szczegółową konfigurację, można także użyć opcji [Ustawienia komunikacji] w aplikacji Narzędzie do konfiguracji ustawień drukarki.

Informacje na temat ustawień sieciowych można znaleźć w Instrukcji obsługi dla sieci.


Można ją także pobrać z witryny Brother Solutions Center (<http://solutions.brother.com/>).

RESETOWANIE I KONSERWACJA

Resetowanie urządzenia P-touch


Można zresetować pamięć wewnętrzną urządzenia P-touch, aby wyczyścić wszystkie zapisane pliki etykiet lub gdy urządzenie P-touch nie działa prawidłowo.

Resetowanie danych do ustawień fabrycznych za pomocą klawiatury urządzenia P-touch

 Cały tekst, wszystkie ustawienia formatowania, ustawienia opcji i zapisane pliki etykiet zostaną usunięte po zresetowaniu urządzenia P-touch. Zostaną również skasowane ustawienia języka i jednostek.


■ Aby zresetować wszystkie etykiety i ustawienia spersonalizowane

Wyłącz urządzenie P-touch. Naciśnij i przytrzymaj klawisze **Shift** i **Backspace**. Trzymając wciśnięte klawisze **Shift** i **Backspace**, naciśnij jednokrotnie klawisz **Zasilanie**, a następnie zwolnij klawisze **Shift** i **Backspace**.

 Zwolnij klawisz **Zasilanie** przed zwolnieniem pozostałych klawiszy.

■ Aby zresetować ustawienia spersonalizowane

Wyłącz urządzenie P-touch. Naciśnij i przytrzymaj klawisze **Shift** i **R**. Trzymając wciśnięte klawisze **Shift** i **R**, naciśnij jednokrotnie klawisz **Zasilanie**, a następnie zwolnij klawisze **Shift** i **R**.

 Zwolnij klawisz **Zasilanie** przed zwolnieniem pozostałych klawiszy.

Resetowanie danych za pomocą klawiszy menu

Naciśnij klawisz **Menu**, wybierz opcję „Resetuj” za pomocą klawisza **▲** lub **▼**, a następnie naciśnij klawisz **OK** lub **Enter**. Wybierz metodę resetowania za pomocą klawisza **▲** lub **▼**, a następnie naciśnij klawisz **OK** lub **Enter**.

Wartość	Szczegóły
Resetu wsz. ustawienia	Przesłane dane (szablony, bazy danych i znaki zdefiniowane przez użytkownika) oraz zawartość pamięci plików NIE zostaną skasowane. Inne dane ulegają skasowaniu i wszystkie ustawienia z wyjątkiem ustawień Wi-Fi® są resetowane do ustawień fabrycznych.
Wymaż całą zawart.	Przesłane dane (szablony, bazy danych i znaki zdefiniowane przez użytkownika) oraz zawartość pamięci plików zostaną skasowane. Pozostałe dane NIE są czyszczone, a ustawienia NIE są resetowane.
Ustawienia fabryczne	Wszystkie etykiety, ustawienia spersonalizowane i ustawienia Wi-Fi są resetowane do ustawień fabrycznych.
Resetuj ust. Wi-Fi	Wszystkie ustawienia Wi-Fi są resetowane do wartości fabrycznych.

1

2

3

4

5

6

7

8

9

Konserwacja

Urządzenie P-touch powinno być regularnie czyszczone w celu zachowania jego wydajności i długiej eksploatacji.

💡 Przed czyszczeniem urządzenia P-touch należy zawsze wyjmować baterie i odłączyć zasilacz sieciowy.

Czyszczenie urządzenia

Zetrzyj kurz i plamy z jednostki głównej za pomocą miękkiej, suchej szmatki. Do plam trudnych do usunięcia użyj wilgotnej szmatki.

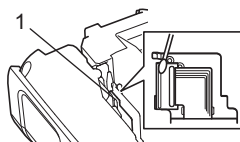
💡 Nie używaj rozcieńczalników do farb, benzenu, alkoholu ani innych rozpuszczalników organicznych. Mogą one zniekształcić obudowę lub zniszczyć wygląd urządzenia P-touch.

Czyszczenie głowicy drukującej

Smugi lub niska jakość znaków na wydrukowanych etykietach zazwyczaj wskazują na zabrudzenie głowicy drukującej. Głowicę drukującą należy czyścić bawełnianym wacikiem lub opcjonalną kasetą czyszczącą głowicy drukującej (TZe-CL4).

1. Głowica drukująca

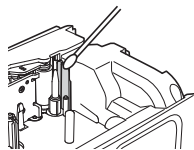
- Nie dotykaj głowicy drukującej bezpośrednio gołymi rękami.
- Postępuj zgodnie z instrukcją obsługi dołączonej do kasety czyszczącej głowicy drukującej.



Czyszczenie odcinarki taśmy

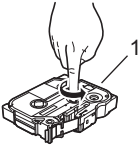
Wielokrotne użycie taśmy samoprzylepnej może doprowadzić do nagromadzenia się kleju na ostrzach odcinarki, powodując stępienie krawędzi, co może doprowadzić do zakleszczenia taśmy w obcinarce.

- Raz do roku wyczyść ostrze odcinarki, używając do tego wacika bawełnianego zwilżonego alkoholem izopropylowym (wcierając alkohol).
- Nie dotykaj ostrza odcinarki bezpośrednio gołymi rękami.



ROZWIĄZYWANIE PROBLEMÓW

Co i kiedy należy robić...

Problem	Rozwiązanie
Ekran „blokuje się” lub urządzenie P-touch nie reaguje normalnie.	<i>Patrz „Resetowanie urządzenia P-touch” na stronie 49 i zresetuj pamięć wewnętrzną do ustawień początkowych. Jeśli zresetowanie urządzenia P-touch nie rozwiąże problemu, odłącz zasilacz sieciowy i wyjmij baterie na ponad 10 minut.</i>
Wyświetlacz jest pusty po włączeniu zasilania.	<ul style="list-style-type: none"> • <i>Sprawdź, czy baterie są prawidłowo zainstalowane i czy zasilacz sieciowy przeznaczony do urządzenia P-touch (dostarczony) jest podłączony prawidłowo.</i> • <i>Sprawdź, czy bateria litowo-jonowa jest całkowicie naładowana.</i>
Komunikaty na wyświetlaczu LCD są wyświetlane w obcym języku.	<i>Informacje o wyborze odpowiedniego języka zawiera Podręcznik szybkiej obsługi.</i>
Etykieta nie jest drukowana po naciśnięciu klawisza Drukuj.	<ul style="list-style-type: none"> • <i>Sprawdź, czy tekst został wprowadzony i czy kasetę z taśmą jest zainstalowana prawidłowo i ma wystarczającą ilość taśmy.</i> • <i>Jeśli taśma jest zgięta, obetnij jej części i przeprowadź taśmę przez szczelinę wylotową.</i> • <i>Jeśli taśma zatnie się, wyjmij kasetę z taśmą, a następnie wyciągnij zaciętą taśmę i obetnij ją. Przed ponownym zainstalowaniem kasety z taśmą sprawdź, czy koniec taśmy przechodzi przez prowadnicę taśmy.</i>
Etykieta nie jest drukowana prawidłowo.	<ul style="list-style-type: none"> • <i>Wyjmij kasetę z taśmą i zainstaluj ją ponownie, dociskając aż wskoczy na swoje miejsce.</i> • <i>Jeśli głowica drukująca jest brudna, wyczyść ją bawełnianym wacikiem lub opcjonalną kasetą czyszczącą głowicy drukującej (TZe-CL4).</i>
Taśma barwiąca jest oddzielona od rolki barwiącej.	<p><i>Jeśli taśma barwiąca jest uszkodzona, wyjmij kasetę z taśmą. Jeśli nie, pozostaw nieobciętą taśmę i wyjmij kasetę z taśmą, a następnie nawiń luźną taśmę barwiącą na szpulkę, jak pokazano na ilustracji.</i></p> <p>1. Szpulka</p> 
Urządzenie P-touch zatrzymuje się podczas drukowania etykiety.	<ul style="list-style-type: none"> • <i>Wymień kasetę z taśmą, jeśli widoczna jest zakreskowana taśma, bo oznacza to, że osiągnięto koniec taśmy.</i> • <i>Wymień wszystkie baterie lub podłącz zasilacz sieciowy bezpośrednio do urządzenia P-touch.</i>

1

2

3

4

5

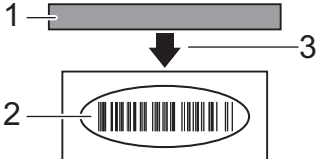
6

7

8

9

Problem	Rozwiązanie
Etykieta nie jest obcinana automatycznie.	<ul style="list-style-type: none"> • Sprawdź ustawienie <i>Op. cie.</i> Aby uzyskać szczegółowe informacje, patrz „Opcje obcinania taśmy” na stronie 9. Można też nacisnąć klawisz Wysuń i tnij, aby podać i obciąć taśmę.
Pomimo rozwiązania problemu występuje błąd zacięcia taśmy, którego nie można skasować.	Skontaktuj się z działem obsługi klienta firmy Brother.
W przypadku drukowania większej liczby kopii etykiety zostanie wyświetlony komunikat z prośbą o potwierdzenie, czy etykiety mają być obcinane po wydrukowaniu każdej z nich.	Komunikat jest wyświetlany, ponieważ obcięte etykiety nie mogą pozostawać w otworze wyjściowym taśmy. Aby wyłączyć wyświetlanie komunikatu, naciśnij klawisz Menu , wybierz opcję „Przerwa cięcia” za pomocą klawisza ▲ lub ▼, a następnie naciśnij klawisz OK lub Enter .
Nie znam numeru wersji oprogramowania sprzętowego urządzenia P-touch.	Numer wersji oraz inne informacje na temat oprogramowania sprzętowego można sprawdzić, stosując poniższą procedurę. Naciśnij klawisz Menu , wybierz opcję „Inf. o wersji” za pomocą klawisza ▲ lub ▼, a następnie naciśnij klawisz OK lub Enter .

Problem	Rozwiązanie
<p>Wydrukowanych kodów kreskowych nie można odczytać.</p>	<ul style="list-style-type: none"> • <i>Etykiety należy drukować tak, aby kody kreskowe były wyrównane względem głowicy drukującej zgodnie z poniższą ilustracją.</i>  <ol style="list-style-type: none"> 1. Głowica drukująca 2. Kod kreskowy 3. Orientacja drukowania <ul style="list-style-type: none"> • <i>Spróbuj użyć innego skanera.</i> • <i>Zalecamy drukowanie kodów kreskowych z zaznaczoną opcją [Standardowa] w pozycji [Jakość].</i> (Windows Vista®/Windows Server® 2008) <i>Aby wyświetlić opcje [Jakość] otwórz właściwości drukowania, klikając [Panel sterowania] - [Sprzęt i dźwięk] - [Drukarki], kliknij prawym przyciskiem myszy drukarkę, której ustawienia mają zostać zmienione, a następnie kliknij [Preferencje drukowania].</i> (Windows® 7/Windows Server® 2008 R2) <i>Aby wyświetlić opcje [Jakość], otwórz właściwości drukarki, klikając [Urządzenia i drukarki], kliknij prawym przyciskiem myszy drukarkę, której ustawienia mają zostać zmienione, a następnie kliknij [Preferencje drukowania].</i> (Windows® 8/Windows® 8.1/Windows Server® 2012) <i>Aby wyświetlić opcje [Jakość], otwórz właściwości drukarki, klikając [Panel sterowania] na ekranie [Aplikacje] - [Sprzęt i dźwięk] - [Urządzenia i drukarki], kliknij prawym przyciskiem myszy drukarkę, której ustawienia należy zmienić, a następnie kliknij [Preferencje drukowania].</i>
<p>Chcę potwierdzić, czy używam najnowszej wersji oprogramowania.</p>	<p><i>Użyj oprogramowania P-touch Update Software, znajdującego się na płycie CD-ROM dołączonej do zestawu, aby potwierdzić, czy używasz najnowszej wersji oprogramowania.</i> <i>Szczegółowe informacje na temat oprogramowania P-touch Update Software można znaleźć w Podręczniku szybkiej obsługi.</i></p>

1

2

3

4

5

6

7

8

9

Komunikaty o błędach

Po wyświetleniu na wyświetlaczu komunikatu o błędzie, postępuj zgodnie z podanymi wskazówkami.

Komunikat	Przyczyna/rozwiązanie
Podł. zły zasilacz!	Podłączono niezgodny zasilacz sieciowy. Użyj odpowiedniego zasilacza sieciowego.
Słaba bateria!	Zainstalowane baterie są słabe.
Wymień baterię!	Podłączone baterie wyczerpują się.
Doładuj baterię litowo-jonową!	Niski poziom naładowania baterii. Doładuj baterię litowo-jonową.
Bat. lit.-jon. uszkodz. Użyj innego źr. Zasil!	Bateria litowo-jonowa jest uszkodzona. Użyj zasilacza sieciowego, baterii alkalicznych AA (LR6) lub akumulatorów Ni-MH AA (HR6).
Chłodzenie zaczekaj XX min.	Błąd wysokiej temperatury. Odczekaj przez czas wskazany w komunikacie, a następnie spróbuj ponownie.
Błąd cięcia!	Odcinarka taśmy została zamknięta podczas próby drukowania lub podawania taśmy. Przed kontynuowaniem wyłącz zasilanie urządzenia P-touch, a następnie włącz je ponownie. Jeśli taśma jest skręcona w obcinarce, wyjmij taśmę.
Wł. kas z taśmą!	Brak zainstalowanej kasety z taśmą podczas próby drukowania, wyświetlenia podglądu etykiety lub podawania taśmy. Przed kontynuowaniem zainstaluj kasetę z taśmą.
Tekst pełny!	Wprowadzono już maksymalną liczbę znaków. Poddaj tekst edycji, aby zawierał mniej znaków.
Brak tekstu!	Brak tekstu, symboli lub danych kodu kreskowego podczas próby drukowania lub wyświetlenia podglądu etykiety. Wprowadź dane przed kontynuowaniem.
Niepraw. wartość!	Wprowadzona wartość ustawienia długości taśmy, większej liczby kopii lub funkcji numerowania jest nieprawidłowa. Wprowadź prawidłową wartość dla ustawienia.
Kas. z taś. zmien.!	Kaseta z taśmą wybrana do drukowania różni się od kasety z taśmą zainstalowanej w urządzeniu P-touch.
Limit linii! Maks. 7 linii	Wprowadzono już maksymalną liczbę linii. Należy ograniczyć liczbę linii do siedmiu.
Lim.sz.taś.! M. 5	Wprowadzono już więcej niż pięć wierszy tekstu, po czym naciśnięto klawisz Drukuj lub Podgląd podczas korzystania z taśmy o szerokości 18 mm. Należy ograniczyć liczbę wierszy do pięciu lub wymienić kasetę z taśmą na szerszą.

Komunikat	Przyczyna/rozwiązanie
Lim.sz.taś.! M. 3	Wprowadzono już więcej niż trzy wiersze tekstu, po czym naciśnięto klawisz Drukuj lub Podgląd podczas korzystania z taśmy o szerokości 12 mm. Należy ograniczyć liczbę wierszy do trzech lub wymienić kasetę z taśmą na szerszą.
Lim.sz.taś.! M. 2	Wprowadzono już więcej niż dwa wiersze tekstu, po czym naciśnięto klawisz Drukuj lub Podgląd podczas korzystania z taśmy o szerokości 9 mm lub 6 mm. Należy ograniczyć liczbę wierszy do dwóch lub wymienić kasetę z taśmą na szerszą.
Lim.sz.taś.! M. 1	Wprowadzono już więcej niż jeden wiersz tekstu, po czym naciśnięto klawisz Drukuj lub Podgląd podczas korzystania z taśmy o szerokości 3,5 mm. Należy ograniczyć liczbę wierszy do jednego lub wymienić kasetę z taśmą na szerszą.
Lim. bloków! M. 99	Przekroczono maksymalną pojemność bloku. Ogranicz liczbę bloków do 99.
Limit długości!	Długość etykiety do wydrukowania z użyciem wprowadzonego tekstu przekracza 1 m. Edytuj tekst, aby długość etykiety była krótsza niż 1 m.
Wł.ka.z taś. 24mm!	Kaseta z taśmą o szerokości 24 mm nie jest zainstalowana, mimo że wybrano szablon lub układy blokowe dla taśmy 24 mm. Zainstaluj kasetę z taśmą o szerokości 24 mm.
Wł.ka.z taś. 18mm!	Kaseta z taśmą o szerokości 18 mm nie jest zainstalowana, mimo że wybrano szablon lub układy blokowe dla taśmy 18 mm. Zainstaluj kasetę z taśmą o szerokości 18 mm.
Wł.ka.z taś. 12mm!	Kaseta z taśmą o szerokości 12 mm nie jest zainstalowana, mimo że wybrano szablon lub układy blokowe dla taśmy 12 mm. Zainstaluj kasetę z taśmą o szerokości 12 mm.
Wł.ka.z taś. 9mm!	Kaseta z taśmą o szerokości 9 mm nie jest zainstalowana, mimo że wybrano szablon lub układy blokowe dla taśmy 9 mm. Zainstaluj kasetę z taśmą o szerokości 9 mm.
Wł.ka.z taś. 6mm!	Kaseta z taśmą o szerokości 6 mm nie jest zainstalowana, mimo że wybrano szablon lub układy blokowe dla taśmy 6 mm. Zainstaluj kasetę z taśmą o szerokości 6 mm.
Wł.ka.z ta. 3,5mm!	Kaseta z taśmą o szerokości 3,5 mm nie jest zainstalowana, mimo że wybrano szablon lub układy blokowe dla taśmy 3,5 mm. Zainstaluj kasetę z taśmą o szerokości 3,5 mm.
Włóż kasetę z rurką HS 23,6mm	Rurka termokurczliwa 23,6 mm nie jest zainstalowana, gdy wybrano szablon dla rurki termokurczliwej 23,6 mm. Zainstaluj rurkę termokurczliwą 23,6 mm.
Włóż kasetę z rurką HS 17,7mm!	Rurka termokurczliwa 17,7 mm nie jest zainstalowana, gdy wybrano szablon dla rurki termokurczliwej 17,7 mm. Zainstaluj rurkę termokurczliwą 17,7 mm.

1

2

3

4


5

6

7

8

9

Komunikat	Przyczyna/rozwiązanie
Włóż kasetę z rurką HS 11,7mm!	Rurka termokurczliwa 11,7 mm nie jest zainstalowana, gdy wybrano szablon dla rurki termokurczliwej 11,7 mm. Zainstaluj rurkę termokurczliwą 11,7 mm.
Włóż kasetę z rurką HS 8,8mm!	Rurka termokurczliwa 8,8 mm nie jest zainstalowana, gdy wybrano szablon dla rurki termokurczliwej 8,8 mm. Zainstaluj rurkę termokurczliwą 8,8 mm.
Włóż kasetę z rurką HS 5,8mm!	Rurka termokurczliwa 5,8 mm nie jest zainstalowana, gdy wybrano szablon dla rurki termokurczliwej 5,8 mm. Zainstaluj rurkę termokurczliwą 5,8 mm.
Tekst za długi!	Długość etykiety do wydrukowania dla wprowadzonego tekstu jest większa niż ustawienie długości. Poddaj tekst edycji, aby mieścił się na długości, lub zmień ustawienie długości.
Pamięć pełna!	Za mało dostępnej pamięci wewnętrznej podczas próby zapisania pliku etykiety. Usuń niepotrzebne pliki, aby zrobić więcej miejsca na nowy plik etykiety.
Spr. #li. wpr. cyfr!	Liczba wprowadzonych w kodzie kreskowym cyfr nie odpowiada liczbie cyfr ustawionej w parametrach kodu kreskowego. Wprowadź prawidłową liczbę cyfr.
W.A/B/C/D n p i k!	Wprowadzone dane kodu kreskowego nie mają wymaganego kodu początku/końca (A, B, C lub D wymagane jest na początku i końcu kodu kreskowego w protokole CODABAR). Wprowadź prawidłowo dane kodu kreskowego.
M. 5 k. kre.na et.!	Kiedy próbujesz wprowadzić nowy kod kreskowy, w danych tekstowych jest już wprowadzonych pięć kodów kreskowych. Można użyć do pięciu kodów kreskowych w każdej etykiecie. Gdy w układzie flagi wybrana jest opcja  :  , można wprowadzić maksymalnie dwa kody kreskowe.
Tekst za duży!	Rozmiar tekstu jest za duży. Wybierz inną opcję rozmiaru.
Błąd systemu XX!	Skontaktuj się z działem obsługi klienta firmy Brother.
Wyb. inną opcję cięcia!	Długość taśmy ustawiona w ustawieniu długości taśmy jest krótsza niż całkowita długość lewego i prawego marginesu zastosowanego w opcji obcinania „Du. mar.”. Należy wybrać inną opcję obcinania.
Zamknij pokrywę!	Tylna pokrywa jest otwarta. Zamknij pokrywę na czas drukowania.
Zainstalowana taśma niezgodna z urządzeniem!	Zainstalowano taśmę niezgodną z urządzeniem P-touch. Użyj zgodnej taśmy.
Ogr. wiersza! Maks. 297 wier. na etykietę	Przekroczono maksymalną liczbę. Możesz wprowadzić maksymalnie 297 wierszy na całej stronie i w blokach.
Funkcja blok. niedozwolona!	W przypadku tego ustawienia nie można dodawać ani usuwać bloków.
Limit linii! Maks. 3 linie	Układ BLOKU WYKRAWANIA pozwala na drukowanie maksymalnie 3 wierszy/bloków.
Ta funkcja wym. taśmy 9mm lub szerszej!	Do układu BLOKU WYKRAWANIA potrzebne są kasety z taśmą o szerokości 9 mm lub większej.

Komunikat	Przyczyna/rozwiązanie
Typ sekwencji musi być Żaden w czasie edycji!	W przypadku ustawienia Typu sekwencji w BLOKU WYKRAWANIA w pozycji Pozioma lub Szkielet nie można edytować tekstu.
Nie znaleziono bazy danych!	Naciśnięto klawisz Baza danych na drukarce P-touch, gdy w urządzeniu P-touch nie było zapisanego pliku bazy danych.
Brak danych!	Próba otwarcia pliku bazy danych, nie zawierającego żadnych danych.
Bł.kodu krsk.!	Próba drukowania etykiet kodów kreskowych z bazy danych. Drukarka P-touch wyświetli ten komunikat, gdy wybrany zakres z bazy danych zawiera nieprawidłowe znaki/liczby nie obsługiwane przez protokół kodu kreskowego.
Pamięć pełna! Zmniejsz rozmiar pliku, by kontyn.	Całkowity rozmiar danych po edytowaniu rekordów bazy danych przekracza wielkość wbudowanej pamięci flash.
Nieobsługiwany druk wys. rozd. z tym nośnikiem!	Nie można drukować etykiet w trybie dużej rozdzielczości w przypadku zainstalowania w drukarce P-touch nieobsługiwanego nośnika (taśmy tekstylnej, rurki termokurczliwej itd.).

1

2

3

4

5

6

7

8

9

Dane techniczne

Jednostka główna

Pozycja	Dane techniczne
Wyświetlacz	
Wyświetlacz znakowy	15 znaków x 2 wiersze i obszar kierowania (128 x 64 punktów)
Kontrast ekranu	5 poziomów (+2, +1, 0, -1, -2)
Drukowanie	
Metoda drukowania	Termotransferowa
Głowica drukująca	128 punktów/180 dpi Tryb wysokiej rozdzielczości: maksymalnie 180 × 360 dpi (po podłączeniu do komputera) *1
Wysokość druku	Maks. 18,0 mm (w przypadku taśmy 24 mm) *2
Prędkość drukowania	Zasilacz sieciowy: maksymalnie 30 mm/s Baterie: maksymalnie 20 mm/s Rzeczywista prędkość drukowania zależy od warunków użytkowania.
Kaseta z taśmą/rurką	Kaseta z taśmą Brother TZe (szerokości 3,5 mm, 6 mm, 9 mm, 12 mm, 18 mm, 24 mm) Kaseta z rurką Brother HSe (szerokości 5,8 mm, 8,8 mm, 11,7 mm, 17,7 mm, 23,6 mm)
Liczba wierszy	Taśma 24 mm: 1–7 wierszy; taśma 18 mm: 1–5 wierszy; taśma 12 mm: 1–3 wierszy; taśma 9 mm: 1–2 wiersze; taśma 6 mm: 1–2 wiersze; taśma 3,5 mm: 1 wiersz
Pamięć (pliki lokalne)	
Rozmiar bufora pamięci	Maksymalnie 18 297 znaków
Miejsce na pliki	Maksymalnie 99 plików
Pamięć (przesłane)	
Miejsce na pliki	Maksymalnie po 99 szablonów, baz danych oraz obrazów (łącznie 6 MB)
Zasilanie	
Zasilanie	Sześć baterii alkalicznych AA (LR6) *3, sześć akumulatorów Ni-MH (HR6) *3, *4, bateria litowo-jonowa (BA-E001), zasilacz sieciowy (AD-E001).
Automatyczne wyłączenie zasilania	Sześć baterii alkalicznych AA (LR6)/sześć akumulatorów AA Ni-MH (HR6): 20 min Bateria litowo-jonowa (BA-E001): 30 min Zasilacz sieciowy (AD-E001): 60 min (Użyj klawisza Menu , aby zmienić ustawienie automatycznego wyłączenia baterii litowo-jonowej lub zasilacza sieciowego).

Pozycja	Dane techniczne
Interfejs	
USB	Ver. 2.0 (pełnej prędkości) (mini-B, peryferyjne)
Bezprzewodowa sieć LAN	IEEE 802.11b/g/n (tryb infrastruktury/Ad-hoc)
Rozmiar	
Wymiary	Ok. 125,8 mm (szer.) x 249,9 mm (gł.) x 94,1 mm (wys.)
Ciężar	Ok. 1 048 g (bez kasety z taśmą i baterii)
Inne	
Temperatura/ wilgotność robocza	10–35 °C/20–80% wilgotności (bez kondensacji) Maksymalna temperatura mokrego termometru: 27 °C

*1 Trybu wysokiej rozdzielczości nie można używać z taśmą tekstylną i rurką termokurczliwą.

*2 Rzeczywisty rozmiar liter może być mniejszy niż maksymalna wysokość druku.

*3 Sprzedawane oddzielnie.

*4 Aby uzyskać najnowsze informacje na temat zalecanych baterii, odwiedź stronę <http://solutions.brother.com/>

Obsługiwane protokoły i funkcje zabezpieczeń

Interfejs	Bezprzewodowy	IEEE 802.11b/g/n (tryb infrastruktury) IEEE 802.11b (tryb Ad-hoc)
Sieć (zwykła)	Protokół (IPv4)	ARP, RARP, BOOTP, DHCP, APIPA (Auto IP), rozpoznawanie nazw mDNS WINS, NetBIOS, DNS Resolver, LPR/LPD, Custom Raw Port/Port9100, Serwer FTP, klient i serwer TFTP, ICMP, obiekt odpowiadający LLMNR, SNMPv1/v2c
	Protokół (IPv6)	NDP, RA, DNS Resolver, LPR/LPD, mDNS Custom Raw Port/Port9100, Serwer FTP, SNMPv1, klient i serwer TFTP, ICMP, obiekt odpowiadający LLMNR, SNMPv1/v2c
Sieć (bezpieczeństwo)	Bezprzewodowa	SSID (32 znaki), WEP 64/128 bit, WPA2-PSK (AES), LEAP, EAP-FAST, PEAP, EAP-TLS, EAP-TTLS

1

2

3

4

5

6

7

8

9

Znaki specjalne

Znak	Znaki specjalne	Znak	Znaki specjalne
a	á à â ä æ ā ą ǎ ǎ	n	ñ ñ ń ņ
A	Á Â Ã Ä Å Æ Ā Ą ǎ ǎ	N	Ñ Ñ Ń Ń
c	ç ċ ċ	o	ó ò ô ø ö õ œ ö
C	Ç Ć Ć	O	Ó Ò Ô Ø Ö Ö Œ Ó
d	d' ð đ	r	ř ř Ț
D	Ď Ď	R	Ř Ř Ŕ
e	é è ê ë ę ǽ é ē	s	š š š š ß
E	É È Ê Ë Ę Ě É Ē	S	Š Š Š Š ß
g	ǵ ǵ	t	ť ʈ ʈ
G	Ǵ Ǵ	T	Ť Ť ʦ
i	í î ï ï ĺ ĺ ĺ	u	ú ù û ü ı ú ũ ú
I	Í Î Ï Ï Ĺ Ĺ Ĺ	U	Ú Ù Û Ü Ʈ Ú Ů Ú
k	ķ	y	ý ŷ
K	Ķ	Y	Ý Ÿ
l	ł ł ĺ ł	z	ž ž ž
L	Ł Ł Ł Ł	Z	Ž Ž Ž

1

2

3

4

5

6

7

8

9

Atrybut znaków

Atrybut	Wartość	Wynik	Wartość	Wynik
Czcionka	LGO (Letter Gothic)	ABCabc	CAL (Calgary)	<i>ABCabc</i>
	HEL (Helsinki)	ABCabc	BEL (Belgium)	ABCabc
	BRU (Brussels)	ABCabc	ATL (Atlanta)	ABCabc
	US	ABCabc	ADM (Adams)	ABCabc
	LA (Los Angeles)	ABCabc	BRN (Brunei)	ABCabc
	SGO (San Diego)	ABCabc	SOF (Sofia)	ABCabc
	FLO (Florida)	ABCabc	GER (Germany)	<i>ABCabc</i>
Wielkość	Autom.	Gdy wybrana zostanie wartość Autom., tekst zostanie automatycznie dostosowany tak, aby został wydrukowany w maksymalnym możliwym rozmiarze dla każdej szerokości taśmy.	18 pt	ABCabc
	48 pt	ABCabc	12 pt	ABCabc
	42 pt	ABCabc	9 pt	ABCabc 99lly
	36 pt	ABCabc	6 pt	ABCabc 99lly
	24 pt	ABCabc		

Atrybut	Wartość	Wynik	Wartość	Wynik
Szkść	x 2	ABCabc	x 2/3	ABCabc
	x 3/2	ABCabc	x 1/2	ABCabc
	x 1	ABCabc		
Styl	Norm.	ABCabc	Krsyw (Kursywa)	<i>ABCabc</i>
	Pogr. (Pogrubienie)	ABCabc	K+Pog (Pogrubienie, kursywa)	<i>ABCabc</i>
	Obrys	ABCabc	K+Obr (Kursywa, obrys)	<i>ABCabc</i>
	Cień	ABCabc	K+Cie (Kursywa, cień)	<i>ABCabc</i>
	Jednol. (Pełny)	ABCabc	K+Jed (Kursywa, pełny)	<i>ABCabc</i>
Linia	Wyl.	ABCabc	Podkre (Podkreślenie)	<u>ABCabc</u>
	Przekr (Przekreślenie)	ABCabc		
Wyrówn. (Wyrównanie)	Lewo	ABCabc	Prawo	ABCabc
	Środek	ABCabc	Wyjust (Wyjustuj)	A B C a b c



- Rzeczywisty rozmiar czcionki po wydrukowaniu zależy od szerokości taśmy, liczby znaków oraz liczby wierszy. Gdy znaki osiągną minimalny rozmiar, wybrana czcionka zostanie domyślnie ustawiona na czcionkę niestandardową opartą na stylu Helsinki. Umożliwia to drukowanie etykiet z najmniejszym możliwym rozmiarem tekstu na etykietach wąskich lub w wielu wierszach.
- Tekst o rozmiarze 6 punktów jest drukowany przy użyciu czcionki Helsinki z wyjątkiem ustawienia domyślnego.

1

2

3

4

5

6

7

8

9

Ramki

Atrybut	Wartość	Wynik	Wartość	Wynik								
Ramka	Wył.	ABCabc	4	ABCabc								
	1	ABCabc	5	ABCabc								
	2	ABCabc	6	ABCabc								
	3	ABCabc	7	<table border="1" style="border-collapse: collapse; text-align: center;"> <tr> <td>ABC</td> <td>abc</td> <td>ABC</td> </tr> <tr> <td>ABC</td> <td>abc</td> <td>ABC</td> </tr> <tr> <td>ABC</td> <td>abc</td> <td>ABC</td> </tr> </table>	ABC	abc	ABC	ABC	abc	ABC	ABC	abc
ABC	abc	ABC										
ABC	abc	ABC										
ABC	abc	ABC										

Kody kreskowe

Tabela ustawień kodów kreskowych

Atrybut	Wartość
Protokół	CODE39, CODE128, EAN-8, EAN-13, GS1-128 (UCC/EAN-128), UPC-A, UPC-E, I-2/5 (ITF), CODABAR
Szkść	Mała Duża
Pod# (znaki drukowane pod kodem kreskowym)	Wł. Wył.
C.kontr. (cyfra kontrolna)	Wył. Wł. (dostępna tylko w przypadku protokołów CODE39, I-2/5 i CODABAR)

Lista znaków specjalnych

CODE39

Znak specjalny
-
.
(SPACJA)
\$
/
+
%

CODABAR

Znak specjalny
-
\$
:
/
.
+

CODE128, GS1-128 (UCC/EAN-128)

Znak specjalny	Znak specjalny	Znak specjalny
(SPACJA)	\	DC3
!]	DC4
"	^	NAK
#	_	SYN
\$	NUL	ETB
%	.	CAN
&	SOH	EM
'	STX	SUB
(ETX	ESC
)	EOT	{
*	ENQ	FS
+	ACK	
,	BEL	GS
-	BS	}
.	HT	RS
/	LF	~
:	VT	US
;	FF	DEL
<	CR	FNC3
=	SO	FNC2
>	SI	FNC4
?	DLE	FNC1
@	DC1	
[DC2	

1

2

3

4

5

6

7

8

9

Uwagi na temat korzystania z aplikacji P-touch Transfer Manager (dla systemu Windows®)

Ze względu na to, że niektóre funkcje aplikacji P-touch Editor 5.1 nie są dostępne w urządzeniu P-touch, korzystając z aplikacji P-touch Editor 5.1 do tworzenia szablonów, należy pamiętać o następujących kwestiach.

Przed przesłaniem szablonu do urządzenia P-touch można sprawdzić podgląd drukowanego szablonu. Aby uzyskać szczegółowe informacje, patrz „Przesyłanie szablonu etykiety do aplikacji P-touch Transfer Manager” na stronie 27.

Uwagi na temat tworzenia szablonów

- Urządzenie P-touch jest wyposażone w 14 czcionek. Część tekstu w szablonie, który został przesłany do urządzenia P-touch, będzie wydrukowana z użyciem podobnych czcionek i rozmiarów znaków, które są dostępne w urządzeniu P-touch. W związku z tym etykieta może różnić się od obrazu szablonu utworzonego w aplikacji P-touch Editor.
- W zależności od ustawień obiektu tekstowego rozmiar znaków może zostać automatycznie zmniejszony lub część tekstu może nie zostać wydrukowana. Jeżeli tak się zdarzy, zmień ustawienie obiektu tekstowego.
- Mimo że w aplikacji P-touch Editor style znaków można zastosować do poszczególnych znaków, w urządzeniu P-touch style można zastosować tylko do bloków tekstu. Ponadto niektóre style znaków nie są dostępne w urządzeniu P-touch.
- Nie ma możliwości przesłania pola numerowania określonego w aplikacji P-touch Editor.
- Tła zdefiniowane w aplikacji P-touch Editor nie są zgodne z aplikacją P-touch.
- Obiekty Daty i Godziny definiowane za pomocą ustawienia „Trwa drukowanie” w aplikacji P-touch Editor nie zostaną wydrukowane.
- Układu aplikacji P-touch Editor, który wykorzystuje funkcję drukowania dzielonego (powiększanie etykiety i drukowanie jej na 2 lub większej liczbie etykiet) nie można przesłać.
- Urządzenie P-touch odczytuje tylko pierwszych siedem wierszy tekstu wpisanych w polu bazy danych.
- Pola, które wykraczają poza obszar drukowania, mogą nie zostać wydrukowane kompletnie.

Uwagi dotyczące przesyłania szablonów

- Wydrukowana etykieta może różnić się od obrazu wyświetlanego w obszarze podglądu aplikacji P-touch Transfer Manager.
- Jeżeli kod kreskowy nie zaprogramowany w urządzeniu P-touch zostanie do niego przesłany, w przypadku gdy jest kodem kreskowym 2-wymiarowym, zostanie przekształcony w obraz. Obrazu przekształconego kodu kreskowego nie można edytować. Jeżeli kod kreskowy jest kodem jednowymiarowym, zawierającym protokół kodu kreskowego niezgodny z urządzeniem P-touch, wystąpi błąd i przesłanie szablonu nie będzie możliwe.
- Wszystkie przesłane obiekty, których nie można edytować za pomocą urządzenia P-touch, są przekształcane w obrazy.
- Zgrupowane obiekty zostaną przekształcone w pojedynczą mapę bitową, której danych nie można edytować za pomocą klawiatury urządzenia P-touch.

Uwagi na temat przesyłania danych innych niż szablony

- Jeżeli liczba lub kolejność pól w bazie danych zostanie zmieniona i tylko baza danych (plik *.csv) zostanie przesłany w celu jej aktualizacji, prawidłowe połączenie bazy danych z szablonem może być niemożliwe. Ponadto pierwszy wiersz danych w przesłanym pliku musi zostać rozpoznany przez urządzenie P-touch jako „nazwy pól”.
- Logo, symbole i grafiki pobrane do urządzenia P-touch będą automatycznie skalowane (do 8 rozmiarów) jak czcionka rezydentna lub dowolny symbol rezydentny w bibliotece.

brother