

EW-7722UTn V2

Instrukcja Szybkiej Instalacji

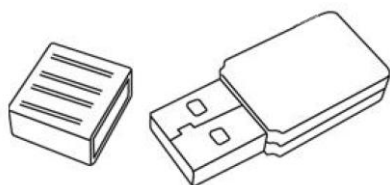
07-2013 / v1.1

Spis Treści

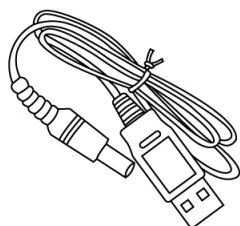
I. Informacje o produkcie	3
I-1. Zawartość opakowania	3
I-2. Stany wskaźnika LED	3
I-3. Wymaganie systemowe	3
I-4. Bezpieczeństwo	4
II. Instalacja	5
III. Windows.....	7
III-1. Instalacja sterowników	7
III-2. Odinstalowanie sterowników	10
III-2-1. Windows XP/Vista/7	10
III-2-2. Windows 8	10
IV. Mac OS	11
IV-1. Instalacja sterowników	11
IV-2. Odinstalowanie sterowników	14
V. Wyłączanie kart sieciowych	14
V-1. Windows Vista	14
V-2. Windows 7	15
V-3. Windows 8	15
V-4. Mac	16
VI. Użytkowanie bezprzewodowej karty sieciowej	17
VI-1. Windows	17
VI-2. Mac: łączenie z siecią bezprzewodową	18
VI-3. Mac: Narzędzie konfiguracji bezprzewodowej.....	20
VI-3-1. Zakładka Link Status	20
VI-3-2. Zakładka Profile.....	20
VI-3-3. Dostępne Sieci.....	21
VI-3-4. Zakładka Advanced	22
VI-3-5. Zakładka WPS.....	23
VI-3-6. Informacja	23
VI-4. Konfiguracja WPS.....	24

Informacje o produkcie

I-1. Zawartość opakowania



EW-7722UTn V2



USB Cable

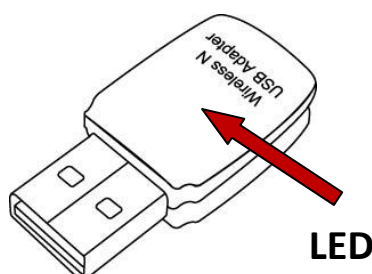


QIG



CD-ROM

I-2. Stany wskaźnika LED



LED	Stan wskaźnika	Opis
WLAN	Włączony	Aktywność sieci bezprzewodowej: nadawanie lub odbieranie danych.
	Miga	Wireless działalność: nadawania lub odbierania danych.
	Wyłączony	Brak aktywności sieci bezprzewodowej.

I-3. Wymaganie systemowe

- Windows 2000/XP/Vista/7/8, Mac OS X 10.6 – 10.8, Linux
- Port USB 2.0
- 100MB wolnego miejsca na twardym dysku
- Napęd CD-ROM

I-4. Bezpieczeństwo

Aby zapewnić bezpieczną pracę urządzenia i bezpieczeństwo użytkowników, przeczytaj i postępuj zgodnie z poniższymi instrukcjami bezpieczeństwa.

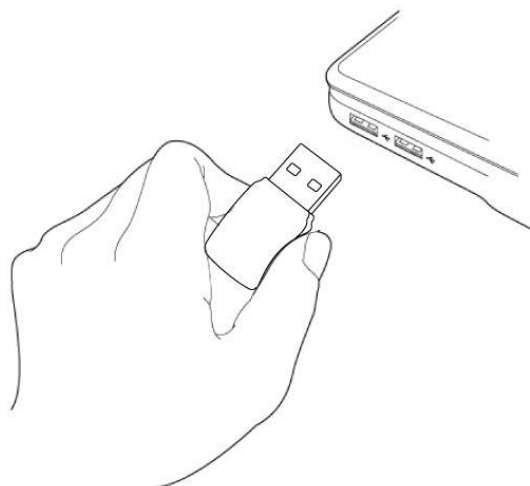
- 1.** Bezprzewodowa karta sieciowa przeznaczona jest tylko do użytku w pomieszczeniach zamkniętych. Nie używaj jej na zewnątrz.
- 2.** Nie umieszczaj bezprzewodowej karty sieciowej w gorących/wilgotnych miejscach, takich jak kuchnia lub łazienka, lub w ich pobliżu.
- 3.** Nie ciągnij podpiętego kabla na siłę. Odłączaj go od bezprzewodowej karty sieciowej ostrożnie.
- 4.** Bezprzewodowa karta sieciowa zawiera małe elementy, które mogą stanowić zagrożenie dla dzieci poniżej 3 roku życia. Upewnij się, że dzieci nie mają dostępu do urządzenia.
- 5.** Nie umieszczaj bezprzewodowej karty sieciowej na papierze, płótnie lub innych łatwopalnych substancjach. Urządzenie nagrzej się podczas pracy.
- 6.** Bezprzewodowa karta sieciowa nie zawiera elementów naprawialnych przez użytkownika. Jeżeli w pracy urządzenia wystąpią jakieś problemy, skontaktuj się ze sprzedawcą i poproś o pomoc.
- 7.** Bezprzewodowa karta sieciowa jest urządzeniem elektrycznym, dlatego jeżeli z jakiegokolwiek powodu zamoknie, natychmiast zaprzestań jej użytkowania. Następnie skontaktuj się z doświadczonym elektrykiem i poproś o dalszą pomoc.
- 8.** Jeżeli czujesz od bezprzewodowej karty sieciowej swąd lub dymi ona, natychmiast odłącz urządzenie, o ile możesz to bezpiecznie zrobić. Następnie skontaktuj się ze sprzedawcą i poproś o dalszą pomoc.

I. Instalacja

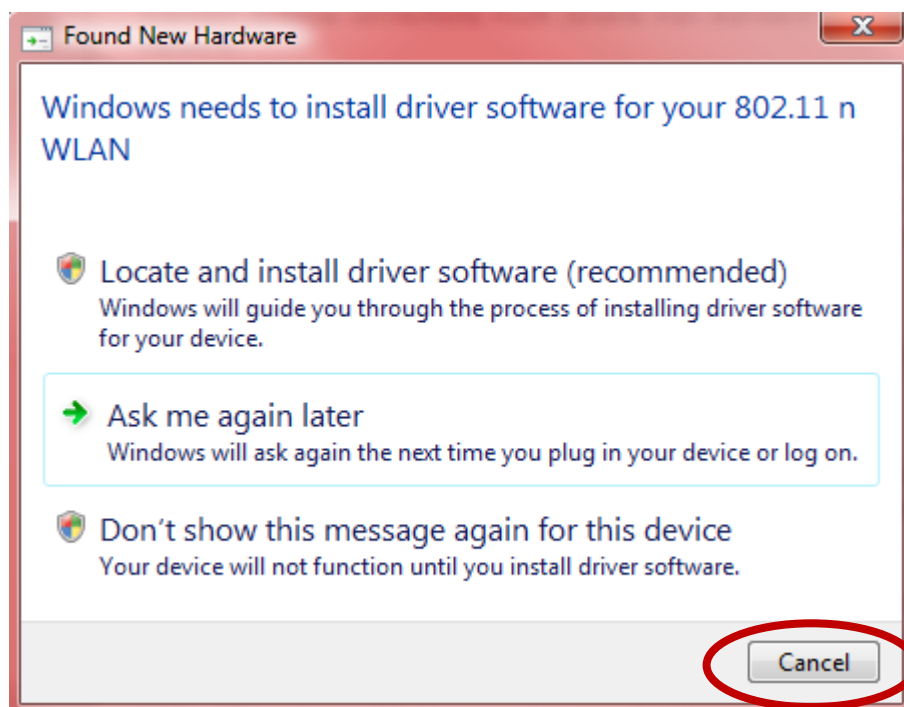
1. Włącz komputer i podłącz bezprzewodową kartę sieciową do wolnego portu USB komputera.



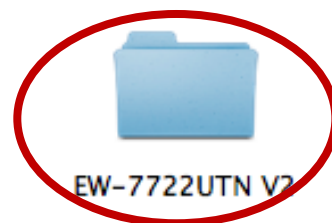
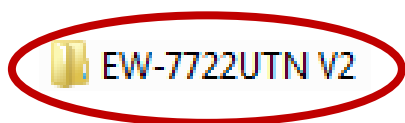
Nigdy nie wciskaj urządzenia na siłę.



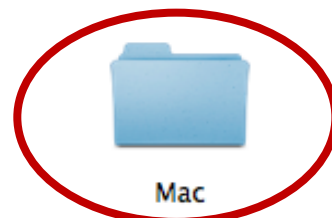
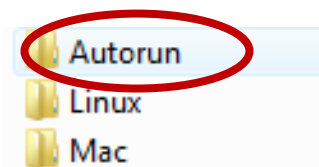
2. Jeżeli otworzy się okno instalatora nowego sprzętu lub sterowników, jak to pokazano poniżej, kliknij “Anuluj” lub “Zamknij”.



- 3.** Włóż załączoną płytę CD do napędu CD-ROM swojego komputera. Odnajdź na płycie katalog “EW-7722UTn V2” i otwórz go.



- 4.** Jeżeli używasz systemu **Windows**, otwórz katalog “Autorun”. Jeżeli używasz **Maca**, otwórz katalog “Mac”. Postępuj zgodnie z podanymi w kolejnych rozdziałach instrukcjami właściwymi dla Twojego systemu operacyjnego. Sterowniki dla Linuxa znajdują się w katalogu “Linux”.

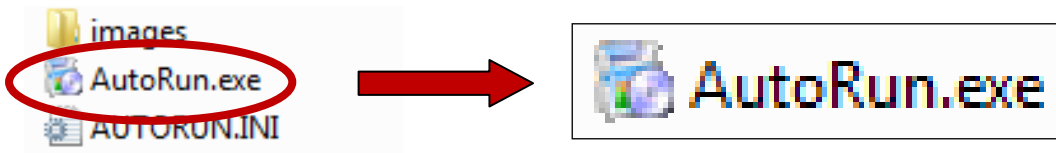


 ***Nie załączamy instrukcji dla Linuxa.***

II. Windows

III-1. Instalacja sterowników

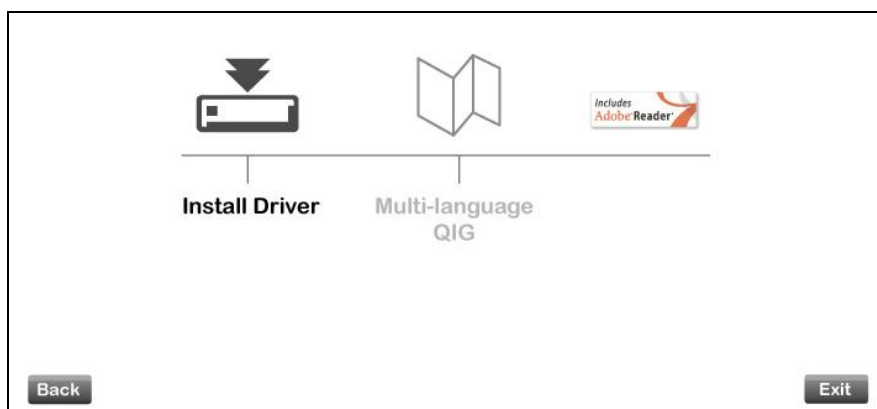
1. Znajdź i dwukrotnie kliknij ikonę "Autorun.exe" aby uruchomić narzędzie instalacji sterowników.



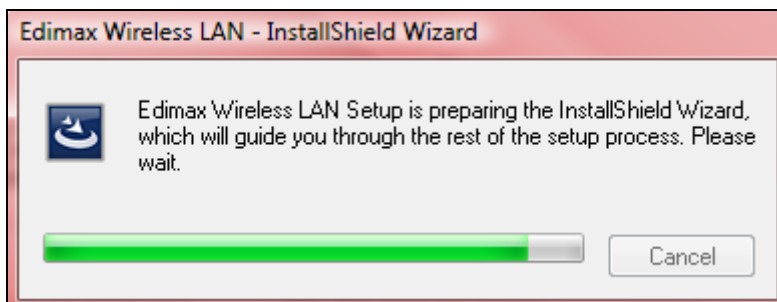
2. Kliknij na zdjęcie bezprzewodowej karty sieciowej EW-7722UTn V2 aby kontynuować.



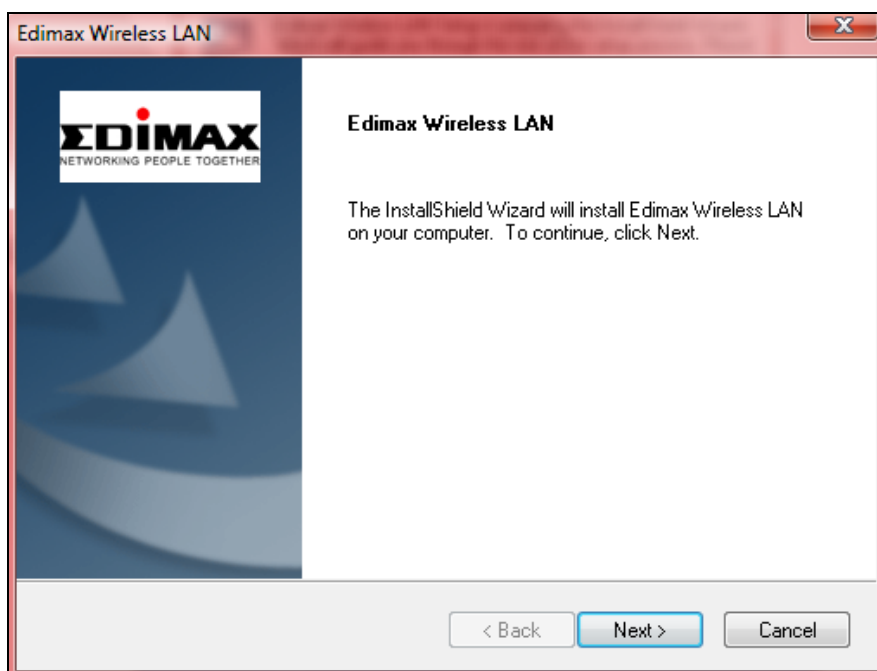
3. Kliknij "Instalacja sterownika" aby kontynuować.



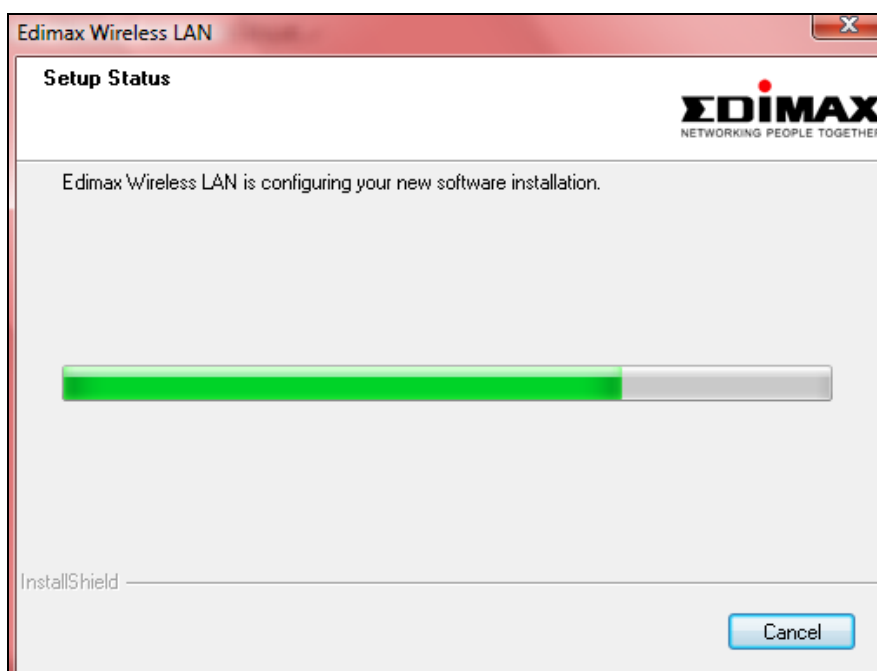
4. Poczekaj aż narzędzie instalacyjne przygotuje instalację sterowników.

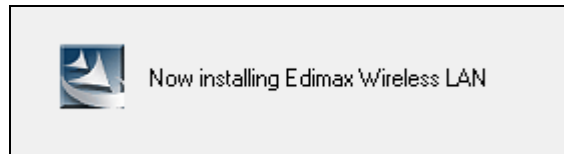


5. Kliknij “Dalej” aby kontynuować.

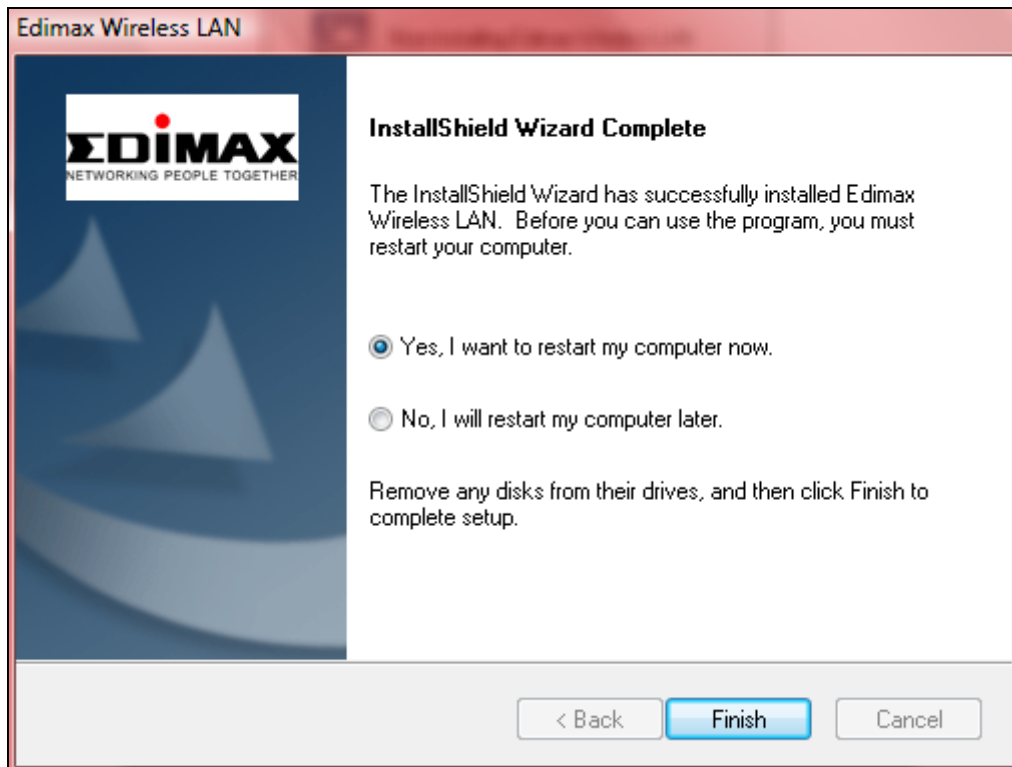


6. Kliknij “Instaluj” aby zainstalować sterownik.

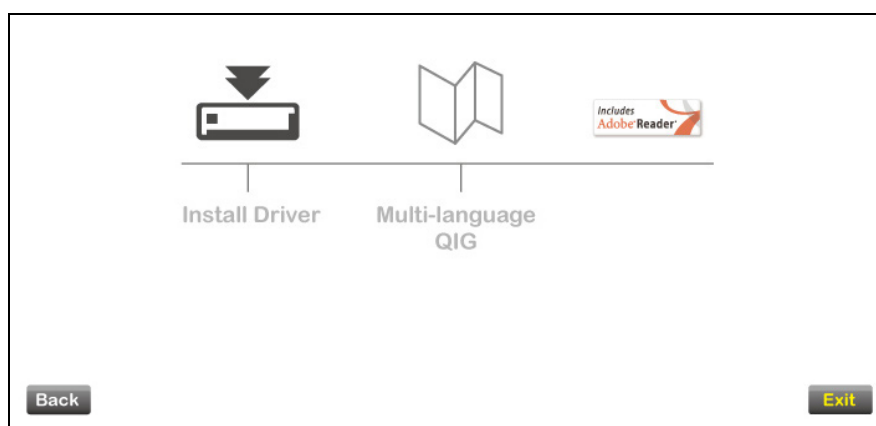




7. Gdy instalacja dobiegnie końca, kliknij “Zakończ”.



8. Kliknij “Wyjście” aby zamknąć narzędzie instalacji.



Na płycie CD załączona jest też instrukcja szybkiej instalacji w wielu językach. By ją otworzyć, kliknij “Multi-language QIG”.

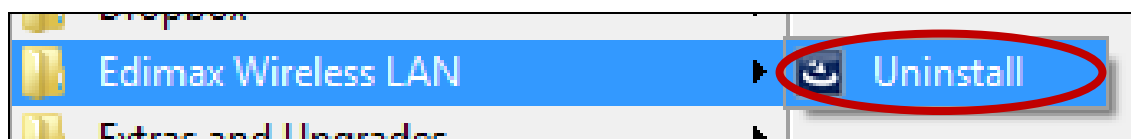
9. Wyłącz pozostałe karty sieci bezprzewodowej w swoim komputerze, jak to opisano w rozdziale V. Wyłączanie kart sieciowych. **Potem użytkownicy**

Windowsa będą mogli połączyć się z dostępną siecią bezprzewodową jak zazwyczaj. Wskazówki jak to zrobić znajdziesz w rozdziale VI. Użytkowanie bezprzewodowej karty sieciowej.

III-2. Odinstalowanie sterowników

III-2-1. Windows XP/Vista/7

1. Otwórz **Start > Programy > Edimax Wireless LAN > Uninstall**



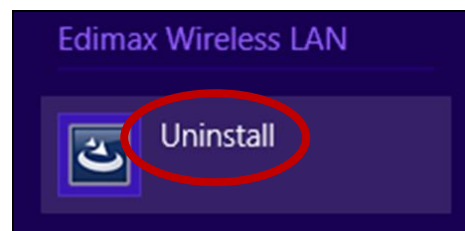
2. Postępuj zgodnie z poleceniami wyświetlającymi się na ekranie. Narzędzie deinstalacji przeprowadzi Cię przez proces.

III-2-2. Windows 8

1. Kliknij prawym przyciskiem myszy gdziekolwiek na ekranie "Start", a potem kliknij znajdującą się w prawym dolnym rogu ikonę "Wszystkie aplikacje".



2. Odnajdź kategorię Edimax Wireless LAN i wybierz "Uninstall", a następnie postępuj zgodnie z wyświetlającymi się na ekranie poleceniami.

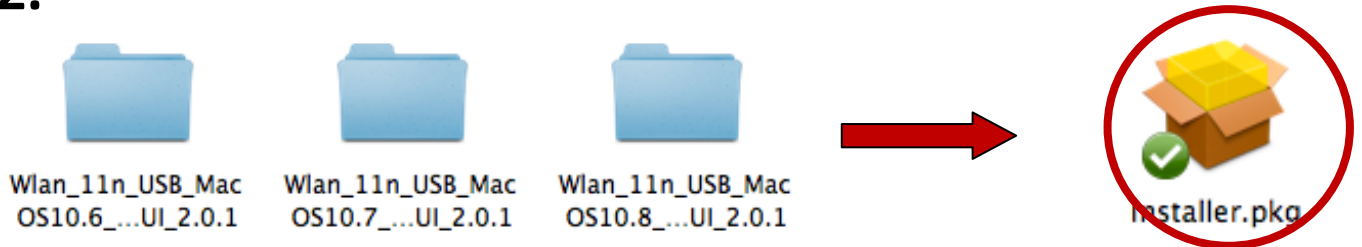


III. Mac OS

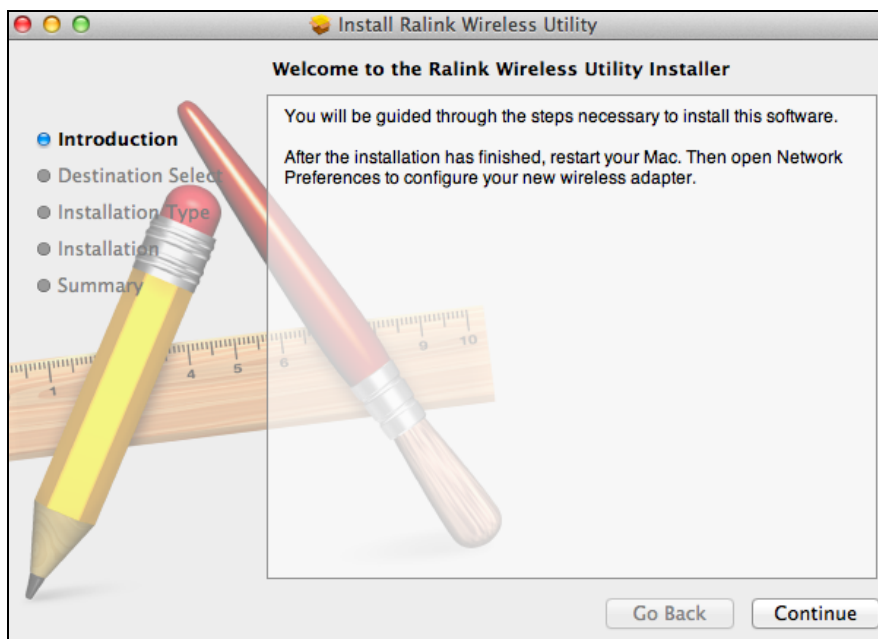
IV-1. Instalacja sterowników

1. Dwukrotnie kliknij plik “Wlan_11n_USB...” aby uruchomić narzędzie instalacji sterowników. Mac OS X (10.6, 10.7 or 10.8)

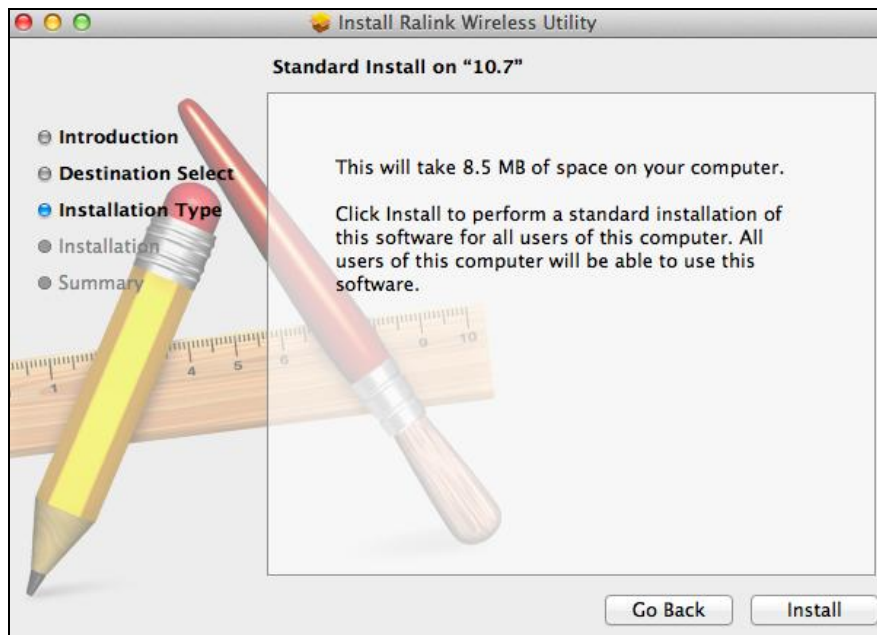
2.



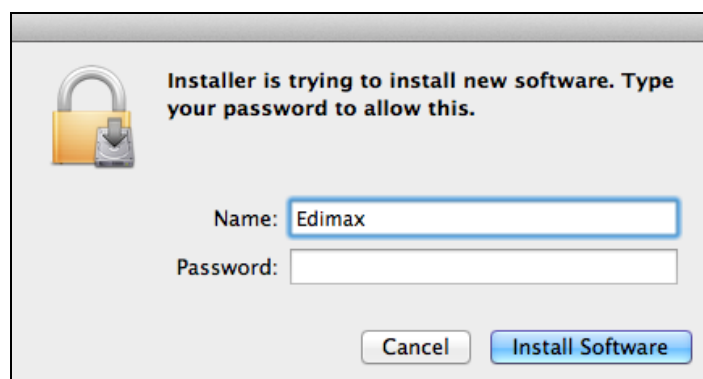
3. Kliknij “Kontynuuj” aby przejść do następnego kroku.



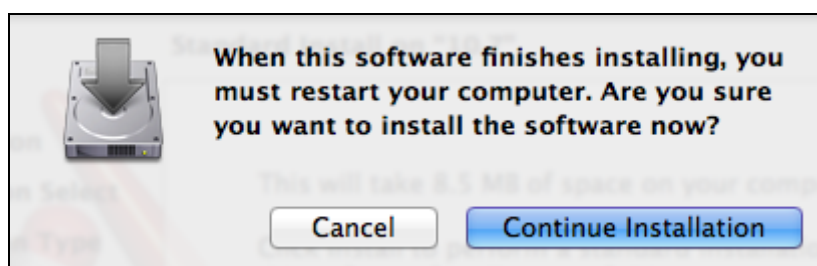
4. Kliknij “Instaluj” aby zainstalować sterownik.



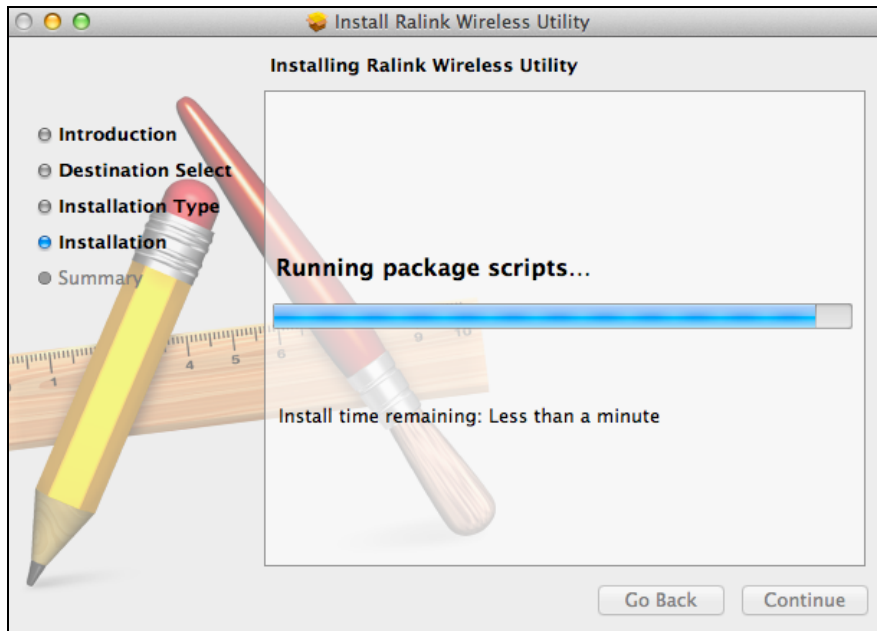
5. System może poprosić Cię o wprowadzenie hasła systemowego/administradora, zanim instalacja będzie mogła się rozpocząć. Wprowadź swoje hasło i kliknij “Instaluj Oprogramowanie”.



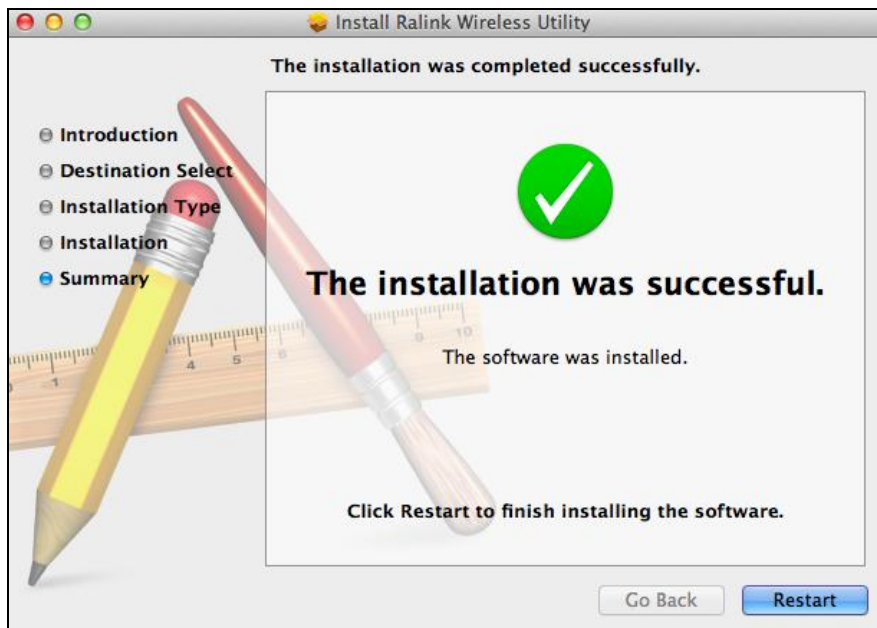
6. Narzędzie poinformuje Cię, że po zakończeniu procesu instalacji konieczne będzie ponowne uruchomienie komputera. Kliknij “Kontynuuj instalację” aby to zrobić.



7. Poczekaj aż sterowniki się zainstalują.



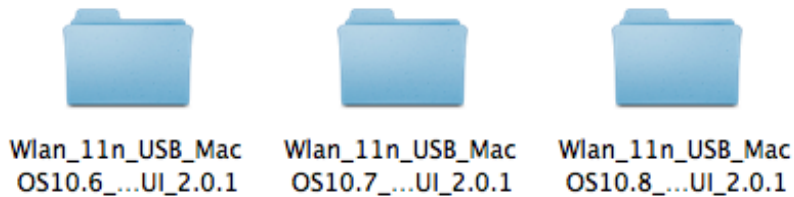
8. Gdy instalacja dobiegnie końca, zobaczysz poniższą wiadomość, informującą, że instalacja zakończyła się powodzeniem. Kliknij “Uruchom ponownie” aby ponownie uruchomić komputer.



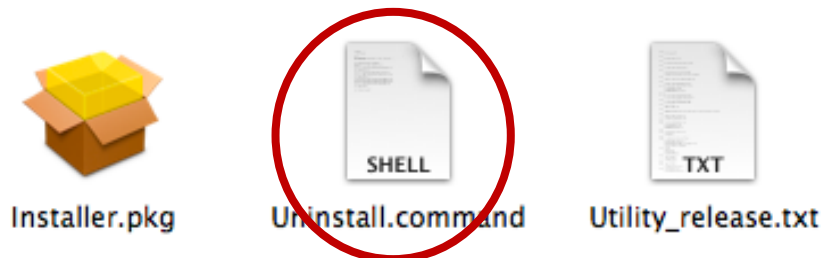
9. After your Mac has restarted, please disable any other wireless adapters as described in **V. Disabling Network Adapters**. Then, Mac users need to connect to a Wi-Fi network using the included utility software. For guidance on doing so, please refer to **VI. Using The Adapter**.

IV-2. Odinstalowanie sterowników

1. Dwukrotnie kliknij plik “Wlan_11n_USB...”. Mac OS X (10.6, 10.7 or 10.8)



2. Dwukrotnie kliknij plik “Uninstall.command” aby uruchomić narzędzie deinstalacji sterowników i postępuj zgodnie z pojawiającymi się na ekranie poleceniami.

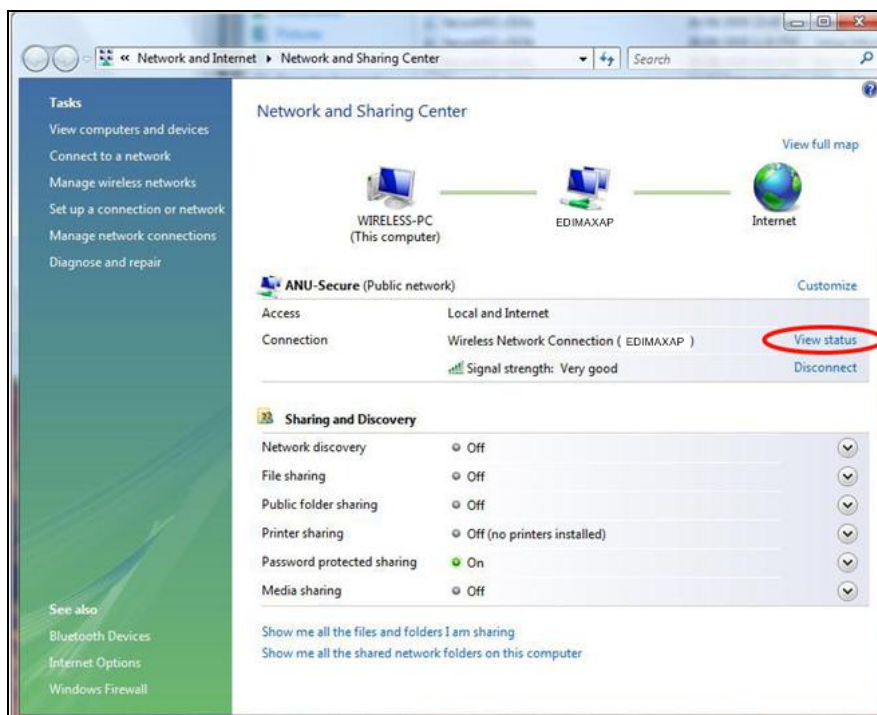


IV. Wyłączanie kart sieciowych

Aby upewnić się, że Twoja bezprzewodowa karta sieciowa będzie działała poprawnie, zalecamy wyłączenie pozostałych bezprzewodowych kart sieciowych zainstalowanych na Twoim komputerze. Jeżeli nie jesteś pewien jak to zrobić, możesz skorzystać z instrukcji użytkownika Twojego komputera, lub skorzystać z poniższych wskazówek.

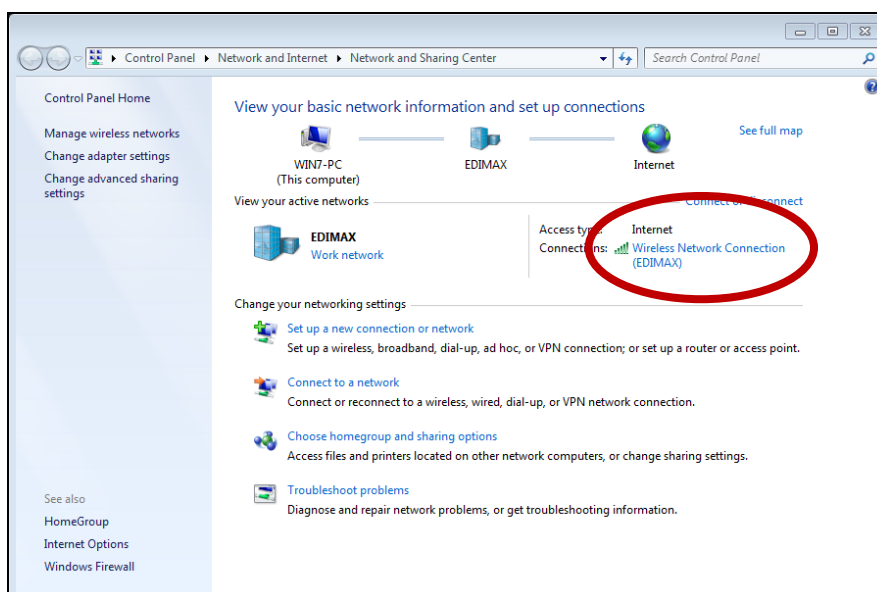
V-1. Windows Vista

Otwórz **Start > Panel Sterowania**. Kliknij Wyświetl stan sieci i zadania > **Wyświetl Stan** i kliknij **Wyłącz**.



V-2. Windows 7

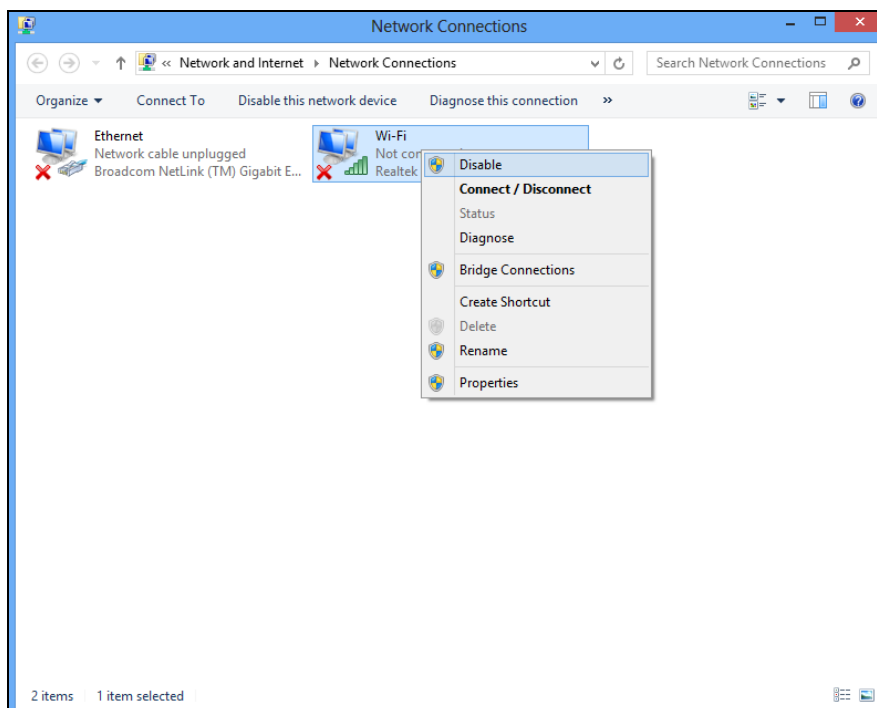
Otwórz **Start > Panel Sterowania**. Kliknij **Wyświetl stan sieci i zadania > Połączenie Sieci Bezprzewodowej** i kliknij **Wyłącz**.



V-3. Windows 8

1. Przełącz się na widok pulpitu klikając kursorem w lewym dolnym rogu ekranu startowego Windowsa 8. Potem otwórz Eksplorator Plików > (kliknij prawym) **Sieć > Właściwości > Zmień właściwości karty sieciowej**.

2. Kliknij prawym swoją kartę sieciową, wybierz “Właściwości” a następnie “Wyłącz”.



V-4. Mac

1. Z doku wybierz “Preferencje Systemowe”.



2. W “Preferencjach Systemowych” wybierz “Sieć”.



3. Wyświetlone tu będą wszystkie Twoje połączenia sieciowe, tak, jak to pokazano poniżej. Wybierz z lewego panelu “Sieć Bezprzewodowa”.
4. W głównym panelu kliknij “Wyłącz Sieć Bezprzewodową”.

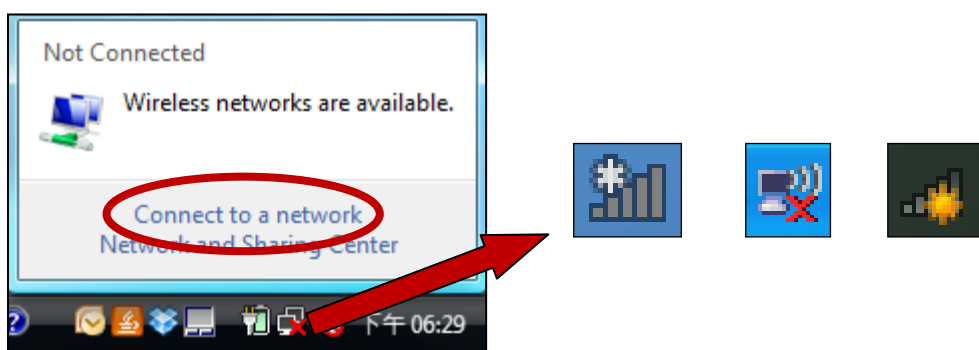
V. Użytkowanie bezprzewodowej karty sieciowej

Po zainstalowaniu sterownika i ewentualnym wyłączeniu innych kart sieci bezprzewodowej (patrz rozdział VI. Wyłączanie kart sieciowych), użytkownicy Windowsa będą mogli połączyć się z siecią bezprzewodową jak zazwyczaj (patrz niżej). Użytkownicy Maca będą musieli połączyć się z siecią bezprzewodową używając załączonego oprogramowania, tak, jak to opisano w rozdziale VI-2. Mac

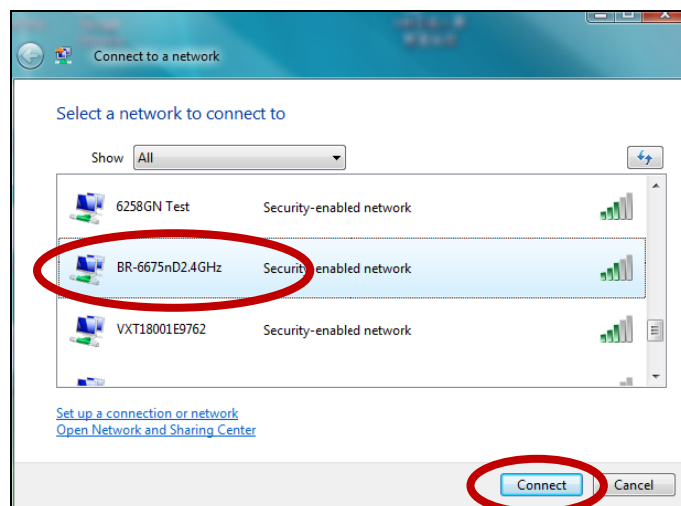
VI-1. Windows

Poniżej znajduje się przykład jak nawiązać połączenie za pomocą Windowsa Vista – proces może przebiegać nieco inaczej w innych wersjach Windowsa.

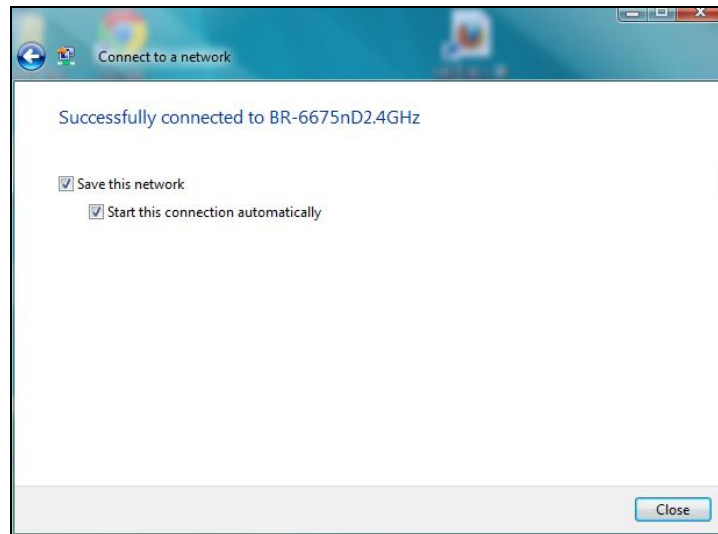
1. Kliknij ikonę sieci (przykłady poniżej) w zasobniku systemowym i wybierz “Połącz z siecią”.



2. Wyszukaj nazwę swojej sieci bezprzewodowej i kliknij “Połącz”. Jeżeli ustawiłeś hasło do swojej sieci bezprzewodowej, system poprosi Cię, abyś je wprowadził.

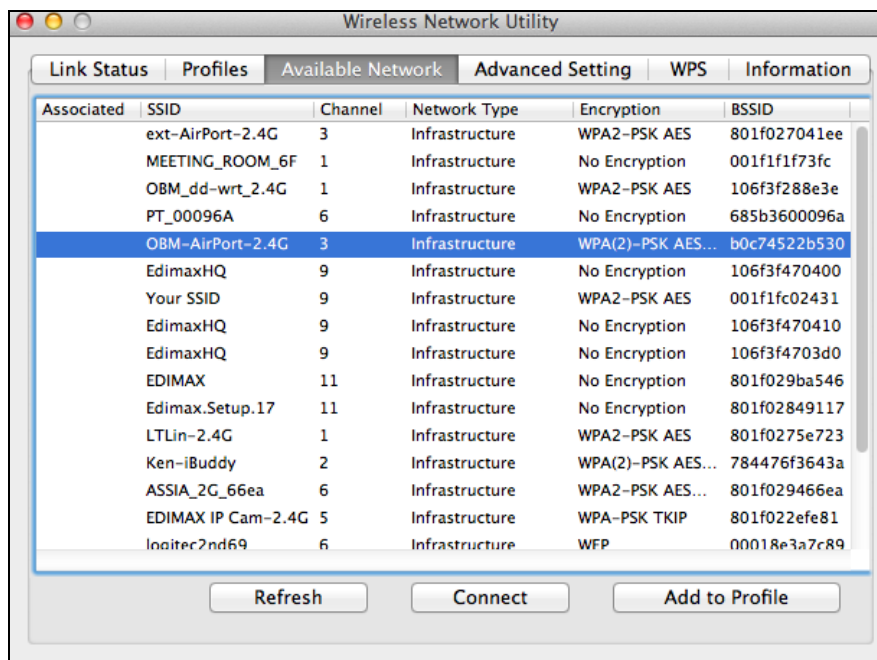


3. Po poprawnym podaniu hasła, zostaniesz połączony ze swoją siecią bezprzewodową.

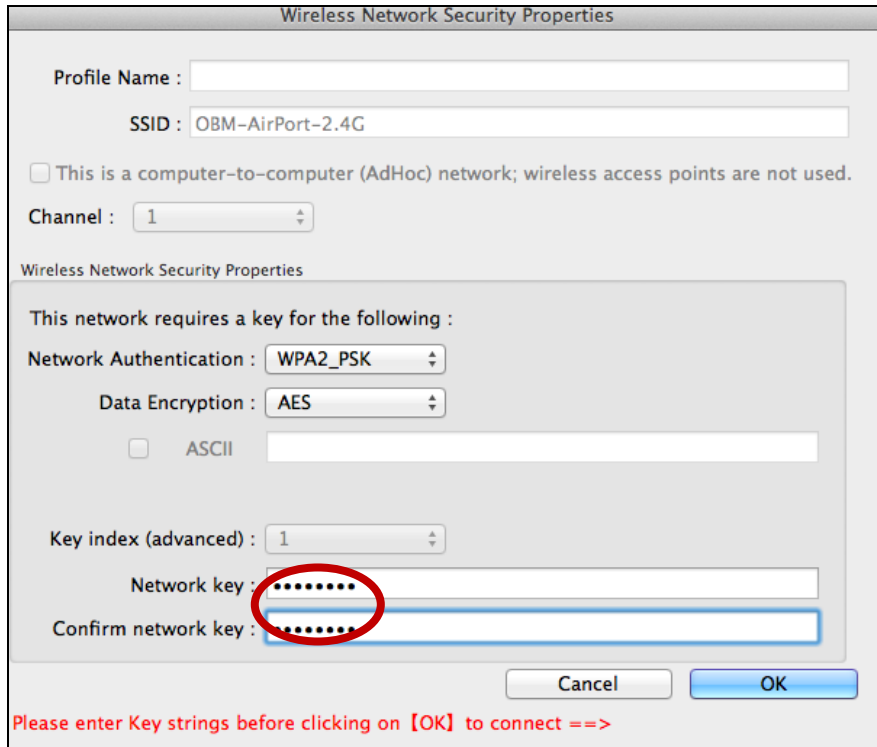


VI-2. Mac: Łączenie z siecią bezprzewodową

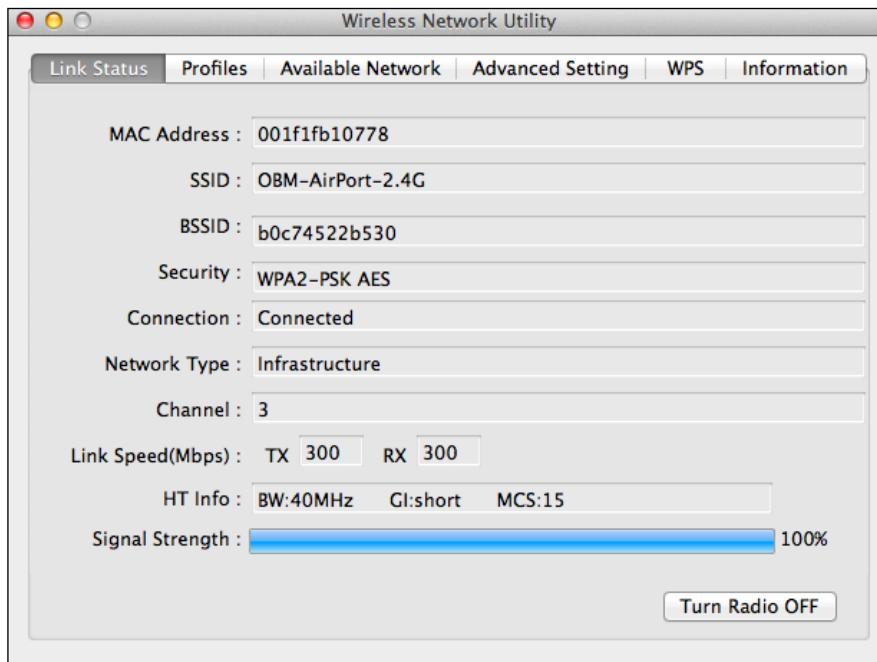
1. Kliknij znajdującą się w górnym menu opcję "Site Survey", a potem wybierz z listy sieć bezprzewodową i kliknij "Connect".



2. Jeżeli ustawieś hasło do swojej sieci bezprzewodowej, system poprosi Cię, abyś je wprowadził. Zrób to i kliknij "OK".

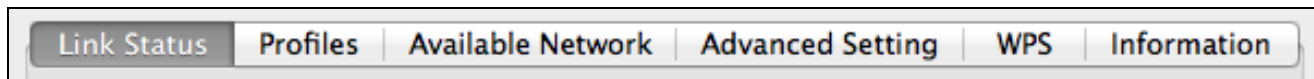


3. Po poprawnym podaniu hasła, zostaniesz połączony ze swoją siecią bezprzewodową.

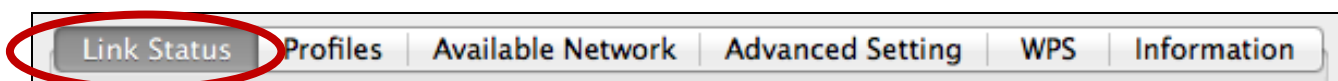


VI-3. Mac: Narzędzie konfiguracji bezprzewodowej

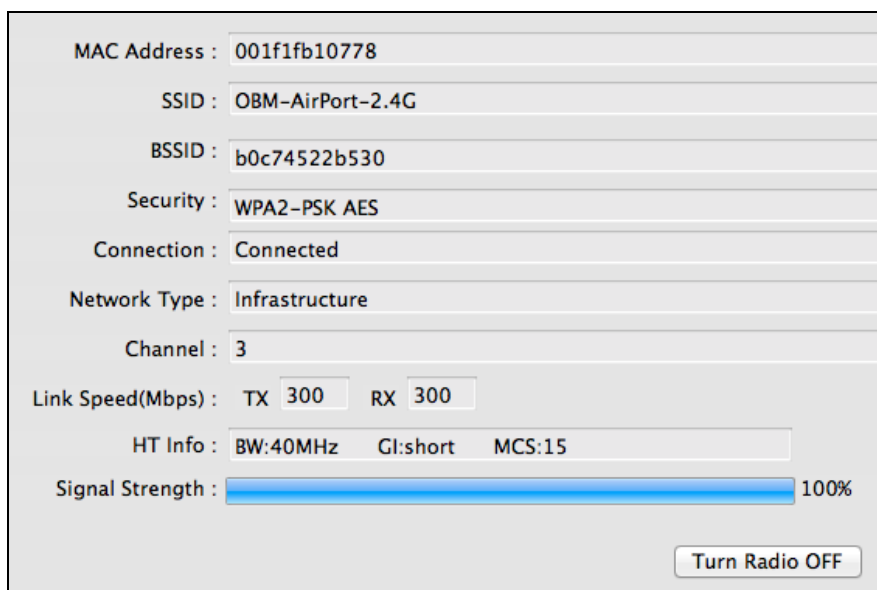
Narzędzie konfiguracji bezprzewodowej umożliwia monitorowanie i konfigurowanie Twojego połączenia sieciowego. Do korzystania z narzędzia służy menu górne.



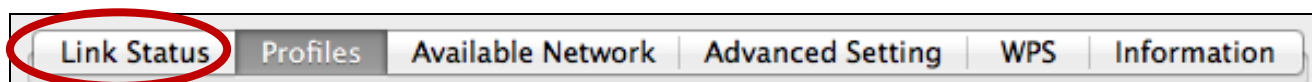
VI-3-1. Zakładka Link Status



Zakładka “Link Status” zawiera różne informacje o aktywnym połączeniu sieci bezprzewodowej.



VI-3-2. Zakładka Profile



Default	Profile Name	SSID	Network Type
*	Edimax	OBM-AirPort-5G	Infrastructure

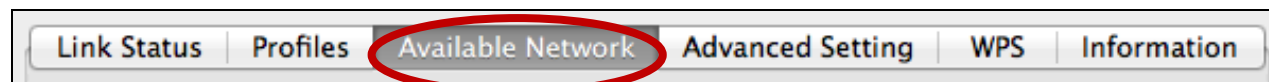
Zakładka “Profile” pozwala zapisywać różne połączenia sieci bezprzewodowej jako “Profile”. Istniejące profile znajdują się w sekcji “Profile List”.

ADD	Otwiera nowe okno służące do dodawania profili.
EDIT	Otwiera edycję wybranego istniejącego profilu.
REMOVE	Kasuje wybrany istniejący profil.
DUPLICATE	Aktywuje wyrany istniejący profil, czyli łączy z daną siecią bezprzewodową.

ADD

Gdy wybierzesz “ADD”, otworzy się nowe okno. Wybierz SSID (nazwę sieci bezprzewodowej) z rozwijanej listy w prawym górnym rogu.

VI-3-3. Dostępne Sieci



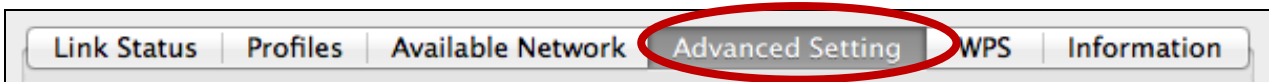
Zakładka “Available Network” zawiera listę wszystkich dostępnych w zasięgu sieci bezprzewodowych, wraz z informacjami o każdej z sieci.

AP List							
	SSID	BSSID	Signal	Channel	Authe...	Encr...	Network Type
	OBM-AirPort-2.	10-6F-3F-28-8E-3E	68	6	WPA-PSK	TKIP+A	Infrastructure
	MEETING_ROOM	00-1F-1F-1F-73-FC	47	1	Open	NONE	Infrastructure
	edimax.setup	80-1F-02-75-E7-1E	63	1	WPA2-PS	AES	Infrastructure
	train220AP1	4A-1A-64-D2-B6-C0	52	1	Open	NONE	Ad Hoc
	PA_Buffalo_test	00-01-8E-3A-7C-80	26	1	WPA2-PS	AES	Infrastructure
	Ken-iBuddy	78-44-76-F3-64-30	94	2	WPA-PSK	TKIP+A	Infrastructure
	BuffaloAirStator	10-6F-3F-47-06-B0	42	3	Open	NONE	Infrastructure
	6228NC	00-1F-1F-C0-24-30	100	7	WPA2-PS	AES	Infrastructure
	EdimaxHQ	10-6F-3F-47-04-00	100	9	Open	NONE	Infrastructure
	EdimaxHQ	00-10-20-30-40-50	42	9	Open	NONE	Infrastructure
	EdimaxHQ	10-6F-3F-47-07-30	31	9	Open	NONE	Infrastructure
	LTLin-2.4G	80-1F-02-75-E7-2E	63	10	WPA2-PS	AES	Infrastructure
	Connectify-me	22-08-0B-42-7F-20	37	11	Open	WEP	Ad Hoc

Connected <--> OBM-AirPort-2.4G RESCAN CONNECT ADD PROFILE

RESCAN	Odświeża listę dostępnych sieci bezprzewodowych.
CONNECT	Łączy z wybraną siecią bezprzewodową.
ADD PROFILE	Wykorzystaj wybraną sieć bezprzewodową by stworzyć nowy profil (patrz rozdział VI-3-2. Profile).

VI-3-4. Zakładka Advanced



Zakładka “Advanced” pozwala konfigurować wybrane funkcje EU-7722UTn V2, w tym włączać i wyłączać radio bezprzewodowe.

802.11b Preamble Mode :

QOS Mode :

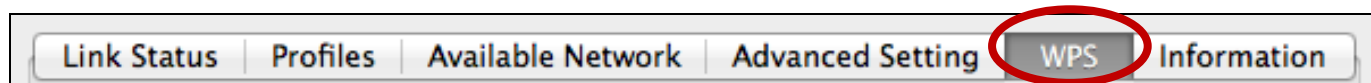
PSP Xlink Mode :

Fragment Threshold :

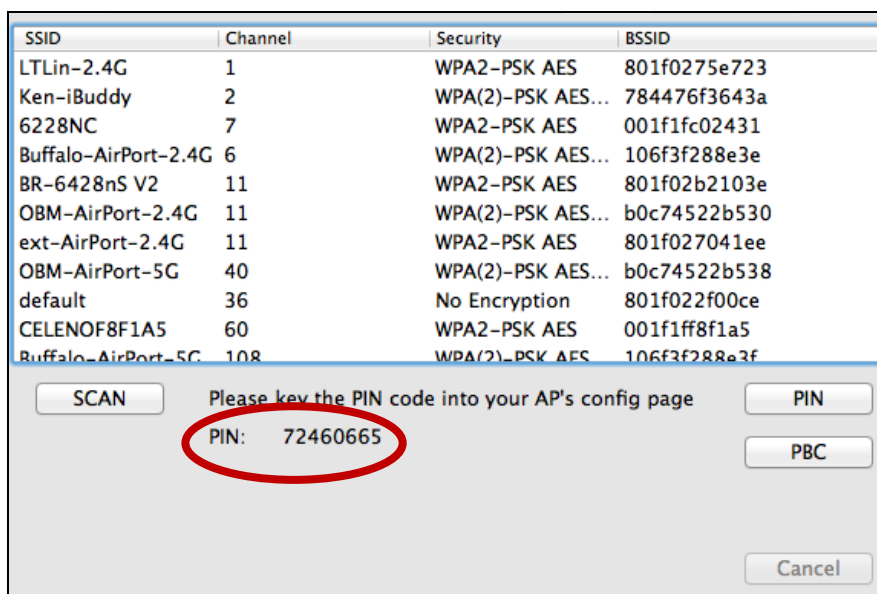
RTS Threshold :

Refresh Apply Set Default

VI-3-5. Zakładka WPS

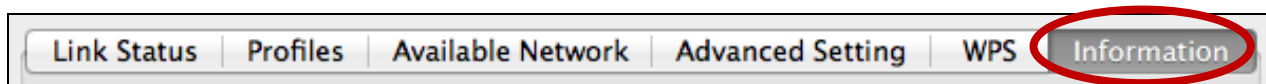


Zakładka WPS zawiera informacje o Wireless Protected Setup (WPS), w tym listę dostępnych punktów dostępu WPS i zdefiniowane przez użytkownika "Profile" WPS.

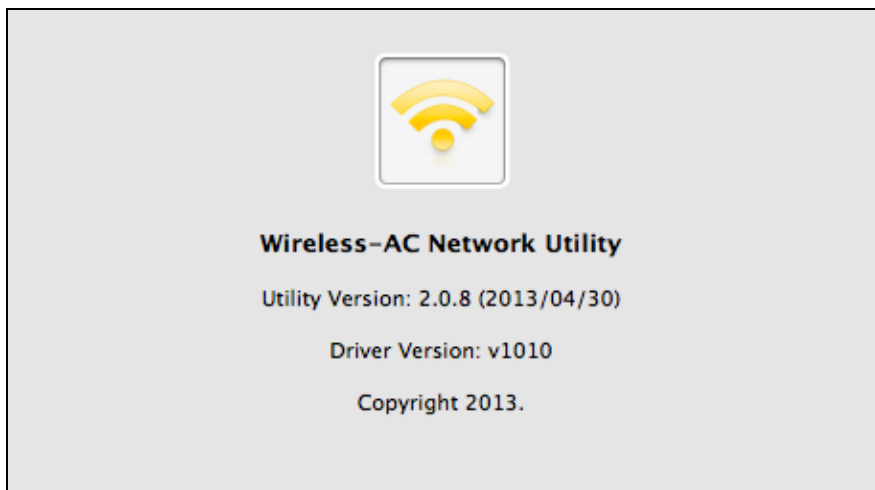


Rescan	Odświeża listę dostępnych sieci bezprzewodowych.
PIN	Rozpoczyna konfigurację WPS PIN z wybranym punktem dostępu.
PBC	Rozpoczyna konfigurację WPS za pomocą wciskania przycisków z wybranym punktem dostępu.

VI-3-6. Informacja



Zakładka "Informacja" zawiera informacje o wersji narzędzia konfiguracji bezprzewodowej, sterowniku NIC i adresie MAC.



VI-4. Konfiguracja WPS

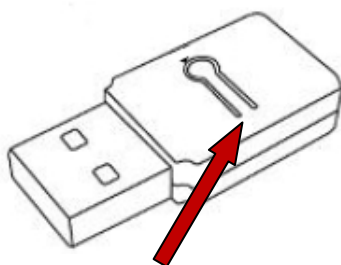
Jeżeli twój router bezprzewodowy/punkt dostępu obsługuje tryb Wi-Fi Protected Setup (WPS), możesz użyć tej metody, aby skonfigurować sieć bezprzewodową.

1. Wciśnij przycisk WPS (często oznaczony WPS/Reset) na Twoim routerze/punkcie dostępu aby aktywować WPS.



Sprawdź w instrukcji do Twojego bezprzewodowego routera /punktu dostępu jak długo powinieneś trzymać przycisk WPS aby aktywować WPS.

2. W ciągu dwóch minut wciśnij przycisk WPS znajdujący się pod spodem EW-7722UTn V2 jego WPS.
3. Urządzenia nawiążą połączenie.



Przycisk WPS

COPYRIGHT

Copyright © Edimax Technology Co, LTD. Wszystkie prawa zastrzeżone. Żadna część niniejszej publikacji nie może być reprodukowana, transmitowana, poddawana transkrypcji, przechowywana w systemie wyszukiwania informacji ani też tłumaczona na żaden język, w tym język programowania, w jakiegokolwiek postaci lub przy użyciu jakichkolwiek środków elektronicznych, mechanicznych, magnetycznych, optycznych, chemicznych, ręcznych lub innych, bez uprzedniej pisemnej zgody firmy Edimax.

Firma nie gwarantuje w wyraźny ani dorozumiany sposób zawartosci niniejszego produktu. W szczególności firma nie udziela żadnych gwarancji, w tym co do jego jakości handlowej bądź przydatności do jakiegokolwiek celów. Oprogramowanie, którego dotyczy niniejszy podręcznik, jest sprzedawane lub licencjonowane w takim stanie, w jakim się znajduje (as is). Jeżeli po zakupie okaże się ono wadliwe, nabywca (a nie firma, jej dystrybutor lub dealer) poniesie wszystkie koszty związane z niezbędnymi naprawami, jak również wszelkie szkody uboczne bądź dodatkowe wynikające z wadliwego oprogramowania. Ponadto firma zastrzega sobie prawo do okresowych zmiany treści niniejszego dokumentu bez obowiązku powiadamiania nikogo o takich zmianach.

Zakupiony produkt i ekran konfiguracyjny mogą wyglądać inaczej niż te przedstawione w niniejszej instrukcji. Oprogramowanie i specyfikacja mogą podlegać zmianom bez zawiadomienia. Proszę sprawdzać naszą stronę www.edimax.pl w celu uzyskania aktualizacji. Wszystkie marki i nazwy produktów wymienione w niniejszym podręczniku są znakami handlowymi i/lub zastrzeżonymi znakami handlowymi ich właścicieli.

Oświadczenie Federalnej Komisji Łączności w sprawie interferencji

Zgodnie z postanowieniami Części 15 Zasad FCC niniejsze urządzenie zostało przetestowane i uznane za spełniające wymogi dla urządzeń cyfrowych Klasy B. Wymogi te mają na celu zapewnienie uzasadnionej ochrony przed szkodliwym działaniem urządzeń w przypadku ich instalacji w lokalach mieszkalnych. Niniejsze urządzenie generuje, wykorzystuje i może emitować energię o częstotliwości fal radiowych, a jeżeli nie zostanie zainstalowane i nie będzie użytkowane zgodnie z instrukcją, to może wywierać negatywny wpływ na łączność radiową.

Nie ma jednak gwarancji, że w przypadku konkretnej instalacji nie pojawi się interferencja. Jeżeli urządzenie będzie zakłócać funkcjonowanie odbiorników radiowych bądź telewizyjnych, co można ustalić naprzemiennie włączając je i wyłączając, użytkownik powinien postarać się wyeliminować interferencję podejmując jedno z poniższych działań:

1. Zmiana ustawienia bądź lokalizacji anteny odbiorczej.
2. Zwiększenie odległości między urządzeniem a odbiornikiem.
3. Podłączenie urządzenia do gniazda w innym obwodzie, niż obwód, do którego podłączony jest odbiornik.
4. Kontakt ze sprzedawcą bądź doświadczonym technikiem radiowym w celu uzyskania pomocy.

Środki ostrożności FCC

Niniejszego urządzenia wraz z anteną nie wolno umieszczać ani włączać w połączeniu z innymi antenami lub odbiornikami.

Niniejsze urządzenie jest zgodne z regułami określonymi w Części 15 Zasad FCC. Jego działanie jest uzależnione od dwóch warunków: (1) urządzenie nie może wywoływać szkodliwej interferencji, oraz (2) urządzenie musi akceptować wszelkie odbierane interferencje, łącznie z interferencją mogącą wywoływać niepożądane działania.

Wszelkie zmiany bądź modyfikacje niezakceptowane w wyraźny sposób przez podmiot odpowiedzialny za zgodność mogą skutkować brakiem prawa do stosowania urządzenia.

Oświadczenie Komisji Federalnej Łączności (FCC) w sprawie ryzyka napromieniowania

Niniejsze urządzenie jest zgodne z wymogami FCC dotyczącymi ryzyka napromieniowania w niekontrolowanym otoczeniu. Aby uniknąć prawdopodobieństwa przekroczenia górnej granicy narażenia na częstotliwości radiowe w trakcie pracy urządzenia jego antena powinna znajdować się co najmniej 2,5 cm od ludzkiego organizmu..

Oświadczenie Komisji Federalnej Łączności (FCC) odnośnie Wymogów Napromieniowania RF

Ten EUT jest zgodny z limitami SAR dla ludności/niekontrolowanego napromieniowania zdefiniowanymi w ANSI/IEEE C95.1-1999 i zostało przetestowane zgodnie z metodami i procedurami pomiarowymi określonymi w Załączniku C do Biletynu 65 OET. Wersja urządzenia sprzedawana w Stanach Zjednoczonych umożliwia korzystanie jedynie z kanałów 1-11. Urządzenie może pracować tylko *wewnątrz* gdy pracuje w zakresie częstotliwości od 5.15 do 5.25 GHz.

Oświadczenie o zgodności R&TTE

Niniejsze urządzenie jest zgodne z wszystkimi wymogami DYREKTYWY NR 1999/5/WE PARLAMENTU EUROPEJSKIEGO I RADY z dnia 9 marca 1999 roku w sprawie urządzeń radiowych i wyposażenia terminali telekomunikacyjnych oraz wzajemnego uznawania ich zgodności (dyrektywa R&TTE). Z dniem 8 kwietnia 2000 roku dyrektywa R&TTE unieważnia i zastępuje dyrektywę nr 98/13/EWG (wyposażenie terminali telekomunikacyjnych i stacji ziemia – satelita).

Bezpieczeństwo

Niniejsze urządzenie zostało zaprojektowane z najwyższą troską o bezpieczeństwo osób, które je instalują i użytkują. Tym niemniej podczas pracy z urządzeniami elektrycznymi należy zwrócić szczególną uwagę na groźbę porażenia prądem i elektryczność statyczną. W związku z powyższym zawsze należy przestrzegać wszystkich zaleceń producenta niniejszego urządzenia, jak również producenta komputera, w celu bezpiecznego korzystania ze sprzętu.

Kraje Unii Europejskiej w których urządzenie zostało dopuszczone

Wersja ESTI tego urządzenia została dopuszczona do użytku domowego i biurowego w Austrii, Belgii, Bułgarii, na Cyprze, w Czechach, Danii, Estonii, Finlandii, Francji, Grecji, Hiszpanii, Holandii, Irlandii, na Litwie w Luksemburgu, na Łotwie, Malcie, w Niemczech, Polsce, Portugalii, Rumunii, na Słowacji, w Słowenii, Szwecji, na Węgrzech, w Wielkiej Brytanii i we Włoszech. Wersja ESTI tego urządzenia została też dopuszczona przez następujące kraje członkowskie EFTA: Islandię, Lichtenstein, Islandię, Norwegię, Szwajcarię i Turcję.

Kraje Unii Europejskiej w których nie dopuszczono urządzenia

Brak

EU Declaration of Conformity

- English:** This equipment is in compliance with the essential requirements and other relevant provisions of Directive 1999/5/EC, 2009/125/EC.
- Français:** Cet équipement est conforme aux exigences essentielles et autres dispositions de la directive 1999/5/CE, 2009/125/CE
- Čeština:** Toto zařízení je v souladu se základními požadavky a ostatními příslušnými ustanoveními směrnic 1999/5/ES, 2009/125/ES.
- Polski:** Urządzenie jest zgodne z ogólnymi wymaganiami oraz szczególnymi warunkami określonymi Dyrektywą UE 1999/5/EC, 2009/125/EC
- Română:** Acest echipament este în conformitate cu cerințele esențiale și alte prevederi relevante ale Directivei 1999/5/CE, 2009/125/CE.
- Русский:** Это оборудование соответствует основным требованиям и положениям Директивы 1999/5/EC, 2009/125/EC.
- Magyar:** Ez a berendezés megfelel az alapvető követelményeknek és más vonatkozó irányelveknek (1999/5/EK, 2009/125/EC)
- Türkçe:** Bu cihaz 1999/5/EC, 2009/125/EC direktifleri zorunlu istekler ve diğer hükümlerle ile uyumludur.
- Українська:** Обладнання відповідає вимогам і умовам директиви 1999/5/EC, 2009/125/EC.
- Slovenčina:** Toto zariadenie spĺňa základné požiadavky a ďalšie príslušné ustanovenia smerníc 1999/5/ES, 2009/125/ES.
- Deutsch:** Dieses Gerät erfüllt die Voraussetzungen gemäß den Richtlinien 1999/5/EC, 2009/125/EC.
- Español:** El presente equipo cumple los requisitos esenciales de la Directiva 1999/5/EC, 2009/125/EC.
- Italiano:** Questo apparecchio è conforme ai requisiti essenziali e alle altre disposizioni applicabili della Direttiva 1999/5/CE, 2009/125/CE.
- Nederlands:** Dit apparaat voldoet aan de essentiële eisen en andere van toepassing zijnde bepalingen van richtlijn 1999/5/EC, 2009/125/EC.
- Português:** Este equipamento cumpre os requisitos essenciais da Directiva 1999/5/EC, 2009/125/EC
- Norsk:** Dette utstyret er i samsvar med de viktigste kravene og andre relevante regler i Direktiv 1999/5/EC, 2009/125/EC.
- Svenska:** Denna utrustning är i överensstämmelse med de väsentliga kraven och övriga relevanta bestämmelser i direktiv 1999/5/EG, 2009/125/EG.
- Dansk:** Dette udstyr er i overensstemmelse med de væsentligste krav og andre relevante forordninger i direktiv 1999/5/EC, 2009/125/EC.
- Suomi:** Tämä laite täyttää direktiivien 1999/5/EY, 2009/125/EY oleelliset vaatimukset ja muut asiaankuuluvat määräykset.

FOR USE IN 



WEEE Directive & Product Disposal



At the end of its serviceable life, this product should not be treated as household or general waste. It should be handed over to the applicable collection point for the recycling of electrical and electronic equipment, or returned to the supplier for disposal.

Declaration of Conformity

We, Edimax Technology Co., Ltd., declare under our sole responsibility, that the equipment described below complies with the requirements of the European R&TTE directives (2006/95/EC)

Equipment: 300Mbps Wireless 802.11b/g/n USB Adapter
Model No.: EW-7722UTn V2

The following European standards for essential requirements have been followed:

Spectrum	:	ETSI EN 300 328 : V1.7.1(2006-10)
EMC	:	EN 301 489-1 V1.8.1(2008-04) EN 301 489-17 V2.1.1(2009-05)

Safety (LVD)	:	IEC 60950-1 : 2005 (2nd Edition) EN 60950-1 : 2006+A11:2009
---------------------	----------	---

Edimax Technology Co., Ltd.
No. 3, Wu Chuan 3rd Road,
Wu-Ku Industrial Park,
New Taipei City, Taiwan



Date of Signature:

January, 2011

Signature:

A handwritten signature in black ink, appearing to read 'Albert Chang'.

Printed Name:

Albert Chang

Title:

Director

Edimax Technology Co., Ltd.



Edimax Technology Co., Ltd.
No.3, Wu-Chuan 3rd Road, Wu-Gu,
New Taipei City 24891, Taiwan

Edimax Technology Europe B.V.
Nijverheidsweg 25 5683 CJ Best
The Netherlands

Edimax Computer Company
3350 Scott Blvd., Bldg.15 Santa Clara,
CA 95054, USA