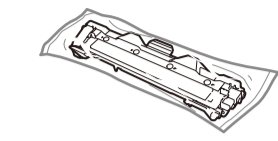
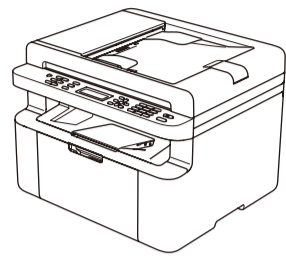


Rozpakuj urządzenie i sprawdź zawartość opakowania



Obejrzyj nasze filmy z najczęściej zadawanymi pytaniami, aby uzyskać pomoc przy konfiguracji urządzenia Brother:
solutions.brother.com/videos



Kaseta tonera skrzynki odbiorczej



CD-ROM



Przewód telefoniczny (Modele MFC)



Wspornik wejścia papieru A5 (długa krawędź)

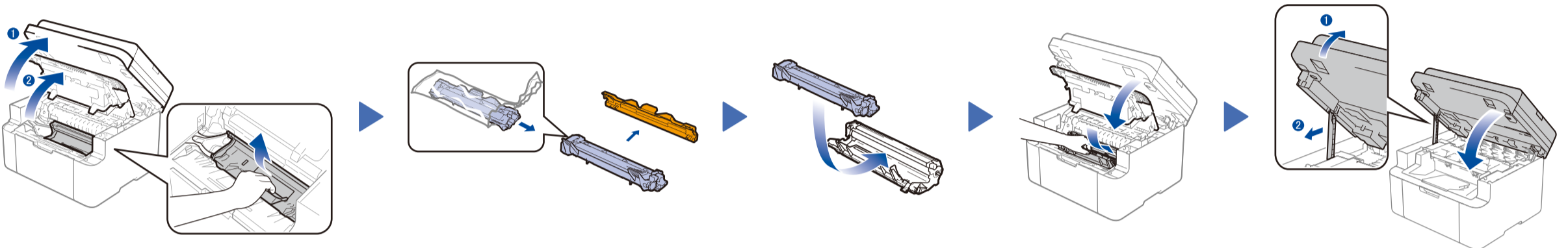
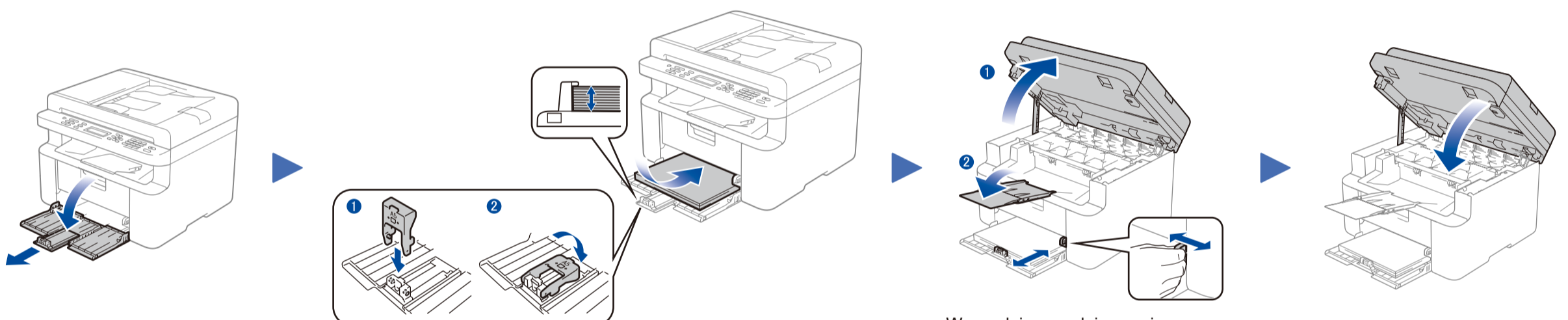
Aby uzyskać informacje na temat prawidłowej procedury instalacji, należy najpierw przeczytać Przewodnik Bezpieczeństwa Produktu, a następnie niniejszy Podręcznik szybkiej obsługi.

INFORMACJA:

- Podzespoły znajdujące się w opakowaniu oraz wtyczka sieciowa mogą się różnić w zależności od kraju.
- Ilustracje przedstawione w niniejszym dokumencie Podręcznik szybkiej obsługi bazują na modelu MFC-1910W.
- Należy zakupić odpowiedni przewód dla interfejsu, który ma być używany.

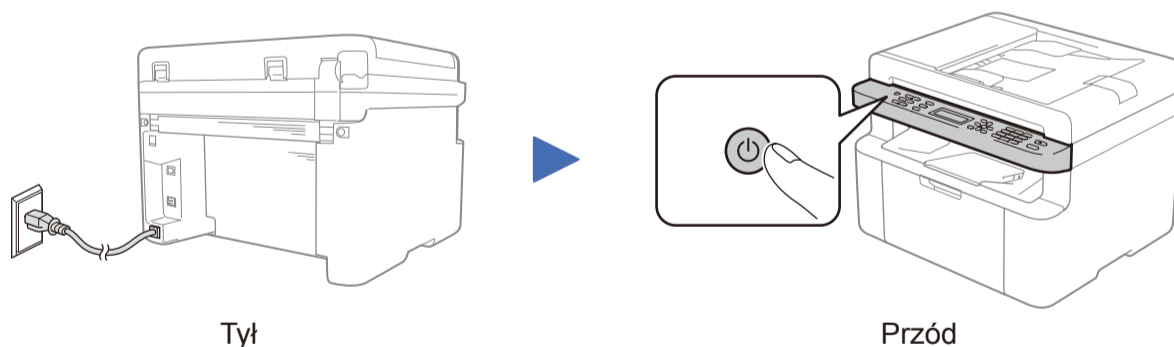
Kabel USB

Zaleca się korzystanie z kabla USB 2.0 (typu A/B) o długości nieprzekraczającej 2 metrów.

1 Usuń elementy opakowaniowe i zainstaluj toner**2** Załaduj papier do tacy papieru

W celu korzystania z papieru w formacie A5 (długa krawędź).

Wyreguluj prowadnice papieru, dopasowując do używanego nośnika.

3 Podłącz przewód zasilający i włącz urządzenie

Tył

Przód

4 Wybierz kraj/język (wyłącznie konfiguracja początkowa)

W zależności od urządzenia może być konieczne ustawienie kraju lub języka.

Jeśli zostanie wyświetlony monit, postępuj zgodnie z instrukcjami wyświetlanymi na ekranie.

5 Wybierz język (jeśli jest to konieczne)

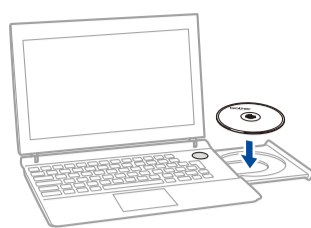
Tylko w przypadku niektórych modeli

1. (modele DCP)
 1. Naciśnij **Menu**, a następnie naciśnij **▲** lub **▼** w celu wybrania 1. USTAWIENIA.
 2. Naciśnij przycisk **OK**.
 (Modele MFC) Naciśnij **Menu**, **0**, **0**, a następnie przejdź do kroku 3.
2. Naciśnij przycisk **▲** lub **▼**, aby wybrać opcję 0. MIEJSCOWY JEZ., a następnie naciśnij **OK**.
3. Naciśnij przycisk **▲** lub **▼**, aby wybrać język, a następnie naciśnij przycisk **OK**.
4. Naciśnij przycisk **Stop/Zakończ**.

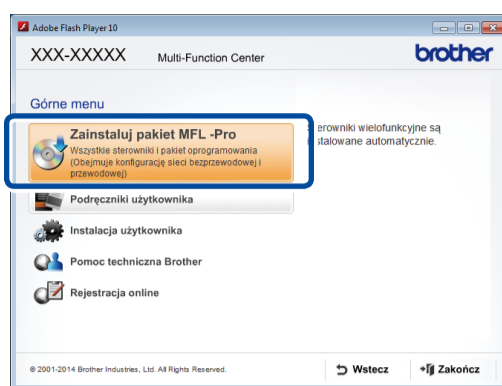
6 Podłącz urządzenie do komputera/urządzenia mobilnego

- Komputery z systemem Windows® z napędem CD-ROM — przejdź do kroku **6A**
- Komputery z systemem Windows® bez napędu CD-ROM — przejdź do kroku **6B**
- Komputery Macintosh — przejdź do kroku **6B**
- Użytkownicy urządzeń mobilnych z punktem dostępowym/routerem obsługującym WPS/AOSS™ — przejdź do kroku **6C**

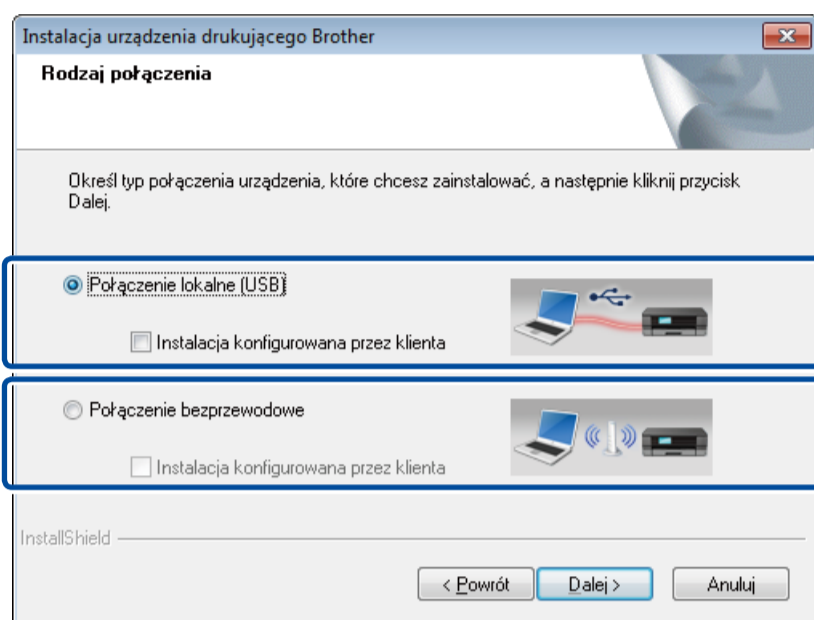


**INFORMACJA:**

Jeśli ekran Brother nie zostanie wyświetlony, przejdź do **Komputer (Mój komputer)**.
(System Windows® 8: kliknij ikonę (Eksplorator plików) na pasku zadań, a następnie przejdź do pozycji **Komputer**.)
Kliknij dwukrotnie ikonę płyty CD-ROM, a następnie kliknij dwukrotnie pozycję **start.exe**.



Postępuj zgodnie z instrukcjami wyświetlanymi na ekranie aż do pojawienia się ekranu **Rodzaj połączenia**.

Rodzaj połączenia

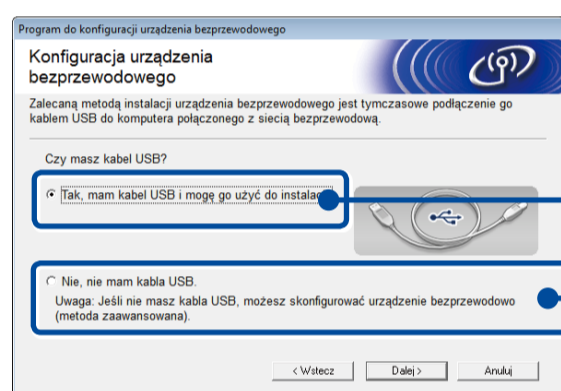
W przypadku połączenia USB

W przypadku połączenia z siecią bezprzewodową
Zalecamy przygotowanie kabla USB, aby w razie potrzeby skorzystać z niego tymczasowo podczas bezprzewodowej konfiguracji.

Postępuj zgodnie z instrukcjami wyświetlanymi na ekranie, aby kontynuować instalację.

Zakończ**INFORMACJA:**

Jeżeli nie uda się nawiązać połączenia, powtórz ten krok.

**Połączenie z siecią bezprzewodową****[Zalecane]**

Wybierz tę opcję, jeśli posiadasz kabel USB, w celu skorzystania z niego tymczasowo w przypadku konfiguracji bezprzewodowej.

Wybierz tę opcję, jeżeli nie posiadasz kabla USB.

Postępuj zgodnie z instrukcjami wyświetlanymi na ekranie, aby kontynuować instalację.

Zakończ**INFORMACJA:**

Jeżeli nie uda się nawiązać połączenia, powtórz ten krok.



Pobierz pełny sterownik oraz pakiet oprogramowania ze strony Brother Solutions Center.

(Windows®) solutions.brother.com/windows

(Macintosh) solutions.brother.com/mac

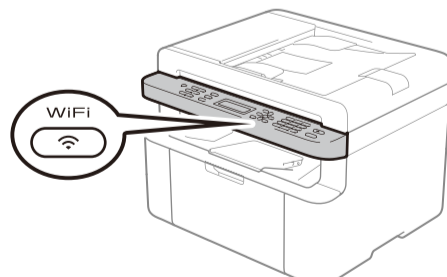
Po pobraniu sterownika i pakietu oprogramowania postępuj zgodnie z instrukcjami wyświetlanymi na ekranie aż do pojawienia się ekranu **Rodzaj połączenia**. Patrz **6A Konfiguracja za pomocą płyty CD-ROM (Windows®)**.



Jeśli punkt dostępowy / router bezprzewodowej sieci LAN obsługuje automatyczną konfigurację (jednym naciśnięciem) (WPS/AOSS™), można skonfigurować urządzenie bez korzystania z komputera.



Naciśnij przycisk WPS lub AOSS™ na punkcie dostępowym/routerze bezprzewodowej sieci LAN.



Naciśnij przycisk **WiFi** na urządzeniu.

Konfiguracja sieci bezprzewodowej została zakończona.

INFORMACJA:

Przed użyciem urządzenia za pomocą urządzenia mobilnego pobierz aplikację „Brother iPrint&Scan”.

**Drukowanie i skanowanie za pomocą urządzenia mobilnego**

Pobierz aplikację „Brother iPrint&Scan”, aby używać urządzenia za pomocą urządzenia mobilnego.



solutions.brother.com/ips