

**INSTRUKCJA OBSŁUGI**



# **Czujnik (detektor) gazu Protector CO-300F, Wykrywanie Tlenek węgla**

**Nr produktu 1339048**



# 1. Wprowadzenie

Dziękujemy za zakupienie modelu czujnika czadu (tlenku węgla) CO-250 F. Jest to jeden pojedynczy czujnik. Prosimy poświęcić kilka minut na dokładne przeczytanie niniejszej instrukcji i o zachowanie jej do dalszego korzystania.



**WAŻNE: Instalacja i konserwacja mogą być przeprowadzane tylko przez specjalistę!**

## Co należy wiedzieć o tlenku węgla (CO)?

Tlenek węgla (CO) jest niebezpieczną trucizną. Jest bezbarwnym, bezwonnym i pozbawionym smaku gazem. Gaz CO jest wytwarzany podczas procesu spalania materiałów zawierających węgiel, gdy ilość dostępnego tlenu jest niewystarczająca.

Zagrożenie tego typu może wystąpić, na przykład w otwartych kominkach, kotłach, piecach oraz podczas wytwarzania spalin samochodowych. Ta toksyna przedostaje się do krwi, gdzie uniemożliwia transport tlenu, co może spowodować śmierć poprzez uduszenie. Każdy człowiek jest podatny na tego typu zatrucie, aczkolwiek eksperci są zgodni, że nienarodzone dzieci, ciężarne kobiety, osoby starsze oraz osoby z chorobami serca lub układu oddechowego są szczególnie narażone.

Początkowe symptomy zatrucia tlenkiem węgla są podobne do grypy, ale bez gorączki i mogą obejmować również zawroty głowy, silne bóle głowy, nudności, wymioty i poczucie dezorientacji. Jeśli jakiegokolwiek objawy zatrucia tlenkiem węgla występują należy natychmiast skontaktować się z lekarzem. Zatrucie tlenkiem węgla (CO) można wykryć za pomocą testu na karboksyhemoglobinę.

Następujące objawy są powiązane z ZATRUCIEM TLENKIEM WĘGLA i powinny być przedyskutowane ze WSZYSTKIMI członkami gospodarstwa domowego:

1. **Łagodne objawy:** Lekki ból głowy, nudności, wymioty, zmęczenie (często określane jako objawy „grypopodobne”).
2. **Średnie objawy:** Ciężki pulsujący ból głowy, senność, splątanie, wysokie tętno.
3. **Ekstremalne objawy:** Utrata przytomności, drgawki, niewydolność krążeniowo-oddechowa, śmierć.



## Ważna informacja

Należy pamiętać, że istnieją inne zagrożenia, o których czujnik czadu (tlenku węgla) nie zaalarmuje, takie jak wycieki gazu, pożary lub wybuchy. Czujnik CO nie jest zamiennikiem dla detektorów dymu, ognia, ciepła czy innych gazów! Więcej informacji jest dostępnych w Internecie, np. na stronie [www.protector24.de](http://www.protector24.de).

To urządzenie jest przeznaczone do użytku w domach prywatnych. Nie jest odpowiednie do użycia w pomieszczeniach handlowych lub przemysłowych ani do użytku na łodziach rekreacyjnych lub statkach handlowych.

Ten czujnik jest przeznaczony do ochrony ludzi przed skutkami niebezpiecznego zatrucia tlenkiem węgla. Aczkolwiek nie może on zapewnić ludziom całkowitej ochrony bez opieki medycznej. W razie wątpliwości należy skonsultować się z lekarzem.

Urządzenia/sprzęt gazowy powinny być instalowane tylko i wyłącznie przez przeszkolony personel. Używaj urządzeń i sprzętu w dobrym stanie technicznym i dbaj o ich regularną kontrolę. Instalacja czujnika CO nie powinna być substytutem dla prawidłowej instalacji, użytkowania i konserwacji urządzeń spalających paliwo, wliczając w to systemy wentylacyjne i spalinowe.



## Poziomy niebezpieczeństwa zagrożeniem CO

(Stężenie tlenku węgla w powietrzu  
ppm – części na milion)

### ZBLIŻONY CZAS WDYCHANIA ORAZ SYMPTOMY

**50 ppm** – Maksymalne dopuszczalne stężenie do stałego przebywania przez zdrowych dorosłych ludzi w 8-godzinnym okresie.

**200 ppm** – Lekki ból głowy, zmęczenie, zawroty głowy, nudności po 2-3 godzinach.

**400 ppm** – Czołowe bóle głowy w ciągu 1-2 godzin, zagrożenie życia występuje po 3 godzinach.

**800 ppm** – Zawroty głowy, nudności i drgawki w ciągu 45 minut. Utrata przytomności w ciągu 2 godzin. Śmierć w ciągu 2-3 godzin.

**1,600 ppm** – Ból głowy, zawroty głowy i nudności w ciągu 20 minut. Śmierć w ciągu 1 godziny.

**3,200 ppm** – Ból głowy, zawroty głowy i nudności w ciągu 5-10 min. Śmierć w ciągu 25-30 min.

**6,400 ppm** – Ból głowy, zawroty głowy i nudności w ciągu 1-2 min. Śmierć w ciągu 10-15 min.

**12,800 ppm** – Śmierć w ciągu 1-3 minut.

Twój czujnik wykryje zagrożenie tylko tam, gdzie jest zainstalowany. Tlenek węgla musi dotrzeć do czujnika w opisanym poziomie, aby rozpoczął alarm.



TEN CZUJNIK TLENKU WĘGLA ROZPOCZYNA ALARM PODANYM CZASIE  
(Zgodnie z wymogami w EN50291)

Przy 50 ppm, urządzenie musi zaalarmować w ciągu 60-90 minut.

Przy 100 ppm, urządzenie musi zaalarmować w ciągu 10-40 minut.

Przy 300 ppm, urządzenie musi zaalarmować w ciągu 3 minut.

## Dane techniczne:

**System alarmowy:** EN 50291: 2001 – Urządzenie typu B

**Czujnik:** „FIGARO” elektrochemiczny czujnik tlenku węgla **TGS5042**

**Moc:** 3 x 1.5V AA baterie alkaiczne

**Temperatura:** Zakres pracy od -10°C do 40°C

**Wilgotność:** Zakres pracy 10%-90% w relatywnej wilgotności

**Montaż:** Akcesoria do montażu na ścianie załączone w zestawie

**Alarm:** 85+ dB na 1 m w  $3.4 \pm 0.5$  KHz pulsujący alarm

**Przycisk Test/Reset:** przycisk Test weryfikuje prawidłowe działanie urządzenia

**Dokładność wyświetlacza cyfrowego:** 25-999 ppm ( $\pm 15\%$ ) przy pomiarze w warunkach 20°C ( $\pm 5^\circ\text{C}$ ). Ciśnienie powietrza  $\pm 10\%$  i 40% ( $\pm 5\%$ ) przy względnej wilgotności

**Rozmiar & waga:**  $\varnothing$  100 mm x 100 mm x 24 mm / 100 g bez baterii

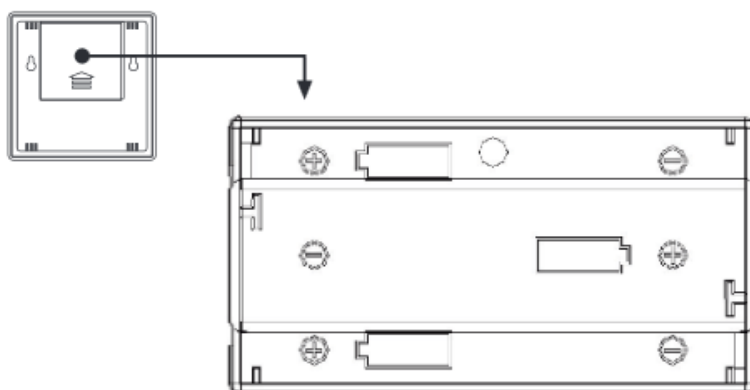
**FIGARO Czas życia czujnika:** osiem lat od pierwszego uruchomienia, ale nie dłużej niż dziesięć lat od daty produkcji wydrukowanej na tylnej części urządzenia



## SZYBKI MONTAŻ

Zainstaluj trzy baterie typu AA w miejscu na baterie. Sprawdź polaryzację na dnie miejsca na baterie i na bateriach i umieść ją prawidłowo.

**UWAGA!** Prosimy nie naciskać przycisku Test/Reset podczas instalacji baterii!



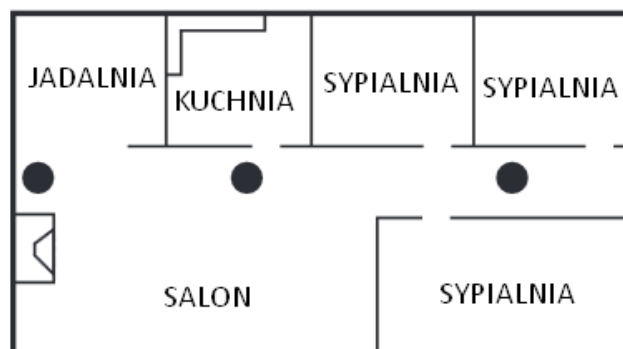
Po włożeniu baterii, usłyszysz pojedynczy sygnał dźwiękowy i trzy diody LED będą migać. Na wyświetlaczu pojawi się napis "888 ppm" i niebieskie podświetlenie włączy się. Po około 1-2 minutach wyświetlacz zgaśnie, a zielona dioda LED będzie migać co 4 sekundy, sygnalizując normalną pracę urządzenia.

Teraz wymień pokrywę baterii, a alarm będzie gotowy do użycia.

## MIEJSCE INSTALACJI

**WAŻNE: TEN ALARM MUSI BYĆ ZAMONTOWANY NA ŚCIANIE! INSTALUJ ZGODNIE Z INSTRUKCJĄ!**

Jeśli posiadasz tylko ten jeden czujnik, umieść go w pobliżu sypialni, nie w pobliżu urządzeń spalających, takich jak kominki, piece lub grzejniki z gorącą wodą.



## Gdzie zainstalować czujnik CO?

Poniższe sugestie mają na celu pomóc w lokalizacji i instalacji Twojego czujnika CO.

- Wybierz miejsce po za zasięgiem dzieci. Pod żadnym pozorem nie należy pozwalać dzieciom dotykać lub obsługiwać czujnika CO.
- Zainstaluj czujnik w sypialni lub przedpokoju, znajdującym się blisko sypialni. Upewnij się, że alarm będzie słychać w pomieszczeniach sypialnych.
- Zalecane jest instalować czujnik CO na każdym piętrze w wielopiętrowych domach.
- Wybierz miejsce oddalone co najmniej 5 stóp od wszystkich urządzeń spalających.
- Umieszczenie detektora na wysokości oczu (około 150-300 cm od podłogi) pozwala na optymalne monitorowanie czerwonych i zielonych świateł sygnalizacyjnych.
- Dopuszczalne jest zamontowanie czujnika na wysokości łóżka w sypialni lub położenie go przy stoliku nocnym (UWAGA – proszę wziąć pod uwagę bardzo głośny alarm!).
- W wyjątkowych okolicznościach, czujnik może być stosowany jak urządzenie przenośne i można je zabrać tam, gdzie chce się wykryć zagrożenie. Czujnik powinien być przesuwany z dużą ostrożnością. Poruszanie czujnika może powodować uszkodzenie go i utratę gwarancji.



## Gdzie NIE instalować czujnika CO?

- \*Nie należy instalować w kuchniach, garażach i kotłowniach, które mogą narazić czujnik na uszkodzenie lub zanieczyścić go.
- \*Nie należy instalować czujnika w odległości mniejszej niż 60 cm od urządzeń grzewczych lub kuchennych.
- \*Nie należy instalować czujnika w pobliżu wylotów, przewodów kominowych, kominów lub jakiegokolwiek działających/niedziałających powietrznych otworów wentylacyjnych.
- \*Nie należy instalować czujnika blisko okien dachowych, drzwi, okien i powierzchni bezpośrednio narażonych na działanie pogody.
- \*Nie należy instalować czujnika w martwych przestrzeniach powietrznych, takich jak poddasze czy na suficie przy dwuspadowym dachu, gdzie CO może nie docierać i czujnik nie będzie w stanie wykryć zagrożenia i na czas o nim zaalarmować.
- \*Nie wolno instalować urządzenia w pobliżu dużych komórek baterii. Duże baterie emitują fale, które mogą spowodować, że wydajność czujnika będzie mniejsza niż optymalna.

\*Nie wolno zasłaniać otworów umieszczonych na czujniku. Nie umieszczaj go za zasłonami, meblami lub innymi obiektami, które mogą spowodować blokadę przepływu powietrza do nawiewów.

## Instrukcje instalacji

### Montowanie

1. Używaj załączonego szablonu. Zaznacz położenie dwóch otworów montażowych używając szablonu.
2. Wywierć dwa otwory za pomocą wiertła 6 mm dla plastikowych korków załączonych w zestawie (upewnij się, że nie przewiercisz domowej instalacji elektrycznej).
3. Przykręć urządzenie do ściany.











Podczas konfiguracji urządzenia prosimy zapisać datę instalacji na załączonej etykiecie i umieścić go w łatwo widocznym miejscu na czujniku CO ( np. jak na sąsiednim rysunku) i wymienić czujnik jeśli:

- Minęło **8 lat** od daty instalacji
- lub
- Na wyświetlaczu LCD pojawia się „Err”



## Charakterystyka działania i alarmowania

	WYŚWIETLACZ LCD POKAZUJE	DŹWIĘK ALARMU	STAN CZUJNIKA	ZALECANE
 „na przykład”	Wyświetlacz stężenia CO od 25 do 999 ppm. Niebieskie podświetlenie jest włączone. Czerwona dioda LED miga.	4 krótkie sygnały dźwiękowe, powtarzane co 5 sekund.	Stężenie tlenu węgla wykryte. Tryb alarmowy.	Sprawdź „Co robić, gdy alarm się włączy”
	Wyświetlenie „888 ppm” przez około 60-120 sekund. Niebieskie podświetlenie jest włączone przez 60-120 sekund.	Brak. (sygnały podczas instalacji baterii są normalne)	Autotest podczas pierwszego uruchomienia.	CO nie został wykryty. Liczby pokazane tylko w celach testowych.
	Wyświetlacz jest pusty. Zielona dioda LED miga co 4 sekundy.	Brak.	Normalne działanie z dobrymi bateriami.	Brak.
	Ciągłe wyświetlenie „0 ppm”. Niebieskie podświetlenie jest włączone przez 20 sekund.	4 krótkie sygnały.	Przycisk Test/Reset jest wciśnięty.	CO nie został wykryty. Liczby tylko w celach testowych..
	Wyświetlone „Lb”. Czerwona dioda miga co 20 sekund.	Jeden krótki sygnał dźwiękowy co 20 sekund.	Baterie muszą zostać wymienione.	Jak najszybciej wymień wszystkie trzy baterie AA.
	Wyświetlony napis „Err”. Czerwona dioda LED miga co 60 sekund.	Dwa krótkie sygnały co 20 sekund.	Sprzęt jest w stanie błędny.	Sprzęt uszkodzony. Wymień go natychmiast!
	Wyświetlone „HHH”. Niebieskie światło włączone. Czerwona dioda miga.	4 krótkie sygnały co 5 sekund.	Stężenie CO jest większe niż 999 ppm.	Wyjdź na świeże powietrze jak najszybciej!
	Wyświetlony napis „End”. Czerwona dioda miga co 20 sekund.	Dwa szybkie sygnały dźwiękowe co 20 sekund.	Koniec życia czujnika po ok. 72 miesiącach.	Wymień urządzenie natychmiast.



## Przycisk Test (auto test i poziom baterii)

1. Przytrzymaj krótko przycisk Test, podświetlenie wyświetlacza włączy się, alarm wyda 4 sygnały dźwiękowe, a czerwona dioda LED mignie 4 razy. Alarm pokazuje najwyższe wartości, które zostały wykryte od ostatniego wciśnięcia przycisku Test.
2. Następnie alarm wyda jeszcze jeden dźwięk, czerwona dioda LED zamiga raz i wyświetlacz pokaże „iii”. Oznacza to, że czujnik przeprowadza auto test.
3. Po właściwym przeprowadzeniu auto testu na wyświetlaczu pojawi się „PAS” i usłyszysz 3 sygnały dźwiękowe. W tym samym czasie dioda LED zamiga 3 razy. Wówczas podświetlenie się wyłączy, a wyświetlacz pokaże „CO” oraz „0 ppm”.
4. Jeśli auto test nie zostanie przeprowadzony prawidłowo to wyświetlacz pokaże napis „Err”, żółta dioda LED zamiga i usłyszysz dwa dźwięki alarmu. To działanie będzie powtarzane co 60 sekund.

## Wyciszanie

W przypadku alarmu, sygnał czujnika może zostać wyciszony na 5 minut poprzez naciśnięcie przycisku Test. Po 5 minutach czujnik powróci do normalnego trybu. Jeśli stężenie tlenu węgla będzie wciąż wysokie to alarm włączy się ponownie.



### Utrzymanie czujnika tlenu węgla

Aby utrzymać czujnik tlenu węgla w dobrym stanie, należy trzymać się następujących zaleceń:

- Testuj czujnik raz w tygodniu, naciskając przycisk Test/Reset.
- Odkurz powłokę czujnika raz w miesiącu, by usunąć nagromadzony kurz. Użyj miękkiego pędzelka załączonego do twojego odkurzacza.
- Należy pouczyć dzieci, aby nigdy nie dotykały, nie odłączały lub w jakikolwiek sposób ingerowały w prace urządzenia. Należy ostrzec dzieci przed niebezpieczeństwem zatrucia tlenkiem węgla.
- Nigdy nie używaj detergentów ani rozpuszczalników do czyszczenia czujnika. Chemikalia mogą trwale uszkodzić lub czasowo zanieczyścić czujnik.

- Unikaj używania odświeżaczy powietrza, lakieru do włosów, farby lub innych aerozoli w pobliżu czujnika.
- Nie maluj czujnika tlenku węgla. Farba może zatkać otwory i zakłócać prawidłowe działanie czujnika.
- Nie należy montować czujnika bezpośrednio nad lub w pobliżu wiadra na pieluchy, ponieważ duże ilości metanu mogą powodować tymczasowe odczyty na wyświetlaczu cyfrowym.



## **Co zrobić, gdy włączy się alarm?**

(1) Uruchom przycisk Test/Reset.

(2) Zawiadom służby ratownicze.

(3) Natychmiast przenieść się na świeże powietrze – na zewnątrz lub przez otwarte drzwi/okno. Upewnij się, że wszystkie osoby zostały ewakuowane. Nie należy wchodzić ponownie do budynku ani odchodzić od otwartych drzwi/okna, dopóki nie zjawią się służby ratunkowe, budynek nie zostanie przewietrzony, a alarm wróci do normalnego stanu.

(4) Po wykonaniu czynności 1-3, jeśli alarm aktywuje się raz jeszcze w ciągu 24 godzin, powtórz kroki od 1 do 3 i skontaktuj się z wykwalifikowanym technikiem, aby zbadać źródła produkcji tlenku węgla i by sprawdzić właściwie działanie urządzenia. Jeżeli problemy zostaną zidentyfikowane, należy natychmiast oddać sprzęt do naprawy. Jeżeli technik nie wykryje żadnych źródeł produkcji tlenku węgla, należy skonsultować się z fabrykantem lub bezpośrednio z producentem, aby uzyskać więcej informacji na temat bezpieczeństwa, tlenku węgla i sprzętu. Upewnij się, że pojazdy silnikowe nie są lub nie były w stanie działania w garażu należącym do budynku lub w sąsiedztwie. Jeśli rozlega się alarm, naciskając przycisk Test/Reset wyłączysz go. Jeżeli stężenie tlenku węgla, które spowodowało alarm w pierwszym przypadku nie zmienia się, alarm aktywuje się raz jeszcze. Jeżeli urządzenie w ciągu pięciu minut ponownie się uruchomi, oznacza to wyczuwanie wysokiego poziomu tlenku węgla, co może szybko stać się bardzo niebezpieczną sytuacją.

## **UWAGA:**

(1) Baterie zwykle działają przez ponad 4 lata w trybie gotowości w normalnych warunkach, natomiast bateria może zasilać urządzenie w stanie alarmu przez ponad 100 godzin. Żywotność baterii będzie się zmniejszała, gdy czujnik będzie często wchodził w stan alarmu lub był narażony na wysokie temperatury przez długi czas.

(2) Urządzenia mogą pracować dłużej niż 6 lat po pierwszym uruchomieniu. Następnie cały zestaw musi zostać wymieniony. Należy również wymienić urządzenie, jeśli data instalacji na etykiecie od producenta przekroczyła 7 lat.



**Nie wolno przeprowadzać napraw na własną rękę!**

## Gwarancja

### 8 LAT OGRANICZONEJ GWARANCJI

Przez osiem lat od daty zakupu produkty, gwarantowany jest bezdefektowy stan produktu i jego materiałów. Niniejsza gwarancja jest ważna tylko wtedy, gdy urządzenie było używane zgodnie z jego przeznaczeniem i poddawane regularnej konserwacji. Zakres niniejszej gwarancji jest ograniczony do naprawy lub ponownej instalacji jakiegokolwiek części urządzenia i jest ważne tylko i wyłącznie, jeśli żadne samodzielne modyfikacje lub próby naprawy nie zostały podjęte. Ustawowe prawa klienta nie są objęte niniejszą gwarancją.

## Prosimy uważnie przeczytać!

### Nie można składać reklamacji w ramach gwarancji w następujących okolicznościach:

- Usterka operacyjna
- Zużyte baterie lub uszkodzony akumulator
- Błędne kodowanie / wybór kanału
- Błędy spowodowane działalnością innej instalacji radiowej (np. praca telefonu komórkowego).
- Samowolne modyfikacje/działania
- Mechaniczne uszkodzenia
- Brak dowodu gwarancji (paragon)

Roszczenia z tytułu gwarancji wygasają w przypadku zniszczeń spowodowanych przez nieprzestrzeganie instrukcji obsługi. Nie ponosimy odpowiedzialności za spowodowane takim działaniem szkody! Nie ponosimy również odpowiedzialności za szkody materialne lub obrażenia ciała spowodowane niewłaściwym działaniem lub nieprzestrzeganiem instrukcji bezpieczeństwa. W takich przypadkach, gwarancja traci swoją ważność.

## Ograniczenie odpowiedzialności

Producent nie ponosi odpowiedzialności za straty lub zniszczenia jakiegokolwiek rodzaju, w tym przypadkowe lub wtórne szkody, które są bezpośrednim lub pośrednim wynikiem złego działania tego produktu.

## WSKAZÓWKI DOTYCZĄCE BEZPIECZEŃSTWA

Nie wolno malować, ozdabiać folią lub naklejkami lub przykrywać czujnik tlenku węgla, ponieważ będzie to źle wpływać na funkcjonowanie czujnika.

Należy przestrzegać schematów konserwacji (patrz Utrzymanie), w przeciwnym wypadku działanie urządzenia może zostać osłabione.

Unikaj silnych pól magnetycznych (telefony komórkowe, urządzenia bezprzewodowe, kuchenki mikrofalowe), ponieważ wpływie to negatywnie na funkcjonowanie urządzenia.

Istnieje niebezpieczeństwo uszkodzenia słuchu! Dźwięk alarmu jest bardzo głośny! Nie testuj czujnika w pobliżu uszu.

Istnieje niebezpieczeństwo zatrucia! Baterie są bardzo niebezpieczne, jeśli się je połknie. Trzymaj baterie i czujnik w miejscu niedostępnym dla dzieci. Jeśli bateria zostanie połknięta, należy jak najszybciej udać się do lekarza.

Istnieje niebezpieczeństwo wybuchu! Nie ładuj i nie wrzucaj zużytych baterii do ognia.

Nie pozwól dzieciom, aby bawiły się detektorem tlenku węgla lub jego elementami załączonymi do opakowania.

Upewnij się, że wszyscy domownicy są zaznajomieni z funkcjonowaniem czujnika i jego sygnałami.

Ze względów bezpieczeństwa i licencji (CE), nieautoryzowana konwersja lub zmiana produktu jest zabroniona.

Nie należy umieszczać produktu obok siebie! Istnieje niebezpieczeństwo na skutek porażenia prądem!

Nie należy pozostawiać materiałów z opakowania, plastikowych folii, tworzyw sztucznych i elementów styropianowych leżących luzem. Mogą stać się śmiertelnościami zabawkami dla dzieci.

Należy postępować z produktem ostrożnie – jest wrażliwy na wstrząsy, uderzenia lub nawet upadki z niewielkich wysokości.

Gwarancja będzie nieważna w przypadku szkód wynikających z naruszenia zasad, podanych w tej instrukcji obsługi. Nie ponosimy odpowiedzialności za szkody!

Nie ponosimy odpowiedzialności za szkody materialne lub obrażenia wynikające z niewłaściwego użytkowania lub działań niezgodnymi z instrukcjami bezpieczeństwa. W takich przypadkach roszczenia gwarancyjne są nieważne.

<http://www.conrad.pl>