

PL Instrukcja użytkownika

Czujnik dymu „KD-133A”

Nr zam. 1369245

Wersja 08/16



Warunki nominalne dla aktywacji/czułości/opóźnienia uruchomienia (czasu reakcji) oraz wydajności w przypadku pożaru	Spełnione
Niezawodność działania	Spełnione
Tolerancja dla napięcia zasilającego	Spełnione
Stołość niezawodności działania i opóźnienie działania	Spełnione
Stołość niezawodności działania, odporność na wibracje	Spełnione
Stołość niezawodności działania, odporność na wilgoć	Spełnione
Stołość niezawodności działania, odporność na korozję	Spełnione
Stołość niezawodności działania, elektryczna stabilność	Spełnione

Deklarację właściwości użytkowych z numerem 1369245 można zobaczyć tutaj: www.conrad.com/downloads.

Zastosowanie zgodne z przeznaczeniem

Czujnik dymu działa na zasadzie światła rozproszonego i rozpoznaje nawet najmniejsze ilości cząstek dymu, które docierają do obudowy. Montaż i obsługa mogą przebiegać wyłącznie w suchych, niezakurzonych pomieszczeniach zamkniętych, w których podczas normalnego korzystania nie dochodzi do wytwarzania pary ani dymu (np. jak w przypadku kuchni, otwartego ognia).

Czujnik dymu służy do rozpoznawania dymu w prywatnych pomieszczeniach mieszkalnych i sypialniach, a w przypadku wykrycia dymu wydaje głośny sygnał alarmowy, aby zawnocześnie ostrzec mieszkańców.

Czujnik dymu jest zasilany za pomocą baterii blokowej 9 V.

Należy bezwzględnie przestrzegać zasad bezpieczeństwa! Należy uważnie przeczytać instrukcję użytkownika i zachować ją na przyszłość. Przedmiot należy przekazywać osobom trzecim wyłącznie razem z instrukcją użytkownika.

Zastosowanie inne niż wyżej wymienione może prowadzić do uszkodzenia produktu, a dodatkowo wiąże się z zagrożeniami takimi jak: zwarcie, pożar itd. Modyfikacja oraz przebudowa produktu są zabronione!

Niniejszy produkt jest zgodny z aktualnie obowiązującymi normami krajowymi i europejskimi. Wszystkie nazwy firm i produktów należą do znaków towarowych aktualnego właściciela. Wszelkie prawa zastrzeżone.

Zawartość zestawu

- Czujnik dymu
- 1x bateria blokowa 9 V
- Materiał montażowy (2śruby, 2kołki)
- Instrukcja użytkownika

Objaśnienia symboli

Ten symbol oznacza niebezpieczeństwo podczas obsługi, działania albo użytkowania urządzenia.

Symbol strzałki oznacza specjalne uwagi i wskazówki dotyczące obsługi.

Należy bezwzględnie przestrzegać instrukcji użytkownika!

Zasady bezpieczeństwa

W przypadku uszkodzeń spowodowanych niezastosowaniem się do tej instrukcji użytkownika, rękojmią/gwarancją wygasa! Nie ponosimy żadnej odpowiedzialności za szkody pośrednie!

W przypadku uszkodzenia mienia lub ciała spowodowanego niewłaściwym użytkowaniem urządzenia lub nieprzestrzeganiem zasad bezpieczeństwa, producent nie ponosi żadnej odpowiedzialności! W takich przypadkach rękojmią/gwarancją wygasa!



- Ze względów bezpieczeństwa i zgodności z certyfikatem (CE), przebudowa i/lub modyfikacja produktu na własną rękę nie jest dozwolona.
- Ten produkt nie jest zabawką i nie należy dopuścić, aby znalazł się w rękach dzieci!
- Produkt nie może zostać zawilgocony ani zamoczony!
- Nie należy zaklejać produktu (np. tapetą), ani też go zamalowywać/lakierować!
- Nie należy korzystać z produktu w pomieszczeniach lub warunkach środowiskowych, w których mogą być obecne łatwopalne gazy, opary lub pyły! Istnieje ryzyko wybuchu!
- Nie można narażać produktu na skrajne temperatury, silne wibracje ani silne obciążenia mechaniczne.
- Nie należy pozostawiać opakowania bez nadzoru, może bowiem stać się wówczas niebezpieczną zabawką dla dzieci.
- Z produktem należy obchodzić się ostrożnie, gdyż może zostać uszkodzony poprzez wstrząsy, uderzenia i upadki, nawet z niewielkiej wysokości.

Wskazówki dotyczące baterii



Do czujnika dymu nie należy wkładać ładowalnych akumulatorów.

Należy używać wyłącznie jednorazowej baterii, aby zapewnić jak najdłuższe i najbezpieczniejsze użytkowanie.

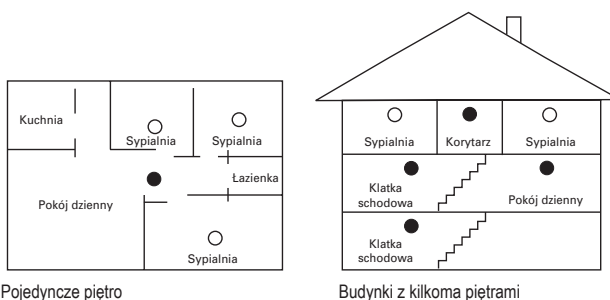
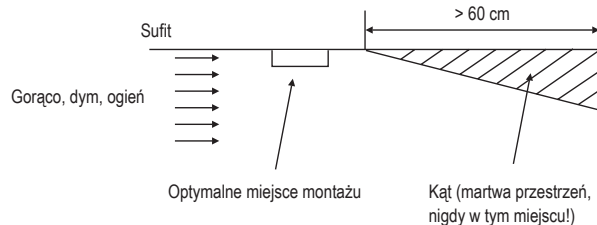
- Baterie należy przechowywać w miejscu niedostępnym dla dzieci.
- Nie należy przechowywać baterii w łatwo dostępnych miejscach, istnieje ryzyko, że mogą być połknięte przez dzieci lub zwierzęta domowe. W przypadku połknięcia należy jak najszybciej skontaktować się z lekarzem.
- Nieszczelne lub uszkodzone baterie mogą spowodować oparzenia w kontakcie ze skórą, należy więc stosować odpowiednie rękawice ochronne.
- Baterii nie wolno zwierać, rozmontowywać lub wrzucać do ognia. Istnieje ryzyko wybuchu!
- Zwykłych baterii jednorazowych nie wolno ładować, istnieje niebezpieczeństwo wybuchu!
- Baterie należy zawsze wkładać do urządzenia zgodnie z polaryzacją (plus/+ i minus/-).

Wybór miejsca montażowego

Informacje ogólne

W pożarze to nie ogień jest najbardziej niebezpieczny, lecz trujący dym powstający podczas spalania. Zwłaszcza podczas snu wystarczy kilka oddechów, aby stracić przytomność. Z tego powodu należy uważnie wybrać miejsce montażowe.

Zalecane miejsce montażowe dla czujnika dymu



○ Czujnik dymu oferujący minimalną ochronę

● Czujnik dymu oferujący optymalną ochronę

- Czujnik dymu należy umieścić w bezpośredniej bliskości sypialni. Ponadto należy spróbować zabezpieczyć również drogę ewakuacji z sypialni, ponieważ te pomieszczenia zazwyczaj są najdalej położone od wyjścia. Jeśli w mieszkaniu jest kilka sypialni, zainstaluj czujnik dymu w każdej z nich.

Ma to również zastosowanie do innych pomieszczeń, w której śpią ludzie (np. pokój dziecięcy, gościnny itp.).

- Zamocuj czujnik dymu, aby zabezpieczyć schody, ponieważ mogą one z łatwością służyć jako komin dla dymu i ognia, przyczyniając się do ich łatwiejszego rozprzestrzenienia.

- Zwróć uwagę, aby na każdym piętrze znajdował się chociaż jeden czujnik dymu.
 - Zamontuj czujnik dymu w każdym pomieszczeniu, w którym znajdują się urządzenia lub sprzęt elektroniczny (np. telewizor w pokoju dziennym). Z takimi urządzeniami związane jest ryzyko powstania silnego, trującego dymu.
 - W przypadku większych pomieszczeń zaleca się montaż więcej niż jednego czujnika dymu.
 - Dym i inne pozostałości spalania unoszą się do góry do sufitu i rozprzestrzeniają się w kierunku poziomym. Czujnik dymu należy umieścić pośrodku sufitu pomieszczenia, ponieważ jest to miejsce, które znajduje się najbliżej wszystkich pozostałych miejsc w pomieszczeniu.
- W tradycyjnych budynkach mieszkalnych zaleca się montaż na suficie. W przyczepach lub samochodach kempingowych wymagany jest montaż na pionowych ścianach, aby zapobiec utworzeniu bariery termalnej, która może powstać na suficie.
- W przypadku montażu czujnika dymu na suficie należy zwrócić uwagę, aby zachować przynajmniej 50 centymetrowy odstęp od ścian bocznych i 60 centymetrowy odstęp od każdego kąta. Czujnik dymu należy zamocować na podporze zawieszanej na suficie lub w podobnym punkcie. Należy koniecznie zachować minimalne odstępów od kątów pomieszczenia i ścian.
- W pomieszczeniach z pochyłym sufitem (poddasze) zaleca się montaż czujnika dymu na każdej podporze dachu.

Niezalecane miejsce montażowe dla czujnika dymu

Należy unikać montażu czujnika dymu w następujących miejscach:

- Kuchnia/lazienka i WC: Para wodna pojawiająca się w tych pomieszczeniach może wywoływać fałszywe alarmy.
- Garaże: W garażach fałszywy alarm mogą wywołać spaliny samochodowe.
- W pobliżu grzejników i klimatyzatorów
- Pomieszczenia, w których temperatura jest bardzo niska lub bardzo wysoka
- Szczyt dachu: W tym miejscu może dochodzić do zbierania ciepłego powietrza (np. latem lub w przypadku ogrzewania pomieszczeń), co sprawi, że dym niebezpiecznego tłącego się ognia może nie dotrzeć do czujnika dymu.
- Sufity w samochodach kempingowych itp.: Promienie słoneczne ogrzewają sufit i równocześnie powietrze w górnej części samochodu kempingowego. To ciepłe powietrze sprawia, że dym niebezpiecznego tłącego się ognia może nie dotrzeć do czujnika dymu.
- Ściany w budynkach: W tym miejscu dym zostanie rozpoznany bardzo późno, co może odwlec włączenie alarmu.
- Kąty w budynkach: W tym miejscu dym zostanie rozpoznany bardzo późno, co może odwlec włączenie alarmu.

Montaż czujnika dymu, wkładanie baterii



Czujnik dymu nie może pracować w przypadku braku lub wyczerpanej baterii.

Po włączeniu sygnału „słabe baterie” (krótki sygnał co ok. 45 sekund) należy wymienić baterię na nową.

Sprawdź działanie czujnika dymu raz w tygodniu i po każdej wymianie baterii, naciskając przycisk „TEST” przez ok. 3 sekund. Czujnik dymu wyda wtedy sygnał dźwiękowy, a dioda LED zamiga. Należy stosować się dodatkowo do zaleceń zawartych w rozdziale „Test działania”.

Z powodów bezpieczeństwa eksploatacji nie należy korzystać nigdy z ładowalnych akumulatorów, a wyłącznie z jednorazowej baterii.

Czujnika dymu ze względów bezpieczeństwa nie można montować na płycie montażowej bez włożonej baterii.

- Poluzuj płytę montażową poprzez przekręcenie czujnika dymu i zdejmij ją (przekręcając górną część w lewo w kierunku przeciwnym do ruchu wskazówek zegara, patrz oznaczenie „←TWIST TO REMOVE”).
- Skorzystaj z płyty montażowej jako szablonu do wiercenia i zaznacz otwory wiertnicze przy obu opuszczonych na zewnątrz otworach (odstęp otworów 70 mm).
- Zamocuj płytę montażową w zależności od podłoża w razie potrzeby za pomocą śrub i kołków.



Podczas wkręcania śrub lub wiercenia należy uważać, aby nie uszkodzić żadnych kabli ani przewodów.

Ze względów bezpieczeństwa odradzamy montaż na taśmie klejącej lub płytce magnetycznej.

- Podłącz baterię blokową 9 V zgodnie z polaryzacją do kabla, który znajduje się w komorze baterii czujnika dymu.
- Włóż czujnik dymu na płytę montażową i zablokuj ją poprzez przekręcenie w prawą stronę (przekręcając górną część w prawo zgodnie z kierunkiem wskazówek zegara, patrz oznaczenie „TWIST TO TIGHTEN→”).



Czujnika dymu ze względów bezpieczeństwa nie można montować na płycie montażowej bez włożonej baterii. Gdy bateria jest włożona, przyciśnij ją do małego czerwonego drążka w komorze baterii; przesuwaj on wtyk do obudowy. Dopiero teraz można zamontować czujnik dymu do płyty montażowej.

Wymiana baterii



Gdy baterie się wyczerpią, czujnik dymu zacznie wydawać co 45 sekund krótki sygnał dźwiękowy. Wymień wtedy bezzwłocznie zużyta baterię na nową.

Aby wymienić baterię, należy postępować w następujący sposób:

- Poluzuj płytę montażową poprzez przekręcenie czujnika dymu i zdejmij ją (przekręcając górną część w lewo w kierunku przeciwnym do ruchu wskazówek zegara, patrz oznaczenie „←TWIST TO REMOVE”).
- Wymień baterię blokową 9 V. Podłącz baterię blokową 9 V zgodnie z polaryzacją do kabla, który znajduje się w komorze baterii czujnika dymu.
- Włóż czujnik dymu na płytę montażową i zablokuj ją poprzez przekręcenie w prawą stronę (przekręcając górną część w prawo zgodnie z kierunkiem wskazówek zegara, patrz oznaczenie „TWIST TO TIGHTEN→”).



Czujnika dymu ze względów bezpieczeństwa nie można montować na płycie montażowej bez włożonej baterii. Gdy bateria jest włożona, przyciśnij ją do małego czerwonego drążka w komorze baterii; przesuwaj on wtyk do obudowy. Dopiero teraz można zamontować czujnik dymu do płyty montażowej.

Test działania

- Podczas normalnego działania czerwona dioda LED obok przycisku „TEST” miga krótko co 43 sekund.
- Aby przetestować sygnał alarmu, przytrzymaj przycisk „TEST” przez ok. 3 sekundy. Czujnik dymu wyda wtedy krótki sygnał alarmowy i dioda LED zacznie migać. Wskazuje to na prawidłowe działanie czujnika dymu i baterii.

Jeśli nie zostanie włączone sygnał alarmowy lub dioda LED nie miga, może to oznaczać, że baterie są wyczerpane. Wymień baterię i przeprowadź nowy test działania. Jeśli to nie pomoże, wymień czujnik dymu.



Bezzwzględnie zaleca się przeprowadzanie testu czujnika dymu raz w tygodniu, aby zapewnić poprawne funkcjonowanie produktu.

Plan ewakuacji i ćwiczenia na wypadek sytuacji kryzysowej

- Stwórz plan ewakuacji z mieszkania lub domu z oznaczonymi drzwiami i oknami, który w każdym pomieszczeniu w miarę możliwości wskazuje na dwie drogi ewakuacyjne. W przypadku okien na drugim piętrze może wymagana być drabinka sznurkowa.
- Zorganizuj spotkanie rodzinne, aby omówić plan ewakuacyjny i wyjaśnić każdej osobie, co należy robić w przypadku pożaru/pojawienia się dymu.
- Wybierz miejsce poza domem, które będzie miejscem zbiórki.
- Zapoznaj każdą osobę z sygnałem alarmowym czujnika dymu; każda osoba musi wiedzieć, że w przypadku usłyszenia tego dźwięku należy bezzwłocznie opuścić dom.
- Przeprowadzaj ćwiczenia na wypadek alarmu pożarowego co najmniej co 6 miesięcy. Dzięki ćwiczeniom możliwe jest przetestowanie planu ewakuacyjnego przed pojawieniem się sytuacji kryzysowej. Może się zdarzyć, że nie dotrzesz do swoich dzieci w przypadku pożaru. Ważne jest, aby wiedzieli, co robić i jak się mają zachować.

Co robić w przypadku alarmu?

- Gdy czujnik rozpozna dym, wyda głośny sygnał alarmowy. Sygnał alarmowy wyłączy się, gdy powietrze znowu będzie wolne od dymu.
 - W przypadku alarmu opuść mieszkanie lub dom zgodnie z przygotowanym planem ewakuacyjnym. Każda sekunda się liczy, więc nie trać czasu na ubieranie się lub zabieranie wartościowych przedmiotów.
 - Podczas wychodzenia z pomieszczenia nie otwieraj drzwi bez uprzedniego sprawdzenia powierzchni. Jeśli jest ona gorąca lub spod drzwi wydobywa się dym, nie otwieraj ich! Skorzystaj z alternatywnej drogi ewakuacji.
- Jeśli powierzchnia jest chłodna, naciśnij drzwi ramieniem i lekko je otwórz. Bądź gotów, aby je zatrzasać, żeby zapobiec wtargnięciu gorącego powietrza, płomieni i dymu.
- W przypadku silnego zadymienia trzymaj się blisko podłogi. Jeśli to możliwe, oddychaj przez chustkę zamoczoną wodą.
 - Po opuszczeniu mieszkania lub domu udaj się do uzgodnionego punktu zbiórki i upewnij się, że znajdują się tam wszystkie osoby.
 - Zadzwoń do straży pożarnej od sąsiada, nigdy z własnego domu!
 - Nie wracaj z powrotem do mieszkania lub domu, aż nie zezwoli na to straż pożarna.

Falszywy alarm

Czujnik dymu może być aktywowany także przez dym papierosowy lub parę wodną tworzącą się podczas gotowania. Falszywy alarm może być spowodowany przez dużą ilość kurzu wytwarzaną podczas szlifowania (podczas remontu pomieszczenia) oraz rozpylenia zbyt dużej ilości lakieru do włosów lub dezodorantu itp.



Palenie papierosów w pomieszczeniu zwykle nie wywołuje alarmu. Możliwe to jest w przypadku bezpośredniego dmuchania dymem papierosowym na czujnik dymu.

W przypadku alarmu wydanego przez czujnik dymu upewnij się najpierw, czy rzeczywiście doszło do pożaru. Jeśli odkryjesz ogień lub dym, poinformuj rodzinę i opuście budynek. Wezwij straż pożarną. Jeśli nie odkryjesz ognia lub dymu, sprawdź, czy wyżej wymienione powody mogły wywołać alarm.

Konserwacja i czyszczenie

Produkt nie wymaga konserwacji, za wyjątkiem regularnej wymiany baterii.

Zewnętrzna strona produktu należy czyścić przy użyciu miękkiej, czystej, suchej szmatki.

Kurz na czujniku dymu może zostać łatwo usunięty miękkim, czystym, długowłosym pędzłem lub odkurzaczem. W pomieszczeniach o dużym zanieczyszczeniu kurzem (np. w sypialni) należy przeprowadzać takie czyszczenie przynajmniej raz w roku.

W żadnym wypadku nie należy używać silnie działających detergentów ani innych rozpuszczalników chemicznych, ponieważ może to spowodować uszkodzenie obudowy lub ograniczyć funkcjonowanie urządzenia.



Ze względów bezpieczeństwa powinno się wymienić czujnik dymu po 8 - 10 latach, ponieważ komora dymnicowa i elektronika podlegają procesowi starzenia się. Wymagana jest także wymiana po pożarze.

Deklaracja zgodności (DOC)

Conrad Electronic SE, Klaus-Conrad-Straße 1, D-92240 Hirschau, Niemcy, niniejszym deklaruje, że produkt ten jest zgodny z zasadniczymi wymaganiami oraz pozostałymi stosownymi postanowieniami Dyrektywy 1999/5/WE.



Deklarację zgodności dla tego produktu można znaleźć na stronie: www.conrad.com

Utylizacja

a) Informacje ogólne



Produktu nie należy wyrzucać razem z odpadami domowymi!

Produkt należy zutylizować po zakończeniu jego eksploatacji zgodnie z obowiązującymi przepisami prawnymi.

Należy usunąć wszystkie włożone baterie i pozbyć się ich w odpowiedni sposób, oddzielnie od produktu.

b) Utylizacja zużytych baterii

Konsument jest prawnie zobowiązany (odpowiednimi przepisami dotyczącymi baterii) do zwrotu wszystkich zużytych baterii, utylizacja wraz z odpadami z gospodarstw domowych jest zabroniona!



Baterie zawierające substancje szkodliwe oznaczone są tym symbolem, oznaczającym zakaz pozbywania się ich wraz z odpadami domowymi. Oznaczenia odpowiednich metali ciężkich są następujące: Cd = kadm, Hg = rtęć, Pb = ołów.

Zużyte baterie można bezpłatnie oddawać na lokalne wysypiska śmieci, do oddziałów firmy producenta lub wszędzie tam, gdzie sprzedawane są baterie!

Dzięki temu spełniasz Państwo wymogi prawne oraz przyczyniasz się do ochrony środowiska!

Dane techniczne

Zasilanie1x bateria blokowa 9 V

Głośność alarmu.....>=85 dB/3 m

Warunki otoczeniaTemperatura -10 °C do +40 °C, względna wilgotność powietrza 0% do 95%, bez kondensacji

Wymiary (Ø x Wys.).....104 x 34 mm

Waga92 g (bez baterii)

Adres producenta:

Conrad Electronic SE, Klaus-Conrad-Straße 1, D-92240 Hirschau/Niemcy.