

Przenośny wzmacniacz słuchawkowy

Wersja 10/15



Nr zamówienia 1375412

Użytkowanie zgodne z przeznaczeniem

Wzmacniacz słuchawkowy służy do wzmacniania sygnału audio i przekazywania go do słuchawek. Do wejść i wyjść można podłączać jedynie złącza urządzeń audio. Słuchawki można podłączać za pomocą wtyczki 3,5 mm typu jack. Ten produkt jest zasilany z wbudowanego akumulatora, który można naładować, korzystając ze standardowego portu USB. Niedozwolone jest inne źródło zasilania niż akumulator.

Użytkowanie jest dozwolone tylko w zamkniętych pomieszczeniach, a więc nie na wolnym powietrzu. Należy bezwzględnie unikać kontaktu z wilgocią, np. w łazience itp.

Ze względów bezpieczeństwa oraz certyfikacji (CE) nie można w żaden sposób przebudowywać lub zmieniać urządzenia. W przypadku korzystania z produktu w celach innych niż opisane, produkt może zostać uszkodzony. Niewłaściwe użytkowanie może ponadto spowodować zagrożenia, takie jak zwarcia, oparzenia, porażenie prądem, itp. Dokładnie przeczytać instrukcję obsługi i zachować ją do późniejszego wykorzystania. Produkt można przekazywać osobom trzecim wyłącznie z załączoną instrukcją obsługi.

Produkt jest zgodny z obowiązującymi wymogami krajowymi i europejskimi. Wszystkie nazwy firm i produktów są znakami towarowymi ich właścicieli. Wszelkie prawa zastrzeżone.

Zakres dostawy

- Wzmacniacz słuchawkowy
- Kabel czteryżyłowy zakończony wtyczkami 3,5 mm typu JACK
- Przewód micro USB
- Instrukcja użytkownika

Wskazówki dotyczące bezpieczeństwa użytkowania



Dokładnie przeczytać instrukcję obsługi i przestrzegać zawarte w niej wskazówki dotyczące bezpieczeństwa. Nie ponosimy żadnej odpowiedzialności za obrażenia oraz szkody spowodowane nieprzebraniem wskazówek bezpieczeństwa i informacji zawartych w niniejszej instrukcji obsługi. Co więcej, w takich przypadkach użytkownik traci gwarancję.



a) Osoby/produkt

- Produkt nie jest zabawką. Należy trzymać go poza zasięgiem dzieci i zwierząt.
- Dopilnować, aby materiały opakowaniowe nie zostały pozostawione bez nadzoru. Dzieci mogą się zacząć nimi bawić, co jest niebezpieczne.
- Nie narażać produktu na obciążenia mechaniczne.
- Chronić produkt przed ekstremalnymi temperaturami, bezpośrednim światłem słonecznym, silnymi wibracjami, wysoką wilgotnością, wilgocią, palnymi gazami, oparami i rozpuszczalnikami.
- Jeśli bezpieczna praca nie jest dłużej możliwa, należy przerwać użytkowanie i zabezpieczyć produkt przed ponownym użyciem. Bezpieczna praca nie jest możliwa, jeśli produkt:
 - został uszkodzony,
 - nie działa prawidłowo,
 - był przechowywany przez dłuższy okres czasu w niekorzystnych warunkach lub
 - został nadmiernie obciążony podczas transportu.
- Z produktem należy obchodzić się ostrożnie. Wstrząsy, uderzenia lub upuszczenie produktu spowodują jego uszkodzenie.
- Należy również wziąć pod uwagę instrukcje obsługi innych narzędzi, do których podłączone jest urządzenie.
- Nie słuchać muzyki przez dłuższy czas z nadmierną głośnością. W ten sposób może dojść do uszkodzenia słuchu.
- Nigdy nie używać produktu bezpośrednio po tym jak został przeniesiony z zimnego pomieszczenia do ciepłego. W ten sposób może wytworzyć się kondensacja, która uszkodzi urządzenie. Przed podłączeniem urządzenia i rozpoczęciem użytkowania należy zaczekać, aż urządzenie osiągnie temperaturę pokojową. Może to potrwać kilka godzin.
- Stosować produkt tylko w klimacie umiarkowanym, nie w klimacie tropikalnym.
- Nie eksploatować urządzenia bez nadzoru.
- Od czasu do czasu sprawdzać produkt pod kątem uszkodzeń.

- Wyłączyć wszystkie źródła sygnału audio i ustawić głośność na zero. Obrócić pokrętkę regulacji głośności w kierunku przeciwnym do ruchu wskazówek zegara aż do blokady lub wyłączyć źródła sygnału przed podłączeniem słuchawek do wzmacniacza.
- Przed podłączeniem wyłączyć wszystkie urządzenia, które mają być podłączone do wzmacniacza, i odłączyć je od sieci zasilającej. Tak samo postępować w przypadku zmiany połączenia.
- Nie stawiać na wzmacniaczu słuchawkowym ani w jego pobliżu żadnych otwartych źródeł ognia, jak np. palące się świece.

b) Akumulator

- Akumulator wbudowany jest w produkt na stałe i nie można go wymieniać.
- Nigdy nie uszkadzać akumulatora. Uszkodzenie obudowy akumulatora może spowodować wybuch lub pożar! Obudowa akumulatora LiPo nie jest wykonana, jak konwencjonalne baterie/akumulatory (np. rozmiaru AA lub AAA) z cienkiej blachy, lecz tylko z delikatnej folii z tworzywa sztucznego.
- Nigdy nie powodować zwarcia na stykach akumulatora. Nie wrzucać do ognia. Istnieje ryzyko pożaru lub wybuchu!
- Regularnie ładować akumulatory, nawet jeśli produkt nie jest używany. Ze względu na zastosowaną technologię wielokrotnego ładowania, nie ma potrzeby rozładowania akumulatora za pierwszym razem.
- Nigdy nie ładować akumulatora bez nadzoru.
- Podczas ładowania produkt należy położyć na powierzchni, która nie jest czuła na ciepło. To normalne, że pewna ilość ciepła jest generowana podczas ładowania.

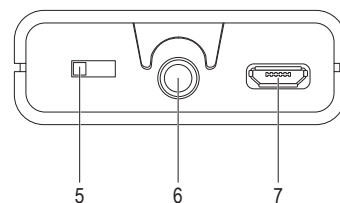
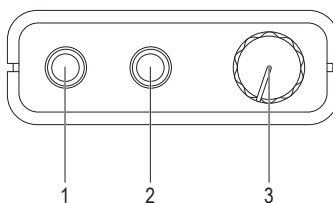
c) Inne

- W obiektach przemysłowych należy przestrzegać przepisów BHP stowarzyszeń zawodowych dotyczących urządzeń elektrycznych i środków technicznych.
- Jeśli istnieją wątpliwości w kwestii obsługi, bezpieczeństwa lub podłączania produktu, należy zwrócić się do wykwalifikowanego fachowca.
- Prace konserwacyjne, regulacja i naprawa mogą być przeprowadzane wyłącznie przez eksperta w specjalistycznym zakładzie.
- Jeśli pojawiają się jakiegokolwiek pytania, na które nie ma odpowiedzi w niniejszej instrukcji, prosimy o kontakt z naszym biurem obsługi klienta lub z innym specjalistą.

Części składowe



- 1 Wyjście audio 1 (3,5 mm jack)
- 2 Wyjście audio 2 (3,5 mm jack)
- 3 Pokrętko regulatora głośności w włączniku/wyłączniku
- 4 Wielofunkcyjna dioda LED
- 5 Przełącznik wyboru (poziom basów)
- 6 Wejście audio (3,5 mm jack)
- 7 Port micro USB



Uruchamianie

a) Ładowanie akumulatora

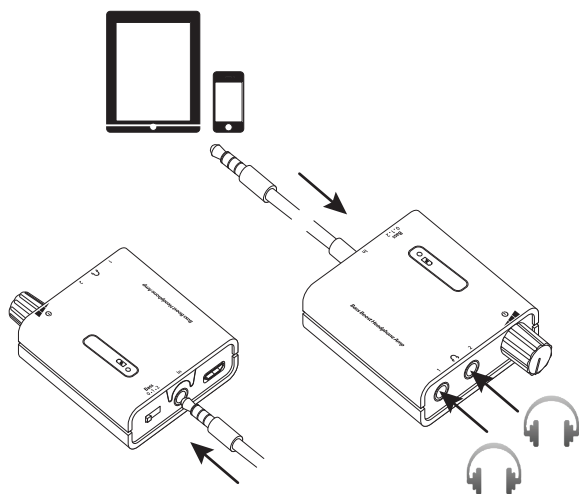
- Wielofunkcyjna dioda LED (4) miga w przypadku niskiego poziomu baterii. Należy wtedy naładować wewnętrzny akumulator.
- Przed rozpoczęciem korzystania z produktu sprawdzić, czy akumulator naładował się przy pierwszym ładowaniu.
- Podłączyć port micro USB (7) produktu do odpowiedniego źródła zasilania USB za pomocą kabla micro USB (w zakresie dostawy). Czerwona dioda LED zapala się, kiedy wzmacniacz jest podłączony do portu USB i jest wyłączony (za pomocą regulatora głośności (3)). Wskazuje ona, że trwa proces ładowania. Jeśli ładowanie odbywa się w stanie włączonym świeci ona na niebiesko-czerwono.
- Czas pełnego ładowania wynosi ok. godziny. Czerwona dioda LED gaśnie, kiedy wzmacniacz jest wyłączony, a kiedy jest włączony, świeci na niebiesko.
- Kiedy akumulator jest w pełni naładowany, odłączyć źródło prądu ładowania od wzmacniacza i kabla micro USB.

b) Podłączanie urządzeń audio i wzmacniacza



Przed podłączeniem/odłączeniem oraz założeniem słuchawek obrócić pokrętkę regulacji głośności (3) w kierunku przeciwnym do ruchu wskazówek zegara, aż do kliknięcia. Istnieje ryzyko uszkodzenia słuchu z powodu zbyt dużej głośności.

- Podłączyć kabel czteryżyłowy zakończony wtyczkami 3,5 mm typu jack do wolnego wyjścia 3,5 mm typu jack źródła sygnału audio i do wejścia audio (6) wzmacniacza słuchawkowego na drugim końcu.
- Podłączyć 3,5 mm wtyczkę typu jack słuchawek do jednego z dwóch gniazd 3,5 mm typu jack (1 lub 2) wzmacniacza słuchawkowego. Można podłączyć naraz dwie pary słuchawek do dwóch wyjść audio (1 i 2).



c) Wzmacnianie/sprawdzanie sygnału audio

- Założyć słuchawki.
- Włączyć źródło sygnału audio, np. smartfona.
- Włączyć wzmacniacz słuchawkowy, obracając pokrętkę regulacji głośności w kierunku zgodnym z ruchem wskazówek zegara. Rozlegnie się ciche kliknięcie. Wielofunkcyjna dioda LED świeci się na niebiesko.
- Ostrożnie ustawić wybraną głośność.



Należy zwrócić uwagę, że nie można używać pilota do słuchawek, jeśli są podłączone jednocześnie dwie pary.

Jeśli podłączone są dwie pary słuchawek z pilotem, można używać tylko jednego mikrofonu.

- Ustawić wzmocnienie basów (poziom basów) za pomocą przełącznika wyboru (5). Dostępne są trzy ustawienia. Możliwe ustawienia na przełączniku wyboru są zaznaczone u góry.
 - Bas 0 (po lewej): Normalnie
 - Bas 1 (pośrodku): Wzmocnienie basów I
 - Bas 2 (po prawej): Wzmocnienie basów II

Obsługa i czyszczenie



W żadnym wypadku nie używać agresywnych i ścierających środków czyszczących, alkoholu czyszczącego lub innych chemicznych roztworów, gdyż może to uszkodzić obudowę lub nawet wpłynąć negatywnie na działanie.

- Przed każdym czyszczeniem odłączyć zasilanie od produktu.
- Do czyszczenia używać miękkiej, antystatycznej szmatki, która nie pozostawia włókien.
- Kurz można bardzo łatwo usunąć czystym, miękkim pędzlem.

Utylizacja



Elektroniczne urządzenia mogą być poddane recyklingowi i nie należą do odpadów z gospodarstw domowych. Produkt należy utylizować po zakończeniu jego eksploatacji zgodnie z obowiązującymi przepisami prawnymi.

W ten sposób użytkownik spełnia wymogi prawne i ma swój wkład w ochronę środowiska.

Dane techniczne

a) Wzmacniacz słuchawkowy

Napięcie/natężenie robocze	5 V/DC, 200 mA
Moc wyjściowa.....	maks. 90 mW (przy 32 Ω, 1,7 V, 0,2% THD+N) maks. 33 mW (przy 100 Ω, 1,8 V, 0,1% THD+N)
Wejścia	1 x gniazdo stereo typu jack (3,5 mm) Port micro USB (gniazdo do ładowania)
Wyjścia	2 x gniazdo stereo typu jack (3,5 mm)
Zakres częstotliwości.....	20 – 20.000 Hz (±1,0 dB)
Impedancja słuchawek	32 Ω głośność 80%, wzmocnienie basów 1
Stosowane impedancje słuchawek.....	16 – 100 Ω
Współczynnik zniekształceń nieliniowych.....	0,03% przy 1 mW; 0,05% przy 32 mW
Stosunek sygnału do szumu.....	>90 dBA
Warunki pracy/przechowywania	0 do +70°C, 10 – 85% RH (bez kondensacji)
Wymiary (szer. x wys. x gł.)	45,5 x 15,5 x 47 mm
Waga	ok. 30 g

b) Wewnętrzny akumulator

Typ akumulatora	Litowo-polimerowy
Pojemność akumulatora	200 mAh
Czas pracy akumulatora (w pełni naładowanego).....	>8 godzin
Czas ładowania akumulatora (pełne naładowanie)	60 minut