

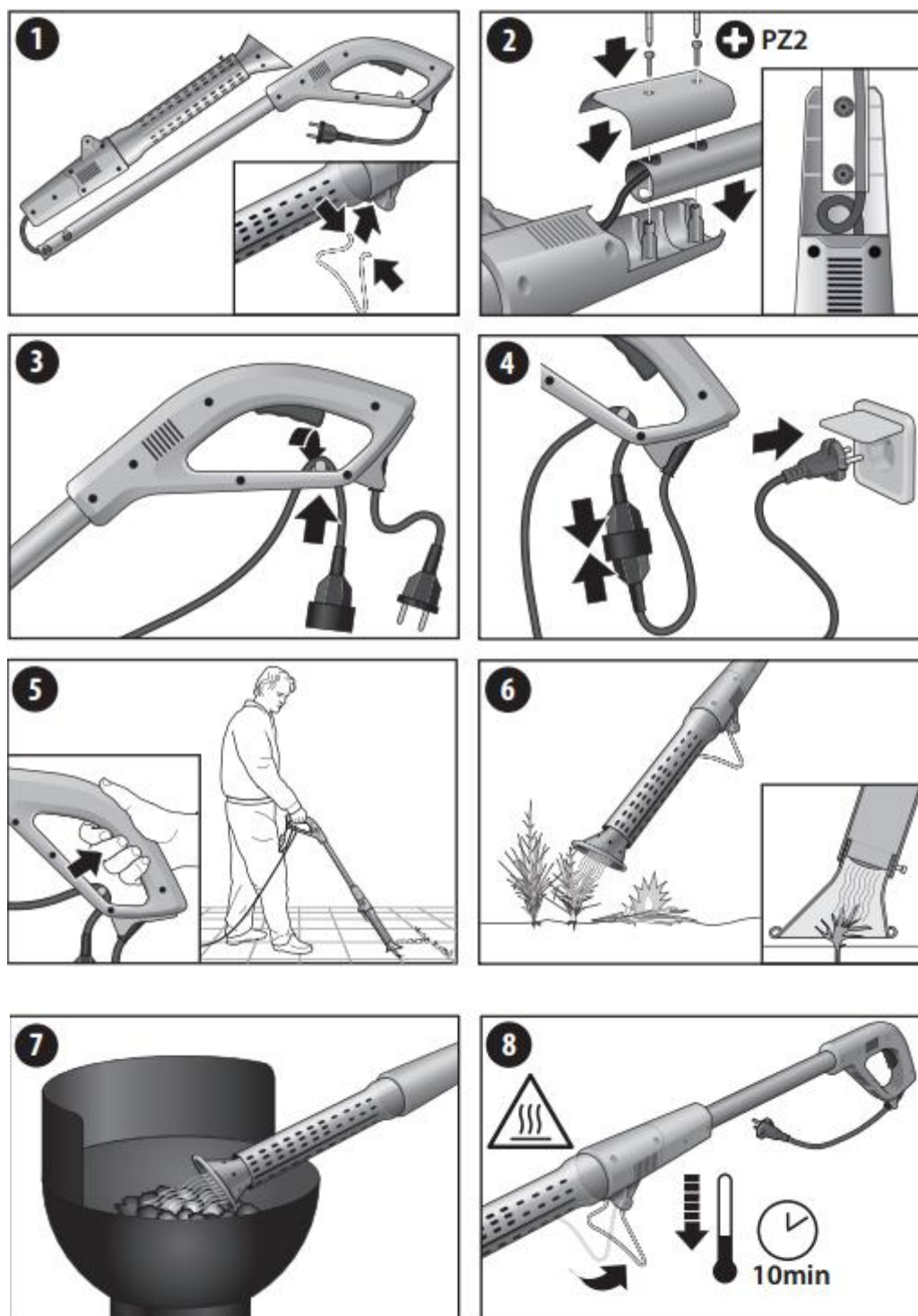
INSTRUKCJA OBSŁUGI



Wypalarka do chwastów Gloria Haus und Garten Thermoflamm bio Electro

Nr produktu 1379024





Ogólne informacje dotyczące instrukcji użytkownika

Instrukcja użytkownika jest częścią urządzenia i musi cały czas znajdować się przy lub w pobliżu urządzenia.

Niniejsza instrukcja użytkownika zawiera ważne wskazówki i informacje niezbędne do bezpiecznego używania urządzenia!

Musi ona zostać w całości przeczytana przez wszystkie osoby zajmujące się obsługą, używaniem lub konserwacją urządzenia.

Należy zachować instrukcję użytkownika i przekazać ją kolejnemu właścicielowi.

Wszystkie wskazówki ostrzegawcze służą bezpieczeństwu użytkownika.

Symbole na urządzeniu



Ryzyko oparzenia o gorące powierzchnie! Przy urządzeniu panuje wysoka temperatura! Nie dotykać określonych obszarów tych powierzchni! Ryzyko poparzenia! Stosować się do wskazówek dotyczących bezpieczeństwa zawartych w niniejszej instrukcji!



Chronić urządzenie przed deszczem i wodą! Nie używać urządzenia podczas deszczu. Zagrożenie dla życia wskutek porażenia prądem elektrycznym! Stosować się do wskazówek dotyczących bezpieczeństwa zawartych w niniejszej instrukcji!

Ostrzeżenia



OSTRZEŻENIE Ostrzeżenie z tym symbolem oznacza groźącą niebezpieczną sytuację. Stosować się do zaleceń podanych przy tym ostrzeżeniu, aby uniknąć zagrożenia życia i ciężkich obrażeń ciała.



OSTROŻNIE Ostrzeżenie z tym symbolem oznacza możliwą niebezpieczną sytuację, w której nieprzestrzeganie wskazówek może spowodować obrażenia ciała. Stosować się do zaleceń podanych przy tym ostrzeżeniu, aby uniknąć zagrożenia obrażeń ciała.



UWAGA Ostrzeżenie tego rodzaju oznacza możliwe zagrożenie, które - jeśli się go nie uniknie - może prowadzić do powstania szkód materialnych. Stosować się do zaleceń podanych przy tym ostrzeżeniu, aby uniknąć szkód materialnych.



WSKAZÓWKA! Wskazówka oznacza dodatkowe informacje lub rysunki mające ułatwić użytkownikowi obsługę i zrozumienie urządzenia.

Zastosowanie zgodne z przeznaczeniem

Urządzenie przeznaczone jest do zastosowań amatorskich w domu i na zewnątrz oraz w przydomowych ogródkach. Stosowanie się do załączonej instrukcji użytkownika jest warunkiem poprawnego używania urządzenia. Instrukcja użytkownika zawiera także warunki eksploatacji, konserwacji i napraw. Urządzenie służy wyłącznie do usuwania chwastów spomiędzy płyt chodnikowych, na powierzchniach wyłożonych kostką brukową, na murach, na zagonach oraz na trawnikach w okresie ich wzrostu. Ponadto można używać urządzenia do rozpalania grillowego węgla drzewnego w grillach ustawionych na zewnątrz. Należy stosować się przy tym do wskazówek i przepisów dotyczących użytkownika grilla.



OSTROŻNIE! Zagrożenie w przypadku użycia niezgodnego z przeznaczeniem! Przy użyciu niezgodnym z przeznaczeniem, urządzenie może być źródłem zagrożeń. Dlatego należy stosować się do poniższych wskazówek dotyczących bezpieczeństwa. Używać urządzenia wyłącznie zgodnie z jego przeznaczeniem. Stosować się do wszystkich wskazówek i informacji zawartych w instrukcji użytkownika.

Nieprawidłowe zastosowanie

Urządzenie nie może być stosowane jako źródło ciepła w domu, do roztopiania lodu i śniegu oraz do innych celów niż wymienione w podanych tutaj przykładach zastosowania. Urządzenia nie można używać podczas opadów atmosferycznych. Samowolne przeróbki urządzenia lub używanie niezgodne z przeznaczeniem wykluczają odpowiedzialność producenta za wynikające z tego szkody.

Pozostałe zagrożenia

Urządzenie spełnia obowiązujące reguły techniki oraz odpowiednie przepisy dotyczące bezpieczeństwa! Mimo to podczas użytkowania urządzenia nie można całkowicie wykluczyć następujących zagrożeń:

- Zagrożenie zdrowia i życia osoby obsługującej urządzenie lub innych osób w zasięgu pracy urządzenia.
- Uszkodzenia urządzenia.
- Uszkodzenia lub szkody na innych wartościach materialnych.

Wskazówki dotyczące bezpieczeństwa

W tym rozdziale znajdują się ważne ostrzeżenia i wskazówki dotyczące bezpieczeństwa, do których należy koniecznie stosować się podczas użytkowania urządzenia.

Podstawowe wskazówki dotyczące bezpieczeństwa

W celu zapewnienia bezpiecznego obchodzenia się i użytkowania urządzenia należy stosować się do poniższych podstawowych wskazówek dotyczących bezpieczeństwa:

- i** **WSKAZÓWKA!** Naprawy urządzeń domowych i ogrodniczych może wykonywać wyłącznie specjalistyczny warsztat. Części zamienne należy zamawiać w specjalistycznych sklepach. Jeśli nie ma ich na miejscu, sklep zamówi je jak najszybciej.
- Urządzenie spełnia obowiązujące reguły techniki oraz odpowiednie przepisy dotyczące bezpieczeństwa!
 - Niniejsze urządzenie nie może być używane przez dzieci oraz osoby o ograniczonych zdolnościach fizycznych, sensorycznych lub umysłowych lub nie posiadających odpowiedniego doświadczenia i wiedzy także wtedy, gdy pracują pod opieką i zostały poinstruowane w zakresie bezpiecznego stosowania urządzenia. Używanie urządzenia przez wymienione wyżej osoby jest zabronione także wtedy, gdy zrozumiały one zagrożenia mogące wystąpić podczas stosowania urządzenia. Dzieci nie mogą bawić się urządzeniem oraz nie mogą go czyścić ani konserwować.
 - Urządzenie nie może być używane przez osoby zmęczone, chore oraz znajdujące się pod wpływem alkoholu lub innych środków odurzających bądź leków.
 - Konieczne jest stosowanie odpornego obuwia, zaleca się stosowanie rękawic ochronnych!
 - Urządzenie nie jest przeznaczone do pracy bez nadzoru.
 - Urządzenia nie mogą używać osoby poniżej 16 roku życia oraz nie zaznajomione z urządzeniem.
 - Aby uniknąć szkód i zagrożeń spowodowanych niepoprawnym stosowaniem urządzenia, należy przestrzegać niniejszej instrukcji użytkowania i starannie ją przechowywać!
 - Urządzenie należy przekazywać innym osobom zawsze razem z instrukcją użytkowania!
 - Stosować wyłącznie oryginalne części zamienne i oryginalne wyposażenie. Nigdy nie stosować zużytych, zmienionych lub uszkodzonych części zamiennych i elementów wyposażenia!

Wskazówki dotyczące bezpieczeństwa podczas podłączania urządzenia



OSTRZEŻENIE! Zagrożenie życia wskutek porażenia prądem elektrycznym! Przy kontakcie z przewodami i elementami znajdującymi się pod napięciem istnieje zagrożenie dla życia!

Dlatego należy stosować się do poniższych wskazówek dotyczących bezpieczeństwa:

- W przypadku uszkodzenia kabla zasilającego może on zostać wymieniony tylko przez podany przez producenta warsztat naprawczy. Aby zapewnić fachową naprawę i tym samym uniknąć zagrożeń, należy zwrócić się do producenta lub jego serwisu!
- Napięcie w sieci musi zgadzać się z parametrami napięcia (V) podanymi na urządzeniu!
- Urządzenie należy podłączać wyłącznie do źródła prądu zmiennego, do gniazda ze stykiem ochronnym.
- Jeśli jest potrzeba zastosowania przedłużacza, należy stosować tylko przedłużacz przeznaczony do użytku na zewnątrz o przekroju przewodu co najmniej 1,5 mm²!
- Dodatkową ochronę daje zamontowanie w instalacji domowej wyłącznika ochronnego prądowego o znamionowym prądzie zadziałania nie wyższym niż 30 mA. Należy skonsultować się z elektrykiem!
- Kabel zasilający należy wyciągnąć:
 - w przypadku zakłóceń w działaniu
 - przed czyszczeniem
 - po użyciu

Wskazówki dotyczące bezpieczeństwa podczas obsługi urządzenia



OSTRZEŻENIE! Zagrożenie życia wskutek porażenia prądem elektrycznym! Gdy znajdujące się pod napięciem urządzenie zetknie się z wodą, powstaje zagrożenie dla życia! Dlatego należy stosować się do poniższych wskazówek dotyczących bezpieczeństwa:

- Nie używać urządzenia z mokrymi rękami.
- Nie zanurzać urządzenia w wodzie, nie spryskiwać i nie czyścić urządzenia wodą. Chronić urządzenie przed wodą. Jeśli urządzenie wpadnie do wody, należy natychmiast wyciągnąć wtyczkę z gniazdka. W żadnym wypadku nie wkładać rąk do wody, gdy urządzenie jest podłączone do zasilania.



OSTRZEŻENIE! Ryzyko oparzenia o gorące części urządzenia! Podczas pracy części urządzenia mogą się bardzo nagrzewać i powodować oparzenia. Ryzyko oparzenia występuje także w przypadku nieodpowiedniego używania urządzenia! Dlatego należy

stosować się do poniższych wskazówek dotyczących bezpieczeństwa:

- Nigdy nie kierować strumienia gorącego powietrza na ludzi lub zwierzęta.
- Nie dotykać „dyszy stożkowej“ (J) ani „osłony cieplnej“ (I) .

Zagrożenia dla zdrowia



OSTRZEŻENIE! Zagrożenie życia wskutek pożaru i/lub wybuchu! Przy nieodpowiednim używaniu urządzenia zachodzi zagrożenie dla życia! Dlatego należy stosować się do poniższych wskazówek dotyczących bezpieczeństwa:

- Używać urządzenia tylko na zewnątrz.
- Nigdy nie używać urządzenia w garażu lub innym miejscu, gdzie może znajdować się benzyna lub materiały łatwopalne.
- Nie używać urządzenia w pobliżu łatwopalnych materiałów lub gazów.
- Nie kierować strumienia gorącego powietrza na palne przedmioty (np. butle gazowe). Trzymać z dala od źródeł zapłonu. Nie palić. Urządzenie nie może dostać się w ręce dzieci.



Ryzyko szkód materialnych



UWAGA! Przy nieodpowiednim użytkowaniu mogą powstać uszkodzenia urządzenia! Dlatego należy stosować się do poniższych wskazówek dotyczących bezpieczeństwa:

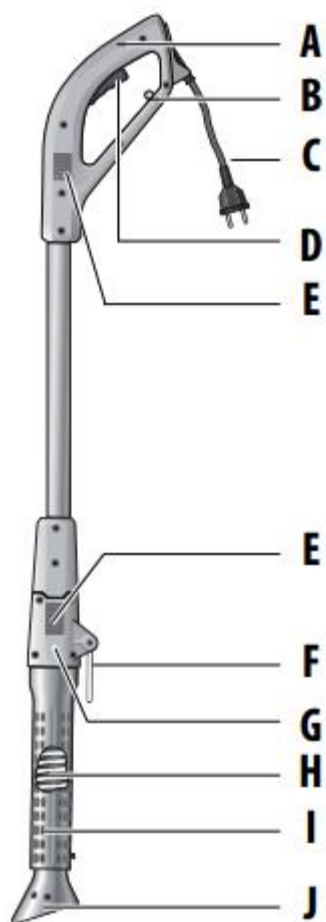
- Chronić urządzenie przed długotrwałym działaniem światła słonecznego i mrozu.
- Suche drewno, liście, igły oraz sucha trawa mogą zająć się ogniem. Wypalane rośliny należy obserwować także przez jakiś czas po użyciu urządzenia. Zapalenie się roślin skutkujące pożarem może nastąpić po pewnym czasie od użycia urządzenia. Pożar należy zwalczać gaśnicą, jeśli nie będzie to stanowiło zagrożenia dla gaszącego.

Informacje o produkcie

Ten rozdział zawiera informacje o nowym urządzeniu oraz o elementach urządzenia.

Zakres dostawy

- Wypalarka do chwastów
- Obudowa
- 2 x śruba mocująca
- Stojak podporowy
- Instrukcja obsługi



Elementy urządzenia

- A. Uchwyt ergonomiczny
- B. Zabezpieczenie kabla
- C. Kabel zasilający
- D. Włącznik/wyłącznik
- E. Otwór wlotowy powietrza
- F. Stojak podporowy
- G. Obudowa z elementem grzewczym i wentylatorem
- H. Element grzewczy
- I. Osłona cieplna
- J. Dysza stożkowa

Dane techniczne

Napięcie robocze: 230 V/AC (50 Hz)

Moc: 2000 W

System grzewczy: strumień gorącego powietrza

Temperatura maks. : 650 °C

L_{PA}: 70 dB

L_{WA}: 80 dB

Waga: 1,1 kg

Długość: 116 cm

Montaż

- Urządzenie należy złożyć zgodnie z ilustracjami 1 – 2
- Upewnij się, że kabel jest podawany w sposób pokazany na rysunku 2.

Kabel powinien leżeć w pętli w obudowie i nie może z niej wystawać. Upewnij się, że kabel nie jest uszkodzony.

Uruchomienie



OSTRZEŻENIE! Zagrożenie życia wskutek pożaru i/lub wybuchu! Przy nieodpowiednim użytkowaniu urządzenia zachodzi zagrożenie dla życia! Dlatego należy stosować się do poniższych wskazówek dotyczących bezpieczeństwa:

- Urządzenie należy używać tylko na zewnątrz.
- Otwory wlotowe powietrza (E) nie mogą być zapchane ani zakryte.
- Sprawdzić, czy otwory wylotowe powietrza w „dyszy stożkowej“ (J) nie są zapchane i czy „dysza stożkowa“ nie jest obrócona, co może utrudniać wylot strumienia gorącego powietrza.
- Nigdy nie kierować strumienia gorącego powietrza na kabel zasilający ani na palne bądź wybuchowe materiały.

Działanie – figury 3-6

Przesuń pętlę kabla przedłużającego do zabezpieczenia kabla „B” w uchwycie „A” i przymocuj do oznaczonego klipsa (patrz rysunek 3).

WSKAZÓWKA!

- Przy zastosowaniu przedłużaczy dłuższych niż 25 m moc urządzenia może być mniejsza ze względu na spadek napięcia na kablu.
- Jeżeli stosowany jest kabel przedłużacz nawinięty na bęben, należy go całkowicie rozwinąć.
- Przekrój kabla przedłużacza musi wynosić co najmniej 1,5 mm².

Użyj przedłużacza, aby podłączyć urządzenie do gniazda sieciowego (230 V AC) (patrz rysunek 4). Włącz urządzenie używając włącznika (D) w uchwycie (A). Temperatura użytkowa zostanie uzyskana po około 1 minucie (patrz rysunek 5).

Aby usunąć chwast, należy w zależności od rodzaju rośliny nałożyć “dyszę stożkową” (J) na zwalczaną roślinę na ok. 5-10 sekund (patrz rysunek 5).

Przy wyższych roślinach należy najpierw nagrzać krótko górną część rośliny a następnie na skurczoną roślinę nałożyć “dyszę stożkową” (J) na ok. 5-10 sekund.

Ogólne wskazówki dotyczące usuwania chwastów

- Produkt nadaje się doskonale do usuwania chwastów.
- Działanie produktu jest najskuteczniejsze, gdy roślina ma wysoką zawartość soku. Tym samym najkorzystniejszy okres zwalczania chwastów to wiosna. Działanie jest tym skuteczniejsze, im młodsze są chwasty. Jednakże wyniki działań nie są widoczne od razu. Przy dłuższym traktowaniu widoczna część rośliny może zostać wypalona. Wrażliwość roślin na działania promieniowania cieplnego nie jest widoczna od razu przy zalecanych czasie traktowania. Generalna zasada: siewki o miękkich liściach są najwrażliwsze, oznacza to, że obumierają już po jednokrotnym zastosowaniu urządzenia.
- Starsze rośliny o twardych liściach, jak np, oset, wysychają dopiero po kilkukrotnym użyciu urządzenia co jeden do dwóch tygodni. Trawy twarde i odporne są bardzo odporne i wymagają dłuższego traktowania wysoką temperaturą.
- W początkowej fazie należy wielokrotnie w krótkim czasie powtarzać zabiegi na powierzchniach porośniętych dzikimi roślinami. Dopiero wtedy uzyskuje się trwały efekt. Później wystarczą zabiegi powtarzane rzadziej.
- Chwasty należy tylko potraktować wysoką temperaturą. Wypalanie nie jest konieczne. Podgrzewanie powoduje wysychanie komórek liści i chwast obumiera. Niektóre gatunki chwastów wymagają powtórnych zabiegów.

Produkt nadaje się także do rozpalania węgla drzewnego w grillu węglowym ustawionym na zewnątrz. W tym celu należy przystawić dyszę stożkową włączonego produktu blisko do węgla drzewnego. Po rozżarzeniu węgla drzewnego strumień gorącego powietrza powoduje pojawienie się płomieni. Teraz należy trzymać produkt w większej odległości od węgla.



OSTROŻNIE! Ryzyko pożaru przez iskry! Aby nie wytwarzać iskier, należy trzymać urządzenie w większej odległości od węgla drzewnego.

Czyszczenie

Przed przystąpieniem do czyszczenia należy odłączyć produkt od sieci zasilania i odczekać aż jego temperatura opadnie do temperatury otoczenia. „Dysza stożkowa“ (J) nie może być zabrudzona, należy czyścić ją szmatką lub szczotką. Sam produkt można czyścić suchą szmatką.

Magazynowanie

Po użyciu należy odstawić lub odłożyć produkt na płaskiej, ognioodpornej powierzchni do czasu ostygnięcia gorących elementów urządzenia. Miejsce magazynowania musi być suche i musi tam panować odpowiednia temperatura. Należy pamiętać także o warunkach magazynowania podanych w danych technicznych.

Utylizacja



Produktu nie można utylizować ze śmieciami domowymi. Po ostatecznym wycofaniu urządzenia z użycia należy poddać je utylizacji zgodnie z obowiązującymi przepisami.

<http://www.conrad.pl>