

INSTRUKCJA OBSŁUGI

Nr produktu 1421363

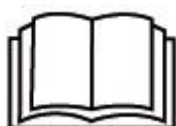
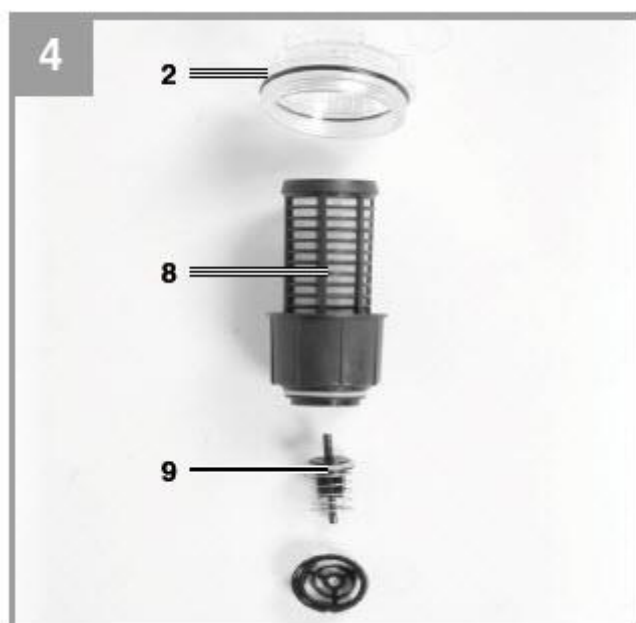
Hydrofor Einhell 4176730



Einhell[®]

GC-AW 6333





Przeczytaj instrukcję obsługi, aby zmniejszyć ryzyko zapytania

Z tego sprzętu mogą korzystać dzieci w wieku 8 lat i starsze osoby o ograniczonych zdolnościach fizycznych, sensorycznych lub umysłowych lub nieposiadające doświadczenia i wiedzy, jeżeli są nadzorowane lub zostały poinstruowane w zakresie bezpiecznego użytkowania sprzętu i rozumieją zagrożenia wynikające z takiego użytkowania. Dzieci nie mogą bawić się sprzętem. Bez nadzoru dzieci nie mogą czyścić sprzętu i przeprowadzać prac konserwacyjnych na poziomie użytkownika.

Niebezpieczeństwo!

Podczas korzystania z urządzenia należy przestrzegać kilku środków ostrożności, aby uniknąć obrażeń i uszkodzeń. Przeczytaj całą instrukcję obsługi instrukcji i przepisów bezpieczeństwa z należytą starannością. Przechowuj tę instrukcję w bezpiecznym miejscu, aby informacje były dostępne przez cały czas. W przypadku przekazania urządzenia innej osobie należy przekazać również niniejszą instrukcję obsługi i przepisy bezpieczeństwa. Nie ponosimy żadnej odpowiedzialności za szkody lub wypadki powstałe w wyniku nieprzestrzegania tych instrukcji i zasad bezpieczeństwa.

1. Przepisy bezpieczeństwa

Odpowiednie informacje dotyczące bezpieczeństwa można znaleźć w załączonej broszurze.

Niebezpieczeństwo!

Przeczytaj wszystkie przepisy i instrukcje dotyczące bezpieczeństwa. Wszelkie błędy popełnione w przestrzeganiu zasad bezpieczeństwa i instrukcji mogą spowodować porażenie prądem, pożar i/lub poważne obrażenia. Wszystkie przepisy bezpieczeństwa i instrukcje należy przechowywać w bezpiecznym miejscu do wykorzystania w przyszłości.

2. Układ i dostarczone elementy

2.1 Układ (Rys. 1-2)

1. Przyłącze ssące
2. Śruba wlewu wody
3. Przyłącze ciśnieniowe
4. Uchwyt do przenoszenia
5. Przycisk Wł
6. Śruba spustowa wody
7. Klucz do śruby filtra zgrubnego
8. Filtr zgrubny
9. Zawór zwrotny

2.2 Dostarczone elementy

Proszę sprawdzić, czy artykuł jest kompletny zgodnie z opisem w zakresie dostawy. W przypadku braku części prosimy o kontakt z naszym centrum serwisowym lub punktem sprzedaży, w którym dokonali Państwo zakupu, najpóźniej w ciągu 5 dni roboczych od zakupu produktu i po przedstawieniu ważnego dowodu zakupu. Należy również zapoznać się z tabelą gwarancji w informacjach serwisowych na końcu instrukcji obsługi.

- Otworzyć opakowanie i ostrożnie wyjąć sprzęt.
- Usunąć materiały opakowaniowe oraz wszelkie opakowania i/lub zabezpieczenia transportowe (jeśli są dostępne).
- Sprawdzić, czy wszystkie elementy są dostarczone.
- Sprawdzić sprzęt i akcesoria pod kątem uszkodzeń transportowych.
- W miarę możliwości prosimy o zachowanie opakowania do końca okresu gwarancyjnego.

Niebezpieczeństwo!

Sprzęt i materiały opakowaniowe nie są zabawkami. Nie pozwalaj dzieciom bawić się plastikowymi torbami, foliami lub małymi częściami. Istnieje niebezpieczeństwo połknięcia lub uduszenia!

- Automatyczny System Wody Domowej
- Klucz do śruby filtra zgrubnego
- Oryginalna instrukcja obsługi
- Instrukcje bezpieczeństwa

3. Właściwe użytkowanie

Aplikacje

- Nawadnianie i podlewanie terenów zielonych, grządek warzywnych i ogrodów.
- Obsługa zraszaczy do trawników.
- Do czerpania wody ze stawów, strumieni, beczek na deszczówkę, cystern na deszczówkę i źródeł
- Do dostarczania wody użytkowej

Media transportowe:

- Do pompowania wody czystej (świeżej), wody deszczowej lub lekkiej wody mydlinowej/wody użytkowej.
- Maksymalna temperatura płynu nie może przekraczać +35°C, jeśli urządzenie pracuje w sposób ciągły.
- Nie używaj sprzętu do pompowania łatwopalnych, gazujących lub wybuchowych płynów.
- Należy również unikać pompowania cieczy agresywnych (kwasy, zasady, wycieki z silosu itp.) oraz cieczy zawierających substancje ściernie (piasek).

- To urządzenie nie jest przeznaczone do transportu wody pitnej.

Sprzętu należy używać wyłącznie zgodnie z jego przeznaczeniem. Każde inne użycie uważane jest za nadużycie. Użytkownik/operator, a nie producent, ponosi odpowiedzialność za wszelkie szkody lub obrażenia wszelkiego rodzaju powstałe w wyniku tego.

Należy pamiętać, że nasze urządzenia nie zostały zaprojektowane do zastosowań komercyjnych, handlowych lub przemysłowych. Nasza gwarancja zostanie unieważniona, jeśli maszyna będzie używana w działalności komercyjnej, handlowej lub przemysłowej lub do równoważnych celów.

4. Dane techniczne

Przyłącze sieciowe:	230 V ~ 50 Hz
Pobór mocy:	630 W
Szybkość pompowania maks.	3300 l/godz
Głowica dostawy maks.	36 m
Ciśnienie tłoczenia maks.	0,36 MPa (3,6 bara)
Wysokość ssania maks.	8m
Przyłącze ciśnieniowe:	
.....	około. 33,3 mm (gwint wewnętrzny R1)
Przyłącze ssące:	
.....	około. 42 mm (gwint zewnętrzny R1¼)
Temperatura wody maks.	35°C
Stopień ochrony:	IPX4

5. Przed uruchomieniem sprzętu

Przed podłączeniem urządzenia do sieci należy upewnić się, że dane na tabliczce znamionowej są zgodne z danymi sieci.

Jako podstawową zasadę zalecamy stosowanie filtra wstępnego i zestawu ssącego z węzłem ssącym, kłatką ssącą i zaworem zwrotnym, aby uniknąć długich okresów zalewania i niepotrzebnego uszkodzenia pompy przez kamienie i ciała obce ciała.

5.1 Podłączenie linii ssącej

- Zamocować wąż ssący (minimum ok. 19 mm (¾") wąż z tworzywa sztucznego ze spiralnym wzmocnieniem) do przyłącza ssącego (1) ok. 42 mm (gwint zewnętrzny R1¼) urządzenia bezpośrednio lub przez gwintowaną złączkę.
- Stosowany wąż ssący powinien być wyposażony w zawór wlotowy. Jeśli nie można użyć zaworu wlotowego, na przewodzie wlotowym należy zainstalować zawór zwrotny.

- Umieścić przewód wlotowy tak, aby wznosił się od punktu poboru wody do urządzenia. Unikaj umieszczania przewodu wlotowego wyżej niż pompa, ponieważ opóźniłoby to wydostawanie się pęcherzyków powietrza z przewodu wlotowego i utrudniłoby proces zalewania.
- Przewody wlotowe i wylotowe należy zainstalować w taki sposób, aby nie wywierały mechanicznego nacisku na sprzęt.
- Zawór wlotowy powinien znajdować się wystarczająco nisko w wodzie, aby w przypadku spadku poziomu wody urządzenie nie pracowało na sucho.
- Nieszczelny przewód wlotowy zasysa powietrze, a zatem nie wciąga wody.
- Nie dopuszczaj do zasysania ciał obcych (piasek itp.). W razie potrzeby zainstaluj w tym celu filtr zgrubny.

5.2 Podłączenie przewodu tłoczego

- Przewód odprowadzający (min. 19 mm ($\frac{3}{4}$ ")) musi być podłączony do złącza przewodu odprowadzającego z gwintem wewnętrznym 33,3 mm (R1IG) urządzenia (3) bezpośrednio lub za pomocą gwintowanej złączki.
- Przy odpowiednich złączach możliwe jest oczywiście użycie węża doprowadzającego o średnicy 13 mm ($\frac{1}{2}$ "). Mniejszy wąż doprowadzający skutkuje niższą szybkością podawania.
- Podczas operacji zalewania całkowicie otwórz wszystkie mechanizmy odcinające (dysze spryskiwaczy, zawory itp.) w przewodzie ciśnieniowym, aby powietrze mogło uchodzić bez przeszkód.

5.3 Połączenia elektryczne

- Podłącz urządzenie do gniazdka 230 V ~ 50 Hz ze stykiem ochronnym. Minimalny bezpiecznik 10 amperów.
- Wbudowany termostat chroni silnik przed przeciążeniem i zablokowaniem. Pompa jest automatycznie wyłączana przez termostat w przypadku przegrzania i włączana automatycznie po schłodzeniu.

6. Działanie

- Ustaw pompę na płaskim i twardym podłożu.
- Podłącz gotowy do użycia przewód ssący.
- Odkręcić śrubę wlewu wody (2) i wyjąć filtr zgrubny (8) wraz z zaworem zwrotnym (9) zgodnie z rysunkiem 2. Teraz można napełnić wodą obudowę pompy. Napełnienie przewodu dolotowego przyspiesza proces zalewania.
- Zmontować w odwrotnej kolejności.
- Podłącz do sieci.
- Naciśnij włącznik (5)
- Wszystkie urządzenia odcinające w przewodzie ciśnieniowym (dysze spryskujące, zawory itp.) muszą być całkowicie otwarte podczas zalewania, aby powietrze w przewodzie ssącym mogło się wydostać.

- W zależności od wysokości zasysania i ilości powietrza w przewodzie wlotowym, zalewanie może trwać od 30 sekund do 5 minut. Jeśli trwa to dłużej, należy ponownie napełnić pompę wodą.
- Jeśli pompa zostanie ponownie usunięta po użyciu, zawsze należy ją napełnić wodą po każdym podłączeniu i ponownym użyciu.

Obsługa przełącznika przepływu:

Tryb pracy jest wskazywany przez diody LED.

Świeci się żółta dioda WŁĄCZONE:

Kabel zasilający jest podłączony.

Żółte źródło zasilania jest włączone i zielony Pump jest włączone:

Pompa pracuje i uruchamia się natychmiast; konsument do pobierania medium jest otwarty.

Świecą żółte zasilanie włączone, zielona pompa włączona i czerwona awaria:

Pompa pracuje na sucho bez medium. przez ok. 30 sekund pompa spróbuje przywrócić przepływ.

Świecą się żółte diody zasilania włączone i czerwone Awaria:

po ok. sekund bez przepływu, silnik się wyłączy

Zadziałało zabezpieczenie przed suchobiegiem; nie można już rysować w medium. Skorzystaj z instrukcji obsługi pompy, aby znaleźć przyczynę usterki (np. nieszczelny przewód ssący) i usunąć ją. Następnie ponownie uruchom pompę, naciskając przycisk ON (5) na przełączniku przepływu.

Żółta dioda włączenia miga:

Pompa wytwarza ciśnienie (np. zawór wody jest zamknięty), a następnie wyłącza się automatycznie.

7. Wymiana kabla zasilającego**Niebezpieczeństwo!**

Jeśli kabel zasilający tego urządzenia jest uszkodzony, musi zostać wymieniony przez producenta, jego serwis posprzedażny lub podobnie przeszkolony personel, aby uniknąć niebezpieczeństwa.

8. Czyszczenie, konserwacja i zamawianie części zamiennych

Sprzęt jest prawie całkowicie bezobsługowy. Aby jednak zapewnić długą żywotność, zalecamy regularne sprawdzanie i pielęgnację produktu.

Niebezpieczeństwo!

Przed przystąpieniem do jakichkolwiek prac konserwacyjnych urządzenie należy odłączyć od zasilania (wyciągnąć wtyczkę).

8.1 Serwisowanie

- Jeśli sprzęt zostanie zatkany, podłącz przewód odprowadzający do przewodu wodnego i odłącz wąż ssący. Otwórz linię wodną. Włącz urządzenie kilka razy na ok. dwie sekundy. To powinno rozwiązać większość problemów związanych z zatykaniem.
- Wewnątrz urządzenia nie ma części wymagających dodatkowej konserwacji.

8.2 Czyszczenie wkładu filtra zgrubnego (Rys. 3-4)

- Czyścić wkład filtra zgrubnego w regularnych odstępach czasu i wymieniać go w razie potrzeby.
- Wyjąć śrubę filtra zgrubnego i filtr zgrubny wraz z zaworem zwrotnym.
- Do czyszczenia filtra zgrubnego i zaworu zwrotnego nie używaj ściernych środków czyszczących ani benzyny.
- Oczyszczyć filtr zgrubny i zawór zwrotny stukając nimi o płaską powierzchnię. W przypadku uporczywych zabrudzeń należy najpierw wyczyścić wodą z mydłem, następnie spłukać czystą wodą i wysuszyć na powietrzu.
- Zmontować w odwrotnej kolejności.

8.3 Zamawianie części zamiennych:

Przy zamawianiu części zamiennych prosimy o podanie następujących danych:

- Typ maszyny
- Numer artykułu maszyny
- Numer identyfikacyjny maszyny
- Numer części zamiennej wymaganej części

Aby uzyskać najnowsze ceny i informacje, przejdź do www.isc-gmbh.info

9. Utylizacja i recykling

Sprzęt jest dostarczany w opakowaniu zabezpieczającym przed uszkodzeniem w transporcie. Surowce w tym opakowaniu mogą być ponownie wykorzystane lub poddane recyklingowi. Sprzęt i jego akcesoria wykonane są z różnego rodzaju materiałów, takich jak metal i tworzywa sztuczne. Nigdy nie wyrzucaj wadliwego sprzętu do śmieci domowych. Sprzęt należy oddać do odpowiedniego punktu zbiórki w celu właściwej utylizacji. Jeśli nie wiesz, gdzie znajduje się taki punkt zbiórki, powinieneś zapytać w swoim urzędzie gminy.

10. Przechowywanie

Przechowuj sprzęt i akcesoria w ciemnym i suchym miejscu w temperaturze powyżej zera. Idealna temperatura przechowywania wynosi od 5 do 30°C. Przechowuj elektronarzędzie w oryginalnym opakowaniu.

- Jeśli pompa nie będzie używana przez dłuższy czas lub musi zostać usunięta na zimę, przepłucz ją wodą, całkowicie opróżnij i pozostaw do wyschnięcia.
- Urządzenie musi zostać całkowicie opróżnione przed narażeniem na mróz.
- Po dłuższych przestojach upewnić się, że wirnik obraca się prawidłowo, krótko włączając i wyłączając pompę.

11. Przewodnik rozwiązywania problemów

Problem	Przyczyna	Rozwiązanie
Silnik nie uruchamia się	- Brak napięcia sieciowego - Zablockowany wirnik pompy - wyłączony termostat	- Sprawdź napięcie - Zdemonstuj i wyczyść pompę
Brak zaworu wlotowego	- Zawór wlotowy nie jest w wodzie - Komora pompy bez przyłącza wody - Powietrze w przewodzie dolotowym jest szczelne - Nieszczelny zawór dolotowy - Filtr siatkowy (zawór wlotowy) zablokowany - Maks. przekroczona wysokość ssania	- Zanurz zawór wlotowy w wodzie - Włącz wodę do wlotu - Upewnij się, że linia wlotowa jest zamknięta - Oczyszczyć zawór wlotowy - Oczyszczyć sitko - Sprawdź wysokość ssania
Niewystarczająca szybkość dostawy	- Zbyt wysoka wysokość ssania - Sitko brudne - Poziom wody gwałtownie spada - Wydajność pompy zmniejszona przez zanieczyszczenia	- Sprawdź wysokość ssania - Oczyszczyć sitko - Umieść wąż ssący na głębszym poziomie - Oczyszczyć pompę i wymienić zużyte
Termostat wyłącza pompę	- Silnik przeciążony - zbyt duże tarcie spowodowane ciałami obcymi	- Zdemonstować i wyczyścić pompę. Zapobiegaj wnikaniu obcych substancji (filtr)

Informacje dotyczące utylizacji

a) Produkt



Urządzenie elektroniczne są odpadami do recyklingu i nie wolno wyrzucać ich z odpadami gospodarstwa domowego. Pod koniec okresu eksploatacji, dokonaj utylizacji produktu zgodnie z odpowiednimi przepisami ustawowymi. Wyjmij włożony akumulator i dokonaj jego utylizacji oddzielnie

b) Akumulatory



Ty jako użytkownik końcowy jesteś zobowiązany przez prawo (rozporządzenie dotyczące baterii i

akumulatorów) aby zwrócić wszystkie zużyte akumulatory i baterie.

Pozbywanie się tych elementów w odpadach domowych jest prawnie zabronione.

Zanieczyszczone akumulatory są oznaczone tym symbolem, aby wskazać, że unieszkodliwianie odpadów w domowych jest zabronione. Oznaczenia dla metali ciężkich są następujące: Cd = kadm, Hg = rtęć, Pb = ołów (nazwa znajduje się na akumulatorach, na przykład pod symbolem kosza na śmieci po lewej stronie).

Tylko dla krajów UE

Nigdy nie umieszczaj elektronarzędzi w odpadach domowych. Aby zachować zgodność z Dyrektywą Europejską 2012/19/WE dotyczącą zużytego sprzętu elektrycznego i elektronicznego oraz jej implementacją do prawa krajowego, zużyte elektronarzędzia należy oddzielać od innych odpadów i utylizować w sposób przyjazny dla środowiska, np. poprzez oddanie do punktu recyklingu.

Recykling alternatywny do wniosku o zwrot:

Jako alternatywę dla zwrotu sprzętu do producenta, właściciel sprzętu elektrycznego musi upewnić się, że sprzęt został odpowiednio zutylizowany, jeśli nie chce go dłużej przechowywać.

Stary sprzęt można zwrócić do odpowiedniego punktu zbiórki, który zutylizuje sprzęt zgodnie z krajowymi przepisami dotyczącymi recyklingu i utylizacji odpadów. Nie dotyczy to żadnych akcesoriów ani pomocy bez elementów elektrycznych dostarczanych ze starym sprzętem.

Przedruk lub powielanie w jakikolwiek inny sposób, w całości lub w części, dokumentacji i dokumentów towarzyszących produktom jest dozwolone tylko za wyraźną zgodą Einhell Germany AG. Z zastrzeżeniem zmian technicznych

Informacje serwisowe

Posiadamy kompetentnych partnerów serwisowych we wszystkich krajach wymienionych w certyfikacie gwarancyjnym, których dane kontaktowe znajdują się również w certyfikacie gwarancyjnym. Partnerzy ci pomogą we wszystkich zgłoszeniach serwisowych, takich jak naprawy, zamówienia części zamiennych i zużywających się lub zakup materiałów eksploatacyjnych. Należy pamiętać, że następujące części tego produktu podlegają normalnemu lub naturalnemu zużyciu i w związku z tym następujące części są również wymagane do użytku jako materiały eksploatacyjne.

Kategoria	Przykład
Części eksploatacyjne*	Wirnik
Materiały eksploatacyjne*	
Brakujące części	

* Niekoniecznie objęte zakresem dostawy!

W przypadku wad lub usterek prosimy o zgłoszenie problemu w internecie pod adresem www.isc-gmbh.info. Upewnij się, że dokładnie opisujesz problem i we wszystkich przypadkach odpowiadasz na następujące pytania:

- Czy sprzęt w ogóle działał, czy od początku był wadliwy?
- Czy zauważyłeś coś (objaw lub usterkę) przed awarią?
- Jaką awarię ma Twoim zdaniem sprzęt (główny objaw)?

Opisz tę usterkę.

Certyfikat gwarancji
Szanowny Kliencie,

Wszystkie nasze produkty przechodzą rygorystyczne kontrole jakości, aby upewnić się, że dotrą do Ciebie w idealnym stanie. W mało prawdopodobnym przypadku wystąpienia usterki w urządzeniu prosimy o kontakt z naszym działem serwisowym pod adresem podanym na karcie gwarancyjnej. Możesz również skontaktować się z nami telefonicznie, korzystając z podanego numeru serwisowego. Proszę zwrócić uwagę na następujące warunki, na jakich można zgłaszać roszczenia gwarancyjne:

1. Niniejsze warunki gwarancji dotyczą wyłącznie konsumentów, tj. osób fizycznych, które nie zamierzają używać tego produktu ani do działalności komercyjnej, ani do jakiegokolwiek innej działalności na własny rachunek. Niniejsze warunki gwarancji regulują dodatkowe usługi gwarancyjne, które wymieniony poniżej producent obiecuje nabywcom swoich nowych produktów w uzupełnieniu ich ustawowych praw gwarancyjnych. Niniejsza gwarancja nie ma wpływu na ustawowe roszczenia gwarancyjne. Nasza gwarancja jest dla Ciebie bezpłatna.

2. Usługi gwarancyjne obejmują wyłącznie wady wynikające z wad materiałowych lub produkcyjnych produktu zakupionego u producenta wymienionego poniżej i ograniczają się do usunięcia wspomnianych wad produktu lub wymiany produktu, w zależności od tego, co preferujemy. Należy pamiętać, że nasze urządzenia nie są przeznaczone do zastosowań komercyjnych, handlowych lub profesjonalnych. Umowa gwarancyjna nie zostanie zawarta, jeśli urządzenie było używane w działalności komercyjnej, handlowej lub przemysłowej lub było narażone na podobne obciążenia w okresie gwarancyjnym.

3. Nasza gwarancja nie obejmuje:

- Uszkodzenia urządzenia spowodowane nieprzestrzeganiem instrukcji montażu lub nieprawidłowej instalacji, nieprzestrzeganiem instrukcji obsługi (np. instrukcji lub narażając urządzenie na działanie nietypowych warunków środowiskowych lub przez brak dbałości i konserwacji).
- Uszkodzenia urządzenia spowodowane nadużyciem lub nieprawidłowym użytkowaniem (np. przeciążeniem urządzenia lub użyciem lub niezatwierdzonymi narzędziami lub akcesoriami), przedostaniem się do urządzenia ciał obcych (takich jak piasek, kamienie lub kurz, uszkodzenia transportowe), użyciem siły lub uszkodzeń spowodowanych siłami zewnętrznymi (na przykład przez upuszczenie).
- Uszkodzenia urządzenia lub jego części spowodowane normalnym lub naturalnym zużyciem lub normalnym użytkowaniem urządzenia.

4. Gwarancja obowiązuje przez okres 24 miesięcy licząc od daty zakupu urządzenia. Roszczenia gwarancyjne należy zgłaszać przed upływem okresu gwarancyjnego w ciągu dwóch tygodni od zauważenia wady. Po upływie okresu gwarancyjnego żadne roszczenia gwarancyjne nie będą uwzględniane. Pierwotny okres gwarancji pozostaje ważny dla urządzenia nawet po przeprowadzeniu

naprawy lub wymianie części. W takich przypadkach wykonane prace lub zamontowane części nie spowodują przedłużenia okresu gwarancji, a nowa gwarancja nie będzie aktywna na wykonaną pracę lub zamontowane części. Dotyczy to również korzystania z usługi na miejscu.

5. W celu zgłoszenia reklamacji w ramach gwarancji należy zarejestrować wadliwe urządzenie na stronie: www.isc-gmbh.info. Zachowaj rachunek lub inny dowód zakupu nowego urządzenia. Urządzenia zwrócone bez dowodu zakupu lub bez tabliczki znamionowej nie będą objęte gwarancją, ponieważ prawidłowa identyfikacja nie będzie możliwa. Jeśli wada jest objęta naszą gwarancją, przedmiot zostanie natychmiast naprawiony i zwrócony do Ciebie lub wyślemy Ci nowy zamiennik.

Oczywiście z przyjemnością oferujemy również odpłatną naprawę wszelkich usterek, które nie są objęte zakresem niniejszej gwarancji lub urządzeń, które nie są już objęte gwarancją. Aby skorzystać z tej usługi, prosimy o przesłanie urządzenia na nasz adres serwisowy.

Należy również zapoznać się z ograniczeniami niniejszej gwarancji dotyczącymi części zużywających się, materiałów eksploatacyjnych i brakujących części, jak określono w informacjach serwisowych w niniejszej instrukcji obsługi.

<http://www.conrad.pl>