

PL Instrukcja użytkownika
Sieciowa kamera akumulatorowa
HD Hotspot
Nr zam. 1421458



Zastosowanie zgodne z przeznaczeniem

Produkt służy jako kamera do monitoringu. Obsługa i programowanie odbywa się za pomocą aplikacji „Mini WiFi Cam”. Istnieje możliwość zainstalowania jej na smartfonie lub tablecie z systemem operacyjnym Android™ lub Apple iOS.

Obraz może być przesyłany za pośrednictwem zintegrowanego hotspota sieci Wi-Fi bezpośrednio do smartfona lub tabletu. Ponadto kamera może zostać włączona do istniejącej sieci Wi-Fi. Dodatkowo istnieje możliwość zapisywania obrazu z kamery na karcie MicroSD.

Urządzenie jest zasilane przy pomocy załączonego zasilacza sieciowego lub wbudowanego akumulatora.

Niniejszy produkt jest zgodny z aktualnie obowiązującymi normami krajowymi i europejskimi. Wszystkie nazwy firm i produktów należą do znaków towarowych aktualnego właściciela. Wszelkie prawa zastrzeżone.

Zawartość zestawu

- Dołączona kamera HD Uchwyt
- Zasilacz sieciowy
- Materiał do montażu na ścianie (2x wkręt, 2x kołek)
- Instrukcja użytkownika

➔ Aktualne Instrukcje obsługi:

1. Otwórz stronę internetową www.conrad.com/downloads w przeglądarce lub zeskanuj kod QR przedstawiony po prawej stronie.
2. Wybierz typ dokumentu i język i wpisz odpowiedni numer zamówienia w polu wyszukiwania. Po uruchomieniu procesu wyszukiwania możesz pobrać znalezione dokumenty.



Zasady bezpieczeństwa

⚡ W przypadku uszkodzeń spowodowanych niezastosowaniem się do tej instrukcji obsługi, rękojmia/gwarancja wygasa. Nie ponosimy żadnej odpowiedzialności za szkody pośrednie!

! W przypadku uszkodzenia mienia lub ciała spowodowanego niewłaściwym użytkowaniem urządzenia lub nieprzestrzeganiem zasad bezpieczeństwa, producent nie ponosi żadnej odpowiedzialności. W takich przypadkach rękojmia/gwarancja wygasa!

- Ze względów bezpieczeństwa i zgodności z certyfikatem (CE), przebudowa i/lub modyfikacja produktu na własną rękę nie są dozwolone.
- Budowa zasilacza jest zgodna z II klasą ochronności.
- Gniazdko sieciowe dla zasilacza musi znajdować się w pobliżu urządzenia i być łatwo dostępne.
- Produkt i zasilacz sieciowy nadają się do stosowania wyłącznie w suchych, zamkniętych pomieszczeniach. Nie należy wystawiać tych elementów produktu na bezpośrednie działanie promieni słonecznych, nadmiernego ciepła, zimna ani wilgoci, w przeciwnym razie zostaną one uszkodzone.

Zasilacz stanowi ponadto zagrożenie życia w związku z możliwością porażenia prądem!

- Nigdy nie należy odłączać zasilacza sieciowego z gniazda chwytając za kabel.
- Jeśli zasilacz sieciowy jest uszkodzony, nie należy go dotykać, stwarza to bowiem poważne zagrożenie życia na skutek porażenia prądem!

Należy wielobiegunowo odłączyć zasilanie gniazdka sieciowego, do którego podłączona jest wtyczka zasilania (wyłączyć połączony z nim wyłącznik bezpieczeństwa lub wyjąć bezpiecznik, a następnie wyłączyć odpowiedni wyłącznik różnicowoprądowy). Zasilacz należy odpiąć od gniazdka elektrycznego i zanieść produkt do autoryzowanego warsztatu.

- Ten produkt nie jest zabawką i nie należy dopuścić, aby znalazł się w rękach dzieci.
- Nie należy pozwolić na to, aby opakowanie było łatwo dostępne, może okazać się ono niebezpieczną zabawką dla dzieci.
- Z produktem należy obchodzić się ostrożnie, gdyż może zostać uszkodzony poprzez wstrząsy, uderzenia i upadki, nawet z niewielkiej wysokości.

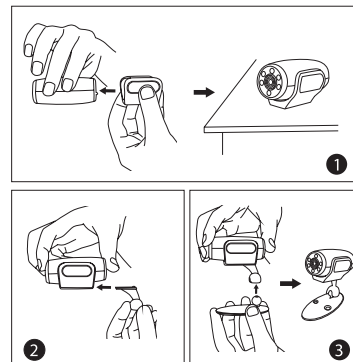


- Jeżeli przez dłuższy czas nie korzystasz z kamery (np. gdy urządzenie jest składowane), najrzadziej co 3 miesiące ładuj akumulator, aby zapobiec głębokiemu rozładowaniu. Głębokie rozładowanie na trwałe uszkodzi wybudowany akumulator litowy!
- W przypadku pytań, na które odpowiedzi nie można znaleźć w instrukcji użytkownika, należy skontaktować się z naszym działem pomocy technicznej lub z innym wykwalifikowanym specjalistą.

Montaż i podłączenie kamery

Montaż kamery

- Kamerę można montować na dwa sposoby. Zamocuj wspornik za pomocą śrub i kołków znajdujących się w zestawie bądź przymocuj po prostu magnetyczny uchwyt do metalowej powierzchni.
- Rysunek po prawej stronie pokazuje, jak należy poprawnie mocować wspornik i kamerę.
- Jeśli do trwałego montażu wspornika kamery do ściany użyte zostaną kołki (w zależności od konstrukcji ściany), należy zaznaczyć pozycje otworów do wywiercenia poprzez otwory we wsporniku.



- ➔ Należy zwrócić szczególną uwagę na to, by podczas wiercenia otworów montażowych lub przykręcania śrub żadne kable ani przewody nie zostały uszkodzone.

Uchwyt ścienny należy przymocować do do ściany za pomocą śrub lub kołków.

Podłączenie kamery

- Zanim zaczniesz korzystać z kamery i akumulatora, należy go naładować. Wystarczy w tym celu podłączyć kamerę do zasilania. Ładowanie akumulatora będzie trwało, dopóki będzie się świecić czerwona dioda LED z tyłu kamery. Gdy akumulator będzie pełny, dioda LED zgaśnie.
- Aby skonfigurować teraz kamerę i jednocześnie naładować akumulator, połącz wyjście dołączonego zasilacza z przewidzianym do tego celu gniazdem w kamerze. Znajduje się ono z tyłu w górnym lewym rogu. To największy otwór na tylnej stronie. Tuż obok niego (po prawej stronie u góry) znajduje się przełącznik suwakowy.
- Podłącz teraz zasilacz do gniazda zasilania.
- Aby włączyć kamerę, przesuń mały przełącznik w prawo, w odwrotną stronę niż gniazdo sieciowe. Jeżeli kamera nie została jeszcze skonfigurowana z Internetem, zaświeci się żółta dioda LED z tyłu.
- Aby dodatkowo korzystać z karty pamięci, należy włożyć ją na tym etapie do gniazda karty przed włączeniem kamery. Gniazdo znajduje się z tyłu kamery po środku.
- ➔ W trybie detekcji ruchu, gdy do kamery włożona jest karta, możliwe jest tylko automatyczne nagrywanie.

Styki karty Micro SD muszą wskazywać na dół lub w odwrotną stronę niż gniazdo sieciowe.

Wsuń kartę do gniazda, aż się zatrzaśnie.

Aby wyjąć kartę w późniejszym czasie, naciśnij ją, a zostanie odblokowana. Następnie wyjmij ją z gniazda.

- Konfigurację i obsługę kamery przeprowadza się bezprzewodowo za pośrednictwem sieci Wi-Fi.

Pobieranie aplikacji

- Odwiedź odpowiedni serwis App Store na smartfonie lub tablecie. W przypadku korzystania z systemu Android™ będzie to na przykład „Google Play-Store”. Jeśli korzystasz z telefonu iPhone, urządzenia iPad lub iPod Touch, otwórz „iTunes Store” firmy Apple.
- Wyszukaj aplikację „Mini WiFi Cam” i zainstaluj ją.
- Aby ułatwić sobie to zadanie, można również w prosty sposób zeskanować następujący kod QR w zależności od używanego systemu operacyjnego. Urządzenie zostanie przekierowane na stronę odpowiedniego serwisu.



Android™



Apple iOS



- ➔ Należy również przestrzegać wymagań systemowych znajdujących się w rozdziale niniejszej instrukcji „Dane techniczne” oraz w opisie aplikacji w odpowiednim serwisie.

Łączenie smartfonu/tabletu z kamerą

- Na smartfonie lub tablecie otwórz ustawienia sieci Wi-Fi. Punkt Wi-Fi znajduje się w menu „Ustawienia” na urządzeniu.
- Połącz urządzenie z siecią Wi-Fi kamery. Będzie ona nosić nazwę „**IPCAM_XXXXXX**”. Sześć symboli „X” będzie się różniło w przypadku każdej kamery. Sieć nie jest szyfrowana, nie ma potrzeby wprowadzania hasła.
- Po nawiązaniu połączenia należy uruchomić wcześniej zainstalowaną aplikację „**Mini WiFi Cam**”.

Konfigurowanie kamery w aplikacji

- Aby dodać nową kamerę, w aplikacji naciśnij przycisk z symbolem kamery „**Click here to add camera**”.
- Na kolejnym ekranie należy przeprowadzić wyszukiwanie kamery. W tym celu kliknij na ikonę lupy.
- Wybierz odpowiednią kamerę, gdy tylko zostanie wyszukana. Kamera zostanie dodana do strony startowej aplikacji.
- Można teraz korzystać z kamery działającej za pośrednictwem zintegrowanego hotspotu Wi-Fi. W tym celu kliknij na ikonę kamery.

Funkcjonowanie aparatu

- Można teraz zobaczyć obraz z kamery. Przed przejściem dalej należy najpierw wyregulować kamerę mechanicznie.
- Na tej stronie aplikacji można wykonać następujące czynności:
 - Za pomocą symbolu głośnika po lewej można włączyć lub wyłączyć mikrofon kamery.
 - Funkcja drugiego symbolu nie jest obsługiwana przez ten model kamery.
 - Stuknij środkową ikonę, aby dostosować rozdzielczość i częstotliwość odświeżania.
 - Druga ikona z prawej (kamera wideo) służy do uruchamiania nagrywania wideo. Aby je zakończyć, naciśnij jeszcze raz na obecnie czerwonej ikonę.
 - Za pomocą prawego przycisku (aparat fotograficzny) można zrobić zdjęcie.
- Przy pomocy strzałki skierowanej wstecz u góry po lewej można przejść do głównego menu. Tam należy wybrać przycisk „**Gallery**” (poniżej, pośrodku), aby zobaczyć zapisane zdjęcia i filmy.
- Wybierz odpowiedni symbol kamery lub aparatu, aby obejrzeć filmy lub zdjęcia. Zdjęcia i filmy można odtwarzać klikając na nie.
- Aby usunąć nagranie, należy dotknąć odpowiedniego kółka zębatego.

Ustawienia zaawansowane kamery

- Aby zmienić ustawienia, należy przejść do menu głównego przy pomocy przycisku „**Camera**” (na dole po prawej) i wybrać kółko zębate znajdujące się po prawej obok kamery.
 - W tym miejscu można wybrać opcję „**Settings**” aby otworzyć ekran ustawień zaawansowanych.
 - Ponadto w tym miejscu można także zsynchronizować aktualną godzinę ze smartfonem lub tabletem („**Adjust**”), wyznaczyć kamerę („**Delete**”), a przy pomocy przycisku „**Edit**” – zmienić nazwę kamery i nadać jej hasło.
- ➔ Aby chronić kamerę przed dostępem niepożądanych osób, należy ponadto utworzyć hasło dla użytkownika „**admin**”.
- Wybierz opcję „**Settings**”, aby otworzyć zaawansowane ustawienia.
 - W tym miejscu można m.in. ustawić przesyłanie wiadomości e-mail („**Mail Settings**”), zmienić ustawienia związane z wykrywaniem ruchu („**Motion detection**”) w punkcie („**Alarm Settings**”) oraz przeprowadzić zmiany dotyczące użytkowników, którzy powinni mieć dostęp do kamery lub dodawać nowych („**User Settings**”).
 - Ponadto istnieje możliwość przywrócenia ustawień fabrycznych kamery („**Restore default**”). Można to również przeprowadzić ręcznie w kamerze. W tym celu należy zastosować się do odpowiedniego rozdziału („**Resetowanie kamery do ustawień fabrycznych**”).
 - Ostatni punkt „**AutoUpgrade System Firmware**” służy do aktualizacji oprogramowania firmware kamery. W tym celu należy najpierw podłączyć kamerę do sieci oraz Internetu.
- Aby kamera została zintegrowana z istniejącą już siecią Wi-Fi, tak by mogła uzyskać dostęp do Internetu i by możliwy był dostęp do niej za pomocą normalnej sieci, należy wybrać przycisk „**WiFi Settings**”.
- Po krótkim wyszukiwaniu powinna wyświetlić się normalnie używana sieć Wi-Fi. Wybierz opcję sieć, a następnie wprowadź hasło sieci Wi-Fi.
- Aby zapisać i zastosować te dane, kliknij przycisk „**Save**” a następnie opcję „**Yes**”, dzięki czemu kamera zostanie ponownie uruchomiona.
- Po ponownym uruchomieniu kamera łączy się od razu z routerem za pośrednictwem sieci Wi-Fi. O ile nie zostało to przeprowadzone automatycznie, smartfon lub tablet należy ponownie połączyć z siecią Wi-Fi routera.
 - Jeśli połączenie zostało nawiązane, obok kamery w aplikacji pojawia się jasnoniebieski symbol sieci Wi-Fi. Gdy tylko kamera nawiąże połączenie z Internetem, trwale zapala się żółta dioda LED z tyłu urządzenia.

Resetowanie kamery do ustawień fabrycznych

- Aby zresetować kamerę do ustawień fabrycznych, należy podłączyć ją do źródła zasilania, włączyć i poczekać około 1 minuty, do momentu zakończenia procesu rozruchu.
- Wcisnąć wpuszczony w urządzenie przycisk „**Reset**” przez ok. 5 sekund, do momentu gdy żółta dioda LED sygnalizująca działanie sieci, znajdująca się z tyłu urządzenia, nie świeci już stale ani powoli nie miga, lecz miga w szybkim tempie. Następnie zwolnij przycisk. Przycisk znajduje się po prawej stronie pod slotem na kartę Micro SD, obok 3 diod LED.
- Wtedy kamera przeprowadzi ponowne uruchomienie. Trwa to około 1 minuty. Następnie urządzenie jest resetowane do ustawień fabrycznych.

Konserwacja i czyszczenie

- Niniejszy produkt jest bezobsługowy.
- Z zewnątrz produkt należy czyścić wyłącznie czystą, miękką, suchą szmatką. Aby uniknąć zarysowań, nie należy naciskać zbyt mocno na przednią część kamery.
 - ! Nie należy używać silnie działających detergentów ani innych roztworów chemicznych, ponieważ może to spowodować uszkodzenie obudowy (przebarwienia) lub ograniczyć funkcjonowanie urządzenia.

Utylizacja



Produktu nie należy wyrzucać razem z odpadami domowymi!

Niezdany do użytku produkt należy zutylizować zgodnie z obowiązującymi przepisami prawnymi.

Deklaracja zgodności (DOC)

Firma Conrad Electronic, Klaus-Conrad-Straße 1, D-92240 Hirschau, Niemcy, niniejszym deklaruje, że produkt ten jest zgodny z zasadniczymi wymaganiami oraz pozostałymi stosownymi postanowieniami Dyrektywy 1999/5/WE.

➔ Deklarację zgodności (DOC) dla tego produktu można znaleźć pod adresem www.conrad.com.

Dane techniczne

a) Produkt

Napięcie robocze	5 V/DC
Pobór prądu	maks. 450 mA
Akumulator.....	ładowany akumulator litowo-jonowy, 3,7 V/DC, 420 mAh
Ładowanie.....	za pomocą dołączonego zasilacza
Czas ładowania	do 1 godziny
Standard transmisji	WLAN, 2,4 GHz b/g/n
Zasięg	8 m
Obsługiwane karty pamięci	Micro SD, Micro SDHC, maks. 32 GB
Czujnik kamery.....	1/4" CMOS
Kąt kamery	75°
Rozdzielczość wideo	1280 x 720 pikseli (720p); 25 FPS
Format wideo	ASF (M-Jpeg); H.264
Zasięg w ciemności	maks. 3 m
Obsługiwane systemy operacyjne (aplikacja)	Android™ od wersji 2.0; Apple iOS od wersji 6
Wymiary (Wys. x Szer. x Głęb.)	ok. 63 x 31 x 65 mm (kamera i uchwyt)
Wymiary (Ø x Głęb.)	ok. 28 x 65 mm (tyko kamera)
Waga.....	ok. 52 g (ze wspornikiem)
Warunki użytkowania	-10 °C do +50 °C; 20% do 85% wilgotności względnej
Warunki składowania	-20 °C do +60 °C; 0% do 90% wilgotności względnej

b) Zasilacz

Napięcie robocze	100 - 240 V/AC 50/60 Hz maks. 0,18 A
Wyjście	5 V/DC 1 A

Stopka redakcyjna

Nr. 15913C1

To publikacja została opublikowana przez Conrad Electronic SE, Klaus-Conrad-Str. 1, D-92240 Hirschau, Niemcy (www.conrad.com).

Wszelkie prawa odnośnie tego tłumaczenia są zastrzeżone. Reprodukowanie w jakiegokolwiek formie, kopiowanie, tworzenie mikrofilmów lub przechowywanie za pomocą urządzeń elektronicznych do przetwarzania danych jest zabronione bez pisemnej zgody wydawcy. Powielanie w całości lub w części jest zabronione. Publikacja ta odpowiada stanowi technicznemu urządzeń w chwili druku.

© Copyright 2016 by Conrad Electronic SE.

V3_0516_02/VP