

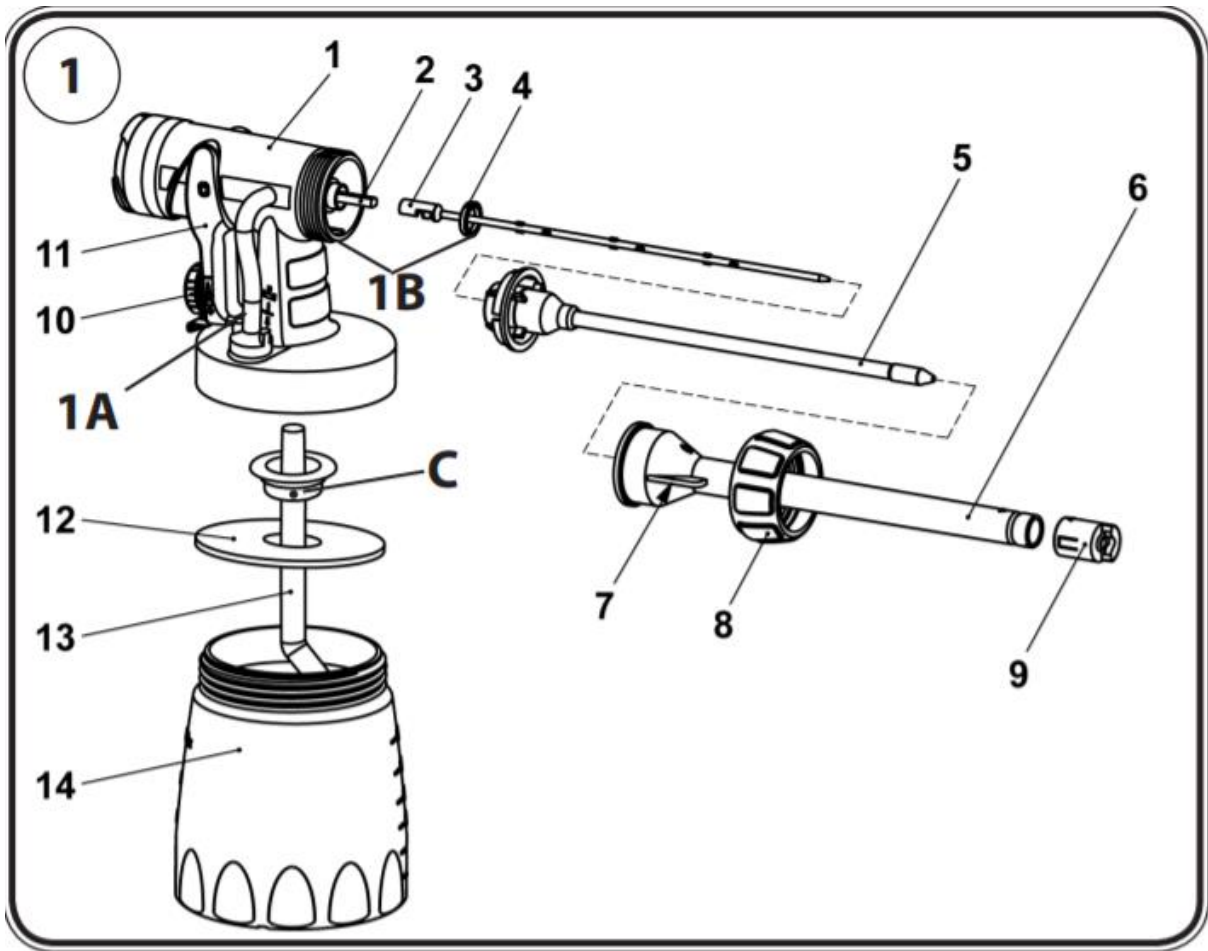
INSTRUKCJA OBSŁUGI

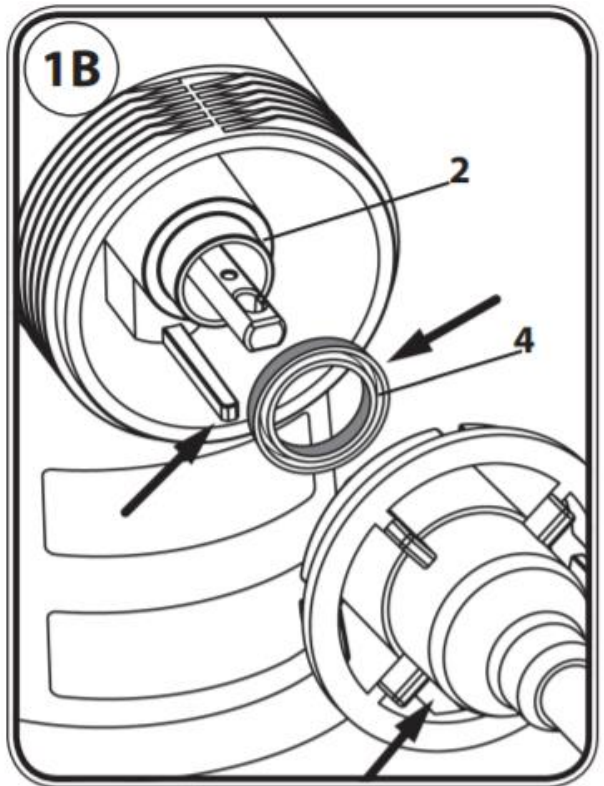
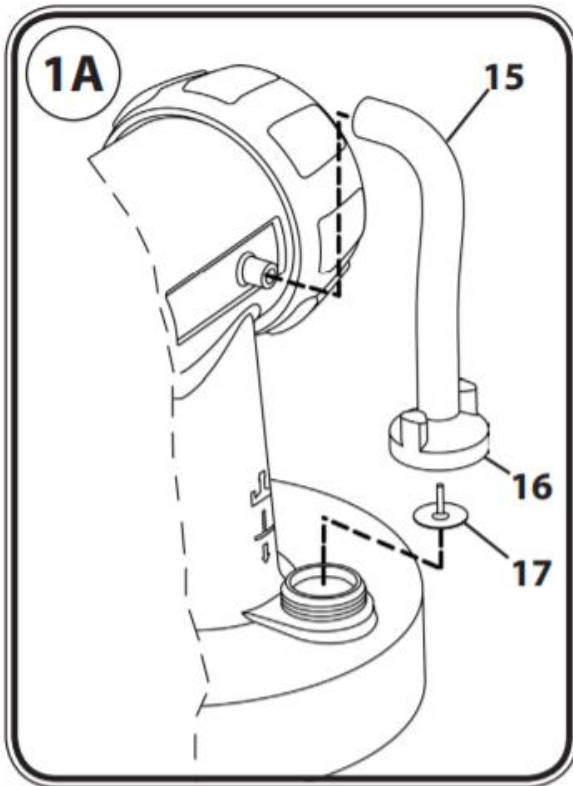
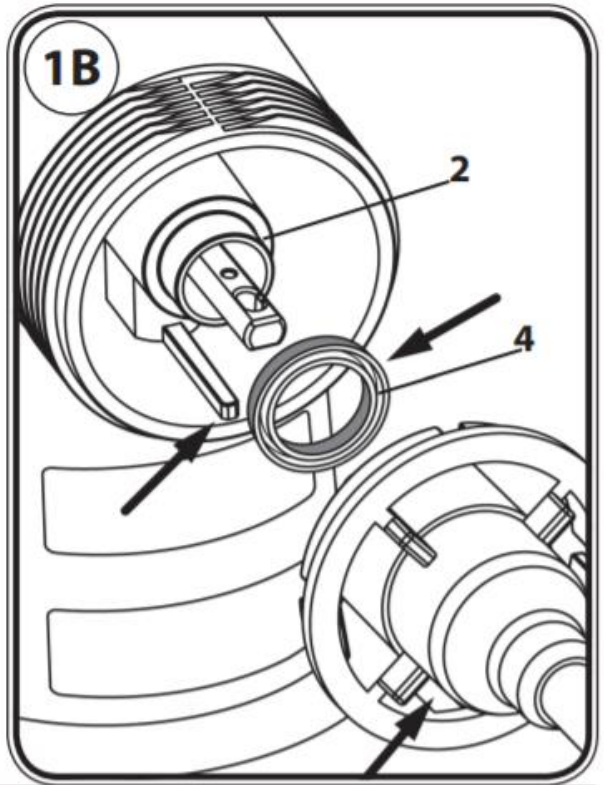
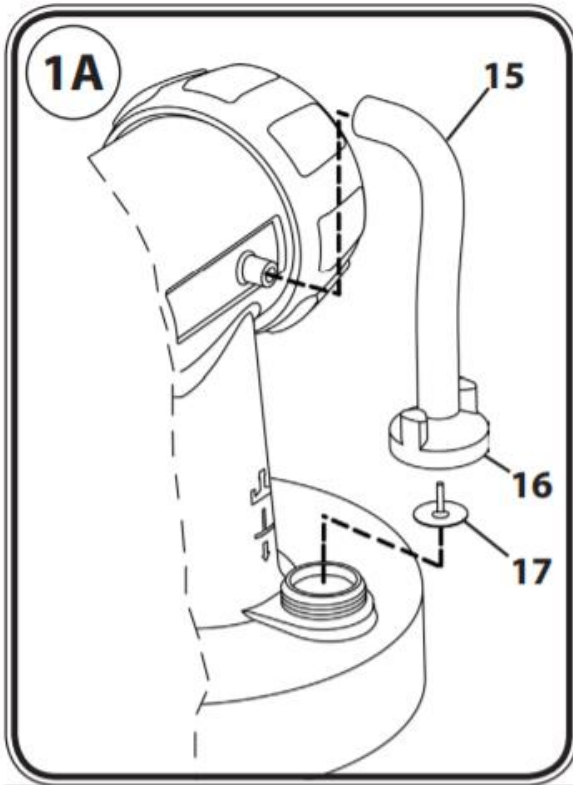
CE

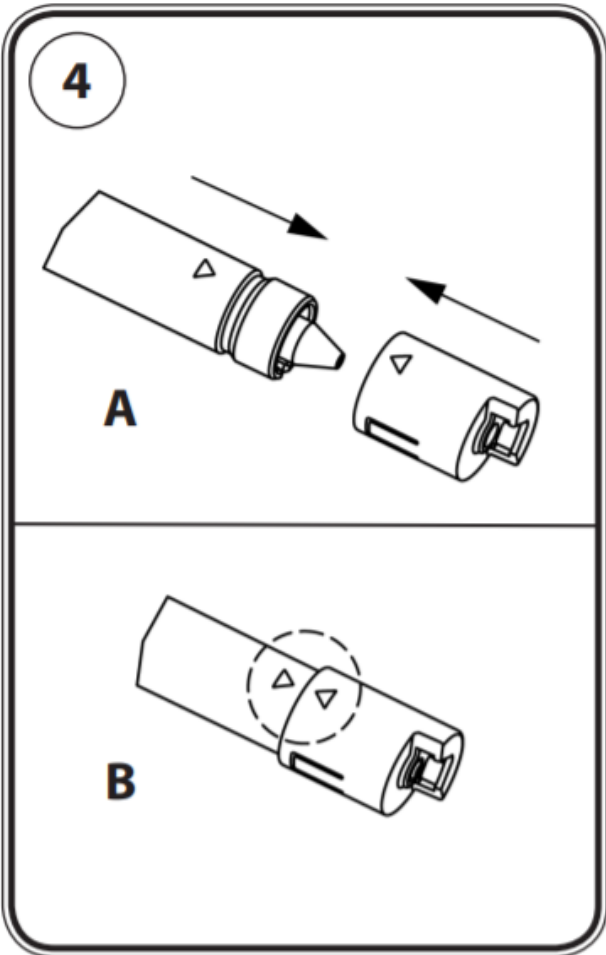
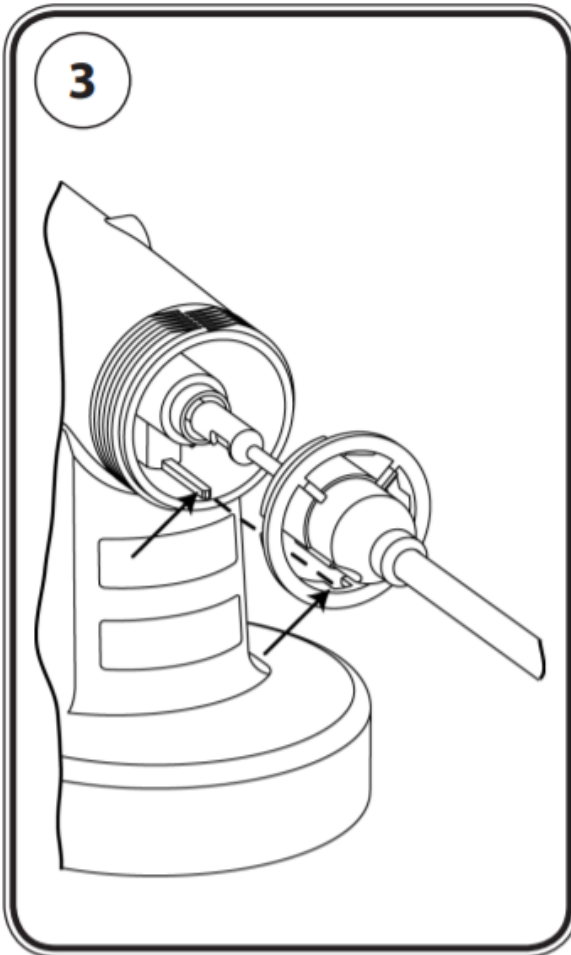
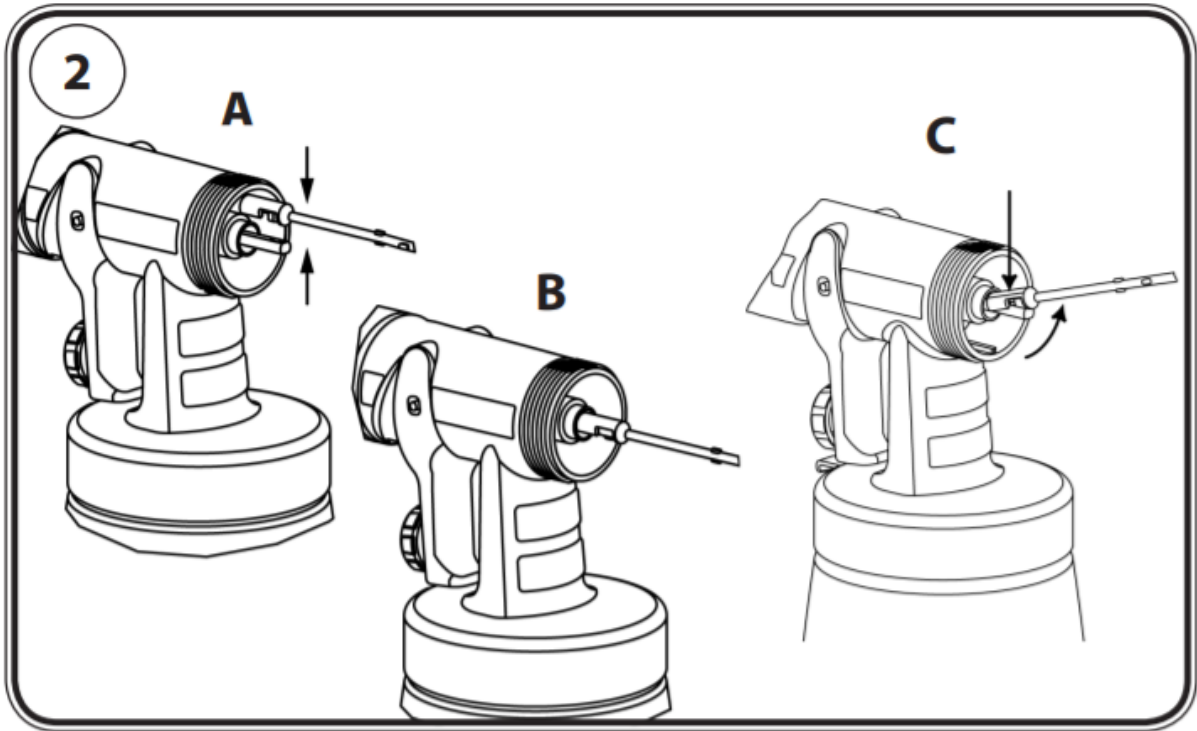
Nasadka do malowania Wagner Wood & Metal EXTRA Corner i Reach

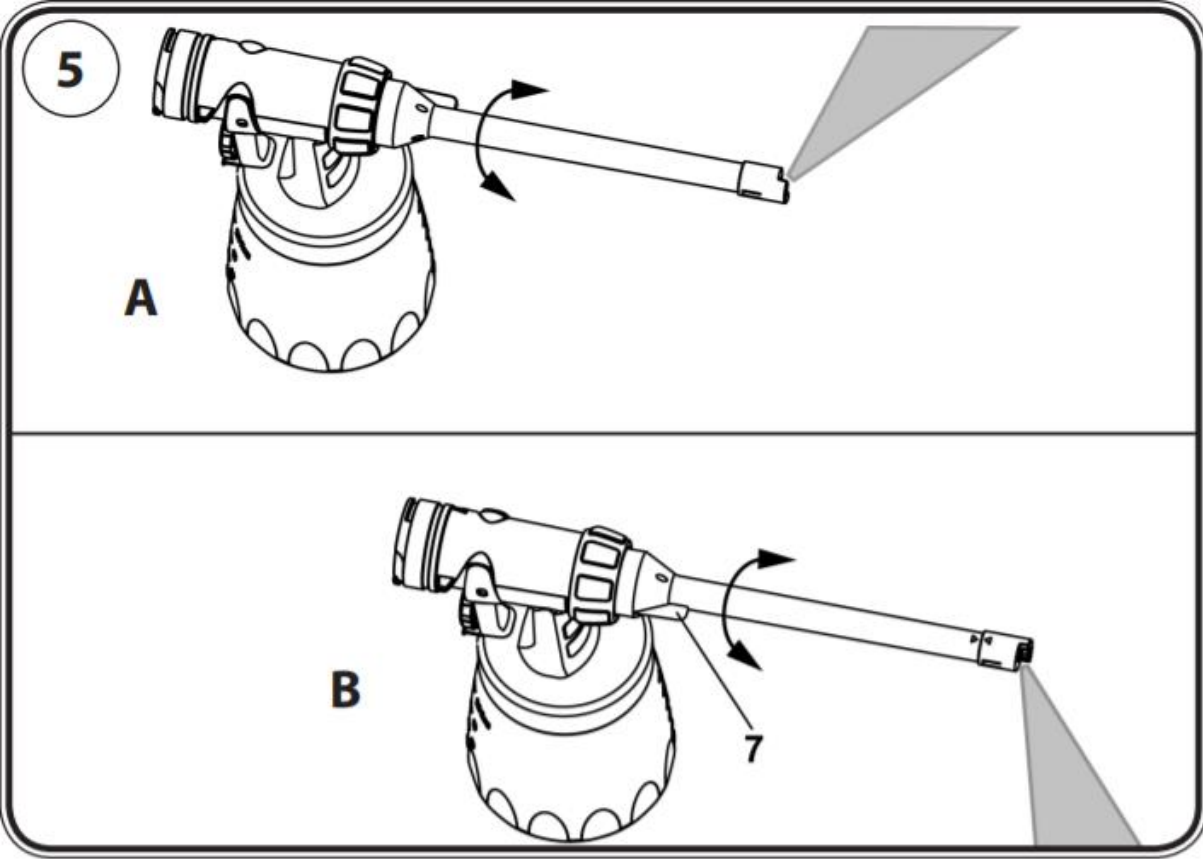
Nr produktu 1428171

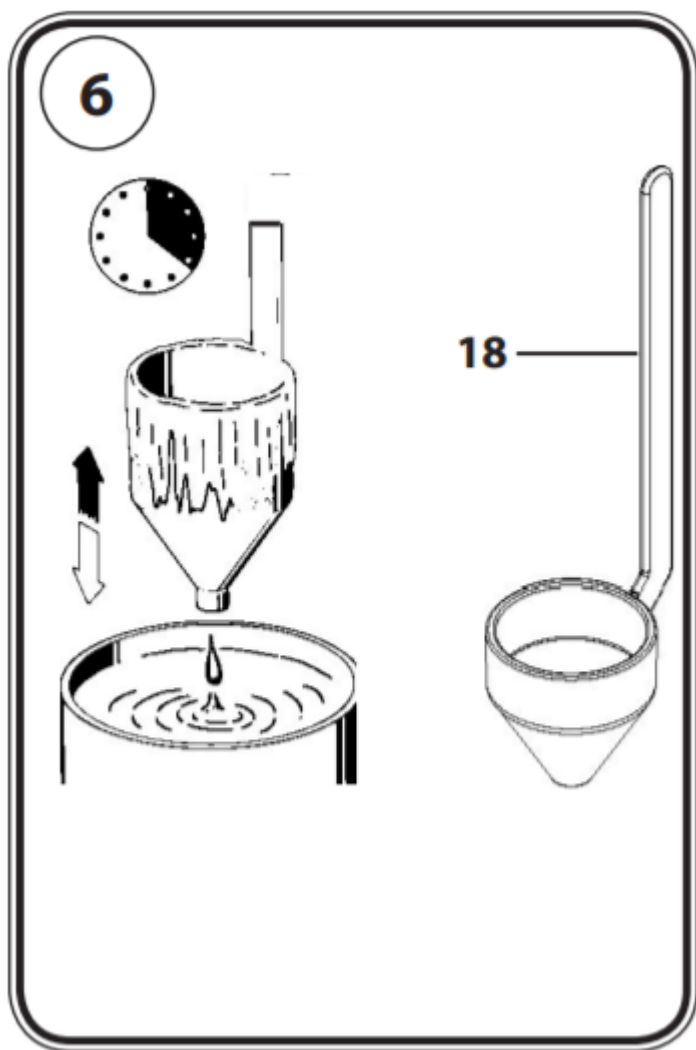












Przed użyciem narzędzia należy dokładnie przeczytać instrukcję obsługi i przestrzegać instrukcji bezpieczeństwa. Instrukcję obsługi należy przechowywać w bezpiecznym miejscu. Dla nasadki do malowania Wagner Wood & Metal EXTRA Corner i Reach obowiązują wskazówki bezpieczeństwa dotyczące urządzenia podstawowego.

Wskazówki ogólne

Nasadka do malowania Wagner Wood & Metal EXTRA Corner i Reach została opracowana do nanoszenia materiałów rozpuszczalnych w wodzie i materiałów o niskiej lepkości zawierających rozpuszczalniki.

Strumień natrysku jest odchylony o 25° na końcu 22 cm przedłużenia dyszy. Umożliwia to bezproblemowe lakierowanie wąskich przestrzeni lub trudno dostępnych miejsc.

UWAGA

- Urządzenie może być użytkowane tylko ze sprawnym zaworem. Jeśli w węży doprowadzającym (Rys. 1 A, poz. 15) pojawi się farba, nie wolno dalej eksploatować urządzenia! Zdemontować i oczyścić wąż doprowadzający, zawór i membranę, a w razie potrzeby wymienić membranę.

- **Nie stawiać pistoletu natryskowego na boku.**
- Nie wolno łączyć ze sobą elementów różnych urządzeń natryskowych. Może to doprowadzić do uszkodzenia części.

Opis (Rys. 1 - 6)	
1) Obudowa pistoletu	2) Uchwyt igły
3) Igła	4) Uszczelka dyszy
5) Pojemnik na farbę	6) Przewód powietrza
7) Uchwyt pomocniczy do obracania	8) Nakrętka łącząca
9) Dysza powietrzna	10) Regulacja ilości materiału
11) Osłona spustu	12) Uszczelnienie pojemnika
13) Rura doprowadzająca	14) Pojemnik
15) Wąż doprowadzający	16) Pokrywa zaworu
17) Membrana	18) Kubek do badania lepkości

Montaż (Rys. 1 - 4)

Zatrzasnąć igłę na uchwycie igły. (Rys. 2 A+ B)

Ostrożnie zamocuj rurkę doprowadzającą farbę, a następnie rurkę powietrza (rys. 3) i zabezpiecz nakrętką łączącą. Przymocuj dyszę powietrza do przewodu powietrza. Pozycja strzałek musi się zgadzać. (rys. 4 A+B)

Ustawianie rury doprowadzającej (patrz instrukcja dla jednostki podstawowej)

Rozpylić zawartość pojemnika, aż pozostanie go bardzo mało. Przy opryskiwaniu leżących przedmiotów, rurę podającą należy obrócić do przodu. Do opryskiwania przedmiotów znajdujących się powyżej wysokości głowy, rurę podającą należy obrócić do tyłu.

Ustawienie kierunku oprysku (Rys. 5)

Uchwyt pomocniczy na rurze powietrznej jest zawsze skierowany w tym samym kierunku, w którym kierowany jest strumień natrysku. Aby wyregulować kierunek natryskiwania, obróć rurę w żądanym kierunku z lekko odkręconą nakrętką łączącą. Następnie ponownie dokręć nakrętkę łączącą.

Przygotowanie materiału kryjącego

Farby zazwyczaj muszą być rozcieńczone do użytku z pistoletem natryskowym. Informacje o konsystencji do rozcieńczania znajdują się na opakowaniu materiału lub w karcie charakterystyki danego producenta (np. dostępnej w internecie).

Dane z poniższej tabeli lepkości należy traktować jako wartości orientacyjne (lepkość = konsystencja materiału kryjącego).

Pomiar lepkości (Rys. 6)

1. Przed odmierzeniem dokładnie wymieszać materiał kryjący.
2. Zanurzyć kubek do badania lepkości (18) całkowicie w materiale kryjącym.
3. Trzymaj kubek testowy w górze. Mierz czas w sekundach, aż płyn się opróżni.

Tabela lepkości				
Materiał natryskiwany	Czas upływu w sekundach			
	Drewno i metal, ściana, 280 W	Drewno i metal, ściana, 300 W	Drewno i metal, ściana, 350 W	Uniwersalny 630 W
Farby podkładowe rozpuszczalne w rozcieńczalnikach	25 - 30	30 - 40	30 - 45	40 - 60
Lakiery rozpuszczalne w rozcieńczalnikach	15 - 30	20 - 45	20 - 45	30 - 60
Farby podkładowe rozpuszczalne w wodzie	25 - 30	30 - 40	30 - 45	40 - 60
Lakiery rozpuszczalne w wodzie	20 - 25	20 - 35	20 - 40	30 - 55
Środki do konserwacji drewna, środki do usuwania powłok, oleje	nierozcieńczony			
Środki dezynfekujące, środki ochrony roślin	nierozcieńczony			
Lakier samochodowy w sprayu	20 - 25	20 - 35	20 - 40	30 - 55

Regulacja ilości materiału

Przedłużona dysza umożliwi rozpylanie w bardzo wąskich miejscach. Aby uniknąć zacieków na malowanym obiekcie, najpierw dostosuj ilość farby, natryskując ją na kartkę lub papier z tej samej odległości.

Najpierw obrócić pokrętko nastawcze (Rys. 1, poz. 10) całkowicie w lewo (-), a następnie powoli zwiększać ilość materiału do żądanej wartości obracając pokrętko w prawo (+). Zakryć miejsca, które nie mają być opryskiwane.

Wskazówki dotyczące malowania trudnodostępnych miejsc

Przykryć wszystkie powierzchnie, które nie mają być spryskiwane. Na meblach i przedmiotach z wgłębieniami, wąskimi przestrzeniami i innych miejscach, do których dostęp jest utrudniony, zawsze pracować od wewnątrz na zewnątrz. W tym celu należy najpierw pomalować miejsca, do których dostęp jest utrudniony oraz powierzchnie wewnętrzne. Następnie stopniowo w kierunku powierzchni zewnętrznych.

Wskazówki dotyczące malowania grzejników

Przed malowaniem należy odczekać, aż grzejnik ostygnie. Obróbka wstępna grzejnika zgodnie z instrukcją producenta lakieru. Rozpocząć malowanie w przestrzeniach. Najpierw pomaluj jedną stronę przestrzeni. Poruszaj pistoletem równomiernie w górę i w dół. Pomaluj drugą stronę po odczekaniu krótkiego czasu na wyschnięcie farby. Zapobiega to kontaktowi rury rozprowadzającej z mokrą farbą. Od czasu do czasu usuwaj cząsteczki farby z rury i dyszy za pomocą wilgotnej szmatki. Na końcu należy pomalować zewnętrzne powierzchnie z większej odległości i przy użyciu większej ilości materiału. Do tego celu można oczywiście wykorzystać standardową przystawkę natryskową.

Przerwanie pracy

W przypadku obróbki lakierów dwuskładnikowych należy natychmiast wyczyścić urządzenie.

Wyłączanie i czyszczenie

1. Wyciągnąć wtyczkę sieciową. Odpowietrzyć zbiornik w przypadku dłuższych przerw po zakończeniu pracy. Można to zrobić przez krótkie otwarcie, a następnie zamknięcie pojemnika lub poprzez pociągnięcie za osłonę spustu i wypuszczenie farby do oryginalnego pojemnika z farbą.
2. Zdemontować nasadkę.
3. Odkręcić pojemnik. Opróżnić pojemnik z resztek materiału.
4. Oczyszczyć wstępnie pojemnik i rurę podającą za pomocą szczotki. Oczyszczyć otwór wylotowy (Rys.1C).
5. Napełnić pojemnik rozpuszczalnikiem lub wodą. Zakręcić pojemnik. **Do czyszczenia nie należy używać materiałów łatwopalnych.**
6. Ponownie zamontować nasadkę.

7. Podłączyć wtyczkę sieciową, włączyć urządzenie i rozpylić rozpuszczalnik lub wodę do pojemnika lub na ściereczkę.
8. Powtarzać powyższą procedurę, aż z dyszy będzie wypływał czysty rozpuszczalnik lub woda.
9. Wyłączyć urządzenie i wyjąć wtyczkę sieciową. **UWAGA! Nigdy nie czyścić uszczelek, membrany, dyszy ani otworów powietrznych pistoletu metalowymi przedmiotami. Wąż i membrana są tylko w ograniczonym stopniu odporne na rozpuszczalniki. Nie zanurzać w rozpuszczalniku, tylko przetrzeć.**
10. Wyciągnąć wąż doprowadzający (Rys.1A, poz.15) u góry z korpusu pistoletu. Odkręcić pokrywę zaworu (16). Wyjąć membranę (17). Wszystkie części dokładnie wyczyścić.
11. Odkręcić nakrętkę łączącą, a następnie ostrożnie zdjąć pokrywę powietrzną, przewód powietrzny i przewód farby. Odczepić igłę z uchwyty igły (Rys.2, C). W zależności od rodzaju farby, użyj rozpuszczalnika lub wody i szczotki do czyszczenia wszystkich części.
12. Przetrzeć zewnętrzną stronę pistoletu i pojemnika ściereczką nasączoną rozpuszczalnikiem lub wodą.

Montaż

Urządzenie może być eksploatowane wyłącznie z membraną scaloną (rys.1A, 17).

1. Umieścić membranę (Rys.1A, 17) z bolcem skierowanym do góry na dolnej części zaworu. Zwróć uwagę na oznaczenie na korpusie pistoletu.
2. Założyć pokrywę zaworu (Rys.1A, 16) i przykręcić ją.
3. Wąż ciśnieniowy (Rys.1A, 15) nałożyć na pokrywę zaworu i na złączkę przy korpusie pistoletu.
4. Nasunąć uszczelkę dyszy (Rys. 1B, 4) na igłę (2); rowek (szczelina) powinien być skierowany w kierunku użytkownika.
5. Złożyć wszystkie części nasadki i przechowywać w opakowaniu. (Rys. 1, poz. 3, 5, 6, 9).
6. Umieścić uszczelkę pojemnika od dołu na rurze i nasunąć ją na kołnierz, przy lekkim obracaniu uszczelki pojemnika.
7. Umieścić rurkę z uszczelką pojemnika do korpusu pistoletu.

Lista części zamiennych (Rys. 1+6)		
Pozycja	Nazwa	Numer części
3	Igła, część przednia	0417 919
4	Uszczelka dyszy	0417 706
5/6	Przewód powietrzny Wersja Australia (AUS) numer zamówienia w nawiasie	0417 920 AUS (0417 926)
8	Nakrętka łącząca	2362 873
9	Dysza powietrzna	0417 363
12	Uszczelnienie pojemnika	2323 039
13	Przewód doprowadzający	2362 876
14	Pojemnik 600 ml z pokrywą	0414 906
15, 16, 17	Przewód wentylacyjny, pokrywa zaworu, membrana	2304 027
18	Kubek do badania lepkości	0209 058

SYSTEM CLICK&PAINT z dodatkowymi przystawkami i akcesoriami oferuje właściwe narzędzie do każdej pracy. Więcej informacji na temat produktów WAGNER do renowacji można znaleźć pod adresem www.wagner-group.com

Urządzenie i akcesoria powinny być poddane recyklingowi w sposób przyjazny dla środowiska. w sposób przyjazny dla środowiska. Nie wyrzucaj urządzenia razem z odpadami domowymi. Wesprzyj ochronę środowiska poprzez oddanie urządzenia do lokalnego punktu zbiórki odpadów lub uzyskaj informacje od wyspecjalizowanego sprzedawcy.