

Użytkowanie zgodne z przeznaczeniem

Używać produktu wewnątrz pomieszczeń do rozprowadzania powietrza. Produkt jest wyposażony w oddzielnie włączaną funkcję oscylacji, która może rozdzielać powietrze na boki. Prędkość wentylatora może być regulowana trójstopniowo.

Użytkowanie jest dozwolone tylko w zamkniętych pomieszczeniach, a więc nie na wolnym powietrzu. Należy bezwzględnie unikać kontaktu z wilgocią, np. w łazience itp.

Ze względów bezpieczeństwa oraz certyfikacji (CE) nie można w żaden sposób przebudowywać lub zmieniać urządzenia. W przypadku korzystania z produktu w celach innych niż opisane, produkt może zostać uszkodzony. Niewłaściwe użytkowanie może ponadto spowodować zagrożenia, takie jak zwarcia, oparzenia, porażenie prądem, itp. Dokładnie przeczytać instrukcję obsługi i zachować ją do późniejszego wykorzystania. Produkt można przekazywać osobom trzecim wyłącznie z załączoną instrukcją obsługi.

Produkt jest zgodny z obowiązującymi wymogami krajowymi i europejskimi. Wszystkie nazwy firm i produktów są znakami towarowymi ich właścicieli. Wszelkie prawa zastrzeżone.

Wyjaśnienia symboli



Symbol błyskawicy w trójkącie jest stosowany, gdy istnieje ryzyko dla zdrowia, np. przez porażenie prądem.



Symbol z wykrzyknikiem wskazuje na szczególne niebezpieczeństwa związane z działaniem, użytkowaniem lub obsługą.



Symbol „strzałki” oznacza szczególne porady i wskazówki związane z obsługą.



Produkt może być ustawiany i eksploatowany tylko w suchych, zamkniętych, wewnętrznych pomieszczeniach. Produkt nie może być wilgotny lub mokry, istnieje wówczas zagrożenie dla życia wskutek porażenia prądem!



Ten produkt został poddany testowi wytrzymałości w warunkach tropikalnych przy temperaturze otoczenia do 40 °C.



Wszystkie metalowe części, które podczas eksploatacji i konserwacji w razie awarii mogą przewodzić napięcie elektryczne, muszą być połączone z uziemiającym przewodem ochronnym.



Symbol ten przypomina, aby przeczytać instrukcję obsługi danego produktu.

Zakres dostawy

- Wentylator stojący
- Instrukcja użytkownika



Aktualne Instrukcje obsługi

Pobierz aktualne instrukcje obsługi poprzez link www.conrad.com/downloads lub zeskanuj przedstawiony kod QR. Postępuj zgodnie z instrukcjami wyświetlanymi na stronie internetowej.

Wskazówki dotyczące bezpieczeństwa użytkownika



Dokładnie przeczytać instrukcję obsługi i przestrzegać zawarte w niej wskazówki dotyczące bezpieczeństwa. Nie ponosimy żadnej odpowiedzialności za obrażenia oraz szkody spowodowane nieprzestrzeganiem wskazówek bezpieczeństwa i informacji zawartych w niniejszej instrukcji obsługi. Co więcej, w takich przypadkach użytkownik traci gwarancję.



a) Ogólne informacje

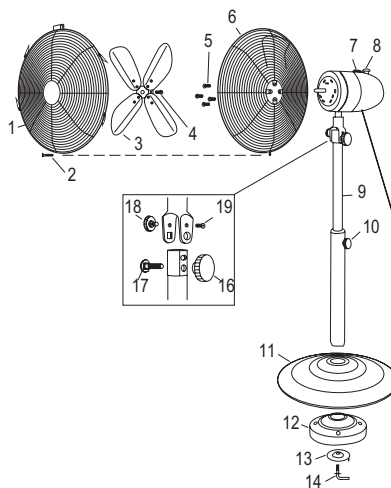
- Produkt nie jest zabawką. Należy trzymać go poza zasięgiem dzieci i zwierząt.
- Dopilnować, aby materiały opakowaniowe nie zostały pozostawione bez nadzoru. Dzieci mogą się zacząć nimi bawić, co jest niebezpieczne.
- Chronić produkt przed ekstremalnymi temperaturami, bezpośrednim światłem słonecznym, silnymi wibracjami, wysoką wilgotnością, wilgocią, palnymi gazami, oparami i rozpuszczalnikami.
- Nie narażać produktu na obciążenia mechaniczne.
- Jeśli bezpieczna praca nie jest dłużej możliwa, należy przerwać użytkowanie i zabezpieczyć produkt przed ponownym użyciem. Bezpieczna praca nie jest możliwa, jeśli produkt:
 - został uszkodzony,
 - nie działa prawidłowo,
 - był przechowywany przez dłuższy okres czasu w niekorzystnych warunkach lub
 - został nadmiernie obciążony podczas transportu.
- Z produktem należy obchodzić się ostrożnie. Wstrząsy, uderzenia lub upuszczenie produktu spowodują jego uszkodzenie.
- Należy również wziąć pod uwagę instrukcje obsługi innych narzędzi, do których podłączone jest urządzenie.
- Jeśli istnieją wątpliwości w kwestii obsługi, bezpieczeństwa lub podłączania produktu, należy zwrócić się do wykwalifikowanego fachowca.
- Prace konserwacyjne, regulacja i naprawa mogą być przeprowadzane wyłącznie przez eksperta w specjalistycznym zakładzie.
- Jeśli pojawiają się jakiegokolwiek pytania, na które nie ma odpowiedzi w niniejszej instrukcji, prosimy o kontakt z naszym biurem obsługi klienta lub z innym specjalistą.

b) Osoby/produkt



- To urządzenie nie jest przeznaczone do użytku przez osoby (w tym dzieci) o ograniczonej zdolności fizycznej, czuciowej lub psychicznej lub nie posiadających doświadczenia i/lub wiedzy, chyba że są one nadzorowane przez osobę odpowiedzialną za ich bezpieczeństwo lub uzyskają od nich instrukcje na temat korzystania z urządzenia.
- Dzieci powinny być nadzorowane, aby nie bawiły się urządzeniem.
- Czyszczenie, pielęgnacja i konserwacja przeprowadzana przez użytkownika nie mogą być przeprowadzane przez dzieci będące bez nadzoru
- Przed podłączeniem do sieci należy sprawdzić, czy dane na tabliczce znamionowej są zgodne z parametrami zasilania domowego.
- Nigdy nie dotykać produktu mokrymi lub wilgotnymi rękami.
- Urządzenie zostało zbudowane według klasy ochrony I. Jako źródło napięcia można stosować wyłącznie odpowiednie gniazdko sieciowe (220 - 240 V/AC, 50 Hz) publicznej sieci zasilającej.
- Na urządzenia elektryczne nie wolno wylewać płynów ani stawiać w ich pobliżu przedmiotów wypełnionych płynami. Jeżeli jakikolwiek płyn lub przedmiot dostanie się do środka urządzenia, należy zawsze najpierw odciąć zasilanie od gniazdko (np. za pomocą automatycznego wyłącznika), a następnie odłączyć przewód zasilający. Nie kontynuować użytkowania urządzenia, ale oddać je do specjalistycznego warsztatu.
- Nie uruchamiaj urządzenia, jeżeli jest ono uszkodzone.
- Nigdy nie używać produktu bezpośrednio po tym jak został przeniesiony z zimnego pomieszczenia do ciepłego. W ten sposób może wytworzyć się kondensacja, która uszkodzi urządzenie. Przed podłączeniem urządzenia i rozpoczęciem użytkowania należy poczekać, aż urządzenie osiągnie temperaturę pokojową. Może to potrwać kilka godzin.
- Gniazdko sieciowe musi znajdować się w pobliżu urządzenia i być łatwo dostępne.
- Wyciągając wtyczkę sieciową z gniazdko nie ciągnąć za przewód, lecz chwycić zawsze za specjalnie do tego celu przewidziane powierzchnie chwytne.
- Wtyczki nie wolno wkładać do gniazdko ani z niego wyjmować mokrymi rękami.
- W razie nieużywania przez dłuższy czas wyjmować wtyczkę sieciową z gniazdko.
- Ze względów bezpieczeństwa, w przypadku burzy wyciągać wtyczkę sieciową z gniazdko sieciowego.
- Należy przestrzegać tego, by przewód sieciowy nie był zginiaty, zginany, nie ocierał się o ostre krawędzie, ani nie był obciążony mechanicznie w inny sposób.
- Unikać nadmiernego obciążenia termicznego przewodu sieciowego przez kontakt z dużym gorącym lub zimnym. Nie modyfikować przewodu sieciowego. W razie nieprzestrzegania tego przewód może zostać uszkodzony. Uszkodzenie przewodu sieciowego może mieć w następstwie zagrożenie dla życia przez porażenie elektryczne.
- Jeśli przewód sieciowy jest uszkodzony, nie należy go dotykać. Najpierw wyłączyć odpowiednie gniazdko sieciowe (np. za pomocą automatycznego wyłącznika), a następnie ostrożnie wyciągnąć wtyczkę sieciową z gniazdko sieciowego. W żadnym wypadku nie korzystać z produktu z uszkodzonym przewodem sieciowym.
- Uszkodzony kabel sieciowy może być wymieniony tylko przez producenta, autoryzowany warsztat lub osobę podobnie wykwalifikowaną, w celu uniknięcia zagrożenia.
- Niebezpieczeństwo porażenia prądem elektrycznym! Nie zanurzaj urządzenia w wodzie.
- Nie używać wentylatora w pobliżu otwartego okna, aby uniknąć zwarcia spowodowanego kąpiącą wodą lub deszczem.
- Przed usunięciem osłony należy wcześniej wyłączyć wentylator i zawsze odłączać urządzenie od sieci elektrycznej. W tym celu wyciągać zawsze wtyczkę sieciową.
- Używać produktu wyłącznie z prawidłowo zamkniętą osłoną.
- Nigdy nie przykrywać produktu podczas eksploatacji.
- Uważać, aby żadne rzeczy, jak tekstylia, nie mogły zaplać się w łopatki. Zachować ostrożność w pobliżu długich włosów lub firań: Mogą one zostać zassane przez strumień powietrza!
- Nigdy nie zostawiać działającego produktu bez nadzoru.
- Niebezpieczeństwo odniesienia obrażeń! Podczas pracy produktu nie wkładaj przez osłonę żadnych przedmiotów ani palców.
- Wybierz odpowiedni podkład, aby urządzenie nie drżało podczas pracy ani się nie przewróciło!
- Nie stawiaj urządzenia bezpośrednio obok pieców ani innych źródeł ciepła.
- Podczas ustawiania produktu zwracaj uwagę, aby głowica wentylatora podczas oscylowania na boki mogła poruszać się bez przeszkód i jej ruch nie był utrudniony przez znajdujące się na jej drodze obiekty, ani żeby ich one nie przewróciła.

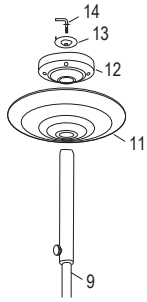
Części składowe



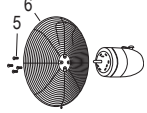
- 1 Przednia osłona
- 2 Śruba zabezpieczająca (osłona)
- 3 Łopatki
- 4 Śruba ustalająca (wornika)
- 5 Śruby mocujące (moduł silnika z osłoną)
- 6 Tylna osłona
- 7 Przelącznik obrotowy (trójstopniowy)
- 8 Przelącznik oscylacji
- 9 Stojak teleskopowy
- 10 Ustalająca śruba radełkowana
- 11 Podpórka
- 12 Obciążnik stojaka
- 13 Płyta profilowa
- 14 Śruba dociskowa z przetyczką
- 15 Przewód sieciowy z wtyczką
- 16 Ustalająca nakrętka radełkowana
- 17 Sworzniowa śruba nośna
- 18 Śruba radełkowana
- 19 Śruba z rowkiem krzyżowym

Uruchamianie

a) Montaż



- Usuń materiał opakowaniowy i połóż elementy na czystej, płaskiej powierzchni, np. na stole.
- Wykręć śrubę dociskową (14) do dolnego końca stojącej rury stojaka teleskopowego (9).
- Umieść obciążnik stojaka (12) pod podstawą. Zwróć przy tym uwagę na prawidłowy kierunek ustawienia.
- Włóż płytę profilową (13) krzywizną w kierunku obciążnika stojaka.
- Wkręć ponownie śrubę dociskową przez obciążnik i płytę profilową do rury stojącej stojaka teleskopowego. Dokręć montowaną jednostkę wystarczająco mocno, aby zapewniona była bezpieczna pozycja wentylatora.

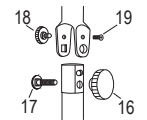


- Odkręć cztery śruby (5) z modułu silnika wkrętakiem krzyżowym.
- Nałóż tylną osłonę (6) po stronie wałka wirnika na moduł silnika i wyrównaj osłonę tak, aby otwory śrub się pokrywały. Uchwyt przy tylnej osłonie powinien być skierowany do góry, aby jak najlepiej mógł spełnić swoje zadanie.
- Wkręć ponownie cztery śruby z rowkiem krzyżowym i mocno je dokręć śrubokrętem krzyżakowym, aby bezpiecznie połączyć osłonę z modulem silnika.
- Po zamontowaniu tylnej osłony (6), załóż łopatkę wirnika (3) na wałek wirnika i zabezpiecz ją na znajdującym się z boku nacięciu poprzez przykręcenie śruby ustalającej (4) śrubokrętem krzyżakowym. Mocno dokręć, aby wirnik nie mógł się poluzować podczas pracy!
- Załóż ponownie przednią osłonę (1) na środku na już zamontowaną tylną osłonę, łącząc je ponownie ze sobą i zabezpiecz śrubą z rowkiem krzyżowym i nakrętką. Otwory na śruby obu osłon muszą znajdować się w jednej linii, jeden nad drugim. Następnie zamknij składane blokady, aby całkowicie zabezpieczyć osłonę.



W trakcie prac montażowych nie powoduj odkształceń ani wygięć osłony, o które mogłaby uderzać łopatka wentylatora. Musi się ona poruszać w osłonie swobodnie, bez przeszkód.

W krótkim teście, w wyłączonym stanie sprawdź (obrót łopatki wirnika), czy łopatka wirnika może się swobodnie poruszać w osłonie.



- Aby połączyć stojak teleskopowy (9) z zespołem wentylatora, załóż zespół wentylatora spłaszczoną stroną na górne zakończenie stojaka teleskopowego. Zwrócić przy tym uwagę na położenie. Śruba radełkowana (18) musi pasować do zagłębienia w stojaku teleskopowym i móc naciskać do stałych miejsc.
- Włóż najpierw sworzniową śrubę nośną (17) od czworokątnego otworu widełek mocujących przez otwór w stojaku teleskopowym, aż wyjdzie z drugiej strony. Następnie przekręć śrubę radełkowaną (18) przez gwint w widelkach mocujących do stojaka teleskopowego, aby oba elementy lekko przymocować. Wkręć śrubę z rowkiem krzyżowym (19) za pomocą śrubokręta krzyżakowego w drugą stronę widełek mocujących i otwór w stojaku teleskopowym. Dobrze ją dokręć.
- Następnie skręć sworzniową śrubę nośną z ustalającą nakrętką radełkowaną (16). Upewnij się, że zaślepka w ustalającej nakrętce radełkowanej jest wystarczająco mocno zamocowana i nie wypadnie.
- Aby stojak teleskopowy i zespół wentylatora mocno ze sobą połączyć i zapewnić prawidłowe wyrównanie obu elementów, przykręć mocno na zakończeniu śrubę radełkowaną (18).

b) Miejsce montażu

- Noś produkt, trzymając go za uchwyt znajdujący się na górnej stronie przedniej osłony (1). Ustawiać produkt podstawą (11) na suchej, czystej, poziomej i stabilnej powierzchni.

c) Włączanie/wyłączanie, ustawianie prędkości wentylatora i oscylacji

- Podłącz kabel sieciowy z wtyczką sieciową (15) do odpowiedniego gniazdka sieciowego.
- Wentylator jest obsługiwany przełącznikiem obrotowym (7). W położeniu 0 wentylator jest wyłączony. Przekręć przełącznik obrotowy w kierunku zgodnym z ruchem wskazówek zegara o stopień wyżej, aby go włączyć i ustawić najmniejszą prędkość (pozycja I).
- Przekręć przełącznik obrotowy w kierunku zgodnym z ruchem wskazówek zegara o stopień dalej, aby ustawić kolejną wyższą prędkość.
- Przekręć w kierunku przeciwnym do ruchu wskazówek zegara, aby ponownie zmniejszyć prędkość wentylatora w dół.
 - Pozycja I - niska prędkość
 - Pozycja II - średnia prędkość
 - Pozycja III - wysoka prędkość
- Przekręć przełącznik obrotowy w kierunku przeciwnym do ruchu wskazówek zegara do pozycji 0, aby wyłączyć wentylator.
- Przesuń wysokość wentylatora poprzez poluzowanie ustalającej śruby radełkowanej (10) i wzajemne przesunięcie obu metalowych rur między położeniami maksimum i minimum. Po ustawieniu przykręć ponownie mocno ustalającą śrubę radełkowaną.
- Zmień kierunek strumienia powietrza poprzez wciśnięcie przełącznika oscylacji (8), a przez to uruchomienie funkcji oscylacji. Głowica wentylatora porusza się na zmianę w obie strony w kierunku poziomym i rozdziela strumień powietrza w różne obszary otoczenia.
- Wyciągnij przełącznik oscylacji, aby wyłączyć funkcję oscylacji. Oscylacja zatrzymuje się i utrzymany zostaje kierunek wiatru ostatniej pozycji.
- Kierunek strumienia powietrza można ręcznie zmienić. Wentylator można przesunąć do góry lub na dół, trzymając za osłonę. Maksymalny kierunek odchylenia jest ograniczony w kierunku w prawo i lewo (75°).

Pielęgnacja i czyszczenie

a) Ogólne informacje

- Przed każdym czyszczeniem lub konserwacją wyłącz urządzenie i odłącz je od zasilania elektrycznego (wyciągnij wtyczkę sieciową z gniazdka sieciowego).
- W żadnym wypadku nie używaj agresywnych środków czyszczących, alkoholu czyszczącego lub innych chemicznych roztworów, gdyż może to uszkodzić obudowę lub nawet wpłynąć negatywnie na działanie.
- Regularnie wycieraj części wentylatora, włącznie z osłoną (1, 6) i podstawą (11), za pomocą suchej ściereczki do kurzu.
- Jeśli produkt nie będzie używany przez dłuższy czas, przykryj go i przechowuj w suchym miejscu, bez dostępu promieni słonecznych.
- W razie potrzeby sprawdzaj regularnie, czy w trakcie ciągłej pracy poluzowały się połączenia śrubowe i je ponownie dokręć (uwaga - zawsze wyłączaj urządzenie i wyciągaj wtyczkę!).

b) Czyszczenie łopatki wirnika i osłony



Uwaga niebezpieczeństwo odniesienia obrażeń! Łopatki mają ostre krawędzie.

- W przypadku zebrania się większej ilości kurzu na łopatkę, można rozebrać produkt, w odwrotnej kolejności niż opisano w akapicie „Montaż”.
- W celu demontażu połóż wentylator na jego tylnej stronie.
- Otwórz osłonę. W pierwszej kolejności poluzuj składane blokady. Na zakończenie wykręć śrubę zabezpieczającą (2) na dolnej stronie odpowiednim śrubokrętem krzyżakowym. Przednia i tylna osłona mogą zostać rozłączone i zdjęte.
- Tylną i przednią osłonę (1, 6) oraz łopatkę wirnika (3) można przetrzeć lekko zwilżoną ściereczką.
- Po czyszczeniu i przed ponownym montażem dokładnie wysuszysz wszystkie części.
- Podczas montażu po czyszczeniu należy postąpić w odwrotnej kolejności. Złóż centrycznie obie części osłony i zabezpiecz je śrubą zabezpieczającą (2) i nakrętką. W tym celu oba otwory na śruby muszą się wzajemnie pokrywać.
- Następnie załóż ponownie składane blokady.

Utylizacja



Elektroniczne urządzenia mogą być poddane recyklingowi i nie należą do odpadów z gospodarstw domowych. Produkt należy utylizować po zakończeniu jego eksploatacji zgodnie z obowiązującymi przepisami prawnymi.

W ten sposób użytkownik spełnia wymogi prawne i ma swój wkład w ochronę środowiska.

Dane techniczne

Zasilanie elektryczne	220 - 240 V/AC, 50 Hz
Pobór mocy	50 W
Klasa ochrony	I
Zabezpieczenie przed przegraniem (silnik)	130 °C
Wzrost temperatury (silnik)	≤75 K (po 4 h w trybie ciągłym)
Poziom hałasu	62,5 dB
Regulacja wysokości	Od co najmniej 90 cm do maksymalnie 120 cm
Kąt oscylacji	75°
Przepływ powietrza wentylatora	Maks. 55 m ³ /min (3300 m ³ /h)
Średnica wirnika	40 cm
Długość przewodu	ok. 2 m
Warunki pracy	+10 do +40°C, 10 – 80% RH (bez kondensacji)
Warunki przechowywania	0 do +50°C, 10 – 80% RH (bez kondensacji)
Wymiary (szer. x wys. x gł.)	445 x 1200 x 400 mm
Waga	6,23 kg

To publikacja została opublikowana przez Conrad Electronic SE, Klaus-Conrad-Str. 1, D-92240 Hirschau, Niemcy (www.conrad.com).

Wszelkie prawa odnośnie tego tłumaczenia są zastrzeżone. Reprodukowanie w jakiegokolwiek formie, kopiowanie, tworzenie mikrofilmów lub przechowywanie za pomocą urządzeń elektronicznych do przetwarzania danych jest zabronione bez pisemnej zgody wydawcy. Powielanie w całości lub w części jest zabronione. Publikacja ta odpowiada stanowi technicznemu urządzeń w chwili druku.

Copyright 2016 by Conrad Electronic SE.

*1430244_v3_0716_02_DS_m_PL_(1)