



PL Instrukcja użytkownika

Wentylator podłogowy 55 W

Nr zamówienia 1430245

Wentylator podłogowy 140 W

Nr zamówienia 1430246

Użytkowanie zgodne z przeznaczeniem

Używaj produktu wewnątrz pomieszczeń do rozprowadzania powietrza. Pionowy kierunek strumienia powietrza może zostać wyregulowany. Prędkość wentylatora może być regulowana trójstopniowo.

Użytkowanie jest dozwolone tylko w zamkniętych pomieszczeniach, a więc nie na wolnym powietrzu. Należy bezwzględnie unikać kontaktu z wilgocią, np. w łazience itp.

Ze względów bezpieczeństwa oraz certyfikacji (CE) nie można w żaden sposób przebudowywać lub zmieniać urządzenia. W przypadku korzystania z produktu w celach innych niż opisane, produkt może zostać uszkodzony. Niewłaściwe użytkowanie może ponadto spowodować zagrożenia, takie jak zwarcia, oparzenia, porażenie prądem, itp. Dokładnie przeczytaj instrukcję obsługi i zachowaj ją do późniejszego wykorzystania. Produkt można przekazywać osobom trzecim wyłącznie z załączoną instrukcją obsługi.

Produkt jest zgodny z obowiązującymi wymogami krajowymi i europejskimi. Wszystkie nazwy firm i produktów są znakami towarowymi ich właścicieli. Wszelkie prawa zastrzeżone.

Wyjaśnienia symboli



Symbol błyskawicy w trójkącie jest stosowany, gdy istnieje ryzyko dla zdrowia, np. przez porażenie prądem.



Symbol z wykrzyknikiem wskazuje na szczególne niebezpieczeństwa związane z działaniem, użytkowaniem lub obsługą.



Symbol „strzałki” oznacza szczególne porady i wskazówki związane z obsługą.



Produkt może być ustawiany i eksploatowany tylko w suchych, zamkniętych, wewnętrznych pomieszczeniach. Produkt nie może być wilgotny lub mokry, istnieje wówczas zagrożenie dla życia wskutek porażenia prądem!



Ten produkt został poddany testowi wytrzymałości w warunkach tropikalnych przy temperaturze otoczenia do 40 °C.



Wszystkie metalowe części, które podczas eksploatacji i konserwacji w razie awarii mogą przewodzić napięcie elektryczne, muszą być połączone z uziemiającym przewodem ochronnym.



Symbol ten przypomina, aby przeczytać instrukcję obsługi danego produktu.

Zakres dostawy

- Wentylator podłogowy
- Instrukcja użytkownika



Aktualne Instrukcje obsługi

Pobierz aktualne instrukcje obsługi poprzez link www.conrad.com/downloads lub zeskanuj przedstawiony kod QR. Postępuj zgodnie z instrukcjami wyświetlanymi na stronie internetowej.

Wskazówki dotyczące bezpieczeństwa użytkowania



Dokładnie przeczytaj instrukcję obsługi i przestrzegaj zawarte w niej wskazówki dotyczące bezpieczeństwa. Nie ponosimy żadnej odpowiedzialności za obrażenia oraz szkody spowodowane nieprzestrzeganiem wskazówek bezpieczeństwa i informacji zawartych w niniejszej instrukcji obsługi. Co więcej, w takich przypadkach użytkownik traci gwarancję.

a) Ogólne informacje

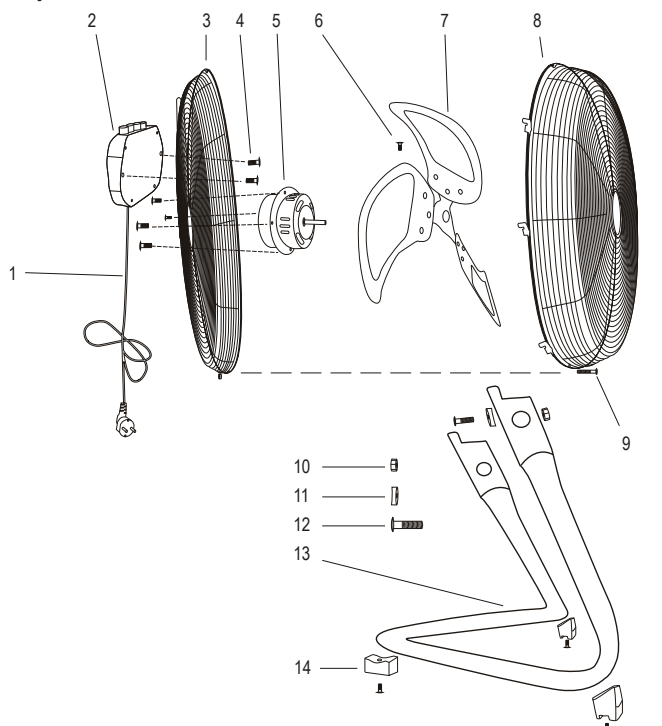
- Produkt nie jest zabawką. Należy trzymać go poza zasięgiem dzieci i zwierząt.
- Dopilnować, aby materiały opakowaniowe nie zostały pozostawione bez nadzoru. Dzieci mogą się zacząć nimi bawić, co jest niebezpieczne.
- Chronić produkt przed ekstremalnymi temperaturami, bezpośrednim światłem słonecznym, silnymi wibracjami, wysoką wilgotnością, wilgocią, palnymi gazami, oparami i rozpuszczalnikami.
- Nie narażać produktu na obciążenia mechaniczne.
- Jeśli bezpieczna praca nie jest dłużej możliwa, należy przerwać użytkowanie i zabezpieczyć produkt przed ponownym użyciem. Bezpieczna praca nie jest możliwa, jeśli produkt:
 - został uszkodzony,
 - nie działa prawidłowo,
 - był przechowywany przez dłuższy okres czasu w niekorzystnych warunkach lub
 - został nadmiernie obciążony podczas transportu.
- Z produktem należy obchodzić się ostrożnie. Wstrząsy, uderzenia lub upuszczenie produktu spowodują jego uszkodzenie.

- Należy również wziąć pod uwagę instrukcje obsługi innych narzędzi, do których podłączone jest urządzenie.
- Jeśli istnieją wątpliwości w kwestii obsługi, bezpieczeństwa lub podłączania produktu, należy zwrócić się do wykwalifikowanego fachowca.
- Prace konserwacyjne, regulacja i naprawa mogą być przeprowadzane wyłącznie przez eksperta w specjalistycznym zakładzie.
- Jeśli pojawią się jakiegokolwiek pytania, na które nie ma odpowiedzi w niniejszej instrukcji, prosimy o kontakt z naszym biurem obsługi klienta lub z innym specjalistą.

b) Osoby/produkt

- To urządzenie nie jest przeznaczone do użytku przez osoby (w tym dzieci) o ograniczonej zdolności fizycznej, czuciowej lub psychicznej lub nie posiadających doświadczenia i/lub wiedzy, chyba że są one nadzorowane przez osobę odpowiedzialną za ich bezpieczeństwo lub uzyskają od nich instrukcje na temat korzystania z urządzenia.
- Dzieci powinny być nadzorowane, aby nie bawiły się urządzeniem.
- Czyszczenie, pielęgnacja i konserwacja przeprowadzana przez użytkownika nie mogą być przeprowadzane przez dzieci będące bez nadzoru
- Przed podłączeniem do sieci należy sprawdzić, czy dane na tabliczce znamionowej są zgodne z parametrami zasilania domowego.
- Nigdy nie dotykać produktu mokrymi lub wilgotnymi rękami.
- Urządzenie zostało zbudowane według klasy ochrony I. Jako źródło napięcia można stosować wyłącznie odpowiednie gniazdka sieciowe (220 - 240 V/AC, 50 Hz) publicznej sieci zasilającej.
- Na urządzenia elektryczne nie wolno wlewać płynów ani stawiać w ich pobliżu przedmiotów wypełnionych płynami. Jeżeli jakikolwiek płyn lub przedmiot dostanie się do środka urządzenia, należy zawsze najpierw odciąć zasilanie od gniazdka (np. za pomocą automatycznego wyłącznika), a następnie odłączyć przewód zasilający. Nie kontynuować użytkowania urządzenia, ale oddać je do specjalistycznego warsztatu.
- Nie uruchamiaj urządzenia, jeżeli jest ono uszkodzone.
- Nigdy nie używać produktu bezpośrednio po tym jak został przeniesiony z zimnego pomieszczenia do ciepłego. W ten sposób może wytworzyć się kondensacja, która uszkodzi urządzenie. Przed podłączeniem urządzenia i rozpoczęciem użytkowania należy poczekać, aż urządzenie osiągnie temperaturę pokojową. Może to potrwać kilka godzin.
- Gniazdko sieciowe musi znajdować się w pobliżu urządzenia i być łatwo dostępne.
- Wyciągając wtyczkę sieciową z gniazdka nie ciągnąć za przewód, lecz chwycić zawsze za specjalnie do tego celu przewidziane powierzchnie chwytne.
- Wtyczki nie wolno wkładać do gniazdka ani z niego wyjmować mokrymi rękami.
- W razie nieużywania przez dłuższy czas wyjmować wtyczkę sieciową z gniazdka.
- Ze względów bezpieczeństwa, w przypadku burzy wyciągać wtyczkę sieciową z gniazdka sieciowego.
- Należy przestrzegać tego, by przewód sieciowy nie był zgniaty, zginany, nie ocierał się o ostre krawędzie, ani nie był obciążony mechanicznie w inny sposób.
- Unikać nadmiernego obciążenia termicznego przewodu sieciowego przez kontakt z dużym gorącym lub zimnym. Nie modyfikować przewodu sieciowego. W razie nieprzestrzegania tego przewód może zostać uszkodzony. Uszkodzenie przewodu sieciowego może mieć w następstwie zagrożenie dla życia przez porażenie elektryczne.
- Jeśli przewód sieciowy jest uszkodzony, nie należy go dotykać. Najpierw wyłączyć odpowiednie gniazdko sieciowe (np. za pomocą automatycznego wyłącznika), a następnie ostrożnie wyciągnąć wtyczkę sieciową z gniazdka sieciowego. W żadnym wypadku nie korzystać z produktu z uszkodzonym przewodem sieciowym.
- Uszkodzony kabel sieciowy może być wymieniony tylko przez producenta, autoryzowany warsztat lub osobę podobnie wykwalifikowaną, w celu uniknięcia zagrożenia.
- Niebezpieczeństwo porażenia prądem elektrycznym! Nie zanurzaj urządzenia w wodzie.
- Nie używać wentylatora w pobliżu otwartego okna, aby uniknąć zwarcia spowodowanego kapiącą wodą lub deszczem.
- Przed usunięciem osłony należy wcześniej wyłączyć wentylator i zawsze odłączać urządzenie od sieci elektrycznej. W tym celu wyciągaj zawsze wtyczkę sieciową.
- Używać produktu wyłącznie z prawidłowo zamkniętą osłoną.
- Nigdy nie przykrywać produktu podczas eksploatacji.
- Uważać, aby żadne rzeczy, jak tekstylia, nie mogły zaplątać się w łopatki. Zachowaj ostrożność w pobliżu długich włosów lub firań: Mogą one zostać zassane przez strumień powietrza!
- Nigdy nie zostawiać działającego produktu bez nadzoru.
- Niebezpieczeństwo odniesienia obrażeń! Podczas pracy produktu nie wkładaj przez osłonę żadnych przedmiotów ani palców.
- Wybierz odpowiedni podkład, aby urządzenie nie drżało podczas pracy ani się nie przewróciło!
- Nie stawiaj urządzenia bezpośrednio obok pieców ani innych źródeł ciepła.

Części składowe



- | | |
|--|------------------------------------|
| 1 Przewód sieciowy z wtyczką | 8 Przednia osłona |
| 2 Listwa obsługowa (z przyciskami kodowanymi kolorami) | 9 Śruba zabezpieczająca (osłona) |
| 3 Tylna osłona | 10 Nakrętka |
| 4 Śruby mocujące (listwa obsługowa) | 11 Blok amortyzujący |
| 5 Silnik | 12 Śruba |
| 6 Śruba ustalająca (wirnika) | 13 Podstawa |
| 7 Łopaska wirnika | 14 Stopy podstawy (antypoślizgowe) |

Uruchamianie

a) Miejsce montażu

- Noś produkt, trzymając go za uchwyt znajdujący się na górnej stronie tylnej osłony (3). Ustawiać produkt podstawą (13) na suchej, czystej, poziomej i stabilnej powierzchni.

b) Włączanie/wyłączanie i ustawianie prędkości wentylatora

- Podłącz kabel sieciowy z wtyczką sieciową (1) do odpowiedniego gniazdka sieciowego.
- Wentylator jest obsługiwany listwą obsługową (2). Naciśnij jeden z szarych przycisków stopnia na listwie obsługowej, aby włączyć wentylator.
- Naciśnij następny szary przycisk stopnia na listwie obsługowej, aby zmienić prędkość wentylatora.
 - Jasnoszary przycisk (niska prędkość)
 - Ciemnoszary przycisk (średnia prędkość)
 - Czarny przycisk (wysoka prędkość)
- Naciśnij biały przycisk włączania/wyłączania na listwie obsługowej, aby wyłączyć wentylator.

c) Ustawianie kierunku strumienia powietrza

- Kierunek strumienia powietrza można ręcznie zmienić. Wentylator można przesunąć do góry lub na dół, trzymając za osłonę. Maksymalny pionowy zakres odchylenia (120°) jest ograniczony w obu kierunkach.
- Upewnij się przy tym, że połączenie śruby (12), nakrętki (10) i bloku amortyzującego (11) z podstawą (13) i osłoną jest na tyle mocno przykręcone, że odchylenia są możliwe, ale wentylator nie przestawia się w inne kierunki na skutek wibracji. Jeżeli połączenie się poluzowało, przykręć ponownie nakrętkę (10), ale nie za mocno.
- Przestawiaj ręcznie tylko przy wyłączonym wentylatorze, zwłaszcza wówczas, gdy używasz do tego narzędzia. Nie używaj przy tym nadmiernej siły.

Pielęgnacja i czyszczenie

a) Ogólne informacje

- Przed każdym czyszczeniem wyłącz urządzenie i odłącz je od zasilania elektrycznego (i wyciągnij wtyczkę sieciową z gniazdka sieciowego).
- W żadnym wypadku nie używaj agresywnych środków czyszczących, alkoholu czyszczącego lub innych chemicznych roztworów, gdyż może to uszkodzić obudowę lub nawet wpłynąć negatywnie na działanie.
- Regularnie wycieraj części wentylatora, włącznie z osłoną (3 i 8) i podstawą (13), za pomocą suchej ściereczki do kurzu.
- Jeśli produkt nie będzie używany przez dłuższy czas, przykryj go i przechowuj w suchym miejscu, bez dostępu promieni słonecznych.
- W razie potrzeby sprawdzaj regularnie, czy w trakcie ciągłej pracy poluzowały się połączenia śrubowe i je ponownie dokręć (uwaga - zawsze wyłączaj urządzenie i wyciągaj wtyczkę!).

b) Czyszczenie łopatek i osłony



Uwaga: niebezpieczeństwo odniesienia obrażeń! Łopatki mają ostre krawędzie.

- W celu demontażu połóż wentylator na tylnej stronie osłony.
- Otwórz osłonę. W pierwszej kolejności poluzuj składane blokady. Na zakończenie wykręć śrubę (9) na dolnej stronie odpowiednim wkrętkiem krzyżowym. Przednia i tylna osłona mogą zostać rozłączone i zdjęte.
- Tylną i przednią osłonę (3, 8) oraz łopatkę wirnika (7) można przetrzeć lekko zwilżoną ściereczką.
- Po czyszczeniu i przed ponownym montażem dokładnie wysusz wszystkie części.
- Podczas montażu po czyszczeniu należy postąpić w odwrotnej kolejności. Złóż centrycznie obie części osłony i zabezpiecz je śrubą z rowkiem krzyżowym i nakrętką. Otwory na śruby obu osłon muszą znajdować się w jednej linii, jeden nad drugim.
- Następnie załóż ponownie składane blokady.

Utylizacja



Elektroniczne urządzenia mogą być poddane recyklingowi i nie należą do odpadów z gospodarstw domowych. Produkt należy utylizować na końcu jego eksploatacji zgodnie z obowiązującymi przepisami prawnymi.

W ten sposób użytkownik spełnia wymogi prawne i ma swój wkład w ochronę środowiska.

Dane techniczne

Nr zamówienia 1430245

Zasilanie elektryczne	220 - 240 V/AC, 50 Hz
Pobór mocy	55 W
Klasa ochrony	I
Zabezpieczenie przed przegraniem (silnik)	Tak
Wzrost temperatury (silnik)	≤75 K (po 4 h w trybie ciągłym)
Poziom hałasu	56 dB
Pionowy kąt nachylenia (zakres przepływu powietrza)	120°
Przepływ powietrza wentylatora	Maks. 65 m ³ /min (3900 m ³ /h)
Średnica wirnika	30 cm
Długość przewodu	ok. 2 m
Warunki pracy	+10 do +40 °C, 10 – 80 % RH (bez kondensacji)
Warunki przechowywania	0 do +50 °C, 10 – 80% RH (bez kondensacji)
Wymiary (szer. x wys. x gł.)	395 x 380 x 195 mm
Waga	3,1 kg

Nr zamówienia 1430246

Zasilanie elektryczne	220 - 240 V/AC, 50 Hz
Pobór mocy	140 W
Klasa ochrony	I
Zabezpieczenie przed przegraniem (silnik)	Tak
Wzrost temperatury (silnik)	≤75 K (po 4 h w trybie ciągłym)
Pionowy kąt nachylenia (zakres przepływu powietrza)	120°
Przepływ powietrza wentylatora	Maks. 100 m ³ /min (6000m ³ /h)
Średnica wirnika	50 cm
Długość przewodu	ok. 2 m
Warunki pracy	+10 do +40°C, 10 – 80% RH (bez kondensacji)
Warunki przechowywania	0 do +50°C, 10 – 80% RH (bez kondensacji)
Wymiary (szer. x wys. x gł.)	590 x 590 x 195 mm
Waga	5,52 kg

To publikacja została opublikowana przez Conrad Electronic SE, Klaus-Conrad-Str. 1, D-92240 Hirschau, Niemcy (www.conrad.com).

Wszelkie prawa odnośnie tego tłumaczenia są zastrzeżone. Reprodukowanie w jakiegokolwiek formie, kopiowanie, tworzenie mikrofilmów lub przechowywanie za pomocą urządzeń elektronicznych do przetwarzania danych jest zabronione bez pisemnej zgody wydawcy. Powielanie w całości lub w części jest zabronione. Publikacja ta odpowiada stanowi technicznemu urządzeń w chwili druku.

Copyright 2016 by Conrad Electronic SE.

*1430245_1430246_v3_0716_02_DS_m_PL_(1)