

Jabra®

Jabra PRO™ 9450
Jabra PRO™ 9450 Flex
Jabra PRO™ 9450 Duo

Instrukcja obsługi

www.jabra.com

WITAMY!

Gratulujemy zakupu zestawu słuchawkowego Jabra PRO 9450. Szeroka gama dostępnych funkcji, komfort noszenia i prosta obsługa urządzenia z pewnością zyskają Państwa uznanie.

Charakterystyka bazy Jabra PRO 9450

- Możliwość połączenia z telefonem stacjonarnym i softpho-nem.
- Podstawka dokująca do ładowania zestawu.
- Klawiatura ułatwiająca obsługę połączeń.
- Wskaźniki dźwiękowe i optyczne.

Charakterystyka zestawu słuchawkowego Jabra PRO 9450

- Zasięg do 150 metrów od bazy.
- Najwyższej jakości dźwięk szerokopasmowy.
- Przyciski regulacji głośności i wyciszania na panelu dotykowym.
- Intuicyjny przycisk wielofunkcyjny ułatwiający obsługę połączeń.
- Wskaźniki dźwiękowe i LED.
- Zaawansowana technologia ochrony słuchu SafeTone™.
- Mikrofon z redukcją szumów.
- Pałąk na głowę i zaczep na ucho (pałąk na szyję dostępny jako wyposażenie dodatkowe).

Cechy charakterystyczne dla zestawu Jabra PRO 9450 Flex

- Elastyczny wysięgnik mikrofonu.

Cechy charakterystyczne dla zestawu Jabra PRO 9450 Duo

- Pałąk na głowę z lewym i prawym głośnikiem oraz elastyczny wysięgnik mikrofonu.

SPIS TREŚCI

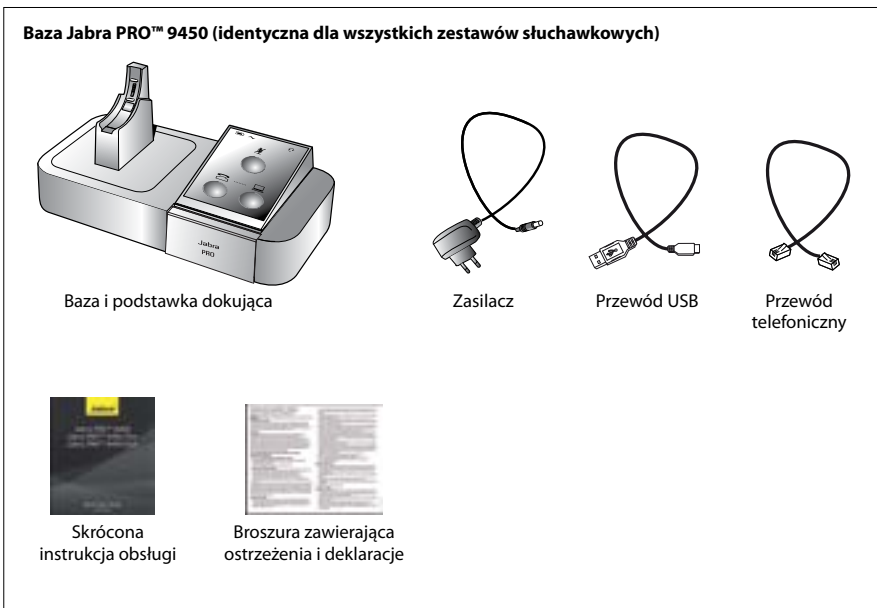
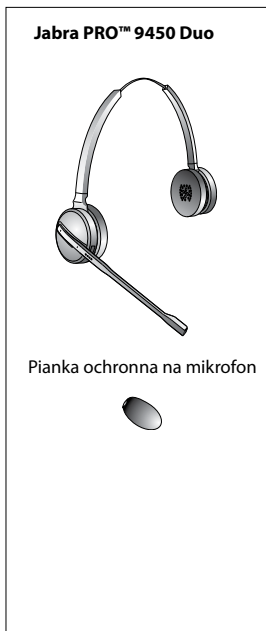
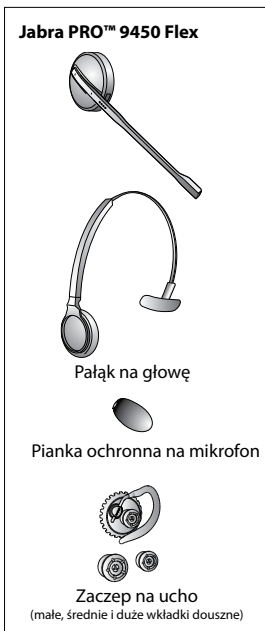
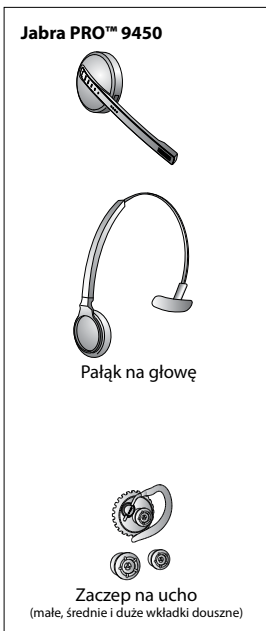
1. PREZENTACJA PRODUKTU	6
1.1 Zawartość opakowania	6
1.2 Zestaw słuchawkowy	7
1.3 Zaczepy do noszenia zestawu	9
1.4 Baza	11
1.5 Przygotowanie bazy do użytkowania	12
1.6 Wyposażenie dodatkowe	12
2. ŁĄCZENIE Z TELEFONEM	13
2.1 Podłączanie źródła zasilania	13
2.2 Dokowanie zestawu	13
2.3 Połączenie z softphonom (PC)	14
2.4 Wybieranie telefonu stacjonarnego i łączenie się z nim	15
3. KONFIGURACJA ZESTAWU SŁUCHAWKOWEGO JABRA PRO 9450	17
3.1 Konfiguracja – telefony stacjonarne	17
3.2 Konfiguracja DLA TELEFONÓW PROGRAMOWYCH	18
3.3 Ograniczona możliwość konfiguracji przy użyciu bazy	18
4. JABRA DIRECT	20
4.1 Instalacja pakietu Jabra Direct	20
4.2 PC Call Manager	20
5. FUNKCJE ZESTAWU SŁUCHAWKOWEGO I BAZY	21
5.1 Przycisk wielofunkcyjny zestawu słuchawkowego	21
5.2 Panel dotykowy zestawu słuchawkowego	21
5.3 Wskaźnik LED zestawu słuchawkowego	22
5.4 Wskaźniki dźwiękowe zestawu słuchawkowego	23
5.5 Klawiatura bazy	24
5.6 Wskaźniki optyczne klawiatury bazy	24
5.7 Wskaźniki dźwiękowe bazy	24

6.	PODSTAWOWA OBSŁUGA POŁĄCZEŃ.....	25
6.1	Telefon stacjonarny: Wykonywanie, odbieranie i kończenie połączeń.....	25
6.2	Softphone: Wykonywanie, odbieranie i kończenie połączeń.....	25
6.3	Połączenie oczekujące.....	25
6.4	Konflikt połączeń.....	26
7.	ZAAWANSOWANA OBSŁUGA POŁĄCZEŃ.....	27
7.1	Grupowanie połączeń.....	27
7.2	Połączenie konferencyjne wielu zestawów słuchawkowych.....	27
7.3	Przełączanie między telefonem i zestawem słuchawkowym.....	28
7.4	Ponowne wybieranie ostatniego numeru (tylko softphony).....	28
7.5	Zapobieganie przerywaniu połączeń (nieobsługiwane softphony).....	28
7.6	Nagrywanie rozmów prowadzonych przez telefon stacjonarny.....	28
8.	ZAAWANSOWANE FUNKCJE ZESTAWU SŁUCHAWKOWEGO JABRA PRO.....	29
8.1	Funkcja ochrony słuchu SafeTone™.....	29
8.2	Zasięg bezprzewodowy.....	29
8.3	Dźwięk szerokopasmowy.....	29
8.4	Komunikaty głosowe.....	29
8.5	Ustawienia dźwięku.....	30
8.6	Słuchanie muzyki lub odtwarzanie plików dźwiękowych na komputerze.....	30
8.7	Aktualizacje oprogramowania SPRZĘTOWEGO.....	30
8.8	Ochrona przed kradzieżą.....	30
9.	ROZWIĄZYWANIE PROBLEMÓW I CZĘSTO ZADAWANE PYTANIA	31

10. DANE TECHNICZNE	33
10.1 Zestaw słuchawkowy Jabra PRO	33
10.2 Zestawy słuchawkowe Jabra PRO 9450 i Jabra PRO 9450 Flex.....	33
10.3 Zestaw słuchawkowy Jabra PRO 9450 Duo.....	33
10.4 Akumulator zestawu słuchawkowego.....	33
10.5 Baza Jabra PRO.....	34
10.6 Materiały i alergie.....	35
10.7 Utylizacja produktu	35
10.8 Certyfikaty i atesty bezpieczeństwa	35

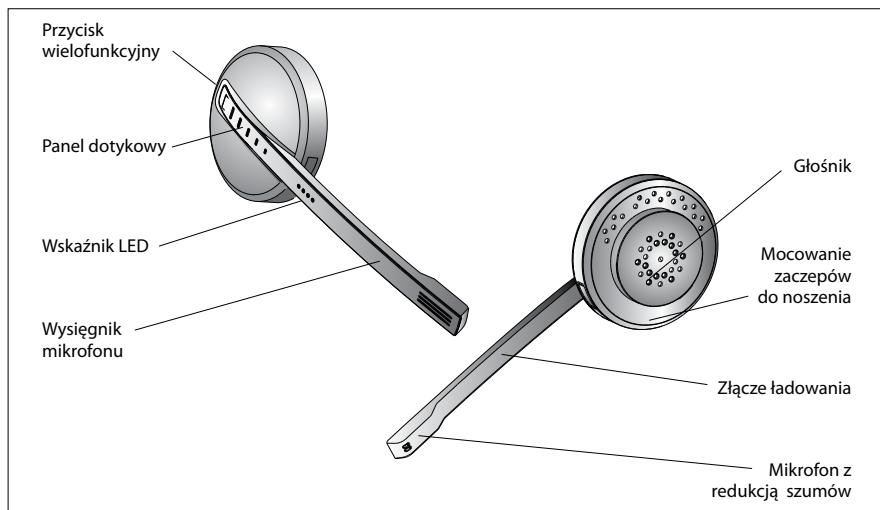
1. PREZENTACJA PRODUKTU

1.1 ZAWARTOŚĆ OPAKOWANIA

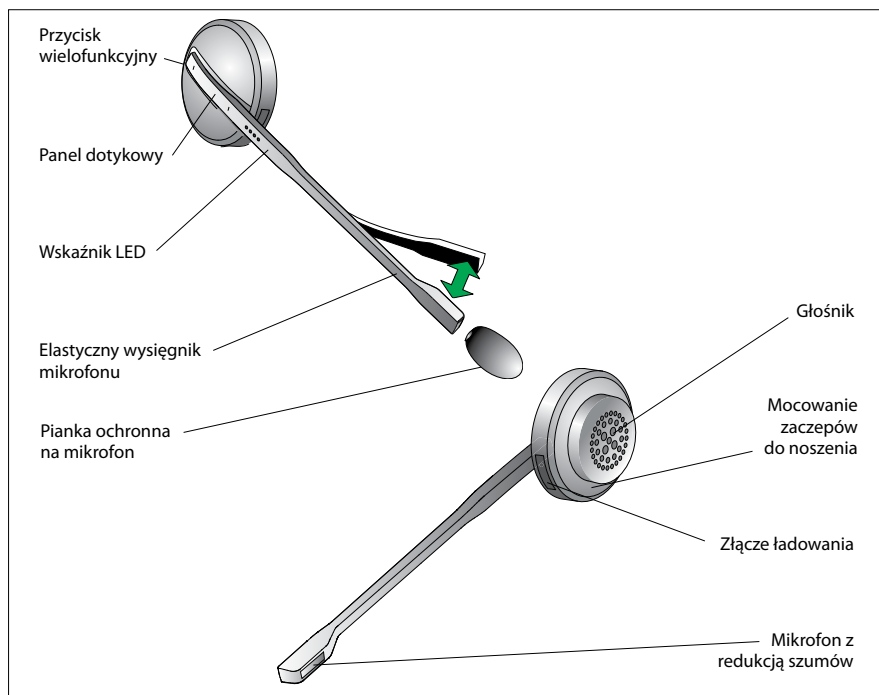


1.2 ZESTAW SŁUCHAWKOWY

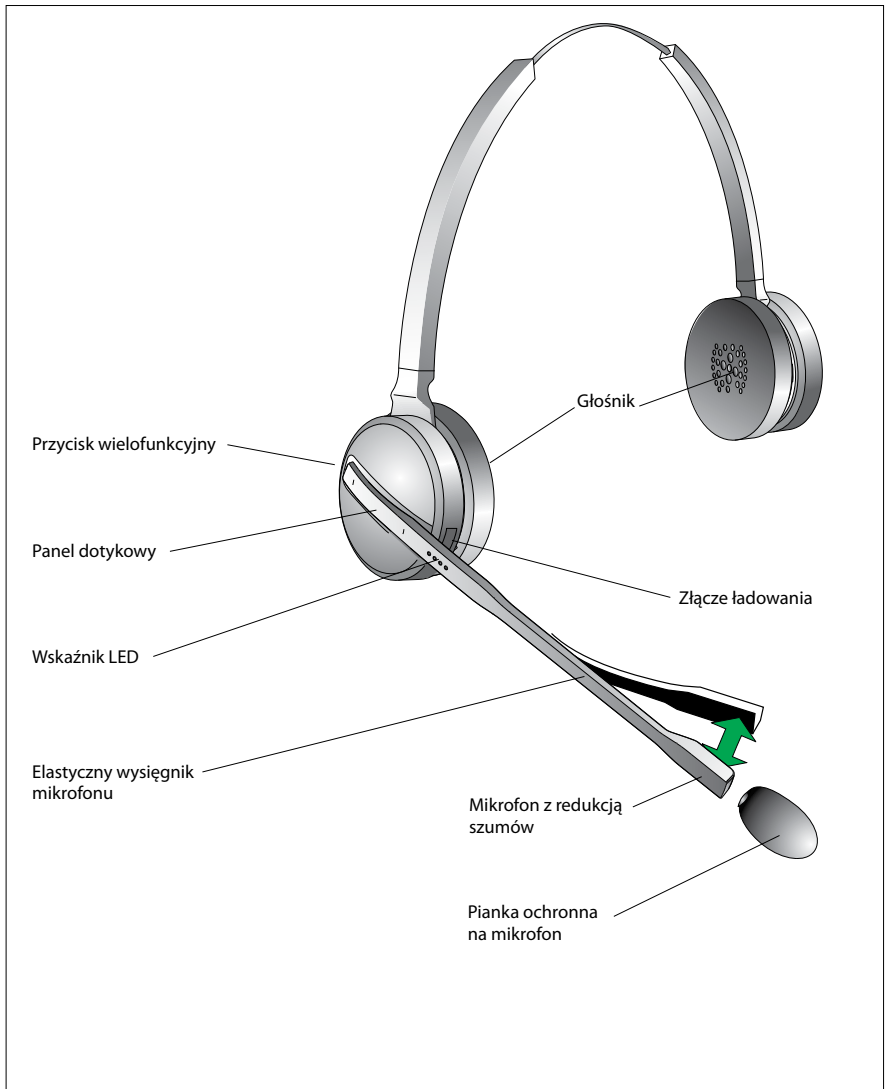
Jabra PRO™ 9450



Jabra PRO™ 9450 Flex



Jabra PRO™ 9450 Duo



1.3 ZACZEPY DO NOSZENIA ZESTAWU

Zestawy słuchawkowe Jabra PRO 9450 i Jabra PRO 9450 Flex można nosić na głowie, na uchu lub na szyi. Pałąk na głowę i zaczep na ucho stanowią wyposażenie standardowe zestawu. Pałąk na szyję można nabyć oddzielnie. Zestaw można nosić na lewym lub na prawym uchu. Niezależnie od sposobu noszenia zestawu, mikrofon powinien znajdować się jak najbliżej ust, co pozwoli na uzyskanie maksymalnej skuteczności redukcji szumów.



Pałąk na głowę



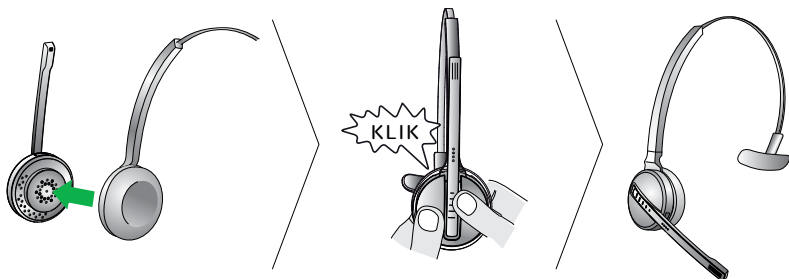
Pałąk na szyję



Zaczep na ucho

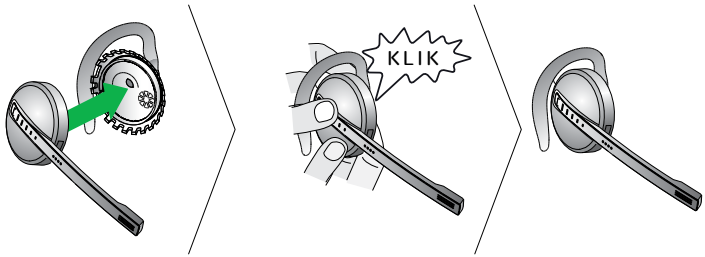
Mocowanie pałąka na głowę

1. Trzymając zestaw słuchawkowy i pałąk na głowę obok siebie, jak pokazano na ilustracji, złóż je razem i ściśnij, aż usłyszysz kliknięcie blokady.
2. Obróć wysięgnik mikrofonu zgodnie z tym, czy chcesz używać zestawu na prawym, czy na lewym uchu.
3. Dopasuj długość pałąka na głowę tak, aby po założeniu dobrze przylegał.



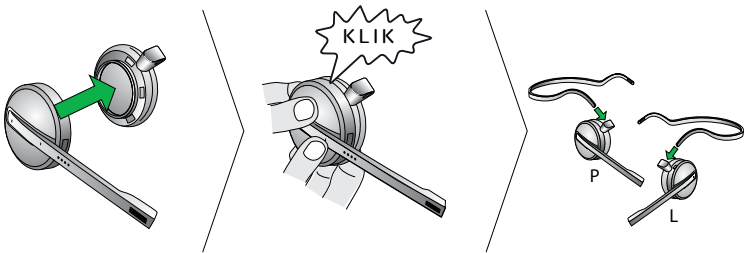
Mocowanie zaczepu na ucho

1. Złóż zaczep na ucho i zestaw słuchawkowy zgodnie z tym, czy chcesz używać go na lewym, czy na prawym uchu. Dla maksymalnej wygody możesz wymienić wkładki douszne na inny rozmiar.
2. Trzymając zestaw słuchawkowy i zaczep na ucho obok siebie, jak pokazano na ilustracji, złóż je razem i ściśnij, aż usłyszysz kliknięcie blokady.
3. Dopasuj kształt zaczepu w taki sposób, aby dobrze przylegał do ucha.

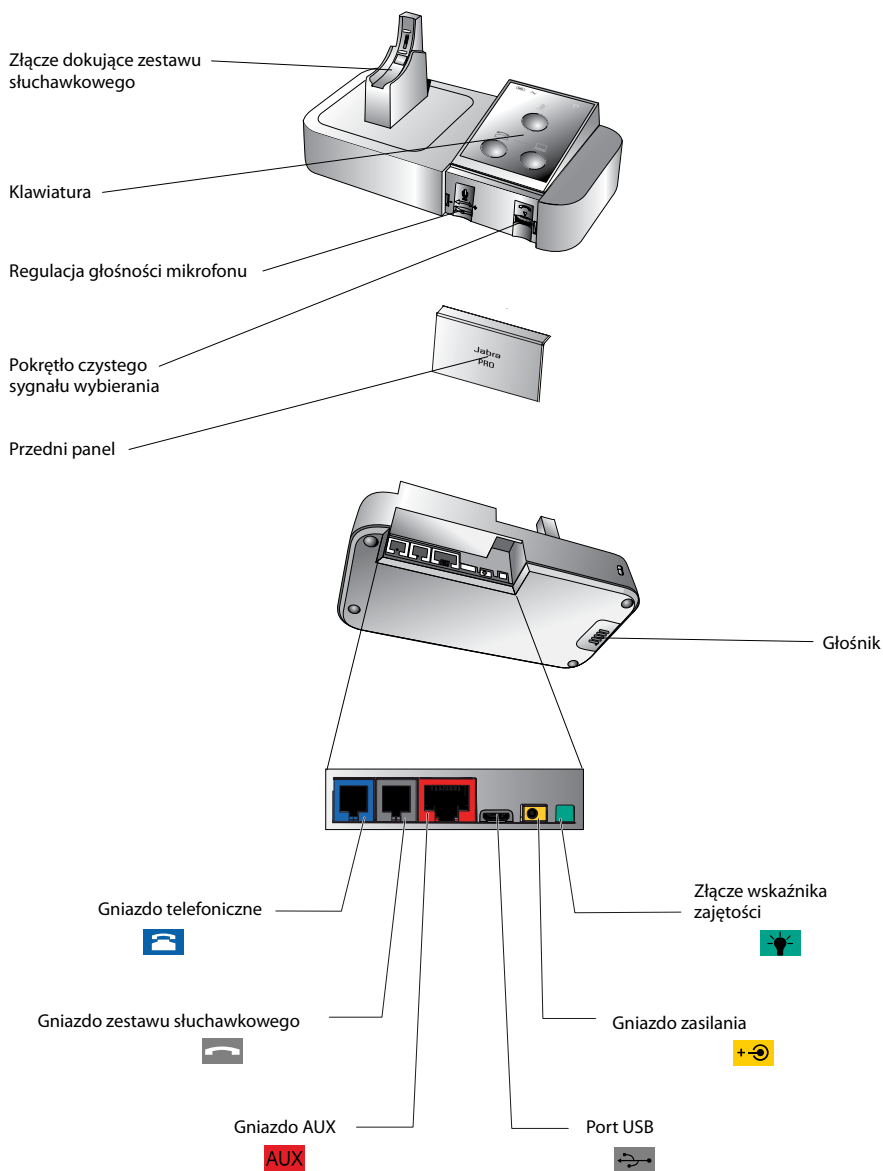


Mocowanie pałaka na szyję (wyposażenie dodatkowe)

1. Zdecyduj, czy chcesz założyć zestaw na prawe, czy na lewe ucho, a następnie zamontuj pałak na szyję zgodnie z ilustracją.
2. Trzymając zestaw słuchawkowy i pałak na szyję obok siebie, złoż je razem i ściśnij, aż usłyszysz kliknięcie blokady.

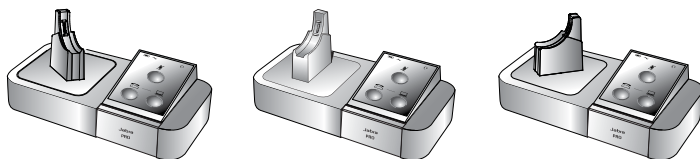


1.4 BAZA



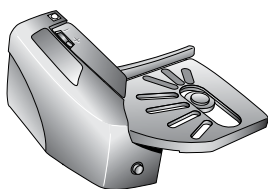
1.5 PRZYGOTOWANIE BAZY DO UŻYTKOWANIA

1. Zdejmij folię ochronną z podstawki i klawiatury.
2. Opcjonalnie: Obróć podstawkę w lewo lub prawo, jak pokazano na ilustracji, w zależności od tego czy chcesz odklądać zestaw prawą, czy lewą ręką.

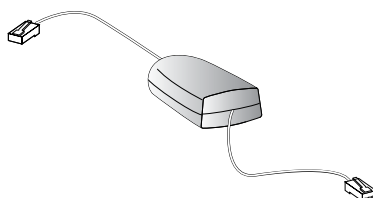


1.6 WYPOSAŻENIE DODATKOWE

Poniższe akcesoria do zestawu Jabra PRO można nabyć oddzielnie.

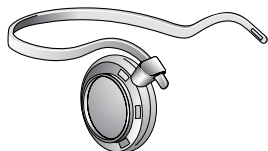


Jabra GN1000



Jabra LINK

(rzeczywisty adapter może różnić się od ilustrowanego)



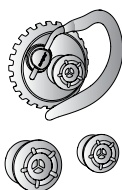
Pałak na szyję

Zestawy słuchawkowe Jabra PRO 9450 i
Jabra PRO 9450 Flex



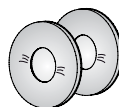
Dodatkowy pałak na głowę

Zestawy słuchawkowe Jabra PRO 9450 i
Jabra PRO 9450 Flex



Dodatkowy zacpek na ucho, z
wkładkami dousznymi

Zestawy słuchawkowe Jabra PRO 9450 i
Jabra PRO 9450 Flex



Dodatkowe poduszki słuchawek


Zestawy słuchawkowe Jabra PRO 9450 i
Jabra PRO 9450 Flex

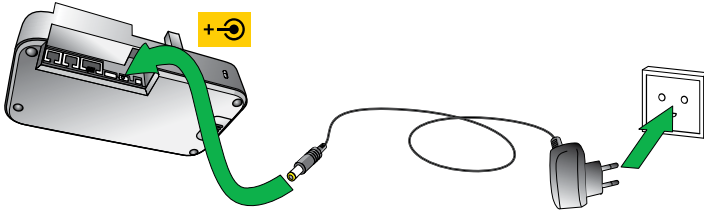
2. ŁĄCZENIE Z TELEFONEM

Aby w łatwy sposób połączyć zestaw Jabra PRO 9450 z komputerem i skonfigurować go, wystarczy pobrać i wykorzystać interaktywnego kreatora instalacji dostępnego pod adresem jabra.com/setup. Rozdziały 2. i 3. tej instrukcji mają zastosowanie tylko w przypadku niekorzystania z kreatora.

2.1 PODŁĄCZANIE ŹRÓDŁA ZASILANIA

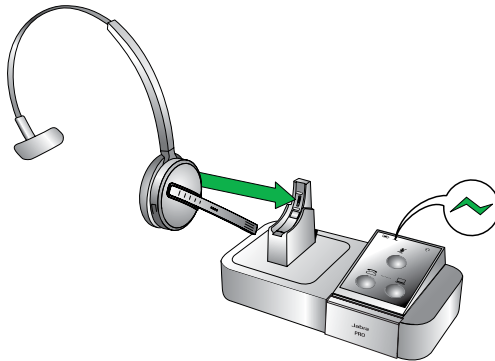
Podłączanie zasilacza do bazy

1. Podłącz zasilacz do gniazda w bazie oznaczonego symbolem .
2. Podłącz zasilacz do gniazda zasilania sieciowego.



2.2 DOKOWANIE ZESTAWU


Odłóż zestaw słuchawkowy na podstawkę dokującą, jak pokazano na ilustracji. Jeśli akumulator wymaga naładowania, po prawidłowym odłożeniu zestawu słuchawkowego na podstawkę dokującą rozpocznie się jego ładowanie. Pozostaw zestaw słuchawkowy Jabra PRO 9450 na podstawce dokującej na czas łączenia, a także zawsze wtedy, gdy nie jest on używany.

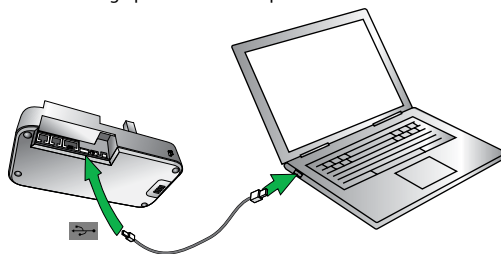


Uwaga: Zestaw słuchawkowy na ilustracji może różnić się od nabytego produktu.

2.3 POŁĄCZENIE Z SOFTPHONEM (PC)

Podłączanie komputera do bazy

1. Podłącz przewód USB do gniazda w bazie oznaczonego symbolem .
2. Podłącz przewód USB do dowolnego portu USB w komputerze.




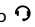
2.4 WYBIERANIE TELEFONU STACJONARNEGO I ŁĄCZENIE SIĘ Z NIM

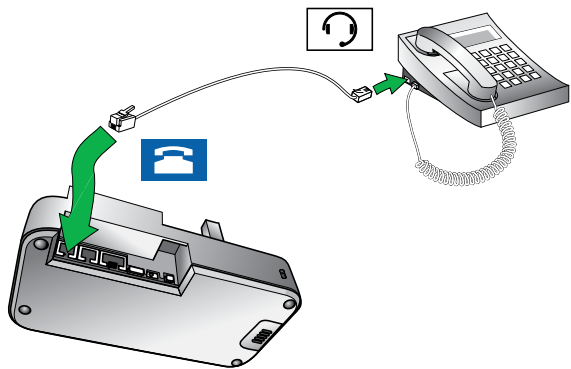
Wybierz, z którym telefonem stacjonarnym chcesz się połączyć. Do wyboru masz 4 opcje:

OPCJA 1

Telefon stacjonarny z gniazdem zestawu słuchawkowego

Ten typ telefonu stacjonarnego ma specjalne gniazdo do podłączenia zestawu słuchawkowego (zazwyczaj z tyłu telefonu). Na przednim panelu zwykle znajduje się przycisk do przełączania między słuchawką i zestawem słuchawkowym.

1. Podłącz dostarczony przewód telefoniczny do gniazda w bazie oznaczonego symbolem .
2. Podłącz przewód telefoniczny do gniazda zestawu słuchawkowego  w telefonie stacjonarnym.





lub

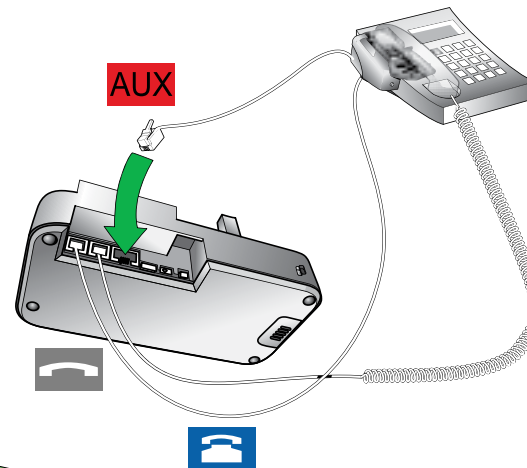
lub

OPCJA 3

Telefon stacjonarny ze zdalnym podnośnikiem słuchawki GN1000

Zdalny podnośnik słuchawki GN1000 fizycznie podnosi słuchawkę telefonu stacjonarnego w celu wykonania lub odebrania połączenia. Instrukcja montażu znajduje się w dokumentacji dostarczonej z podnośnikiem GN1000.

1. Odłącz przewód słuchawki od telefonu stacjonarnego.
2. Podłącz przewód słuchawki do gniazda w bazie oznaczonego symbolem .
3. Podłącz dostarczony przewód telefoniczny do gniazda w bazie oznaczonego symbolem .
4. Podłącz przewód telefoniczny do gniazda słuchawki w telefonie stacjonarnym.
5. Podłącz przewód podnośnika GN1000 do gniazda w bazie oznaczonego symbolem **AUX**.



lub

lub

OPCJA 2

Telefon stacjonarny z adapterem Jabra LINK

Adapter Jabra LINK umożliwia odbieranie i kończenie połączeń za pomocą przycisku wielofunkcyjnego na zestawie słuchawkowym.

Aby nabyć adapter do posiadanego telefonu stacjonarnego, skontaktuj się z lokalnym sprzedawcą marki Jabra.



1. Podłącz adapter Jabra LINK zgodnie z dostarczoną z nim dokumentacją. W niektórych telefonach trzeba także podłączyć przewód telefoniczny.
2. Aby włączyć adapter Jabra LINK, zadzwoń na podłączony telefon stacjonarny z innego telefonu. Zaczekaj 10 sekund, zanim odbierzesz telefon.

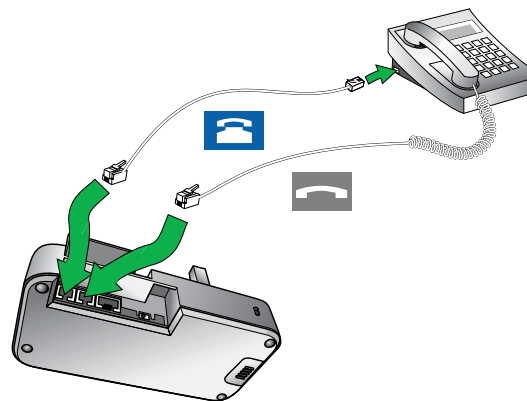


JABRA PRO 9450

Telefon stacjonarny bez gniazda zestawu słuchawkowego

Ten telefon nie jest wyposażony w specjalne gniazdo do podłączenia zestawu słuchawkowego.

1. Odłącz przewód słuchawki od telefonu stacjonarnego.
2. Podłącz przewód słuchawki do gniazda w bazie oznaczonego symbolem .
3. Podłącz dostarczony przewód telefoniczny do gniazda w bazie oznaczonego symbolem .
4. Podłącz przewód telefoniczny do gniazda słuchawki w telefonie stacjonarnym.



OPCJA 4


JABRA PRO 9450

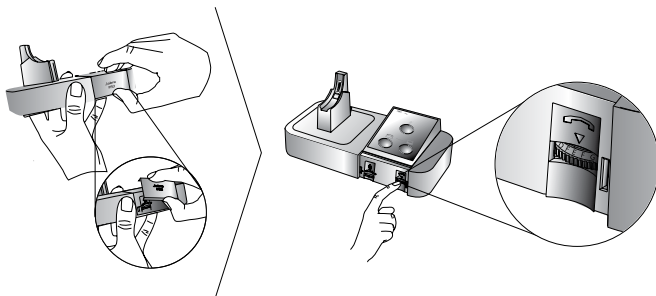
3. KONFIGURACJA ZESTAWU SŁUCHAWKOWEGO JABRA PRO 9450

3.1 KONFIGURACJA – TELEFONY STACJONARNE

Aby uzyskać optymalną jakość dźwięku, przed pierwszym użyciem zestawu Jabra PRO 9450 wraz z telefonem stacjonarnym należy ustawić czysty sygnał wybierania i odpowiednią głośność mikrofonu. Oba parametry można skorygować ręcznie przy użyciu bazy.

Ustawianie czystego sygnału wybierania



1. Zdejmij przedni panel bazy Jabra PRO 9450, jak pokazano na ilustracji.
2. Załóż zestaw słuchawkowy. Ikona telefonu stacjonarnego zmieni się na . Jeśli ikona nie zmieni się, dotknij przycisku telefonu stacjonarnego na klawiaturze bazy.
3. Podnieś słuchawkę telefonu i połóż ją na boku, lub naciśnij przycisk zestawu słuchawkowego na telefonie.
4. Obracaj przełącznik czystego sygnału wybierania od pozycji A do G, jak pokazano na ilustracji, i słuchaj, czy w zestawie słuchawkowym słyszysz czysty sygnał wybierania.

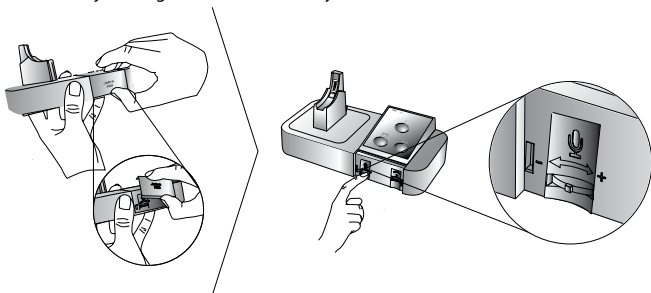


5. Ustal najlepszą pozycję przełącznika. Sygnał wybierania powinien być wyraźny, czysty i bez zniekształceń.
6. Odłóż słuchawkę telefonu na bazę lub naciśnij przycisk zestawu słuchawkowego na telefonie.
7. Na koniec, ponownie zamontuj przedni panel bazy.

Zmiany w ustawieniu sygnału wybierania mają zastosowanie tylko przy pracy z telefonem stacjonarnym.

Ustawianie głośności mikrofonu

1. Upewnij się, że zestaw słuchawkowy znajduje się na podstawce dokującej, a następnie naciśnij i przytrzymaj przycisk telefonu stacjonarnego na klawiaturze bazy tak długo, aż ikona telefonu stacjonarnego zmieni się na .
2. Zdejmij przedni panel bazy Jabra PRO 9450, jak pokazano na ilustracji.
3. Załóż zestaw słuchawkowy. Ikona telefonu stacjonarnego zmieni się na . Jeśli ikona nie zmieni się, dotknij przycisku telefonu stacjonarnego na klawiaturze bazy.



4. Włącz sygnał wybierania, naciskając przycisk zestawu słuchawkowego na telefonie stacjonarnym lub podnosząc słuchawkę.
5. **Wykonaj próbne połączenie.** Wybierz numer znajomego lub współpracownika, korzystając z telefonu stacjonarnego.

6. Jeśli poziom natężenia Twojego głosu jest zbyt niski lub zbyt wysoki, dokonaj korekty głośności mikrofonu na bazie, jak pokazano na ilustracji. Poproś, aby rozmówca nie regulował głośności u siebie.
7. Po dokonaniu regulacji, zakończ połączenie i ponownie zamontuj przedni panel bazy Jabra PRO 9450. Zmiany w ustawieniu głośności mikrofonu mają zastosowanie tylko przy pracy z telefonem stacjonarnym.

3.2 KONFIGURACJA DLA TELEFONÓW PROGRAMOWYCH

1. Pobierz i zainstaluj oprogramowanie Jabra PC Direct dostępne na stronie www.jabra.com/direct
2. Otwórz oprogramowanie telefonu programowego (np. Microsoft Lync) i w ustawieniach dźwięku ustaw zestaw słuchawkowy Jabra PRO 9450 jako głośnik i mikrofon. Informacje na temat ustawień konfiguracji dźwięku można znaleźć w dokumentacji danego telefonu programowego.

Aktualna lista obsługiwanych telefonów programowych jest Jabra pod adresem www.jabra.com/setup.







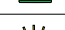






















3.3 OGRANICZONA MOŻLIWOŚĆ KONFIGURACJI PRZY UŻYCIU BAZY

Zalecamy, aby wszelkich zmian w konfiguracji zestawu dokonywać przy użyciu programu Jabra Control Center. Sześć parametrów można jednak korygować przy użyciu bazy.

- Tryb zdalnej obsługi połączeń.
- Poziom ochrony IntelliTone.
- Maksymalny zasięg bezprzewodowy DECT.
- Dźwięk telefonu stacjonarnego.
- Dźwięku softphonu.
- Typ softphonu.

Zmiana ustawień przy użyciu bazy

1. Czynności te należy wykonywać, gdy zestaw nie obsługuje żadnych aktywnych połączeń.
2. Zdejmij przedni panel bazy Jabra PRO 9450.
3. Aby przełączyć bazę w tryb konfiguracji, naciśnij środek przełącznika regulacji głośności mikrofonu. Wskaźnik wyciszenia będzie powoli migał, co oznacza, że zestaw znajduje się w trybie konfiguracji.
4. Aby przełączać się pomiędzy kolejnymi parametrami, dotknij przycisku telefonu stacjonarnego na klawiaturze. Pierwszym parametrem jest tryb zdalnej obsługi połączeń (Remote call control mode). O tym, jaki parametr jest aktualnie wyświetlany informuje ikona telefonu stacjonarnego.
5. Aby przełączać się pomiędzy kolejnymi wartościami danego parametru, dotknij przycisku softphonu na klawiaturze. O tym, jaka wartość jest aktualnie wybrana informuje ikona softphonu.
6. Po zakończeniu wyłącz tryb konfiguracji, naciskając środek przełącznika regulacji głośności mikrofonu. Następnie baza uruchomi się ponownie.

Ikona	Ustawienie	Ikona	Wartość
	Tryb zdalnej obsługi połączeń		Wykrywaj automatycznie (ustawienie domyślne)
			GN1000/RHL/brak
			Jabra IQ EHS
			Cisco
			DHSG
			MSH
			Siemens optiPoint
			Poziom ochrony IntelliTone
	Poziom 1.		
	Poziom 2.		
	Poziom 3.		
	Poziom 4.		
	Maksymalny zasięg bezprzewodowy DECT		Normalny (ustawienie domyślne)
			Niski
			Bardzo słaby
			Prawie zerowy
	Dźwięk telefonu stacjonarnego		Wąskopasmowy (ustawienie domyślne)
			Szerokopasmowy
	Dźwięk softfonu		Wąskopasmowy
			Szerokopasmowy (ustawienie domyślne)
	Typ softfonu		Microsoft (ustawienie domyślne)
			Cisco, Avaya, Siemens, IBM, Aastra, Skype
			Inne
			Brak (Dźwięk PC)

4. JABRA DIRECT

Jabra Direct to oprogramowanie przeznaczone do obsługi zestawu Jabra PRO 9450. Instalacja oprogramowania jest stanowczo zalecana – zapewnia ono optymalną funkcjonalność zestawu słuchawkowego i bazy oraz umożliwia zarządzanie nimi.

Oprogramowanie Jabra Direct zawiera dodatkowo sterowniki do różnych telefonów programowych. Lista obsługiwanych telefonów programowych jest na stronie internetowej firmy Jabra pod adresem www.jabra.com/direct

4.1 INSTALACJA PAKIETU JABRA DIRECT

Oprogramowanie Jabra Direct należy pobrać ze strony www.jabra.com/direct, a następnie je zainstalować.

4.2 PC CALL MANAGER

PC Call Manager to program, który odtwarza na komputerze niektóre funkcje obsługi połączeń dostępne na ekranie dotykowym, co pozwala na wykonywanie, odbieranie i grupowanie połączeń itd. przy użyciu komputera. Jest on instalowany w ramach oprogramowania Jabra Direct.

Pasek stanu

Okno aktywności

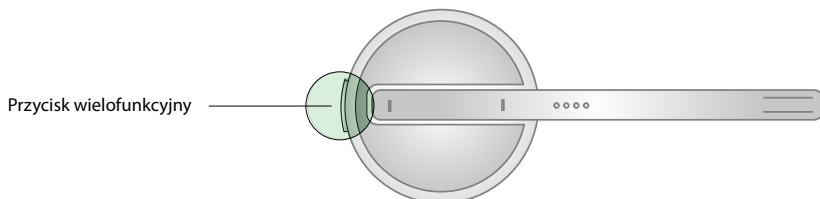
Pasek obsługi połączeń



5. FUNKCJE ZESTAWU SŁUCHAWKOWEGO I BAZY

5.1 PRZYCISK WIELOFUNKCYJNY ZESTAWU SŁUCHAWKOWEGO

Przycisk wielofunkcyjny znajduje się w górnej części zestawu słuchawkowego i służy do obsługi połączeń na telefonie docelowym. Za pomocą kombinacji dotknięć, podwójnych dotknięć lub naciśnięć umożliwia on odbieranie i kończenie połączeń, przełączanie zawieszonych połączeń itp.



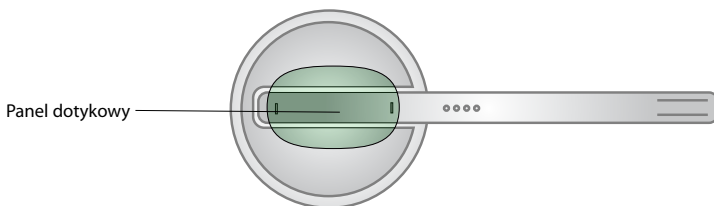
Uwaga: Zestaw słuchawkowy na ilustracji może różnić się od nabytego produktu.

Funkcje przycisku wielofunkcyjnego zestawu słuchawkowego

Funkcja	Dotknij	Dotknij dwukrotnie	Naciśnij (przytrzymaj przez 1-2 sekundy)
Odebranie przyłączenia przychodzącego	✓		
Zakończenie aktualnego połączenia	✓		
Wstrzymanie aktualnego połączenia i odebranie połączenia przychodzącego			✓
Otwarcie linii telefonicznej na telefonie docelowym	✓		
Odrzucenie połączenia przychodzącego		✓	
Wybranie ostatniego numeru (dotyczy tylko telefonów komórkowych i obsługiwanych softphfonów)		✓	
Przełączanie pomiędzy telefonami docelowymi			✓
Włączenie zestawu	✓		
Wyłączenie zestawu			✓ (5 sekund)

5.2 PANEL DOTYKOWY ZESTAWU SŁUCHAWKOWEGO

Panel dotykowy jest elementem reagującym na dotyk i znajduje się na ramieniu mikrofonu zestawu słuchawkowego. Za jego pomocą można regulować głośność zestawu słuchawkowego i wyciszać/włączyć mikrofon. Zmiana ustawień głośnika obejmuje oddzielnie ustawienia telefonu stacjonarnego lub softphfonu.

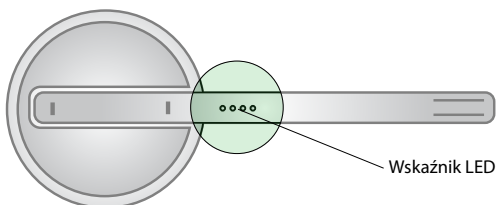


Uwaga: Zestaw słuchawkowy na ilustracji może różnić się od nabytego produktu.

Zwiększenie głośności głośnika	Zmniejszenie głośności głośnika	Wyciszenie/włączenie mikrofonu
Przesuń palcem w górę po panelu dotykowym (w kierunku przeciwnym do ust)	Przesuń palcem w dół po panelu dotykowym (w kierunku do ust)	Dotknij dwukrotnie

5.3 WSKAŹNIK LED ZESTAWU SŁUCHAWKOWEGO

Wielokolorowy wskaźnik LED znajduje się na ramieniu zestawu słuchawkowego i informuje o jego stanie.



Uwaga: Zestaw słuchawkowy na ilustracji może różnić się od nabytego produktu.

Stan zestawu słuchawkowego	Wskaźnik LED przy pełnej baterii (kliknij, aby odtworzyć)	Wskaźnik LED przy niskim stanie baterii (kliknij, aby odtworzyć)
Stan gotowości	▶○○○○	▶○○○○
Nie połączony	▶○○○○	▶○○○○
Brak zasięgu	▶○○○○	▶○○○○
Aktywne połączenie	▶○○○○	▶○○○○
Dzwoni	▶○○○○	▶○○○○
Włączony	▶○○○○	▶○○○○
Wyłączony	▶○○○○	▶○○○○
Parowanie	▶○○○○	▶○○○○
Parowanie zakończone pomyślnie	▶○○○○	▶○○○○
Ładowanie	▶○○○○	

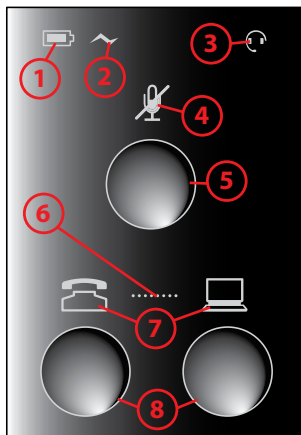
5.4 WSKAŹNIKI DŹWIĘKOWE ZESTAWU SŁUCHAWKOWEGO

Zestaw słuchawkowy odtwarza różne dźwięki, które informują o konkretnych zdarzeniach.

Dźwięk	Próbka dźwięku (kliknij, aby posłuchać)	Dźwięk	Próbka dźwięku (kliknij, aby posłuchać)
Włączony		Telefon docelowy zmieniony na telefon stacjonarny (głos)	
Wyłączony		Telefon docelowy zmieniony na telefon stacjonarny (dźwięk)	
Dotknięcie przycisku		Telefon docelowy zmieniony na softphone (głos)	
Podwójne dotknięcie przycisku		Telefon docelowy zmieniony na softphone (dźwięk)	
Naciśnięcie przycisku		Telefon docelowy zmieniony na telefon komórkowy (głos)	
Maksymalna głośność głośnika		Telefon docelowy zmieniony na telefon komórkowy (dźwięk)	
Minimalna głośność głośnika		Połączenie zakończone	
Mikrofon wyciszony		Niski stan akumulatora	
Połączenie przychodzące na telefonie stacjonarnym		Rozpoczęcie konferencji	
Połączenie przychodzące na softphonie (komputer)		Zakończenie konferencji	
Połączenie przychodzące na telefonie komórkowym		Brak zasięgu	
Połączenie przychodzące na innym telefonie w trakcie trwania połączenia (konflikt połączeń)		Połączenie przychodzące odebrane	

5.5 KLAWIATURA BAZY

Na klawiaturze bazy Jabra PRO wyświetlane są informacje o zestawie słuchawkowym i stanie połączenia. Pozwala ona także na obsługę połączeń. Umożliwia ona zmianę telefonu docelowego, odebranie połączenia przychodzącego, zakończenie obecnego połączenia, konfigurację ustawień bazy lub rozpoczęcie połączenia dźwiękowego z wybranym telefonem docelowym.



- 1 Ikona baterii:** wskazuje aktualny stan naładowania akumulatora.
- 2 Ikona podstawki dokującej zestawu:** wskazuje, że zestaw znajduje się na podstawce dokującej.
- 3 Ikona połączenia dźwiękowego:** wskazuje, że pomiędzy bazą a zestawem słuchawkowym jest aktywne połączenie dźwiękowe.
- 4 Ikona wyciszenia:** wskazuje, że mikrofon zestawu jest wyciszony.
- 5 Przycisk wyciszania:** wycisza/włącza mikrofon zestawu słuchawkowego.
- 6 Ikona połączenia grupowego:** wskazuje, że połączenia na telefonie stacjonarnym i softphonie zostały zgrupowane.
- 7 Ikona stanu telefonu:** wskazuje stan połączenia telefonu stacjonarnego i softphonu.
- 8 Przyciski telefonu:** obsługa połączeń na telefonie stacjonarnym lub softphonie.

5.6 WSKAŹNIKI OPTYCZNE KLAWIATURY BAZY

Ikona	Zdarzenie	Ikona	Zdarzenie
	Ładowanie akumulatora		Obecny telefon docelowy
	Bateria pełna		Telefon dzwoni
	Niski poziom naładowania akumulatora		Połączenie trwa
	Bardzo niski poziom naładowania akumulatora		Połączenie wstrzymane
	Zestaw słuchawkowy zadokowany		Telefon odłączony
	Nieznany zestaw słuchawkowy zadokowany		Połączenie grupowe
	Parowanie zestawu słuchawkowego i bazy		Aktywne połączenie dźwiękowe pomiędzy zestawem i bazą
	Wyciszony		Szukanie zestawu słuchawkowego

5.7 WSKAŹNIKI DŹWIĘKOWE BAZY

Głośnik bazy znajduje się w jej dolnej części i odtwarza dwa specjalne dźwięki.

Dzwonek połączenia przychodzącego

Regulacji głośności dzwonka połączenia przychodzącego można dokonać przy użyciu programu Jabra Control Center.

- Uruchom program Jabra Control Center i wybierz zakładkę „Desk phone” (telefon stacjonarny) lub „Softphone”.
- Ustaw suwak „Base speaker ring tone level” (głośność dzwonka głośnika bazy) w odpowiedniej pozycji i kliknij przycisk „Apply” (zastosuj).

Kliknięcia przycisków klawiatury

Dotknięcie, dwukrotne dotknięcie lub naciśnięcie któregoś z przycisków na klawiaturze spowoduje odtworzenie dźwięku kliknięcia. Regulacji głośności przycisków można dokonać przy użyciu programu Jabra Control Center. Fabrycznie dźwięk ten jest „wyłączony”.

- Uruchom program Jabra Control Center i wybierz zakładkę „Desk phone” (telefon stacjonarny) lub „Softphone”.
- Wybierz jedno z zaprogramowanych ustawień dla dźwięku przycisków klawiatury (*off (wył.)*, *low (cichy)*, *medium (średni)* lub *high (głośny)*) i kliknij przycisk „Apply” (zastosuj).

6. PODSTAWOWA OBSŁUGA POŁĄCZEŃ

6.1 TELEFON STACJONARNY: WYKONYWANIE, ODBIERANIE I KOŃCZENIE POŁĄCZEŃ

	Telefon z adapterem Jabra Link lub zdalnym podnośnikiem słuchawki GN1000	Telefon bez adaptera Jabra Link ani zdalnego podnośnika słuchawki GN1000
Wykonywanie połączeń	Jeśli jest taka potrzeba, wybierz telefon stacjonarny na telefon docelowy, naciskając i przytrzymując przycisk telefonu stacjonarnego na bazie, aż ikona telefonu stacjonarnego zmieni kolor na biały. 1. Zdejmij zestaw z podstawki dokującej lub dotknij przycisku wielofunkcyjnego, lub dotknij przycisku telefonu stacjonarnego na bazie. 2. Wybierz numer za pomocą telefonu stacjonarnego.	1. Zdejmij zestaw z podstawki dokującej lub dotknij przycisku wielofunkcyjnego, lub dotknij przycisku telefonu stacjonarnego na bazie. 2. Podnieś słuchawkę telefonu stacjonarnego i odłóż ją na bok. 3. Wybierz numer za pomocą telefonu stacjonarnego.
Odbieranie połączeń	Zdejmij zestaw z podstawki dokującej lub dotknij przycisku wielofunkcyjnego, lub dotknij przycisku telefonu stacjonarnego na bazie.	1. Zdejmij zestaw z podstawki dokującej lub dotknij przycisku wielofunkcyjnego, lub dotknij przycisku telefonu stacjonarnego na bazie. 2. Podnieś słuchawkę telefonu stacjonarnego i odłóż ją na bok.
Kończenie połączeń	Odłóż zestaw słuchawkowy na podstawkę dokującą lub dotknij przycisku wielofunkcyjnego, lub dotknij przycisku telefonu stacjonarnego na bazie.	1. Odłóż zestaw słuchawkowy na podstawkę dokującą lub dotknij przycisku wielofunkcyjnego, lub dotknij przycisku telefonu stacjonarnego na bazie. 2. Odłóż słuchawkę telefonu stacjonarnego na widełki.

6.2 SOFTPHONE: WYKONYWANIE, ODBIERANIE I KOŃCZENIE POŁĄCZEŃ

	Obsługiwane softphony
Wykonywanie połączeń	Wybierz numer za pomocą obsługiwanego softphonu. Baza automatycznie przełączy się w tryb obsługi softphonu.
Odbieranie połączeń	Zdejmij zestaw z podstawki dokującej lub dotknij przycisku wielofunkcyjnego, lub dotknij przycisku softphonu na bazie.
Kończenie połączeń	Odłóż zestaw słuchawkowy na podstawkę dokującą lub dotknij przycisku wielofunkcyjnego, lub dotknij przycisku softphonu na bazie.

6.3 POŁĄCZENIE OCZEKUJĄCE

Funkcja połączeń oczekujących umożliwia zawieszenie bieżącego połączenia w softphonie i odebranie połączenia przychodzącego na softphone (tylko obsługiwane softphony). Informacje na temat obsługi połączeń oczekujących można znaleźć w dokumentacji danego softphonu.

Połączenia oczekujące można obsługiwać przy użyciu zestawu lub bazy.

	ZESTAW SŁUCHAWKOWY Przycisk wielofunkcyjny	BAZA Przycisk softphonu na klawiaturze
Wstrzymanie aktualnego połączenia i odebranie połączenia przychodzącego	Naciśnij (1-2 sekundy)	Naciśnij (1-2 sekundy)
Zakończenie bieżącego połączenia i odebranie połączenia przychodzącego	Dotknij	Dotknij
Kontynuowanie bieżącego połączenia i odrzucenie połączenia przychodzącego	Dotknij dwukrotnie	Dotknij dwukrotnie
Przełączanie pomiędzy połączeniem bieżącym i zawieszonym	Naciśnij (1-2 sekundy)	Naciśnij (1-2 sekundy)

6.4 KONFLIKT POŁĄCZEŃ

Konflikt połączeń ma miejsce wtedy, gdy trwa połączenie za pośrednictwem jednego telefonu i jednocześnie pojawia się połączenie przychodzące za pośrednictwem innego. Przykład: W trakcie trwającego połączenia na softphonie, na telefon stacjonarny podłączony do tej samej bazy przychodzi nowe połączenie przychodzące. Połączenia konfliktujące ze sobą można obsługiwać przy użyciu zestawu lub bazy.

	ZESTAW SŁUCHAWKOWY Przycisk wielofunkcyjny	BAZA Przyciski telefonu na klawiaturze
Wstrzymanie aktualnego połączenia i odebranie połączenia przychodzącego	Naciśnij (1-2 sekundy)	Dotknij przycisku telefonu połączenia przychodzącego
Zakończenie bieżącego połączenia i odebranie połączenia przychodzącego	Dotknij	Dotknij przycisku telefonu trwającego połączenia, a następnie dotknij przycisku telefonu połączenia przychodzącego
Kontynuowanie bieżącego połączenia i odrzucenie połączenia przychodzącego	Dotknij dwukrotnie	Dotknij dwukrotnie przycisku telefonu połączenia przychodzącego

Aby przełączać się pomiędzy wstrzymanymi połączeniami, naciśnij przycisk wielofunkcyjny lub dotknij przycisku telefonu wstrzymanego połączenia na klawiaturze bazy

7. ZAAWANSOWANA OBSŁUGA POŁĄCZEŃ

7.1 GRUPOWANIE POŁĄCZEŃ

Połączenia realizowane za pośrednictwem telefonu stacjonarnego i softphonu mogą zostać zgrupowane, tak powstaje połączenie grupowe. Połączenie grupowe można utworzyć na dwa sposoby: zgrupowanie połączenia wychodzącego z połączeniem trwającym lub zgrupowanie połączenia przychodzącego z połączeniem trwającym. Oba sposoby grupowania połączeń są opisane poniżej:

Grupowanie połączenia wychodzącego z trwającym

Telefon stacjonarny	Softphone
<ol style="list-style-type: none">1. W trakcie trwania połączenia na telefonie stacjonarnym wybierz nowy numer na softphonie. Połączenie na telefonie stacjonarnym zostanie wstrzymane.2. Aby zgrupować oba połączenia, naciśnij i przytrzymaj przez 1-3 sekundy jednocześnie przycisk telefonu stacjonarnego i softphonu na bazie. Po zgrupowaniu połączeń wskaźnik połączenia grupowego zaświeci się na zielono.	<ol style="list-style-type: none">1. W trakcie trwania połączenia na softphonie, dotknij przycisku telefonu stacjonarnego na bazie. Połączenie na softphonie zostanie wstrzymane.2. Wybierz nowy numer na telefonie stacjonarnym.3. Aby zgrupować oba połączenia, naciśnij i przytrzymaj przez 1-3 sekundy jednocześnie przycisk telefonu stacjonarnego i softphonu na bazie. Po zgrupowaniu połączeń wskaźnik połączenia grupowego zaświeci się na zielono.

Grupowanie połączenia przychodzącego z trwającym

Telefon stacjonarny	Softphone
<ol style="list-style-type: none">1. W trakcie trwania połączenia na telefonie stacjonarnym, odbierz połączenie przychodzące, dotykając przycisku softphonu. Połączenie na telefonie stacjonarnym zostanie wstrzymane.2. Aby zgrupować oba połączenia, naciśnij i przytrzymaj przez 1-3 sekundy jednocześnie przycisk telefonu stacjonarnego i softphonu na bazie. Po zgrupowaniu połączeń wskaźnik połączenia grupowego zaświeci się na zielono.	<ol style="list-style-type: none">1. W trakcie trwania połączenia na softphonie, odbierz połączenie przychodzące, dotykając przycisku telefonu stacjonarnego. Połączenie na softphonie zostanie wstrzymane.2. Aby zgrupować oba połączenia, naciśnij i przytrzymaj przez 1-3 sekundy jednocześnie przycisk telefonu stacjonarnego i softphonu na bazie. Po zgrupowaniu połączeń wskaźnik połączenia grupowego zaświeci się na zielono.

Rozdzielanie / ponowne grupowanie połączeń

Aby rozdzielić połączenia lub zgrupować je ponownie, naciśnij i przytrzymaj przez 1-3 sekundy jednocześnie przycisk telefonu stacjonarnego i softphonu na klawiaturze bazy.

Kończenie zgrupowanych połączeń

Aby zakończyć wybrane połączenie w połączeniu grupowym, dotknij przycisku odpowiedniego telefonu stacjonarnego lub softphonu na klawiaturze bazy. Dla tego uczestnika połączenie grupowe zostanie zakończone.

Aby zakończyć połączenie grupowe dla wszystkich uczestników, odłóż zestaw słuchawkowy na bazę lub dotknij przycisku wielofunkcyjnego.

7.2 POŁĄCZENIE KONFERENCYJNE WIELU ZESTAWÓW SŁUCHAWKOWYCH

Zestaw Jabra PRO 9450 umożliwia połączenie z bazą trzech dodatkowych zestawów słuchawkowych Jabra PRO w celu wykonania połączenia konferencyjnego. Gdy z bazą połączone są przynajmniej dwa dodatkowe zestawy, dźwięk jest filtrowany z szerokopasmowego na wąskopasmowy.

Podłączanie dodatkowych zestawów słuchawkowych

1. Podczas trwania połączenia realizowanego przy użyciu głównego zestawu słuchawkowego, połóż drugi zestaw słuchawkowy na podstawie dokującej bazy, która obsługuje dane połączenie. Parowanie potrwa kilka sekund. W tym czasie wskaźnik dokowania będzie migać na żółto. Po udanym sparowaniu zestawów słuchawkowych, w głównym zestawie zabrzmi podwójny sygnał dźwiękowy.
2. Aby zaakceptować dodatkowy zestaw, dotknij przycisku wielofunkcyjnego na głównym zestawie słuchawkowym. Dźwięk będzie teraz współdzielony między zestawami.
3. Aby dodać nowe zestawy, powtórz tę procedurę.

Kończenie lub opuszczanie konferencji

Użytkownik głównego zestawu słuchawkowego może zakończyć konferencję, rozłączając połączenie. Połączenie zostanie zakończone we wszystkich zestawach słuchawkowych.

Goście mogą opuścić konferencję, dotykając przycisków wielofunkcyjnych na swoich zestawach lub odkładając zestawy na bazę. Połączenie konferencyjne nadal będzie aktywne dla pozostałych zestawów.

Tryb konferencji całonitowej

W trybie konferencji całonitowej połączenie konferencyjne nie zostanie zakończone po zakończeniu połączenia. Aby zakończyć konferencję, główny zestaw słuchawkowy musi zostać odłożony na podstawkę dokującą.

1. Uruchom program Jabra Control Center i wybierz zakładkę „Headset” (zestaw słuchawkowy).
2. Odnaznacz opcję „End headset conference when call ends” (zakończ konferencję zestawu słuchawkowego po zakończeniu połączenia).

7.3 PRZEŁĄCZANIE MIĘDZY TELEFONEM I ZESTAWEM SŁUCHAWKOWYM

W trakcie trwania rozmowy można przełączać się pomiędzy telefonem a zestawem słuchawkowym bez przerywania połączenia.

Telefony stacjonarne

Przełączanie z telefonu stacjonarnego na zestaw słuchawkowy

1. Aby wybrać telefon stacjonarny jako telefon docelowy, naciśnij przycisk telefonu stacjonarnego na bazie.
2. Zdejmij zestaw słuchawkowy z podstawki dokującej.
3. Nie odkładaj słuchawki telefonu stacjonarnego na widełki, ponieważ to rozłączy połączenie.

Przełączanie z zestawu słuchawkowego na telefon stacjonarny (bez elektronicznego przełącznika widełkowego lub podnośnika słuchawki)

1. Podnieś słuchawkę telefonu stacjonarnego.
2. Odłóż zestaw słuchawkowy na podstawkę dokującą lub dotknij przycisku wielofunkcyjnego, lub dotknij przycisku telefonu stacjonarnego na bazie.

Przełączanie z zestawu słuchawkowego na telefon stacjonarny (z elektronicznym przełącznikiem widełkowym lub podnośnikiem słuchawki)

1. Podnieś słuchawkę telefonu stacjonarnego.
2. Patrz dokumentacja danego telefonu stacjonarnego. W niektórych przypadkach wymaga to naciśnięcia przycisku na telefonie stacjonarnym, a w innych stanie się to automatycznie.

Komputer

W przypadku softphoń zestaw słuchawkowy może być jedynym dostępnym sposobem korzystania z nich. Przy użyciu preferencji dźwięku w systemie Windows lub oprogramowaniu softphoń można jednak przełączyć się na inne urządzenia dźwiękowe podłączone do komputera.

7.4 PONOWNE WYBIERANIE OSTATNIEGO NUMERU (TYLKO SOFTPHONY)

Zestaw słuchawkowy Jabra PRO 9450 pozwala na ponownie wybranie ostatniego numeru (tylko obsługiwane softphony). Informacje na temat wybierania ostatniego numeru można znaleźć w dokumentacji danego softphoń.

Ponowne wybieranie ostatniego numeru

1. Aby wybrać softphone jako telefon docelowy, naciśnij przycisk softphoń na bazie.
2. Aby ponownie wybrać ostatni numer, dotknij dwukrotnie przycisku wielofunkcyjnego na zestawie słuchawkowym.

7.5 ZAPOBIEGANIE PRZERYWANIU POŁĄCZEŃ (NIEOBSŁUGIWANE SOFTPHONY)

W trakcie połączenia lub konferencji internetowej za pośrednictwem nieobsługiwanych softphoń wszelkie połączenia przychodzące na telefon stacjonarny lub komórkowy prowadzą do automatycznego przerwania konferencji internetowej lub połączenia na softphonie. Aby zapobiec temu, przed wykonaniem połączenia na softphonie lub rozpoczęciem konferencji internetowej dotknij dwukrotnie przycisku softphoń na klawiaturze bazy. Aktualna lista obsługiwanych softphoń znajduje się na stronie Jabra pod adresem www.jabra.com/direct

7.6 NAGRYWANIE ROZMÓW PROWADZONYCH PRZEZ TELEFON STACJONARNY

Rozmowy prowadzone za pośrednictwem telefonu stacjonarnego mogą być nagrywane na komputerze przy użyciu oddzielnego oprogramowania, np. Windows Sound Recorder. Aby można było nagrać rozmowę prowadzoną przez telefon stacjonarny, funkcja nagrywania rozmowy musi zostać włączona w programie Jabra Control Center.

Włączanie funkcji nagrywania rozmowy

1. Uruchom program Jabra Control Center i wybierz zakładkę „Audio” (dźwięk).
2. Zaznacz opcję „Forward desk phone call to PC for recording” (transmituj rozmowę przez telefon stacjonarny na komputer w celu nagrania).

Teraz rozmowy prowadzone przez telefon stacjonarny mogą być nagrywane przy użyciu dowolnego programu komputerowego.

UWAGA: Nagrywanie rozmów bez informowania rozmówcy lub rozmówców może być niezgodne z prawem. Nie należy nagrywać rozmów bez uzyskania zgody rozmówcy lub rozmówców.

8. ZAAWANSOWANE FUNKCJE ZESTAWU SŁUCHAWKOWEGO JABRA PRO

8.1 FUNKCJA OCHRONY SŁUCHU SAFETONE™

Funkcja SafeTone™ zapewnia skuteczną ochronę słuchu przed potencjalnymi zagrożeniami, takimi jak uduśczenie i narażenie na hałas. Składa się ona z dwóch elementów: PeakStop™ i IntelliTone™.

Funkcja ochrony przed uderem akustycznym PeakStop™

Funkcja PeakStop™ automatycznie tłumi dźwięki powyżej 118 dB(A), chroniąc słuch przed uderem akustycznym. Funkcja PeakStop™ jest dostępna wyłącznie w produktach marki Jabra.

Funkcja ochrony przed narażeniem na hałas IntelliTone™

Funkcja IntelliTone™ posiada cztery poziomy ochrony przed uderem akustycznym i narażeniem na hałas. Jej ustawienia można zmieniać za pośrednictwem programu Jabra Control Center, w zakładce „Audio” (dźwięk). Funkcja IntelliTone™ jest dostępna wyłącznie w produktach marki Jabra.

Poziom ochrony	Kryteria
Poziom 0. (ustawienie domyślne)	Ochrona podstawowa (powyżej 118dB(A))
Poziom 1.*	Poniżej 4 godzin korzystania z telefonu dziennie
Poziom 2.*	4-8 godzin korzystania z telefonu dziennie
Poziom 3.*	Ponad 8 godzin korzystania z telefonu dziennie
Poziom 4. (TT4)	Zalecany poziom ochrony w Australii (Telstra)

*Zgodnie z dyrektywą 2003/10/WE Parlamentu Europejskiego i Rady z dnia 6 lutego 2003 r.

8.2 ZASIĘG BEZPRZEWODOWY

Maksymalny zasięg bezprzewodowy zestawu słuchawkowego Jabra PRO 9450 to 150 metrów. Fizyczne przeszkody i zakłócenia elektromagnetyczne mogą go jednak skrócić.

Jakość dźwięku zestawu słuchawkowego może ulec powolnemu pogorszeniu wraz ze wzrostem odległości między nim i bazą, a przybliżenie obu urządzeń może ją poprawić. Kiedy zestaw znajdzie się całkowicie poza zasięgiem, co kilka sekund będzie w nim słychać specjalny sygnał dźwiękowy (trzy szybkie opadające dźwięki).

Jeśli zestaw słuchawkowy znajdzie się poza zasięgiem w trakcie połączenia, dźwięk zostanie utracony; jednak połączenie pozostanie aktywne w bazie przez 120 sekund. Aby przywrócić dźwięk połączenia, zestaw musi znaleźć się w zasięgu bazy.

Jeśli zestaw słuchawkowy pozostanie poza zasięgiem bazy przez ponad godzinę, wyłączy się, aby oszczędzać baterię.

8.3 DŹWIĘK SZEROKOPASMOWY

Zestaw słuchawkowy Jabra PRO 9450 obsługuje dźwięk zarówno szerokopasmowy, jak i wąskopasmowy.

Jakość dźwięku szerokopasmowego jest wyższa niż wąskopasmowego, przy jednoczesnym większym zużyciu akumulatora.

W przypadku telefonów stacjonarnych domyślnie ustawiony jest dźwięk wąskopasmowy. W przypadku softphonów domyślnie ustawiony jest dźwięk szerokopasmowy.

Uruchomienie dźwięku szerokopasmowego

1. Uruchom program Jabra Control Center i wybierz zakładkę „Audio” (dźwięk).
2. Zaznacz odpowiednie pole w opcji „Enable wideband audio for” (uruchom dźwięk szerokopasmowy w:), a następnie kliknij przycisk „Apply” (zastosuj).

8.4 KOMUNIKATY GŁOSOWE

Wybierz, czy chcesz aby o przełączeniu pomiędzy telefonem stacjonarnym a softphonem informował komunikat głosowy (po angielsku) czy dźwięk.

Ustawienie głosu/dźwięku

1. Uruchom program Jabra Control Center i wybierz zakładkę „Headset” (zestaw słuchawkowy).
2. Zaznacz odpowiednią opcję w sekcji „Target change indication” (informacja o zmianie telefonu docelowego), a następnie kliknij „Apply” (zastosuj).

8.5 USTAWIENIA DŹWIĘKU

Dla wszystkich dźwięków dostępne są trzy zestawy ustawień korektora: Wysokie tony, normalne (ustawienie domyślne) i basy.

Wybierz ustawienia dźwięków

1. Uruchom program Jabra Control Center i wybierz zakładkę „Audio” (dźwięk).
2. Zaznacz odpowiednią opcję w sekcji „Tone setting” (ustawienia dźwięków), a następnie kliknij „Apply” (zastosuj).

8.6 SŁUCHANIE MUZYKI LUB ODTWARZANIE PLIKÓW DŹWIĘKOWYCH NA KOMPUTERZE

Aby posłuchać muzyki lub plików dźwiękowych odtwarzanych na komputerze, pomiędzy komputerem a bazą Jabra PRO należy otworzyć połączenie dźwiękowe. Gdy połączenie zostanie nawiązane, a urządzenie nie będzie obsługiwać żadnych aktywnych połączeń telefonicznych, muzyka i dźwięk odtwarzane na komputerze (w tym muzyka z odtwarzaczy multimedialnych) będą przekazywane do zestawu słuchawkowego.

Otwarcie/zamknięcie połączenia dźwiękowego pomiędzy bazą i komputerem

1. Uruchom Jabra Control Center.
2. Kliknij przycisk „open/close audio link” (otwórz/zamknij połączenie dźwiękowe) w górnym pasku narzędzi. Możesz także kliknąć prawym przyciskiem myszy na ikonę Jabra na pasku zadań systemu Windows, a następnie wybrać opcję „Open Audio Link” (otwórz połączenie dźwiękowe) lub „Close Audio Link” (zamknij połączenie dźwiękowe).

8.7 AKTUALIZACJE OPROGRAMOWANIA SPRZĘTOWEGO

Aktualizacje oprogramowania systemowego poprawiają wydajność lub dodają nowe funkcje do zestawu Jabra PRO 9450.

Aktualizacja oprogramowania systemowego

Oprogramowanie Jabra Direct umożliwia ręczne sprawdzanie dostępności najnowszego oprogramowania sprzętowego lub automatycznie wyświetla powiadomienia, jeśli jest ono dostępne.

Uwaga: Jeśli oprogramowanie Jabra Direct zostało wdrożone masowo za pomocą Jabra Express, oprogramowanie Jabra Direct nie będzie miało funkcji aktualizacji oprogramowania sprzętowego.

8.8 OCHRONA PRZED KRADZIEŻĄ

Baza jest wyposażona w gniazdo na blokadę Kensington (Kensington Security Slot). Aby zabezpieczyć bazę przed zabraniem jej z biurka, zakup linkę zabezpieczającą kompatybilną z gniazdem Kensington i postępuj zgodnie z instrukcją dołączoną do tej linki.

9. ROZWIĄZYWANIE PROBLEMÓW I CZĘSTO ZADAWANE PYTANIA

Pyt. Ikona stanu telefonu stacjonarnego / softphonu na klawiaturze bazy jest wyszarzona. Co to znaczy?

Odp. Dany telefon nie jest ustawiony jako telefon docelowy lub jest niepodłączony.

Pyt. Jak sparować zestaw słuchawkowy z bazą Jabra PRO 9450?

Odp. Aby rozpocząć parowanie, odłóż zestaw słuchawkowy na bazę. Parowanie przebiega automatycznie, chyba że baza jest obecnie połączona z głównym zestawem słuchawkowym.

Pyt. Czy mogę zadokować swój zestaw słuchawkowy na innej bazie z serii Jabra PRO 9400?

Odp. Tak, ten zestaw słuchawkowy może być wykorzystywany z dowolną bazą z serii Jabra PRO 9400.

Pyt. Czy można sparować zestaw słuchawkowy bezpośrednio z telefonem DECT innej firmy?

Odp. Nie, ten zestaw słuchawkowy można sparować tylko z bazą serii Jabra PRO 9400.

Pyt. Dlaczego mój komputer nie wykrywa bazy Jabra PRO 9450?

Odp. Spróbuj podłączyć bazę do innego gniazda USB komputera. Zaleca się bezpośrednie połączenie między bazą i portem USB (bez koncentratora USB).

Pyt. Dlaczego zestaw słuchawkowy nie działa z telefonem stacjonarnym / softphonom?

Odp. Wykonaj następujące czynności:

- Upewnij się, że akumulator zestawu słuchawkowego jest naładowany. W czasie ładowania ikona akumulatora na klawiaturze będzie zielona, lub żółta po zakończeniu ładowania.
- Upewnij się, że zestaw słuchawkowy jest w zasięgu bazy. Wynosi on do 150 metrów, w zależności od otoczenia i warunków.
- Upewnij się, że zestaw słuchawkowy i baza są sparowane. Aby zacząć parowanie, odłóż zestaw słuchawkowy na bazę.

Pyt. Dlaczego nic się nie dzieje, kiedy próbuję używać telefonu stacjonarnego?

Odp. Wykonaj następujące czynności:

- Upewnij się, że baza jest włączona.
- Upewnij się, że telefonem docelowym jest telefon stacjonarny. Jeśli tak jest, ikona telefonu stacjonarnego na klawiaturze będzie biała.
- Upewnij się, że pomiędzy telefonem stacjonarnym i bazą jest połączenie dźwiękowe. Aby nawiązać połączenie dźwiękowe, dotknij przycisku telefonu stacjonarnego na klawiaturze.
- Upewnij się, że słychać sygnał wybierania. Aby uzyskać sygnał wybierania, podnieś słuchawkę telefonu stacjonarnego lub naciśnij przycisk zestawu słuchawkowego na telefonie stacjonarnym.
- Ponownie wykonaj czynności z punktu dotyczącego telefonu stacjonarnego w interaktywnym kreatorze konfiguracji.

Pyt. Dlaczego w zestawie słuchawkowym słychać cichy szum, kiedy po stronie rozmówcy panuje cisza?

Odp. Głośność ustawiona w zestawie może być zbyt wysoka. Aby przyciszyć głośnik, przesunij palcem w dół po panelu dotykowym.

Pyt. Dlaczego osoba po drugiej stronie nie słyszy mnie, gdy korzystam z telefonu stacjonarnego?

Odp. Możliwe, że ustawienia czystego sygnału wybierania lub głośności mikrofonu są nieprawidłowe. Ponownie wykonaj czynności z punktu dotyczącego telefonu stacjonarnego w interaktywnym kreatorze konfiguracji lub zapoznaj się z Rozdziałem 3 w niniejszej instrukcji.

Pyt. Dlaczego słyszę brzęczenie w zestawie słuchawkowym?

Odp. Zakładając, że urządzenie jest skonfigurowane prawidłowo, telefon może nie być całkowicie odporny na sygnały radiowe wykorzystywane przez zestaw słuchawkowy. Aby rozwiązać ten problem, odsuń bazę zestawu słuchawkowego na odległość co najmniej 30 cm od telefonu. Możesz także zmniejszyć zasięg bezprzewodowy urządzenia.

Pyt. Dlaczego w zestawie słuchawkowym nie słychać dźwięku ani muzyki z komputera?

Odp. Wykonaj następujące czynności:

- Upewnij się, że zestaw słuchawkowy Jabra PRO 9450 jest ustawiony jako urządzenie dźwiękowe w panelu ustawień dźwięku systemu Windows oraz w oprogramowaniu softphonu.
- Upewnij się, że połączenie dźwiękowe z komputerem jest aktywne. Kliknij prawym przyciskiem myszy ikonę urządzenia Jabra na pasku zadań systemu Windows i wybierz polecenie „Open Audio Link” (otwórz połączenie dźwiękowe).

Pyt. Kiedy próbuję wykonać połączenie za pomocą telefonu stacjonarnego, podnośnik słuchawki GN1000 RHL działa, ale połączenie nie zostaje wykonane.

Odp. Upewnij się, że baza jest podłączona do gniazda słuchawki telefonu stacjonarnego, a nie do gniazda zestawu słuchawkowego telefonu stacjonarnego. Podnośnika GN1000 nie należy podłączać do gniazda zestawu słuchawkowego.

Pyt. Czy można zautomatyzować wykonywanie i odbieranie połączeń w telefonie stacjonarnym bez podnośnika słuchawki?

Odp. Tak, jeśli telefon stacjonarny posiada elektroniczny przełącznik widelkowy. Sprawdź u sprzedawcy kompatybilność telefonu lub odwiedź dział pomocy na stronie www.jabra.com.

Pyt. Czy można skonfigurować automatyczny sygnał wybierania dla softphonu po zdjęciu zestawu słuchawkowego z bazy?

Odp. Tak, zestaw słuchawkowy Jabra PRO 9450 można skonfigurować w taki sposób, aby automatycznie uzyskać sygnał wybierania w telefonie stacjonarnym lub softphonie po zdjęciu zestawu z podstawki dokującej. Automatyczny sygnał wybierania ustawia się dla telefonu stacjonarnego i softphonu niezależnie. W przypadku telefonu stacjonarnego funkcja ta jest domyślnie włączona, a w przypadku softphonu – domyślnie wyłączona.

1. Uruchom program Jabra Control Center i wybierz zakładkę „Desk phone” (telefon stacjonarny).
2. Zaznacz/odznacz pole „Open link when headset is undocked” (otwórz połączenie po zdjęciu zestawu z podstawki dokującej) i kliknij przycisk „Apply” (zastosuj).

Pyt. Dlaczego elektroniczny przełącznik widelkowy telefonu stacjonarnego nie działa z zestawem słuchawkowym?

Odp. Sprawdź kompatybilność i ustawienia konfiguracyjne elektronicznego przełącznika widelkowego w dokumentacji posiadanego telefonu stacjonarnego. Ewentualnie odwiedź witrynę internetową www.jabra.com/PRO9400

Pyt. Czy możliwe jest podsłuchiwanie rozmów prowadzonych za pomocą zestawu Jabra PRO 9450?

Odp. Ryzyko nieupoważnionego dostępu jest ograniczone. Zestaw słuchawkowy Jabra PRO 9450 wykorzystuje 64-bitowe szyfrowanie.

Pyt. Jaki jest zasięg zestawu Jabra PRO 9450?

Odp. Maksymalny zasięg zestawu słuchawkowego Jabra PRO 9450 to 150 metrów (odległość zestawu od bazy). Zasięg zależy od otoczenia, w jakim jest używany zestaw słuchawkowy.

Pyt. Czy można wykonywać połączenia konferencyjne przy użyciu wielu zestawów słuchawkowych?

Odp. Tak, bazę Jabra PRO 930 można sparować łącznie z czterema zestawami słuchawkowymi: jednym głównym i trzema dodatkowymi.

Pyt. Czy można wyłączyć zestaw słuchawkowy, aby oszczędzać energię, gdy znajdują się z dala od bazy?

Odp. Tak, aby go wyłączyć, należy nacisnąć i przytrzymać przycisk wielofunkcyjny na zestawie słuchawkowym przez pięć sekund. Aby włączyć zestaw ponownie, należy odłożyć go na bazę lub dotknąć przycisku wielofunkcyjnego.

Pyt. Ile wynosi czas rozmowy zestawu słuchawkowego Jabra PRO 9450?

Odp. Około 8 godzin w przypadku dźwięku szerokopasmowego i około 10 godzin przy dźwięku wąskopasmowym.

Pyt. Pękł mój pałąk na głowę / zaczep na ucho / pałąk na szyję. Jak mogę nabyć nowy?

Odp. Skontaktuj się z lokalnym sprzedawcą firmy Jabra. Numer części znajduje się w rozdziale poświęconym wyposażeniu dodatkowemu w tej instrukcji.

Pyt. Czy produkty marki Jabra zawierają lub wykorzystują PCB (polichlorowany bifenyl)?

Odp. Nie, produkty Jabra nie zawierają ani nie wykorzystują PCB.

Pyt. Dlaczego czasami zestaw słuchawkowy nie emituje dźwięku?

Odp. Dźwięk zanika czasami w wyniku dotknięcia styków ładowania w bazie. Jeśli to się przydarzy:

1. Sprawdź, czy rozmowa prowadzona za pośrednictwem telefonu programowego (np. rozmowa Skype) nie jest zawieszona, a odtwarzanie muzyki nie jest wstrzymane.
2. Uruchom ponownie telefon programowy albo odtwarzacz muzyki na komputerze.

10. DANE TECHNICZNE

10.1 ZESTAW SŁUCHAWKOWY JABRA PRO

Warunki pracy:

Od -10°C do +55°C (od 0°C do +40°C w trakcie ładowania); wilgotność względna do 95% bez kondensacji.

Obsługa połączeń:

Przycisk wielofunkcyjny służący do odbierania, kończenia i odrzucania połączeń, ponownego wybierania ostatniego numeru, przełączania pomiędzy wstrzymanymi połączeniami. Odkładanie zestawu na podkładkę dokującą lub zdejmowanie go z niej również może służyć do odbierania lub kończenia połączeń.

Regulacja głośności i wyciszenie mikrofonu:

Za pośrednictwem panelu dotykowego zestawu słuchawkowego.

Wskaźnik optyczny:

Wielokolorowa dioda LED informuje o stanie połączenia, poziomie naładowania akumulatora, parowaniu i innych zdarzeniach.

Wskaźniki dźwiękowe:

Dźwięki informują o połączeniach przychodzących, słabym akumulatorze, poziomie głośności, wyciszeniu mikrofonu i innych zdarzeniach. Do telefonu docelowego można przypisać informację głosową (po angielsku) lub konkretną melodię.

Jakość dźwięku:

Redukcja szumów DSP; eliminowanie efektu echa; regulacja dźwięku; dźwięk szerokopasmowy i wąskopasmowy (możliwość wyboru dla danego rodzaju telefonu).

Aktualizacja oprogramowania:

Przez przewód USB po odłożeniu na bazę Jabra PRO.

Ładowanie:

Po odłożeniu na bazę Jabra PRO.

Konfiguracja w komputerze:

Wszystkie ustawienia można zapisać na komputerze i ładować je z niego w celu wykonania kopii zapasowej i masowej instalacji.

Standard transmisji bezprzewodowej:

DECT (CAT - iq) w wersji europejskiej i amerykańskiej.

Zasięg DECT:

W europejskiej wersji DECT: do 150 metrów między bazą Jabra PRO i zestawem słuchawkowym.

W amerykańskiej wersji DECT: do 135 metrów między bazą Jabra PRO i zestawem słuchawkowym.

Częstotliwości DECT:

DECT USA: 1,92 – 1,93 GHz.

DECT UE: 1,88 – 1,90 GHz.

10.2 ZESTAWY SŁUCHAWKOWE JABRA PRO 9450 I JABRA PRO 9450 FLEX

Sposoby noszenia:

Zaczep na ucho lub pałąk na głowę (pałąk na szyję jest dostępny jako wyposażenie dodatkowe).

Głośnik(i):

Głośnik szerokopasmowy.

Mikrofon:

Mikrofon z redukcją szumów.

10.3 ZESTAW SŁUCHAWKOWY JABRA PRO 9450 DUO

Sposoby noszenia:

Pałąk na głowę.

Głośnik(i):

2 (podwójne mono).

Mikrofon:

Mikrofon z redukcją szumów.

10.4 AKUMULATOR ZESTAWU SŁUCHAWKOWEGO

Typ akumulatora:

Litowo-jonowy.

Pojemność akumulatora:

315 mA/h, typowo.

Czas rozmowy na akumulatorze:

Do 10 godzin – dźwięk wąskopasmowy.

Do 7 godzin – dźwięk szerokopasmowy.

Trwałość akumulatora:

Minimum 500 cykli ładowania (ponad 3 lata pracy przy 8 godzinach dziennie).

Czas czuwania na baterii:

Do 38 godzin.

Zakres temperatur pracy:

Od -10°C do +60°C

Uwaga: W zestawie słuchawkowym zastosowano algorytm ładowania zależny od temperatury, który zapobiega ładowaniu akumulatora w skrajnych temperaturach (poniżej 0° i powyżej 45°C).

Czas ładowania akumulatora:

2 godziny.

Okres przechowywania:

Akumulator zestawu słuchawkowego pozostaje naładowany przez co najmniej 6 miesięcy w stanie wyłączonym, po czym wymaga ładowania.

Wymiana:

Przy regularnym użytkowaniu okres eksploatacji wynosi ok. 3 lat. Aby uzyskać informacje dotyczące zamówienia akumulatora wymiennego, skontaktuj się ze sprzedawcą Jabra.

10.5 BAZA JABRA PRO

Baza Jabra PRO 9450 ma następujące parametry techniczne.

Wymiary:

160 x 94 x 82 mm.

Standard transmisji bezprzewodowej:

DECT (CAT - iq) w wersji europejskiej i amerykańskiej.

Zasięg DECT:

W europejskiej wersji DECT: do 150 metrów między bazą Jabra PRO i zestawem słuchawkowym.

W amerykańskiej wersji DECT 6.0: do 135 metrów między bazą Jabra PRO i zestawem słuchawkowym.

Warunki pracy:

Od -10°C do +55°C (od 0°C do +40°C w trakcie ładowania); wilgotność względna do 95% bez kondensacji.

Funkcje klawiatury:

Obsługa połączeń, częściowa konfiguracja urządzenia.

Podstawka do ładowania:

Zgodna z zestawem słuchawkowym Jabra PRO zawartym w zestawie; zawiera złącze magnetyczne; łatwa do wymiany w przypadku zakupu wyższego modelu zestawu słuchawkowego.

Dźwięk:

Wbudowany głośnik odtwarza dźwięki dzwonka lub potwierdzenia dźwiękowe naciśnięcia przycisków.

Pasma częstotliwości dźwięku:

Szerokie lub wąskie.

Gniazda telefonu stacjonarnego:

RJ-11 dla słuchawki, RJ-11 dla telefonu (lub gniazda zestawu słuchawkowego), RJ-45 dla urządzenia AUX (elektroniczny przełącznik widełkowy lub podnośnik słuchawki GN1000).

Przełączniki czystego sygnału wybierania i głośności mikrofonu:

Przełączniki elektromechaniczne. Pozycja przełącznika czystego sygnału jest ustalana ręcznie przy użyciu interaktywnego kreatora instalacji. Poziom głośności jest ustalany i ustawiany automatycznie przez interaktywnego kreatora instalacji.

Standardy elektronicznego przełącznika widełkowego:

GN1000, Jabra IQ EHS, Cisco, DHSG i MSH. Każdy przełącznik wymaga dodatkowych przewodów lub urządzeń sprzedawanych oddzielnie. W przyszłości dostępne mogą być także dodatkowe urządzenia, które zostaną dodane w ramach aktualizacji oprogramowania systemowego. Podnośnik GN1000 jest obsługiwany standardowo i nie wymaga dodatkowej konfiguracji.

Wskaźnik świetlny zajętości:

Złącze jack 2,5 mm (dostępne jako wyposażenie dodatkowe).

Złącze komputerowe:

Mikro USB.

Aktualizacja oprogramowania:

Do pobrania z komputera.

Konfiguracja na komputerze:

Wszystkie ustawienia można zapisać na komputerze i ładować je z niego w celu wykonania kopii zapasowej i masowej instalacji.

Obsługa telefonów programowych:

Pełna obsługa połączeń w programach Skype, Microsoft Office Communicator i Cisco IP Communicator; pozostałe softphony traktują zestaw słuchawkowy jako standardową kartę dźwiękową; obsługa kolejnych softphonów może zostać dodana przy okazji aktualizacji sterownika dla komputera. Najnowsze aktualizacje można znaleźć na stronie internetowej www.jabra.com/direct

Ochrona przed kradzieżą:

Gniazdo Kensington.

10.6 MATERIAŁY I ALERGIE

Pałąk na głowę jest wykonany ze stali nierdzewnej i nie posiada niklowanej powłoki. Uwalnianie niklu z pałąka na głowę wynosi 0,02 µg/cm2/tydzień, co nie przekracza limitu 0,50 µg/cm2/tydzień, określonego przez dyrektywę UE 94/27/WE. Stop stali nierdzewnej został przetestowany na uwalnianie niklu zgodnie z normą europejską EN 1811:1998.

Pozostałe mocowania do noszenia są wykonane z plastiku i nie zawierają znanych alergenów. Poduszki słuchawek nie zawierają winylu. Produkt nie zawiera niklu, chromu ani naturalnego kauczuku, które mogłyby mieć kontakt ze skórą użytkownika.

10.7 UTYLIZACJA PRODUKTU

Zestaw słuchawkowy należy utylizować zgodnie z lokalnymi przepisami, w miarę możliwości oddając go do recyklingu. Nie wyrzucać do odpadów gospodarstwa domowego. Zestawu słuchawkowego nie wolno wrzucać do ognia, ponieważ akumulator może wybuchnąć. Akumulatory mogą również eksplodować w przypadku ich uszkodzenia.

10.8 CERTYFIKATY I ATESTY BEZPIECZEŃSTWA

CE

Produkt posiada oznaczenie CE zgodnie z postanowieniami dyrektywy RTTE (99/5/WE). Firma GN niniejszym deklaruje, że produkt ten jest zgodny z podstawowymi wymogami oraz innymi ważnymi postanowieniami dyrektywy 1999/5/WE. Więcej informacji można znaleźć na stronie internetowej <http://www.jabra.com>.

W obrębie UE to urządzenie jest przeznaczone do użytku na terenie Austrii, Belgii, Cypru, Czech, Danii, Estonii, Finlandii, Francji, Grecji, Hiszpanii, Holandii, Irlandii, Litwy, Luksemburga, Łotwy, Malty, Niemiec, Polski, Portugalii, Słowacji, Szwecji, Węgier, Wielkiej Brytanii i Włoch oraz w obrębie EFTA na terenie Islandii, Norwegii i Szwajcarii.

FCC

Urządzenie jest zgodne z częścią 15. przepisów FCC. Działanie podlega następującym dwóm warunkom: (1) urządzenie nie może powodować szkodliwych zakłóceń, i (2) urządzenie musi przyjmować wszelkie odbierane zakłócenia, w tym zakłócenia mogące powodować niepożądane działanie.

Użytkownikom zabrania się wprowadzania zmian lub modyfikowania urządzenia w jakikolwiek sposób. Zmiany lub modyfikacje, które nie zostały wyraźnie zatwierdzone przez firmę Jabra, unieważnią prawo użytkownika do obsługi sprzętu.

Urządzenie zostało sprawdzone i jest zgodne z limitami dla urządzeń cyfrowych klasy B, stosownie do części 15. przepisów FCC. Wymienione limity służą zapewnieniu racjonalnej ochrony przed szkodliwymi zakłóceniami w instalacjach mieszkaniowych. Urządzenie generuje, wykorzystuje i może emitować energię o częstotliwości radiowej i jeśli nie będzie zainstalowane i używane zgodnie z instrukcją obsługi, może powodować szkodliwe zakłócenia w komunikacji radiowej. Nie ma jednak żadnych gwarancji, że takie zakłócenia nie wystąpią w określonej instalacji. Jeśli urządzenie powoduje szkodliwe zakłócenia w odbiorze sygnału radiowego lub telewizyjnego, co można stwierdzić, wyłączając je i włączając, użytkownik powinien spróbować usunąć zakłócenia, stosując jeden lub kilka z poniższych środków:

- zmienić orientację lub przestawić antenę odbiorczą;
- zwiększyć odległość między urządzeniem i odbiornikiem;
- podłączyć urządzenie do gniazdka elektrycznego w innym obwodzie, niż ten, do którego podłączony jest odbiornik;
- skonsultować się ze sprzedawcą lub doświadczonym technikiem RTV.

Aby spełnić wymogi FCC dotyczące narażenia na częstotliwości radiowe, użytkownik powinien ustawić bazę w odległości co najmniej 20 cm od innych osób.

Industry Canada

Działanie podlega następującym dwóm warunkom: (1) Urządzenie nie może powodować zakłóceń, i (2) urządzenie musi przyjmować wszelkie zakłócenia, w tym zakłócenia mogące powodować jego niepożądane działanie. Termin „IC.” przed numerem certyfikatu/rejestracji oznacza tylko, że rejestracja została przeprowadzona na podstawie Deklaracji zgodności, potwierdzając spełnienie warunków technicznych Industry Canada. Nie oznacza to, że organizacja Industry Canada zatwierdziła to urządzenie.

Patenty i wzór zgłoszono do rejestracji międzynarodowej

Jabra®

A BRAND BY

GN Netcom

© 2015 GN Netcom A/S. Wszelkie prawa zastrzeżone. Jabra® jest zarejestrowanym znakiem towarowym firmy GN Netcom A/S. Wszystkie pozostałe znaki towarowe użyte w niniejszym dokumencie są własnością odpowiednich podmiotów. (Wygląd i dane techniczne mogą ulec zmianie bez powiadomienia).

WYPRODUKOWANO
W CHINACH
TYP: 9400HS/BS



www.jabra.com