

**PL Instrukcja użytkownika****Natynkowy czujnik ruchu PIR 240°**

Nr zam. 1528592 czarny

Nr zam. 1528593 biały

**Zastosowanie zgodne z przeznaczeniem**

Natynkowy czujnik ruchu PIR (na pasywną podczerwień) w sposób ciągły monitoruje obszar przed czujnikiem. Gdy tylko zarejestrowany zostanie ruch, urządzenie automatycznie uruchomi podłączone lampy. Jeżeli w obszarze monitorowania nie zostanie zarejestrowany żaden kolejny ruch, po upływie określonego czasu opóźnienia lampy ponownie zostaną wyłączone. Jeżeli jednak rozpoznane zostaną kolejne ruchy, oświetlenie pozostanie włączone. Czujnik ruchu nadaje się do ergooszczędnego oświetlenia schodów, wejścia do domu, piwnic, niewystarczająco oświetlonych dziedzińców lub innych miejsc, w których przydane jest automatyczne oświetlenie. Zautomatyzowane oświetlenie zalecane jest ze względów technicznych, ergonomicznych lub bezpieczeństwa. Natynkowy czujnik ruchu przewidziany jest do włączania oświetlenia gospodarstwa domowego w zależności od otoczenia.

Zastosowanie inne niż wyżej wymienione może prowadzić do uszkodzenia produktu, a dodatkowo wiąże się z zagrożeniami takimi jak: zwarcie, pożar, porażenie prądem itd. Modyfikacja oraz przebudowa produktu są zabronione! Należy dokładnie przeczytać instrukcję użytkownika oraz zachować ją, gdyż może być ona potrzebna w przyszłości. Przedmiot należy przekazywać osobom trzecim wyłącznie razem z instrukcją użytkownika.



Należy bezwzględnie przestrzegać zasad bezpieczeństwa!

Niniejszy produkt zgodny jest z obowiązującymi normami krajowymi i europejskimi. Wszystkie nazwy firm i produktów należą do znaków towarowych aktualnego właściciela. Wszelkie prawa zastrzeżone.

**Zawartość zestawu**

- Natynkowy, pasywny czujnik ruchu (PIR)
- 2x śruba
- 2x kolekcja
- Zestaw naklejek (etykiety)
- Instrukcja użytkownika

**Aktualne instrukcje użytkownika**

Pobierz aktualne instrukcje użytkownika za pomocą łącza [www.conrad.com/downloads](http://www.conrad.com/downloads) lub przeskanuj widoczny kod QR. Należy przestrzegać instrukcji przedstawionych na stronie internetowej.

**Wyjaśnienie symboli**

Symbol błyskawicy w trójkącie stosowany jest, gdy istnieje zagrożenie dla zdrowia, takie jak np. porażenie prądem.



Symbol z wykrzyknikiem oznacza ważne zalecenia tej instrukcji, których należy bezwzględnie przestrzegać.



Symbol strzałki pojawia się w miejscach, w których znajdują się dokładne wskazówki i porady dotyczące eksploatacji.



Urządzenie posiada certyfikat CE i spełnia niezbędne europejskie wytyczne.

**Zasady bezpieczeństwa**

**Należy uważnie przeczytać instrukcję użytkownika i przestrzegać zawartych w niej zasad bezpieczeństwa. W przypadku uszkodzenia mienia lub ciała spowodowanego niewłaściwym użytkowaniem lub nieprzebraniem niniejszej instrukcji i wskazówek bezpieczeństwa, producent nie ponosi żadnej odpowiedzialności! W takich przypadkach rękojmia/gwarancja wygasa!**

Droga Klientko/Drogi Kliencie,

poniższe wskazówki bezpieczeństwa służą nie tylko do ochrony Państwa zdrowia, lecz również do ochrony produktu. W związku z tym należy uważnie przeczytać ten rozdział przed rozpoczęciem użytkowania produktu!

- Produkt nie jest zabawką. Należy trzymać go z dala od dzieci i zwierząt.
- Nie należy pozostawiać opakowania bez nadzoru. Może ono stać się wówczas niebezpieczną zabawką dla dzieci.
- Należy chronić produkt przed ekstremalnymi temperaturami, bezpośrednim promieniowaniem słonecznym, silnymi wstrząsami, wysoką wilgotnością, wilgocią, łatwopalnymi gazami, parą i rozpuszczalnikami.
- Nie należy wystawiać produktu nie działanie obciążeni mechanicznych.
- Jeśli bezpieczna praca produktu nie już jest możliwa, należy wyłączyć go z eksploatacji i zabezpieczyć przed przypadkowym użyciem.



- Bezpiecznej pracy nie da się zagwarantować, jeśli produkt:
  - ma widoczne uszkodzenia,
  - nie działa prawidłowo,
  - przez dłuższy okres był przechowywany w niesprzyjających warunkach środowiskowych lub
  - doszło do znacznych uszkodzeń podczas transportu.
- Należy przestrzegać także zasad bezpieczeństwa i instrukcji użytkownika pozostałych urządzeń, do których podłącza się niniejszy produkt.
- Należy zwrócić uwagę, aby automatycznie włączane i wyłączane lampy nie stanowiły zagrożenia dla otoczenia albo ruchu.
- Nie wylewać żadnych płynów na urządzenia elektryczne ani nie stawiać na nich przedmiotów wypełnionych cieczą (np. wazonów) lub w ich pobliżu. Istnieje duże ryzyko pożaru lub poważnego porażenia prądem.
- Należy przestrzegać przepisów dotyczących klasy ochronności IP44.
- Podczas pracy z zasilaczami albo ładowarkami nie wolno nosić metalowych i przewodzących prąd łańcuszków, bransoletek, pierścionków itp. W żadnym wypadku nie należy stykać zasilaczy i ładowarek z ludźmi lub zwierzętami.
- Należy zachować szczególną ostrożność podczas obchodzenia się z napięciem sieciowym (230 V/AV). Dotknięcie elektrycznych przewodów może skutkować niebezpiecznym dla życia porażeniem prądem!
- Konserwację, dopasowywanie i naprawę należy pozostawić fachowcom lub warsztatom specjalistycznym.
- Jeśli nie ma się pewności co do prawidłowego podłączenia urządzenia bądź eksploatacji lub jeśli pojawiają się pytania, na które odpowiedzi nie można znaleźć w tej instrukcji, prosimy o kontakt z naszym działem pomocy technicznej lub z innym specjalistą.

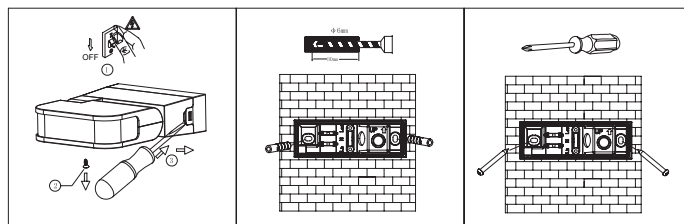
**Wybór pozycji montażowej - wskazówki dotyczące montażu**

Aby praca urządzenia była zadowalająca, należy przestrzegać następujących wskazówek:

- Wysokość montażu czujnika ruchu powinna wynosić od 1,8 m do 2,5 m (od 6 do 8 stóp) nad obszarem monitorowania.
- Aby zapobiec niepożądanemu włączaniu się oświetlenia, należy wybrać taką pozycję, w której otwór czujnika nie jest skierowany w stronę źródeł ciepła. Źródłami ciepła, od których wychodzą zmienne promienie podczerwień są np. grille, klimatyzatory, samochody albo kominy.
- Również pola magnetyczne mogą powodować niepożądane włączanie się czujnika ruchu. Pola magnetyczne są wytwarzane np. przez elektryczne płyty kuchenne albo silniki.
- Czujnika ruchu nie należy umieszczać w miejscach, w których silnie odbijające powierzchnie leżą równoległe do (matowej i przezroczystej) powierzchni czujnika. Do powierzchni takich zaliczają się tafle wody, gładkie białe ściany, szyby i lustra.
- Czujnik ruchu reaguje szybciej na ruchy, które przechodzą równoległe przez obszar detekcji lub które zachodzą równoległe do matowych powierzchni czujnika. Ruchy wykonywane w stronę urządzenia lub w kierunku przeciwnym zwiększają czas reakcji i zmniejszają zasięg.
- Należy wybrać taką wysokość montażu, aby niepowołane osoby trzecie nie mogły samowolnie zmieniać ustawień urządzenia.
- Zasięg czujnika zależy od wiatru i temperatury i może się nieznacznie zmieniać. Maksymalny zasięg wynoszący 12 m / 240° gwarantowany jest przy temperaturze 25 C i suchym powietrzu. Aby móc osiągnąć maksymalny zasięg czujnika ruchu, należy go umieścić na odpowiedniej wysokości i w odpowiednim miejscu. Czujnika ruchu nie należy montować na ścianach, gzymsach, w rogach itp.
- Przed wywierceniem otworów upewnij się, czy nie dojdzie do uszkodzenia ewentualnych przewodów lub drutów znajdujących się pod powierzchnią lub na wierzchu.

**Montaż**

Przed zamontowaniem czujnika ruchu PIR należy wziąć pod uwagę wskazówki zawarte w punkcie „Wybór pozycji montażowej - wskazówki dotyczące montażu” i ew. przetestować pozycję przed ostatecznym montażem.



Należy uważać na to, by nie doszło do zwarcia przewodów wejściowych i wyjściowych. Trzymaj przewody osobno. Do tego celu możesz użyć dołączonego łącznika świecznikowego. Przed dokonaniem jakichkolwiek połączeń odłącz źródło prądu. Upewnij się też, że nie dojdzie do niepożądanego włączenia zasilania.

→ Dokonanie elektrycznej instalacji należy powierzyć certyfikowanemu specjalście.

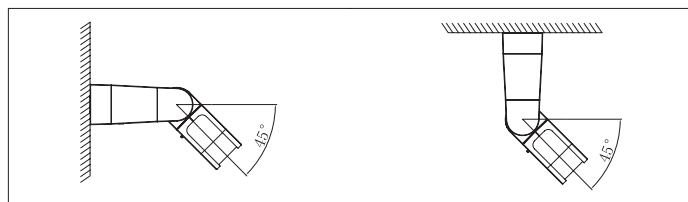
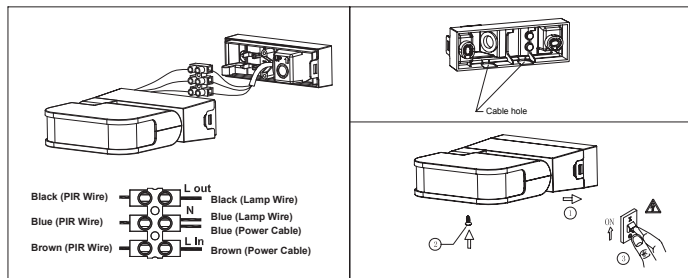
- Odłącz przewody od napięcia i zabezpiecz je przed ponownym włączeniem. Sprawdź, czy druty znajdują się pod napięciem.
- Za pomocą śrubokręta odkręć śrubę (2) znajdującą się bezpośrednio na uchwycie urządzenia. Zdejmij uchwyt z urządzenia, podnosząc zapieczętowane zatrzaskowe (3). Użyj śrubokręta, aby podważyć i zdjąć nakładkę. Zachowaj ostrożność, aby nie porysować nakładki z tworzywa sztucznego.
- Używając uchwytu jako szablonu zaznacz pozycje otworów montażowych.
- W oznaczonych miejscach przy użyciu wiertła 6 mm wywierć otwory o głębokości przynajmniej 30 mm.
- Umieść w otworach kolki, aż całkowicie znikną w ścianie.
- Poprowadź kabel przez uchwyt i przymocuj uchwyt do ściany. Przykręć odpowiednio śruby.

→ Zestaw do montażu jest przewidziany do montażu w murze. Jeżeli czujnik ruchu ma zostać zamontowany na innym podłożu albo na innym materiale, należy odpowiednio dostosować sposób montażu. W przypadku braku pewności dotyczącej sposobu montażu należy poradzić się specjalisty.



W zależności od grubości kabla i wybranych śrub należy odpowiednio dostosować średnicę otworu i izolację kabla. Należy pamiętać, że w przypadku zbyt dużych otworów nie można zagwarantować klasy ochronności (IP44).

- Połącz poszczególne druty kabla w tulei kablowej. Zwróć uwagę na właściwą polaryzację (patrz oznaczenie).



- Czarny kabel PIR L out = Wyście do lampy
- Niebieski kabel PIR N = przewód neutralny, złącze zasilania i lampy
- Brazowy kabel PIR L in = Zasilanie

Do instalacji elektrycznej należy użyć kabla o odpowiednim przekroju do 6,3 A (3G 0,75 - 1,5 mm<sup>2</sup>). Zalecamy użycie kabli silikonowych. W przypadku korzystania ze sztywnych przewodów może dojść do ich przerwania. Używaj tylko elastycznych przewodów. W przypadku korzystania z łączników świecznikowych (nie znajdują się w zestawie), wszystkie (elastyczne) przewody muszą zostać wyposażone w końcówki zaciskowe. Sprawdź podwinięte zakończenia przewodów. Wszystkie druty przewodu plecionego muszą znajdować się w środku tulei dystansowej, aby dzięki temu można było zapewnić taki sam przekrój poprzeczny przewodu. Powierzchnia kontaktowa tulei powinna mieć długość 6-7 mm. Odkręć śruby łączników świecznikowych i wprowadź druty, aż izolacja znajdzie się nad krawędzią powierzchni kontaktowej w zacisku. Przykręć w tej pozycji śruby. Po przeciwległej stronie wprowadź drut przewodu plecionego, aż znajdzie się on przy krawędzi powierzchni kontaktowej, i przykręć śrubę. Jeśli nie możesz wprowadzić przewodu plecionego wystarczająco głęboko w łącznik świecznikowy, sprawdź długość tulei kablowej. Po przeprowadzeniu montażu sprawdź wszystkie śruby i dokręć je.

- Umieść czujnik ruchu w uchwycie, aż usłyszysz kliknięcie, i ponownie przykręć śrubę (2).
- Ew. zmień kąt zgięcia czujnika ruchu.
- Zamocuj lampy, a następnie ponownie włącz bezpiecznik.

→ Weź pod uwagę rodzaj oświetlenia. Maksymalna moc podczas przełączania zależy od stosowanych źródeł światła. Nigdy nie należy przekraczać maksymalnej mocy.

## Ustawienie i obsługa

### Regulacja czasu opóźnienia

Obracając przyciskiem „TIME” można dostosować czas opóźnienia od (-) 10±5 do (+) 4±1.

→ Czas opóźnienia liczy się od chwili, gdy żaden ruch nie zostanie zarejestrowany w obszarze monitorowania.

### Regulacja jasności

Czujnik ruchu można ustawić w taki sposób, aby włączał lampy dopiero przy konkretnej jasności otoczenia. Ustawienie „LUX” ustaw w pozycji (\*), aby uzyskać trwałe, zależne od ruchu włączenie, albo w pozycji (D), aby oświetlenie włączało się w nocy. Za pomocą pozycji pomiędzy można ustawić indywidualny stopień jasności otoczenia, po osiągnięciu której podłączone lampy będą się włączać.

→ Stosunek jasności do czasu zmienia się w zależności od pory roku.

### a) Regulacja czułości

Aby zmienić poziom, od którego ruch wyzwała włączenie oświetlenia, obróć przycisk „Sense” w stronę (+) lub (-). Przykładowo kot nie powinien wyzwać włączenia, ale przechodząc już tak. Ustaw tę pozycję tak, aby osiągnąć żądany poziom włączania.

### b) Ustawienia

- Ustawienie „LUX” ustaw w pozycji (\*) i włącz bezpiecznik. Zaczekaj 30 sekund przed zmianą dalszych ustawień. Obróć przycisk „TIME” (-) i światło (bez rozpoznania ruchu) włączy lampy na 30 sekund (do 60 sekund).
- Poproś inną osobę, aby poruszyła się w obszarze detekcji. Dostosuj ustawienie „SENS” tak, aby ruch wywołał proces włączenia oświetlenia. Ew. dostosuj jasność „LUX”, od której urządzenie ma włączać światło. Zaczekaj, aż zapanuje odpowiednia jasność otoczenia, obróć „LUX”, aż światło zgaśnie i potem nieco cofnij ustawienie.

## Utylizacja



Urządzenia elektroniczne zawierają surowce wtórne; pozbywanie się ich wraz z odpadami domowymi nie jest dozwolone.

Produkt należy po zakończeniu jego eksploatacji utylizować zgodnie z obowiązującymi przepisami prawnymi.

## Dane techniczne

Napięcie.....	220 - 240 V/AC, 50 Hz
Moc podłączonych urządzeń.....	żarówka maks. 1000 W; światłówka maks.300 W; CFL albo LED maks. 150 W maks. 5 lamp LED razem
Obszar detekcji.....	240° i maksymalnie 12 metrów
Czas opóźnienia.....	od 10±5 sekund do 4±1 min.
Zakres jasności.....	Możliwość regulacji pomiędzy jasnością panującą w dzień i w nocy

Klasa ochronności ochrona przed wodą rozbryzgową).....	IP44
Temperatura robocza i względna wilgotność powietrza.....	od 0 °C do 40 °C, <95%
Temperatura składowania i względna wilgotność powietrza.....	od -10 °C do 50 °C, <95%
Wymiary.....	141 x 105 x 35 mm (Dł. x Szer. x Wys.)
Waga.....	0,200 kg

To publikacja została opublikowana przez Conrad Electronic SE, Klaus-Conrad-Str. 1, D-92240 Hirschau, Niemcy (www.conrad.com).

Wszelkie prawa odnośnie tego tłumaczenia są zastrzeżone. Reprodukowanie w jakiegokolwiek formie, kopiowanie, tworzenie mikrofilmów lub przechowywanie za pomocą urządzeń elektronicznych do przetwarzania danych jest zabronione bez pisemnej zgody wydawcy. Powielanie w całości lub w części jest zabronione. Publikacja ta odpowiada stanowi technicznemu urządzeń w chwili druku.

© Copyright 2017 by Conrad Electronic SE.

1528592\_93\_V2\_0217\_02\_VTP\_m\_pl