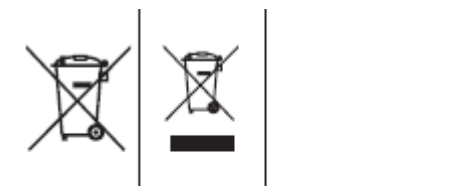


INSTRUKCJA OBSŁUGI

Nr produktu 1555674

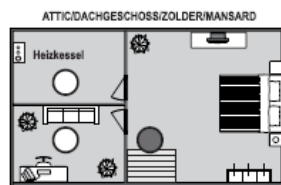
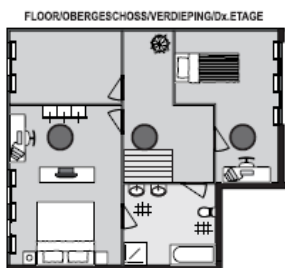
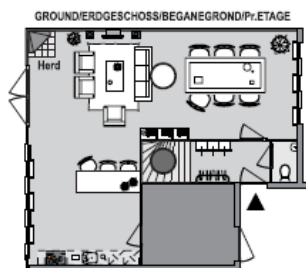
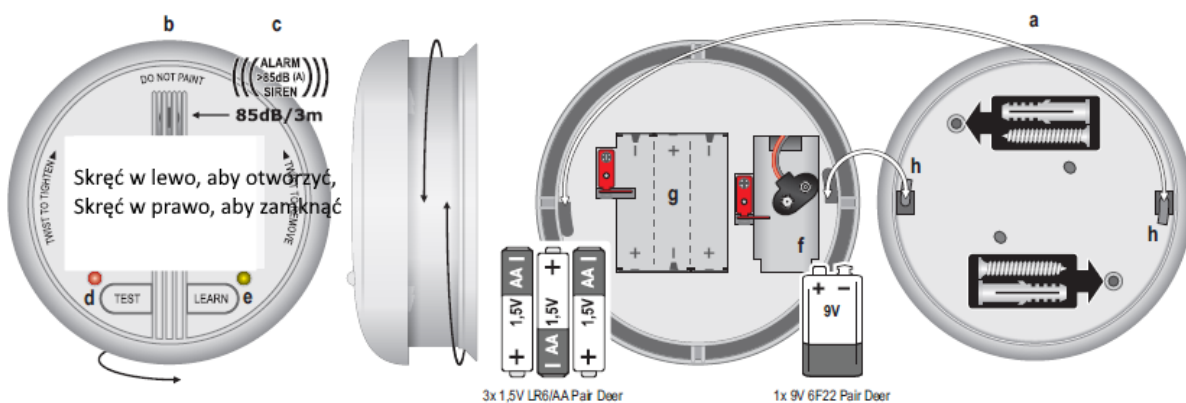
Detektor dymu Flamingo FSM-17162





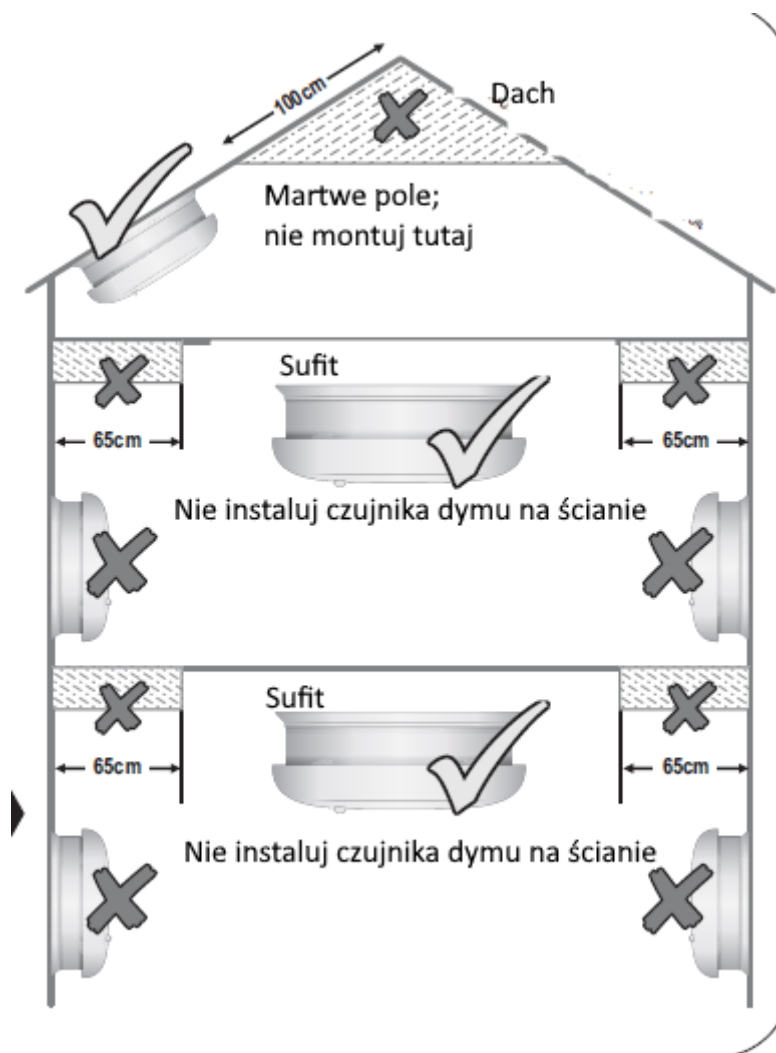
FA22RF

CE 0832
FA22RF-001 CPR
17
Fire Safety EN14604:2005+AC:2008



Umieszczenie

● = Minimum
○ = Extra



BEZPRZEWODOWA POŁĄCZONA CZUJKA DYMU

FA21RF to optyczna czujka dymu, która jest połączona z jednostką nadawczo-odbiorczą. Przy instalacji więcej niż jednej czujki dymu komunikacja odbywa się bezprzewodowo. W przypadku pojawienia się dymu w jednym z chronionych pomieszczeń uruchamiane są WSZYSTKIE zainstalowane czujki dymu FA22RF. Standardowa czujka dymu, która uruchamia alarm na strychu, może nie zawsze być słyszalna w garażu. Ta sytuacja zmienia się wraz z FA22RF.

Ogólne:

Wykrywa dym pod sufitem przez otwory w dolnej części czujki. Naciśnięcie przycisku testowego spowoduje sprawdzenie działania czujki. Dlatego testowanie urządzenia za pomocą dymu nie jest wskazane ani wymagane. Wskaźnik LED: dioda LED zaświeci się na krótko ok. co 30 sekund, to jest cykl pomiarowy. Gdy dioda LED szybko miga, oznacza to wykrycie dymu iw większości przypadków włączy się alarm.

WAŻNE

- Czujki dymu wykrywają dym, więc jeśli są testowane zapalniczką, alarm nie włączy się.

- Czujniki dymu sprawdzają powietrze pod kątem obecności dymu, a nie ciepła, gazu czy ognia.
- Czujniki dymu wymagają konserwacji.
- Nie instaluj akumulatorów.
- Czujników dymu nie należy malować.
- Nie zasłaniaj otworu syreny (c) z przodu urządzenia.

POZYCJONOWANIE

- Czujki dymu należy montować na suficie w odległości co najmniej 65 cm od najbliższego narożnika lub ściany.
- Nie umieszczaj czujek dymu w odległości mniejszej niż 30 cm od elektrycznej skrzynki rozdzielczej.
- Zainstaluj co najmniej 2 czujniki dymu, po jednym na piętrze i jeden na pokój dla dodatkowej ochrony.
- Nie umieszczaj czujników dymu w pomieszczeniach, w których palisz lub gotujesz, ani w pomieszczeniach o dużej wilgotności.
- Umieść czujniki dymu najlepiej wzdłuż drogi ewakuacyjnej dla dodatkowej ochrony.
- Nie umieszczaj czujek dymu w pomieszczeniach, w których mogą występować temperatury poniżej -5°C lub powyżej 40°C.
- Upewnij się, że czujniki dymu są łatwo dostępne do testowania i konserwacji.

INSTALACJA

- Zamontować płytę montażową (a) w żądanej pozycji.
- Zainstaluj baterię 9 V w komorze baterii (f) samej czujki dymu.
- Włóż trzy baterie 1,5V penlite typu AA do większej komory baterii (g) transceivera. Przed zainstalowaniem ostatniej baterii AA wciśnij najpierw czerwoną nasadkę, a następnie baterię.
- Zainstaluj czujnik dymu z otworami (b) na zaciskach (h) płyty montażowej (a) i zatrzasknij je przekręcając na miejscu.

Uwaga: montaż czujki na płycie montażowej bez baterii nie jest możliwy.

TEST INSTALACJI

- Sprawdź każde zainstalowane urządzenie, naciskając przycisk testowy (d) przez kilka sekund. Zwolnij przycisk, gdy włączy się alarm. Alarm wyłączy się automatycznie po kilku sekundach. Teraz wiesz, że urządzenie działa poprawnie.
- Działanie nadajnika oparte jest na zasadzie „master i slave”. Teraz określ, który alarm jest „master”, wszystkie inne alarmy muszą być ustawione jako „slaves”.
- Zalecamy wykonanie logowania wszystkimi detektorami razem na stole.
- Kilkakrotnie naciśnij przycisk LEARN (e) na „master”, aż zaświeci się zielona dioda LED.
- Naciśnij (kilka razy) przycisk LEARN (e) na wszystkich „slave”. Wszystkie one powinny pokazywać czerwoną diodę LED.

- Przytrzymaj przycisk testowy „master” (d) wciśnięty, zanim diody „master”/„slave” zgasną (+/- 20 sekund), aż wszystkie „slave” również wygenerują sygnał alarmowy.
- Wykonaj test natychmiast po instalacji; naciśnij przycisk testowy przy 1 alarmie (niezależnie od tego, czy jest to „master” czy „slave”). Rozlegnie się sygnał alarmu, a dioda LED wskaźnika LEARN zacznie migać na czerwono. Wszystkie inne urządzenia włączą alarm z migającą zieloną diodą LED LEARN.

TWORZENIE DUŻEJ GRUPY

Jeśli 20 sekund wydaje się zbyt krótkie, aby zalogować wymaganą liczbę urządzeń, możesz najpierw utworzyć mniejszą grupę. Możesz rozszerzyć tę grupę, ustawiając dodatkowe czujki na „slave”. Możesz teraz nacisnąć i przytrzymać przycisk testu na dowolnym urządzeniu z istniejącej grupy, aż wszystkie inne czujki zareagują, dodając dodatkowe czujki do grupy.

TWORZENIE ODDZIELNYCH GRUP

Istnieje możliwość utworzenia oddzielnych grup w jednym budynku. Najpierw musisz wyczyścić pamięć każdego detektora:

- * Wyjmij wszystkie baterie z detektorów i włóż je z powrotem po 3 minutach.
- * Ustaw każdą czujkę jako podrzędną (Kilkakrotnie naciśnij przycisk UCZ SIĘ. (Czerwona dioda LED musi się świecić) i naciśnij przycisk TEST. Alarm włączy się tylko z tego jednego urządzenia. Po utworzeniu pierwszej grupy (patrz Test instalacji), jeśli chcesz wykonać drugą grupę, odczekaj co najmniej 5 minut, a następnie powtórz tę samą procedurę uczenia dla nowej grupy. Jeśli zdecydujesz się zmienić jedną czujkę z jednej grupy na drugą, musisz nauczyć tę czujkę jako slave tylko z masterem z drugiej grupy. Możesz tylko zmienić detektor podrzędny z jednej grupy do drugiej.

Uwaga: Jeśli w jednej grupie jest alarm, zielone diody LED będą migać w drugiej grupie, ale nie będzie dźwięku alarmu.

TEST/KONSERWACJA

- Testuj czujniki dymu co najmniej raz w miesiącu, naciskając przycisk testowy (d), wszystkie urządzenia włączą alarm dźwiękowy.
- Odkurzaj czujniki dymu co najmniej dwa razy w roku, aby usunąć kurz i brud.

UŻYCI

Alarm jest wyposażony w przycisk testowy. Naciskaj, aż rozlegnie się sygnał alarmu. Sygnał ustaje po zwolnieniu przycisku. Testuj alarm co najmniej raz w miesiącu, a już na pewno po wymianie baterii lub po czyszczeniu, na przykład odkurzaczem. Alarm należy regularnie odkurzać, aby usunąć cząsteczki kurzu i jak najlepiej go chronić. Nie wolno otwierać obudowy podczas czyszczenia. Jeśli alarm nie działa prawidłowo, należy zasięgnąć porady producenta.

BATERIE

- Baterie mają żywotność około jednego roku.
- Sygnalizacja niskiego poziomu naładowania baterii krótkim sygnałem alarmowym. Wymieniaj jednocześnie wszystkie baterie urządzenia.

FAŁSZYWY ALARM

- Niektóre cząsteczki mogły dostać się do czujnika optycznego. Regularnie przedmuchuj czujnik (lub użyj sprężonego powietrza) i odkurzacza, aby utrzymać go w czystości.
- Nie umieszczaj wykrywacza w pobliżu reflektorów i/lub innych urządzeń elektronicznych.
- Używaj wysokiej jakości baterii (nie używaj akumulatorów).



POBIERZ Deklarację Właściwości Użytkowych

Krok 1: Przejdź do service.smartwares.eu

Krok 2: Przejdź do 1. Znajdź instrukcje obsługi i wsparcie dla swojego produktu

Krok 3: Wpisz numer artykułu: FA22RF

Krok 4: Pobierz DoP



POBIERZ Deklarację zgodności

Krok 1: Przejdź do service.smartwares.eu

Krok 2: Przejdź do 1. Znajdź instrukcje obsługi i wsparcie dla swojego produktu

Krok 3: Wpisz numer artykułu: FA22RF

Krok 4: Pobierz DoC

Specyfikacje

| | |
|----------------------------------------|---------------------------------------------------|
| Detektor/nadajnik baterii..... | 1x 9V 6F22 Para Deer Lifetime 1 rok, wymienne |
| Baterie odbiornika | 3x 1,5V LR6/AA Para Deer Lifetime 1 rok, wymienne |
| Poziom dźwięku..... | 85dB |
| Częstotliwość..... | 433,92 MHz |
| Temperatura pracy..... | -5°C do +40°C |
| Odległość robocza..... | Do 40m |
| Połączone urządzenia..... | Maksymalnie 15 na grupę |
| Typ mocowania | Sufit |
| Instalacja w kamperze (LAV)..... | Nie |
| Indywidualny wskaźnik alarmu..... | Tak |
| Zapobieganie alarmom (wyciszenie)..... | Nie |

Wyłącznie do użytku w pomieszczeniach

Przed użyciem przeczytaj instrukcję i zachowaj ją ostrożnie do przyszłego użytku i konserwacji

Przeznaczenie: Bezpieczeństwo przeciwpożarowe

- Nominalne warunki aktywacji/czułość, opóźnienie reakcji (czas reakcji) i zachowanie w warunkach pożaru
- niezawodność działania
- Tolerancja napięcia zasilania
- Trwałość niezawodności działania i opóźnienia reakcji, odporność na temperaturę
- Trwałość niezawodności działania, odporność na wibrację
- Trwałość niezawodności działania, odporność na wilgoć
- Trwałość niezawodności działania, odporność na korozję
- Trwałość niezawodności działania, stabilność elektryczna

Gwarancja produktu

Ten produkt posiada gwarancję fabryczną zgodną z przepisami UE. Gwarancja obejmuje liczbę lat widoczną na opakowaniu, licząc od daty zakupu. Zachowaj paragon - dowód zakupu jest niezbędny do skorzystania z gwarancji. W przypadku problemów prosimy o kontakt ze sklepem, w którym zakupiłeś produkt. Aby uzyskać więcej informacji o produkcie, zadzwoń na naszą gorącą linię lub odwiedź naszą stronę internetową: service.smartwares.eu

Utylizacja

Właściwa utylizacja tego produktu (zużyty sprzęt elektryczny i elektroniczny) (dotyczy Unii Europejskiej i innych krajów europejskich z systemami oddzielnej zbiórki)

To oznaczenie umieszczone na produkcie lub jego dokumentacji wskazuje, że po zakończeniu okresu użytkowania nie należy go wyrzucać wraz z innymi odpadami domowymi. Aby zapobiec możliwym szkodom dla środowiska lub zdrowia ludzkiego w wyniku niekontrolowanej utylizacji odpadów, należy oddzielić je od innych rodzajów odpadów i odpowiedzialnie poddać recyklingowi, aby promować zrównoważone ponowne wykorzystanie zasobów materiałowych. Użytkownicy w gospodarstwach domowych powinni skontaktować się ze sprzedawcą, u którego zakupili ten produkt, lub lokalnym urzędzie, aby uzyskać szczegółowe informacje o tym, gdzie i jak można oddać ten przedmiot do bezpiecznego dla środowiska recyklingu. Użytkownicy biznesowi powinni skontaktować się ze swoim dostawcą i sprawdzić warunki umowy kupna-sprzedaży. Tego produktu nie należy mieszać z innymi odpadami komercyjnymi przeznaczonymi do utylizacji.

* Zawsze wyrzucaj puste baterie do pojemnika na baterie.

* Jeśli bateria jest wbudowana w produkt, otwórz produkt i wyjmij baterię.

Informacje dotyczące utylizacji

a) Produkt



Urządzenie elektroniczne są odpadami do recyklingu i nie wolno wyrzucać ich z odpadami gospodarstwa domowego. Pod koniec okresu eksploatacji, dokonaj utylizacji produktu zgodnie z odpowiednimi przepisami ustawowymi. Wyjmij włożony akumulator i dokonaj jego utylizacji oddzielnie

b) Akumulatory



Ty jako użytkownik końcowy jesteś zobowiązany przez prawo (rozporządzenie dotyczące baterii i

akumulatorów) aby zwrócić wszystkie zużyte akumulatory i baterie.

Pozbywanie się tych elementów w odpadach domowych jest prawnie zabronione.

Zanieczyszczone akumulatory są oznaczone tym symbolem, aby wskazać, że unieszkodliwianie odpadów w domowych jest zabronione. Oznaczenia dla metali ciężkich są następujące: Cd = kadm, Hg = rtęć, Pb = ołów (nazwa znajduje się na akumulatorach, na przykład pod symbolem kosza na śmieci po lewej stronie).

Konserwacja



Urządzenia są bezobsługowe, dlatego nigdy ich nie otwieraj. Gwarancja traci ważność po otwarciu urządzenia. Zewnętrzne powierzchnie urządzeń należy czyścić wyłącznie miękką, suchą ściereczką lub szczotką. Przed czyszczeniem należy odłączyć urządzenia od wszystkich źródeł napięcia. Nie używaj karboksylowych środków czyszczących ani benzyny, alkoholu ani podobnych środków. Atakują one powierzchnie urządzeń. Poza tym opary są niebezpieczne dla zdrowia i wybuchowe. Do czyszczenia nie należy używać narzędzi o ostrych krawędziach, śrubokrętów, szczotek metalowych itp.

Ostrzeżenie: Chronić akumulator przed ogniem, nadmiernym ciepłem i nasłonecznieniem.

Ogólne bezpieczeństwo

- * Upewnić się, że wszystkie połączenia elektryczne i kable przyłączeniowe spełniają odpowiednie przepisy i są zgodne z instrukcją obsługi.
- * Nie przeciążaj gniazdek elektrycznych ani przedłużaczy, ponieważ może to spowodować pożar lub porażenie prądem
- * W przypadku wątpliwości dotyczących sposobu działania, bezpieczeństwa lub podłączenia urządzeń prosimy o kontakt ze specjalistą.
- * Wszystkie części należy przechowywać poza zasięgiem małych dzieci
- * Nie przechowuj tego produktu w mokrych, bardzo zimnych lub ciepłych miejscach, może to spowodować uszkodzenie płytek elektronicznych.
- * Unikaj upuszczania lub wstrząsów, może to spowodować uszkodzenie płytek elektronicznych
- * Nigdy nie wymieniaj samodzielnie uszkodzonych przewodów zasilających! W takim przypadku wyjmij je z sieci i zanieś urządzenia do warsztatu.
- * Naprawy lub otwieranie tego elementu mogą być wykonywane wyłącznie przez autoryzowany warsztat.
- * Systemy bezprzewodowe podlegają zakłóceniom powodowanym przez telefony bezprzewodowe, kuchenki mikrofalowe i inne urządzenia bezprzewodowe pracujące w paśmie 2,4 GHz. Podczas instalacji i eksploatacji trzymaj system CO NAJMNIJ 10 stóp od urządzeń.
- * Przechowuj baterie poza zasięgiem dzieci. Baterie nie połykają. W przypadku połknięcia ogniwa lub baterii należy natychmiast wezwać lekarza.

<http://www.conrad.pl>