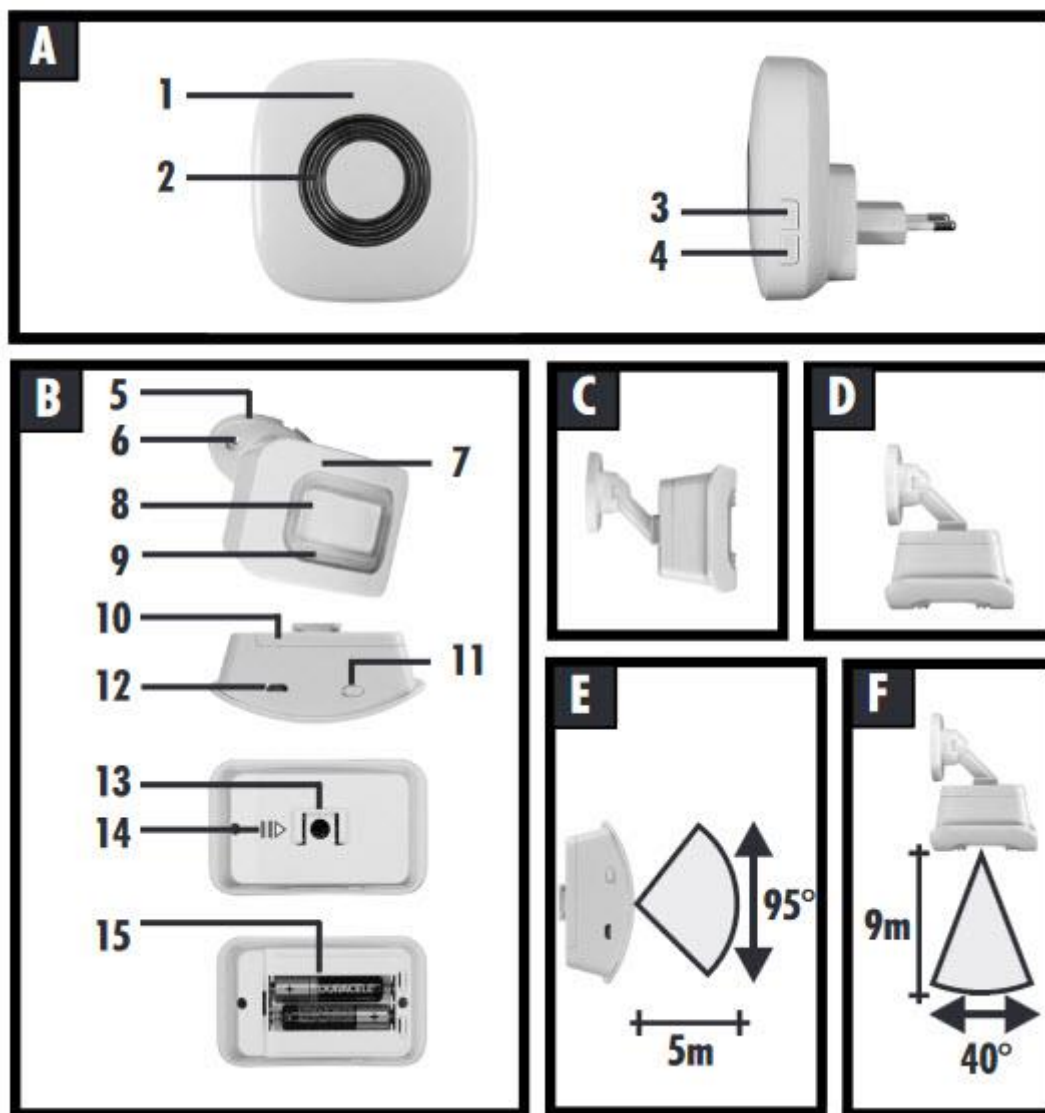


INSTRUKCJA OBSŁUGI

Nr produktu 1589595

**Czujnik ruchu PENTATECH FD25 34112
Zestaw 82 dB**





Wstęp

Przeczytaj tę instrukcję obsługi w całości i dokładnie. Instrukcja obsługi należy do tego produktu i zawiera ważne informacje dotyczące uruchomienia urządzenia i jego obsługi. Zawsze zwracaj uwagę na wszystkie instrukcje bezpieczeństwa. Jeśli masz jakiegokolwiek pytania lub nie masz pewności co do obsługi urządzenia - zapytaj specjalistę, poinformuj się w Internecie pod adresem www.pentatech.de. Przechowuj te instrukcje w bezpiecznym miejscu i w razie potrzeby przekaz je osobie trzeciej.

Poprawne użycie

Urządzenie to składa się z czujnika ruchu z nadajnikiem FD2B oraz bezprzewodowego gongu z odbiornikiem FD2G. Nadajnik posiada unikalne kodowanie, które jest już przypisane do odbiornika. Zestaw można rozbudować o dodatkowe nadajniki (FD2B lub dzwonki FD2K) oraz dzwonki bezprzewodowe FD2G. Czujka ruchu na podczerwień reaguje na ruch osób w swoim zasięgu i wysyła bezprzewodowy sygnał do odbiornika. Odbiornik reaguje migającym światłem lub wybranym dźwiękiem gongu.

Urządzenie jest przeznaczone wyłącznie do użytku w pomieszczeniach w prywatnych gospodarstwach domowych. Czujka ruchu jest zasilana dwiema bateriami AA (LR6) lub zasilaczem sieciowym USB 5 V DC, min 100 mA. Gong bezprzewodowy należy podłączyć do gniazdka sieciowego 230 V AC, 50 Hz. Jakikolwiek inne użycie lub zmiana urządzenia jest niewłaściwym użytkowaniem. Nie ponosimy odpowiedzialności za szkody następne, jak również za szkody spowodowane niewłaściwym użytkowaniem lub nieprawidłową obsługą.

To urządzenie nie jest przeznaczone do użytku przez osoby (w tym dzieci) z ograniczonymi zdolnościami fizycznymi, sensorycznymi lub umysłowymi lub brakiem doświadczenia i/lub wiedzy, chyba że są one nadzorowane lub otrzymają instrukcje dotyczące korzystania z urządzenia od: osoba odpowiedzialna za ich bezpieczeństwo. Dzieci należy pilnować, aby nie bawiły się urządzeniem.

Zawartość opakowania

Po rozpakowaniu należy natychmiast sprawdzić, czy zawartość jest kompletna i czy sprzęt nie jest uszkodzony.


- 1 x dzwonek bezprzewodowy;
- 1 x wsparcie
- 2 x kołki ściennie
- 1 x czujnik ruchu
- 2 x śruby

Funkcje i wyposażenie (patrz ilustracje)

1. Bezprzewodowy dzwonek
2. LED 7 Detektor ruchu
3. Przycisk wyboru dzwonka
4. Przycisk głośności
5. Wsparcie
6. Otwór na śrubę
7. Detektor ruchu
8. Soczewka czujnika
9. LED
10. Pokrywa komory baterii
11. Włącznik/wyłącznik
12. Podłączenie do zasilacza sieciowego
13. Mocowanie do podparcia
14. Znakowanie strzałkami
15. Komora baterii

Dane techniczne

Czujka ruchu FD2B:

Napięcie robocze:.....3 V  DC
Pobór prądu.....30 μ A czuwanie, 1 mA (praca)

Zasilanie..... 2 x bateria 1,5 V alkaliczna LR3 (AAA) lub przejściówka Micro USB, 5 V $\overline{\text{DC}}$ DC, min. 100 mA (wszystkie brak w zestawie)

Detektor..... pasywnej podczerwieni (PIR) z soczewką Fresnela

Zasięg wykrywania PIR (w poziomie)...ok. 5 m x 95° (maks. 20°C, patrz rys. E), ca. 9 m x 40° (w pionie, patrz rys. F)

Częstotliwość transmisji433.920 MHz

Zasięg nadajnika.....ok. 70 m (na zewnątrz)

Kodowanie.....16 bitów wstępnie zakodowanych (>65 000 możliwych kodów)

Temperatura pracy.....0 °C do +40 °C

Wymiary obudowy.....ok. 85x54x35mm

Waga.....ok. 60 g (bez baterii)

Dzwonek bezprzewodowy FD2G:

Napięcie robocze.....230 V $\overline{\text{AC}}$ AC, 50 Hz

Pobór mocy.....maks. 0,1 W (tryb czuwania), max. 0,5 W (praca)

Odbiór radiowy.....433.92 MHz

Dźwięki gongu 24 dzwonki do wyboru

Poziom dźwięku dzwonka.....maks. 82 dB(A) w odległości 0,3 m (do wyboru 4 poziomy)

Migające światło4 x LED

Temperatura pracy.....0 °C do +40 °C

Wymiary obudowy.....ok. 80 x 87 x 28 mm (bez wtyczki)

Waga.....ok. 86 gramów

Instrukcje bezpieczeństwa

Zagrożenie!



Nieprzestrzeganie poniższych instrukcji zagraża życiu i zdrowiu.

Nie pozostawiaj małych dzieci bez nadzoru przy urządzeniu, bateriach, materiałach opakowaniowych lub małych częściach. W przeciwnym razie istnieje ryzyko śmiertelnych obrażeń z powodu zadławienia

Zasilanie sieciowe odbiornika i ewentualnie adaptera nadajnika musi być 230 V AC i zabezpieczone zgodnie z lokalnymi przepisami.

Nie wystawiaj urządzenia na działanie wilgoci. W przeciwnym razie istnieje zagrożenie życia lub ryzyko obrażeń.

Podczas mocowania nie uszkadzaj żadnych rur gazowych, przewodów elektrycznych lub telekomunikacyjnych. W przeciwnym razie istnieje zagrożenie życia lub ryzyko obrażeń lub uszkodzeń.

Upewnij się, że baterie nie są zwarte ani wrzucone do ognia. Nie wolno ich również ładować ani otwierać. Istnieje niebezpieczeństwo śmiertelnych obrażeń w wyniku wybuchu.

Wyciekające lub uszkodzone baterie mogą powodować oparzenia w kontakcie ze skórą. W takim przypadku należy używać odpowiednich rękawic ochronnych.

Uwaga

Nieprzestrzeganie poniższych instrukcji grozi uszkodzeniem mienia.

Używaj urządzenia tylko z zatwierdzonymi typami baterii.

Unikaj kontaktu urządzenia z wilgocią.

Jeśli urządzenie nie będzie używane przez dłuższy czas, wyjmij baterie.

Użycie

Włóż gong bezprzewodowy [1] do odpowiedniego gniazdka sieciowego (230 V ~ 50 Hz).

Podłącz wtyczkę USB zasilacza sieciowego USB 5 V DC do złącza [12] w czujniku ruchu lub włóż dwie baterie do czujnika ruchu w następujący sposób:

Naciśnij znak strzałki [14] na pokrywie komory baterii [10] i popchnij pokrywę w bok (w kierunku strzałki).

Włóż dwie baterie AA do komory baterii [15]. Zwróć uwagę na prawidłową biegunowość (patrz oznaczenia w komorze baterii).

Załóż pokrywę komory baterii.

Włącz czujnik ruchu, ustawiając przełącznik ON/OFF [11] w pozycji I.

Wybór głośności/dzwonka

Kilkakrotnie naciśnij przycisk głośności [4] z boku gongu bezprzewodowego, aby wybrać jeden z czterech poziomów głośności.

Kilkakrotnie naciśnij przycisk wyboru dzwonka [3], aby wybrać jeden z 24 dzwonek. Drugi gong (po Ding Dong) jest cichy - emitowany jest tylko sygnał optyczny.

Aby zmienić melodię, nowa melodia musi być najpierw przypisana do każdego czujnika ruchu.

Wybierz żądaną melodię na gongu bezprzewodowym, a następnie naciśnij i przytrzymaj przycisk głośności przez około 5 sekund, aż usłyszysz sygnał dźwiękowy, a diody LED szybko zaczną migać. Następnie uruchom czujnik ruchu, przesuwając się przed nim. Teraz pomyślnie zmienisz melodię.

Gong potwierdza pomyślne zapisanie żądanej melodii.

Instalowanie czujnika ruchu

Jeżeli czujnik ruchu ma być zamocowany na stałe, to:

Przytrzymaj wspornik w żądanej pozycji i zaznacz ołówkiem pozycję otworu na śrubę [6].

W murze wywierć otwory o średnicy 5 mm w zaznaczonych miejscach i włóż kołki rozporowe. W przypadku montażu podpory na powierzchni drewnianej wiercenie i kołki rozporowe nie są konieczne.

Zamocuj wspornik za pomocą dwóch śrub .

Wsuń pokrywę komory baterii na wspornik, aż się zablokuje. Teraz wsuń czujnik ruchu na pokrywę komory baterii, aż się zablokuje.

Ustaw czujnik ruchu zgodnie z potrzebami.

Lokalizacja / Uwagi dotyczące transmisji radiowej

Czujkę ruchu można umieścić na poziomej powierzchni lub zamontować na ścianie lub suficie.

Ustaw czujnik ruchu tak, aby ruchy, które mają być wykryte, znajdowały się w poprzek soczewki detektora (patrz rys. C, D, E i F). Ruch bezpośrednio w kierunku obiektywu nie zostanie szybko wykryty.

Aby wykryć ruch w pomieszczeniu, zainstaluj czujnik ruchu poziomo (patrz rys. C).

W celu wykrycia ruchu przez drzwi (wykrywanie efektu kurtyny) zainstaluj czujkę pionowo (patrz rys. D).

Ustaw czujnik ruchu tak, aby w obszarze detekcji soczewki nie było żadnych źródeł ciepła, takich jak grzejnik lub wentylator! Ciepło z takich obiektów może być rejestrowane przez czujkę jako ruch ciała emitującego ciepło.

Podłącz bezprzewodowy gong do gniazdka sieciowego 230 V znajdującego się w zasięgu odbioru czujnika ruchu. Zasięg na zewnątrz wynosi około. 50m. Zasięg ograniczają ściany i stropy (zwłaszcza żelbetowe). Nie umieszczaj detektora ruchu i gongu bezprzewodowego na lub w pobliżu metalowych powierzchni, ponieważ osłaniają one sygnał radiowy.

Przetestuj niezawodne działanie urządzenia w wybranym miejscu przed zainstalowaniem go na stałe. Uwaga: Zakłócenia tła i warunki atmosferyczne, które wpływają na zasięg odbioru, mogą z czasem ulec zmianie.

Przypisywanie i usuwanie czujek ruchu/dzwonków do drzwi z gongu bezprzewodowego

Zestawy FD25 można łączyć, również z dzwonkiem bezprzewodowym Fd20. Zestaw można rozbudować o dodatkowe dzwonki do drzwi FD2K, czujki ruchu FD2B oraz dzwonki bezprzewodowe FD2G. Do bezprzewodowego gongu można przypisać do 8 dzwonków do drzwi/czujników ruchu, z indywidualnymi dzwonkami dla łatwego rozróżnienia. Liczba dzwonków bezprzewodowych przypadających na dzwonek do drzwi/czujnik ruchu nie jest ograniczona, jednak należy wziąć pod uwagę zasięg radiowy. Aby przypisać dzwonek do drzwi lub czujnik ruchu do gongu bezprzewodowego:

Wybierz żądany dzwonek dla nadajnika, naciskając wielokrotnie przycisk wyboru gongu [3] na gongu bezprzewodowym. Naciśnij i przytrzymaj przycisk głośności [4] przez około. 5 s, aż rozlegnie się sygnał dźwiękowy i diody LED szybko zaczną migać. Podejdź do czujnika ruchu lub naciśnij przycisk dzwonka. Rejestracja została zakończona. Gdy tylko gong bezprzewodowy odbierze sygnał przypisania z nadajnika, automatycznie wychodzi z trybu przypisywania.

Aby usunąć wszystkie przypisane czujniki ruchu/dzwonki do drzwi, naciśnij i przytrzymaj przycisk wyboru dzwonka [3] przez ok. 2 sek. 5 sek. Dla potwierdzenia wyemitowany zostanie dźwięk „ding dong”. Oznacza to, że wszystkie zarejestrowane czujniki ruchu/dzwonki do drzwi zostały usunięte, a dzwonek został zresetowany do „ding dong”.

Wymiana baterii

Jeśli dioda [9] świeci na czerwono, baterie należy wymienić.

Naciśnij oznaczenie strzałki [14] na pokrywie komory baterii [10] i przesun ją w bok (w kierunku strzałki). Wymień baterie na dwie nowe baterie AA. Zwróć uwagę na oznaczenia w komorze baterii.

Założ pokrywę komory baterii.

Konserwacja + czyszczenie

Regularnie sprawdzaj prawidłowy stan i działanie.

Do czyszczenia powierzchni urządzenia używaj miękkiej, suchej szmatki.

Deklaracja zgodności



Firma Indexa GmbH niniejszym oświadcza, że bezprzewodowy gong Fd25 jest zgodny z podstawowymi wymaganiami i innymi stosownymi przepisami dyrektywy Rady UE 1999/5/WE. Zgodność została udokumentowana. Pełną deklarację zgodności można przeczytać na stronie: www.pentatech.de.

Utylizacja



Nie wyrzucaj materiałów opakowaniowych, zużytych baterii lub produktów do odpadów domowych. Użyj swojego systemu recyklingu. Szczegółowe informacje można uzyskać u władz lokalnych.

Informacje dotyczące utylizacji

a) Produkt



Urządzenie elektroniczne są odpadami do recyklingu i nie wolno wyrzucać ich z odpadami gospodarstwa domowego. Pod koniec okresu eksploatacji, dokonaj utylizacji produktu zgodnie z odpowiednimi przepisami ustawowymi. Wyjmij włożony akumulator i dokonaj jego utylizacji oddzielnie

b) Akumulatory



Ty jako użytkownik końcowy jesteś zobowiązany przez prawo (rozporządzenie dotyczące baterii i

akumulatorów) aby zwrócić wszystkie zużyte akumulatory i baterie.

Pozbywanie się tych elementów w odpadach domowych jest prawnie zabronione.

Zanieczyszczone akumulatory są oznaczone tym symbolem, aby wskazać, że unieszkodliwianie odpadów w domowych jest zabronione. Oznaczenia dla metali ciężkich są następujące: Cd = kadm, Hg = rtęć, Pb = ołów (nazwa znajduje się na akumulatorach, na przykład

pod symbolem kosza na śmieci po lewej stronie).

Gwarancja

To urządzenie jest objęte gwarancją 2 lata od daty zakupu. Zachowaj paragon jako dowód zakupu. Gwarancja obejmuje wyłącznie wady materiałowe lub produkcyjne. Nie dotyczy części zużytych lub uszkodzeń części delikatnych, np. przełączniki lub baterie. Produkt jest przeznaczony wyłącznie do użytku prywatnego, a nie komercyjnego. W przypadku nieprawidłowej i/lub niewłaściwej obsługi, użycia siły lub jakichkolwiek prac przy urządzeniu, które nie są wykonywane przez autoryzowany serwis, gwarancja wygasa. Niniejsza gwarancja nie ogranicza Twoich ustawowych praw.

<http://www.conrad.pl>