

PL Instrukcja obsługi

Głowica kamery

Nr produktu 1590245 - Głowica kamery endoskopowej z nadajnikiem 28 mm

Nr produktu 1602401 - Samopoziomująca głowica kamery z nadajnikiem 30 mm

Użytkowanie zgodne z przeznaczeniem

Produkt służy jako kamera inspekcyjna do jednostek bazowych endoskopu BS-1500T (urządzenie to nie wchodzi w zakres zestawu, należy zamówić je osobno). Produkt jest również kompatybilny z wyszukiwarką endoskopową BS-M 100 (nie zawarto w zestawie, należy zamawiać osobno).

Produkt służy do optycznego wyszukiwania usterek oraz inspekcji długich systemów rurowych oraz systemów i urządzeń beznapięciowych. Elastyczny przewód kamery pozwala na artykulację końcówki w trudno dostępnych miejscach. 12 diod świecących zamontowanych w głowicy kamery umożliwia wykonywanie ujęć w całkowicie ciemnych obszarach. Przewód i głowica kamery są wodoodporne i nadają się do użycia w cieczach beznapięciowych (z wykluczeniem roztworów kwasowych lub zasadowych). Stosowanie u ludzi lub zwierząt, jak i w obszarach zagrożonych wybuchem jest zabronione. Napięcie jest dostarczane przez podłączoną jednostkę bazową endoskopu.

Ze względów bezpieczeństwa oraz certyfikacji produktu nie można go w żaden sposób przebudowywać i/lub zmieniać. W przypadku korzystania z produktu w celach innych niż opisane, może on ulec uszkodzeniu. Niewłaściwe użytkowanie może ponadto spowodować zagrożenia, takie jak zwarcia, pożar, porażenie prądem itp. Dokładnie przeczytaj instrukcję obsługi i zachowaj ją do późniejszego wykorzystania. Produkt można przekazywać osobom trzecim wyłącznie z załączoną instrukcją obsługi.

Produkt jest zgodny z obowiązującymi wymogami krajowymi i europejskimi. Wszystkie zawarte tutaj nazwy firm i nazwy produktów są znakami towarowymi należącymi do ich właścicieli. Wszelkie prawa zastrzeżone.

Zakres dostawy

- Głowica kamery
- Klucz imbusowy
- 2 x śruba
- 3 x gumowe pierścienie
- Instrukcja obsługi



Aktualne instrukcje obsługi

Aktualne instrukcje obsługi można pobrać, klikając link www.conrad.com/downloads lub skanując przedstawiony kod QR. Należy przestrzegać instrukcji przedstawionych na stronie internetowej.

Objaśnienie symboli



Symbol błyskawicy w trójkącie jest stosowany, gdy istnieje ryzyko dla zdrowia, np. przez porażenie prądem.



Symbol z wykrzyknikiem w trójkącie wskazuje na ważne wskazówki w tej instrukcji użytkowania, których należy bezwzględnie przestrzegać.

Wskazówki bezpieczeństwa



Dokładnie przeczytaj instrukcję obsługi i przestrzegaj zawartych w niej wskazówek dotyczących bezpieczeństwa. Nie ponosimy żadnej odpowiedzialności za obrażenia oraz szkody spowodowane nieprzebraniem wskazówek bezpieczeństwa i informacji zawartych w niniejszej instrukcji obsługi. Poza tym w takich przypadkach wygasa rękojmią/gwarancja.

- Produkt nie jest zabawką. Należy trzymać go poza zasięgiem dzieci i zwierząt.
- Dopilnuj, aby materiały opakowaniowe nie zostały pozostawione bez nadzoru. Mogą one stać się niebezpieczną zabawką dla dzieci.
- Chroń produkt przed ekstremalnymi temperaturami, bezpośrednim światłem słonecznym, silnymi wibracjami, wilgocią, palnymi gazami, oparami i rozpuszczalnikami.
- Nie narażaj produktu na obciążenia mechaniczne.
- Jeśli bezpieczna praca nie jest dłużej możliwa, należy przerwać użytkowanie i zabezpieczyć produkt przed ponownym użyciem. Bezpieczna praca nie jest zapewniona, jeśli produkt:
 - posiada widoczne uszkodzenia,
 - nie działa prawidłowo,
 - był przechowywany przez dłuższy okres czasu w niekorzystnych warunkach lub
 - został nadmiernie obciążony podczas transportu.

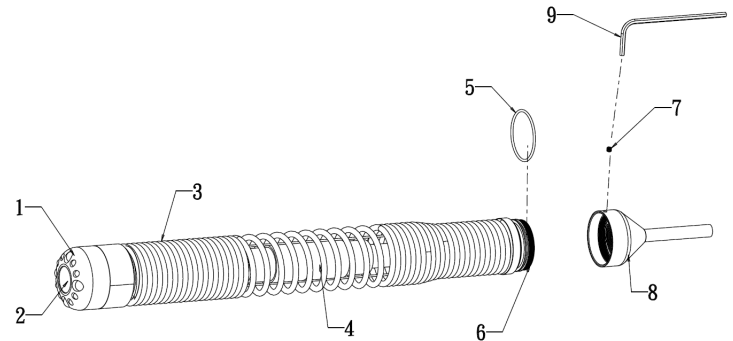


- Z produktem należy obchodzić się ostrożnie. Wstrząsy, uderzenia lub upadek produktu nawet z niewielkiej wysokości spowodują jego uszkodzenie.
- Należy przestrzegać również wskazówek bezpieczeństwa i instrukcji obsługi innych urządzeń, do których produkt zostanie podłączony.
- Należy dopilnować, aby wtyczka była zawsze sucha i czysta, szczególnie w momencie przykręcania jej do złącza.
- Używać głowicy kamery oraz przewodu wyłącznie w cieczach beznapięciowych.
- Endoskop przystosowany jest do pracy wyłącznie w systemach beznapięciowych.
- Głowica kamery wykonana jest z metalu i może powodować zwarcia.
- Ze względów bezpieczeństwa, przed użyciem należy odłączyć wszystkie komponenty systemu od źródła zasilania.
- Unikać silnego naprężenia mechanicznego oraz wibracji.
- W zakładach prowadzących działalność gospodarczą należy przestrzegać przepisów o zapobieganiu nieszczęśliwym wypadkom stwarzającym zagrożenie branżowego, dotyczących urządzeń elektrycznych i środków technicznych.
- Uwaga, światło diody LED:
 - Nie należy patrzeć bezpośrednio w strumień świetlny LED!
 - Nie należy patrzeć w źródło światła bezpośrednio ani przy użyciu przyrządów optycznych!
- Jeśli istnieją wątpliwości w kwestii zasady działania, bezpieczeństwa lub podłączania produktu, należy zwrócić się do wykwalifikowanego specjalisty.
- Prace konserwacyjne, regulacje i naprawy mogą być przeprowadzane wyłącznie przez specjalistę lub specjalistyczny warsztat.
- Jeśli pojawią się jakiegokolwiek pytania, na które nie ma odpowiedzi w niniejszej instrukcji, prosimy o kontakt z naszym biurem obsługi klienta lub z innym specjalistą.

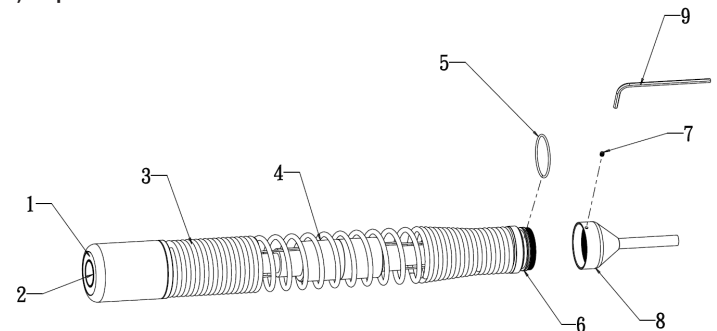
Elementy obsługowe

- | | |
|---------------------|--|
| 1 Diody LED | 6 Gwint |
| 2 Soczewka kamery | 7 Śruba |
| 3 Sprężyna spiralna | 8 Złącze przyłączeniowe (nie zawarte w zestawie) |
| 4 Nadajnik 512 Hz | 9 Klucz imbusowy |
| 5 Pierścień gumowy | |

a) Nr produktu 1590245



b) Nr produktu 1602401

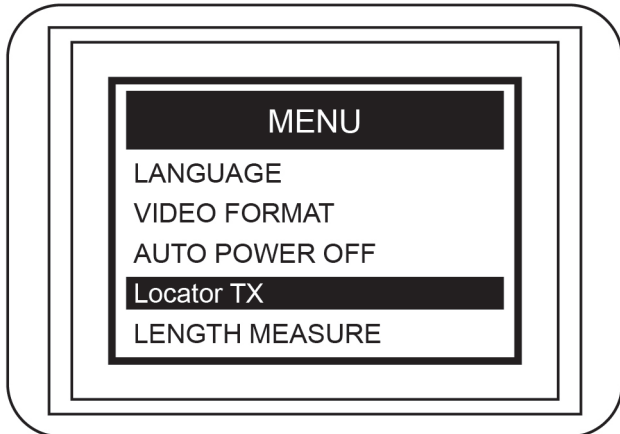


Podłączenie

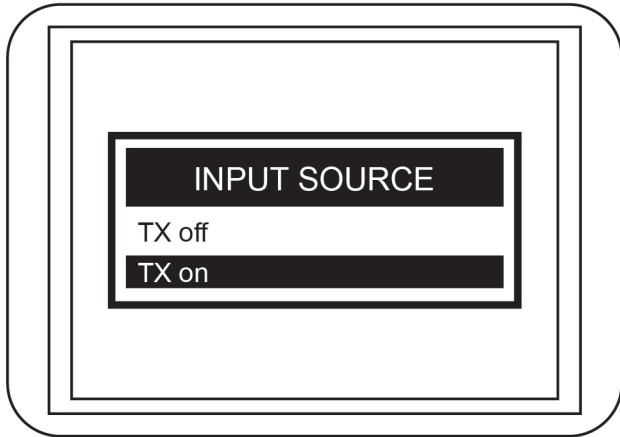
Więcej informacji na temat podłączania do podstawowej jednostki endoskopowej można znaleźć w odpowiedniej instrukcji obsługi.

Włączanie funkcji nadajnika

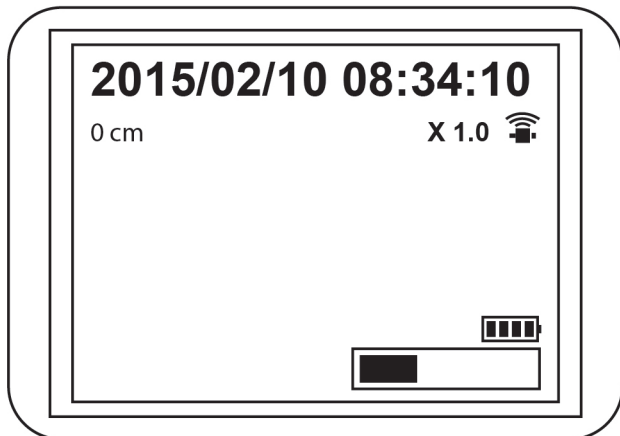
- Po podłączeniu produktu należy otworzyć menu podstawowej jednostki endoskopowej.
- Przejdź do opcji menu **Locator TX** i naciśnij przycisk **OK**.



- Przejdź do opcji menu **TX on** i naciśnij przycisk **OK**. Funkcja nadajnika jest teraz włączona.



- Ponownie przełączyć kamerę w tryb obrazu na żywo. W prawym górnym rogu ekranu pojawi się symbol nadajnika.



- Aby wyłączyć funkcję nadajnika, należy przejść do opcji menu **TX off** i naciśnij przycisk **OK**.

Pielęgnacja i czyszczenie

- Do czyszczenia obiektywu kamery należy używać małego pędzelka lub wacików.
- Po każdym użyciu produkt należy dokładnie opłukać czystą wodą i przed schowaniem pozostawić go do całkowitego wyschnięcia.
- Nigdy nie używać agresywnych i ściernych środków czyszczących, alkoholu lub innych środków chemicznych.

Utylizacja



Urządzenia elektroniczne mogą być poddane recyklingowi i nie należą do odpadów z gospodarstw domowych. Produkt należy utylizować po zakończeniu jego eksploatacji zgodnie z obowiązującymi przepisami prawnymi.

W ten sposób użytkownik spełnia wymogi prawne i ma swój wkład w ochronę środowiska.

Dane techniczne

a) Kompatybilność

- Nr produktu 1340787: Jednostka podstawowa endoskopu BS-1500T
- Nr produktu 1590028: Wyszukiwarka endoskopowa BS-M 100

b) Nr produktu 1590245

Rozdzielczość.....	640 x 480 pikseli
Pole widzenia	107°
Głębina ostrości.....	5–60 cm
Liczba diod LED	12
Natężenie oświetlenia.....	7800 lx przy 20 mm
Stopień ochrony.....	IPX7
Warunki pracy/przechowywania ...	-20 do +70°C, maks. 95% wilgotności względnej
Ø kamery	28 mm
Ø kabla	7 mm
Wymiary (dł. x Ø).....	235 x 28 mm
Waga	334 g

c) Nr produktu 1602401

Rozdzielczość.....	640 x 480 pikseli
Pole widzenia	107°
Głębina ostrości.....	5–60 cm
Liczba diod LED	12
Natężenie oświetlenia.....	8500 lx przy 20 mm
Stopień ochrony.....	IPX7
Warunki pracy/przechowywania ...	-20 do +60 °C, maks. 95 % wilgotności względnej
Ø kamery	30,8 mm
Ø kabla	7 mm
Minimalny promień gięcia	>5 cm
Wymiary (dł. x Ø).....	245 x 30,8 mm
Waga	424 g