

INSTRUKCJA OBSŁUGI

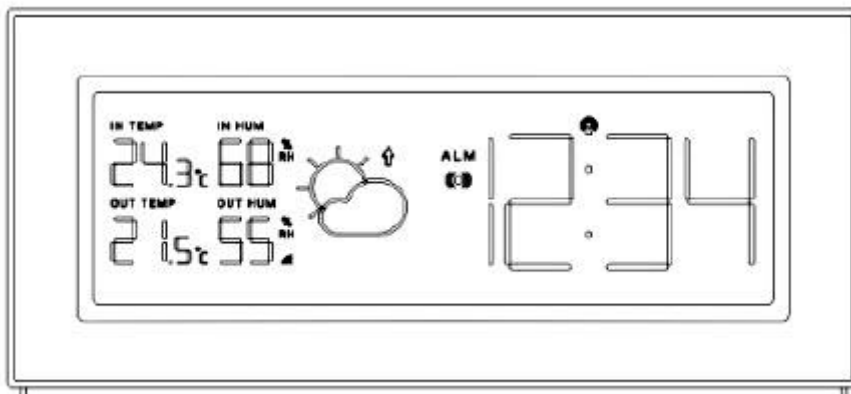


Nr produktu 001611796

Techno Line MA10901

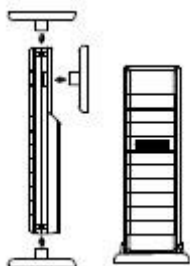


Cechy Stacja pogodowa



- DCF-77 Funkcja czasu sterowana radiowo z opcjami ręcznego ustawiania czasu
- Ustawienie strefy czasowej +/- 12h
- Odbiór czasu DCF Wł. / WYł
- Wyświetlacz 24-godzinny
- Wyświetlanie temperatury w stopniach Celsjusza (° C)
- Temperatura wewnątrz i na zewnątrz z rejestrami MIN / MAX
- Wilgotność wewnętrzna i zewnętrzna z zapisami MIN / MAX
- Ręczny reset rejestrów MIN / MAX
- 3 prognoza pogody ze wskaźnikiem tendencji pogodowych
- Alarm
- Transmisja bezprzewodowa przy 868 MHz
- Interwały odbioru sygnału co 4 sekundy
- Wskaźnik niskiego poziomu baterii czujnika zewnętrznego
- Podstawka do stołu

Czujnik temperatury i wilgotności



- Zdalna transmisja temperatury zewnętrznej do stacji pogodowej przez 868 MHz
- Obudowa do montażu na ścianie
- Montaż w osłoniętym miejscu. Unikaj bezpośredniego deszczu i słońca

Ustawienie

Uwaga: Ta stacja pogodowa odbiera tylko jeden nadajnik zewnętrzny.

1. Najpierw włóż baterie do nadajnika (patrz „Jak zainstalować i wymienić baterie w nadajniku termohigro” poniżej).
2. W ciągu 30 sekund od włączenia nadajnika włóż kabel zasilający prądu stałego do gniazda 5 V stacji pogodowej. Wszystkie segmenty wyświetlacza LCD zaświecą się na krótko. Następnie wyświetlona zostanie temperatura wewnętrzna, wilgotność i czas 0:00. Jeśli te informacje nie zostaną wyświetlone na ekranie LCD po 60 sekundach, należy zresetować stację pogodową. Naciśnij i przytrzymaj przycisk SET, aż zacznie migać strefa czasowa. Następnie naciśnij przycisk SET 7 razy, aż wyświetli się „rSt”. Naciśnij i przytrzymaj przycisk + / RESET, aż „rSt” przestanie migać. Reset jest teraz przeprowadzany. Po wyświetleniu danych wewnętrznych użytkownik może przejść do następnego kroku.
3. Po włożeniu baterii stacja pogodowa zacznie odbierać sygnał danych z nadajnika. Dane temperatury i wilgotności zewnętrznej powinny zostać wyświetlone na stacji pogodowej. Jeśli nie stanie się to po 2 minutach, należy wyjąć baterie z obu urządzeń i zresetować od kroku 1.
4. Aby zapewnić pomyślną transmisję 868 MHz, odległość między stacją pogodową a nadajnikiem powinna wynosić 100 metrów (patrz uwagi na temat „Pozycjonowania” i „Odbioru 868 MHz”).
5. Po zakończeniu okresu testowania odbioru danych zewnętrznych ikona wieży DCF na wyświetlaczu zegara zacznie migać w lewym górnym rogu. Oznacza to, że zegar wykrył obecność sygnału radiowego i próbuje go odebrać. Po odebraniu kodu czasowego wieża DCF zapala się na stałe i wyświetla się czas.

Jak włożyć baterie do czujnika zewnętrznego

Zewnętrzny nadajnik wykorzystuje 2 baterie AA, IEC LR6, 1,5 V. Aby zainstalować i wymienić baterie, wykonaj następujące czynności:

1. Zdejmij pokrywę baterii, popychając ją do góry kciukiem.
2. Włóż baterie, zwracając uwagę na prawidłową biegunowość (patrz oznaczenie komory baterii).
3. Załóż pokrywę baterii na urządzeniu.

Uwaga:

W przypadku wymiany baterii w jednym z urządzeń, wszystkie urządzenia muszą zostać zresetowane zgodnie z procedurami konfiguracji. Wynika to z losowego kodu bezpieczeństwa przypisanego przez nadajnik podczas uruchamiania. Ten kod musi zostać odebrany i zapisany przez stację pogodową w ciągu pierwszych 30 sekund zasilania dostarczonego do nadajnika. Reset musi zostać przeprowadzony na stacji, zgodnie z „konfiguracją”, punkt 2.

Dodawanie urządzenie do przenośnego systemu alarmów

(Wymagana bramka ALERTY MOBILNE, sprzedawana oddzielnie)

Otwórz aplikację, wyświetli się pulpit. Stuknij „Dodaj nowy czujnik” i zeskanuj kod QR z tyłu MA 10901. Następnie ustaw nazwę czujnika. Aby ustawić nazwę, wybierz nadajnik, a następnie dotknij lewego obszaru ikony ołówka w prawym górnym rogu.

Uwaga:

Tylko alerty dotyczące temperatury wewnętrznej, zewnętrznej i wilgotności wewnętrznej są przekazywane do alertów mobilnych.

Czas sterowany radiowo DCF

Podstawą czasu dla czasu sterowanego radiowo jest zegar atomowy cezu obsługiwany przez Physikalisch Technische Bundesanstalt Braunschweig, który ma odchylenie czasowe mniejsze niż jedna sekunda na milion lat. Czas jest kodowany i przesyłany z Mainflingen koło Frankfurtu za pomocą sygnału częstotliwości DCF-77 (77,5 kHz) i ma zasięg transmisji około 1500 km. Radiowa stacja pogodowa odbiera ten sygnał i konwertuje go, aby pokazywał dokładny czas w lecie lub w zimie. Jakość odbioru zależy w dużej mierze od położenia geograficznego. W normalnych przypadkach nie powinno być problemów z odbiorem w promieniu 1500 km od Frankfurtu.

Odbiór DCF odbywa się dwa razy dziennie o 02:00 i 03:00. Jeśli odbiór nie powiedzie się o 03:00, następny odbiór odbędzie się o następnej godzinie i tak dalej aż do 06:00 lub do czasu pomyślnego odbioru. Jeśli odbiór nie powiedzie się o godzinie 06:00, kolejna próba odbędzie się następnego dnia o godzinie 02:00.

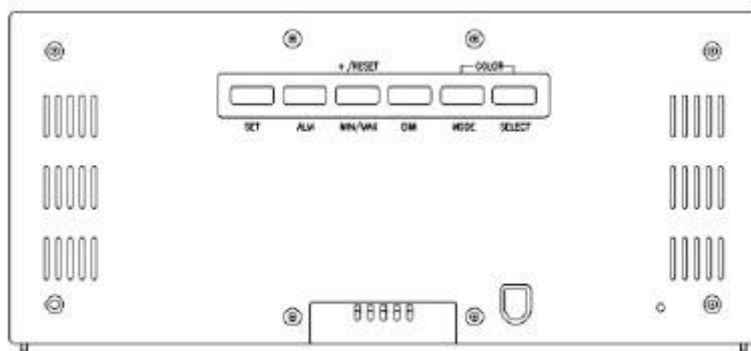
Jeśli ikona wieży miga, ale nie ustawia godziny lub wieża DCF w ogóle się nie pojawia, zwróć uwagę na następujące kwestie:

- Zalecana odległość od wszelkich zakłócających źródeł, takich jak monitory komputerowe lub telewizory, wynosi minimum 1,5 - 2 metry.
- W pomieszczeniach żelbetonowych (piwnice, nadbudówki) odbierany sygnał jest naturalnie osłabiony. W skrajnych przypadkach umieść urządzenie blisko okna i / lub skieruj jego przód lub tył w kierunku nadajnika we Frankfurcie.
- W nocy zakłócenia atmosferyczne są zwykle mniej dotkliwe, a odbiór jest możliwy w większości przypadków. Pojedynczy odbiór dzienny jest wystarczający, aby utrzymać odchylenie dokładności poniżej 1 sekundy.

Przyciski funkcyjne

Stacja pogodowa:

Stacja pogodowa ma 6 przycisków) funkcyjnych:



Przycisk SET (ustawień)

- Naciśnij, aby przełączać między wyświetlaniem godziny i daty
- Naciśnij i przytrzymaj przez 2 sekundy, aby przejść do trybów ustawień ręcznych: strefa czasowa, włączanie / wyłączenie odbioru czasu, data, ręczne ustawianie czasu i funkcja resetowania

Przycisk ALM (alarmu)

- Naciśnij, aby przełączać między wyświetlaniem godziny i daty
- Włączanie i wyłączenie alarmu w trybie wyświetlania alarmu
- Naciśnij i przytrzymaj przez 2 sekundy, aby wprowadzić ustawienie czasu alarmu w trybie wyświetlania alarmu

Przycisk + RESET MIN / MAX

- Zwiększanie / zmiana wartości w trybach ustawień
- Naciśnij, aby powrócić do wyświetlania godziny od trybu wyświetlania daty lub alarmu
- Naciśnij, aby przełączać między wartościami MIN / MAX w trybie wyświetlania czasu
- Naciśnij i przytrzymaj przez 2 sekundy, aby zresetować zapisane wartości MIN / MAX

Przycisk DIM (ściemniania)

- Dostosuj kolejno jasność podświetlenia, mocną, środkową i słabą. „D1” zostanie wyświetlone w przypadku silnego podświetlenia, „D2” zostanie wyświetlone w przypadku średniego podświetlenia, a „D3” w przypadku słabego podświetlenia.

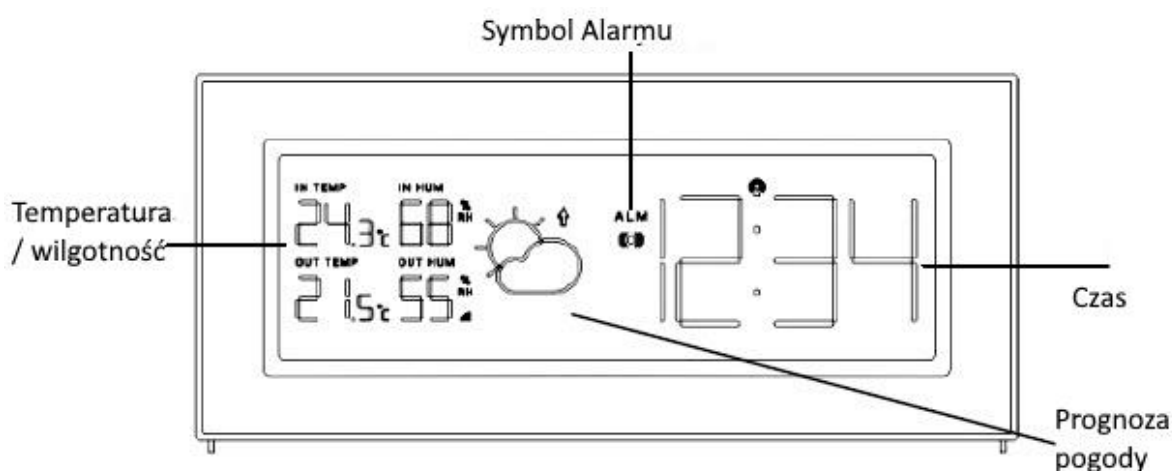
Przycisk MODE (trybu)

- Naciśnij, aby przełączyć tryb koloru światła: tryb temperatury koloru, tryb jednego koloru i zmiana trybu koloru. Wyświetl „C1” dla trybu kolorów temperatury, „C2” dla trybu jednego koloru i „C3” dla zmiany trybu kolorów

Przycisk SELECT (wyboru)

- Naciśnij, aby wybrać pomiędzy różnymi kolorami w trybie jednego koloru

Ekran LCD



Ręczne ustawienia

Następujące ustawienia można zmienić po naciśnięciu i przytrzymaniu przycisku SET przez 3 sekundy:

- Ustawienie strefy czasowej
- Ustawienie włączenia / wyłączenia odbioru czasu
- Ustawienie daty
- Ręczne ustawianie czasu
- Funkcja resetowania

Ustawienia strefy czasowej

Domyślna strefa czasowa stacji pogodowej to „0”. W Wielkiej Brytanii ustaw strefę czasową na -1. Aby ustawić inną strefę czasową:

1. Aktualna wartość strefy czasowej zaczyna migać.
2. Użyj klawisza + RESET MIN / MAX, aby ustawić strefę czasową. Zakres ustawień wynosi od -12 godzin do + 12 godzin w odstępach 1-godzinnych.
3. Potwierdź przyciskiem SET i wprowadź ustawienie włączenia / wyłączenia odbioru czasu.


Ustawienia włączenia / wyłączenia odbioru czasu

W obszarach, w których odbiór sygnału czasu DCF-77 nie jest możliwy, funkcję odbioru czasu DCF-77 można wyłączyć. Zegar będzie wtedy działał jak normalny zegar kwarcowy. (Ustawienie domyślne to „1” = włączone).

1. Cyfra „on” zacznie migać na wyświetlaczu LCD.
2. Użyj przycisku +, aby wyłączyć funkcję odbioru czasu.
3. Potwierdź przyciskiem SET i wprowadź ręczne ustawienie daty

Uwaga:

· Jeśli funkcja odbioru czasu zostanie wyłączona ręcznie, zegar nie będzie próbował odbierać czasu DCF, dopóki funkcja wyłączenia odbioru czasu jest włączona.

· Czas odbioru  i ikony „DCF” nie będą wyświetlane na ekranie LCD.

Ręczne ustawienie daty

1. Rok miga na wyświetlaczu LCD, naciśnij przycisk + RESET MIN / MAX, aby ustawić rok. Naciśnij przycisk SET, aby potwierdzić.
2. Miesiąc miga na wyświetlaczu LCD, naciśnij przycisk + RESET MIN / MAX, aby ustawić miesiąc. Naciśnij przycisk SET, aby potwierdzić.
3. Dzień miga na wyświetlaczu LCD, naciśnij przycisk + RESET MIN / MAX, aby ustawić dzień. Naciśnij przycisk SET, aby potwierdzić i wprowadzić ręczne ustawienie czasu.

Ręczne ustawienie czasu

W przypadku, gdy stacja pogodowa nie może wykryć sygnału DCF (na przykład z powodu zakłóceń, odległości nadawania itp.), Czas można ustawić ręcznie. Zegar będzie wtedy działał jak normalny zegar kwarcowy.

Cyfra godziny zacznie migać.

Użyj przycisku + RESET MIN / MAX, aby ustawić godzinę. Przytrzymaj klawisz, aby przejść szybciej. Naciśnij ponownie przycisk SET, aby ustawić minuty. Cyfry minut zaczną migać. Użyj przycisku + RESET MIN / MAX, aby ustawić minuty. Przytrzymaj klawisz, aby przejść szybciej. Potwierdź przyciskiem SET, aby wejść do funkcji resetowania

Uwaga:

Urządzenie nadal będzie próbowało odbierać sygnał, mimo że jest ustawiony ręcznie. Po otrzymaniu sygnału zmieni ręcznie ustawiony czas na czas odebrany. Podczas prób odbioru ikona wieży DCF będzie migać. Jeśli odbiór się nie powiedzie, ikona wieży DCF nie pojawi się, ale odbiór będzie kontynuowany następnego dnia. Odbiór czasu „” i ikony „DCF” nie będą wyświetlane na wyświetlaczu LCD po ręcznym ustawieniu czasu.



Funkcja Resetu

Na wyświetlaczu miga „rSt”

Naciśnij i przytrzymaj przycisk + RESET MIN / MAX, aż „rSt” przestanie migać. Reset jest teraz przeprowadzany. Jeśli nie chcesz resetować, naciśnij przycisk SET, aby wyjść z trybu ustawień.

Ustawienia alarmu

Naciśnij i przytrzymaj przycisk ALM przez około 3 sekundy, aż zacznie migać wskaźnik czasu alarmu. „ALM” pojawia się po lewej stronie, podczas gdy wyświetlany jest czas alarmu. Najpierw zaczną migać cyfry godziny i zostanie wyświetlona ikona alarmu. Naciśnij przycisk + RESET MIN / MAX, aby ustawić godzinę. Przytrzymaj przycisk, aby przejść szybciej. Naciśnij ponownie przycisk ALM, minuty zaczną migać. Następnie użyj przycisku + RESET MIN / MAX, aby ustawić minuty. Przytrzymaj przycisk, aby przejść szybciej. Naciśnij jeszcze raz przycisk ALM, aby potwierdzić ustawienie

Uwaga:

Aby włączyć lub wyłączyć funkcję alarmu, naciśnij klawisz ALM w trybie wyświetlania alarmu. Gdy wyświetlana jest ikona alarmu, alarm jest aktywowany. Czas trwania alarmu wynosi około 2 minut. Aby zakończyć alarm, naciśnij dowolny przycisk.

Symbole prognozy pogody

Ikony pogody mogą być wyświetlane w dowolnej z następujących kombinacji:



Słonecznie

Zachmurzenie z przejaśnieniami Deszczowo

Dla każdej nagłej lub znaczącej zmiany ciśnienia powietrza ikony pogody zostaną odpowiednio zaktualizowane, aby odzwierciedlić zmianę pogody. Jeśli ikony się nie zmieniają, oznacza to, że ciśnienie powietrza się nie zmieniło lub zmiana była zbyt wolna, aby stacja pogodowa mogła się zarejestrować. Jeśli jednak wyświetlana ikona to słońce lub chmura deszczowa, ikona nie ulegnie zmianie, jeśli pogoda się poprawi (ikona słoneczna) lub pogorszy się (ikona deszczowa), ponieważ ikony są już w skrajności.

Wyświetlane ikony prognozują pogodę pod względem poprawy lub pogorszenia i niekoniecznie słonecznie lub deszczowo, jak wskazuje każda ikona. Na przykład, jeśli aktualna pogoda jest pochmurna i wyświetlana jest ikona deszczowa, nie oznacza to, że produkt jest wadliwy, ponieważ nie pada. Oznacza to po prostu, że ciśnienie powietrza spadło, a pogoda się pogorszy, ale niekoniecznie będzie deszczowo.

Uwaga:

Po skonfigurowaniu odczyty prognoz pogody powinny być pomijane przez następne 12–24 godzin. Umożliwi to stacji pogodowej wystarczającą ilość czasu na zebranie danych o ciśnieniu powietrza na stałej wysokości, a tym samym na dokładniejszą prognozę. Podobnie jak w przypadku prognoz pogody, nie można zagwarantować absolutnej dokładności. Szacuje się, że funkcja prognozowania pogody ma poziom dokładności około 75% ze względu na różne obszary, do których zaprojektowano stację pogodową. W obszarach, w których występują nagłe zmiany pogody (na przykład ze słonecznego na deszcz), stacja pogodowa będzie dokładniejsza niż w obszarach, w których pogoda jest w stagnacji przez większość czasu (na przykład przeważnie słonecznie).

Jeśli stacja pogodowa zostanie przeniesiona w inne miejsce znacznie wyższe lub niższe niż początkowy punkt stania (na przykład z parteru na górne piętra domu), odrzuć prognozę pogody na następne 12–24 godzin. W ten sposób stacja pogodowa nie pomyli nowej lokalizacji jako możliwej zmiany ciśnienia powietrza, gdy tak naprawdę jest to spowodowane niewielką zmianą wysokości.

Prognoza pogody i tendencje nie są przekazywane do ALARMÓW MOBILNYCH! Można je odczytać tylko na wyświetlaczu.

Wskaźnik tendencji

Wskaźniki tendencji pogodowych (znajdujące się po lewej stronie ikon pogody) działają razem z ikonami pogody. Gdy wskaźnik wskazuje w górę, oznacza to, że ciśnienie powietrza rośnie i oczekuje się poprawy pogody, ale gdy wskaźnik wskazuje w dół, ciśnienie powietrza spada i oczekuje się pogorszenia pogody.

Biorąc to pod uwagę, można zobaczyć, jak zmieniła się pogoda i oczekuje się, że się zmieni. Na przykład, jeśli wskaźnik wskazuje w dół wraz z ikonami chmur i słońca, ostatnia zauważalna zmiana pogody nastąpiła, gdy było słonecznie (tylko ikona słońca). Dlatego następną zmianą pogody będzie chmura z ikonami deszczu, ponieważ wskaźnik jest skierowany w dół.

Uwaga:

Gdy wskaźnik tendencji pogodowych zarejestruje zmianę ciśnienia powietrza, będzie on stale wyświetlany na ekranie LCD.

PRZEGLĄDANIE DANYCH MIN / MAX TEMPERATURY

Naciśnij kilkakrotnie przycisk MIN / MAX, aby kolejno wyświetlić MIN / MAX temperaturę wewnętrzną i zewnętrzną.

RESET DANYCH TEMPERATURY MIN / MAX

Naciśnij i przytrzymaj przycisk MIN / MAX przez 3 sekundy, aby zresetować całą temperaturę wewnętrzną i zewnętrzną do bieżących temperatur.

ZMIANA JASNOŚCI

Dostosuj jasność podświetlenia za pomocą klawisza DIM kolejno, mocny, środkowy i słaby. „D1” zostanie wyświetlone w przypadku siły, „D2” zostanie wyświetlone w środku, a „D3” w przypadku siły.

USTAWIENIA KOLORU

Naciśnij kilkakrotnie przycisk KOLOR, aż zostanie wybrany żądany tryb koloru. Ustawienie „c1” oznacza, że kolor tła jest dostosowany do bieżących wartości temperatury (zimne kolory w niższych temperaturach i ciepłe kolory w wyższych temperaturach).

Kolorowa reprezentacja temperatury:

- Kolor zmienia się z czerwonego na pomarańczowy w 30,0 ° C do 24,0 ° C.
- Kolor jest żółty od 23,9 ° C do 22,0 ° C.
- Od 21,9 ° C do 14,0 ° C kolor zmienia się z ciemnozielonego na ciemnozielony.
- Od 13,9 ° C do 12,0 ° C kolor jest turkusowy.
- Od 11,9 ° C do 2,0 ° C kolor zmienia się z jasnoniebieskiego na ciemnoniebieski.
- Od 1,9 ° C do - 4,0 ° C kolor zmienia się z purpurowego na różowy.
- Od - 4,1 ° C do poniżej - 8,1 ° C, kolor zmienia się z fioletowego na czerwony.

Ustawienie „c2” oznacza, że wyświetlany jest jeden z 22 możliwych kolorów. W tym trybie naciśnij kilkakrotnie przycisk MODE, aż zostanie wyświetlony żądany kolor, podczas wyboru na wyświetlaczu pojawi się „col”. Wybrany kolor jest następnie używany na stałe jako kolor oświetlenia. Przy ustawieniu „c3” wszystkie możliwe kolory tła są wyświetlane na przemian na stałe.

Informację dotyczące zewnętrznego czujnika

Na zakres nadajnika termo-higro może wpływać temperatura. W niskich temperaturach odległość transmisji może zostać zmniejszona. Pamiętaj o tym przy ustawianiu nadajników. Również baterie mogą być zmniejszone w mocy dla termo-higro nadajnika.

Sprawdzenie odbioru dla 868 MHz

Jeśli dane temperatury i wilgotności zewnętrznej nie zostaną odebrane w ciągu 30 sekund po skonfigurowaniu (lub wyświetlacz zewnętrzny zawsze pokazuje „- -.” w części zewnętrznej stacji pogodowej podczas normalnej pracy), sprawdź następujące punkty:

1. Odległość stacji pogodowej lub nadajników powinna wynosić co najmniej 2 metry od wszelkich zakłócających źródeł, takich jak monitory komputerowe lub telewizory.
2. Unikaj umieszczania nadajników na metalowych ramach okiennych lub w ich bezpośredniej bliskości.

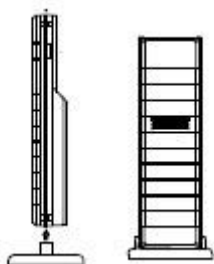
3. Używanie innych produktów elektrycznych, takich jak słuchawki lub głośniki działające na częstotliwości sygnału 868 MHz, może uniemożliwić prawidłową transmisję lub odbiór sygnału. Sąsiedzi korzystający z urządzeń elektrycznych działających na częstotliwości sygnału 868 MHz również mogą powodować zakłócenia.

Uwaga:

Po prawidłowym odbiorze sygnału 868 MHz nie otwieraj ponownie pokrywy baterii nadajnika ani stacji pogodowej, ponieważ baterie mogą wyskoczyć ze styków i wymusić fałszywy reset. Jeśli stanie się to przypadkowo, zresetuj wszystkie urządzenia (patrz „Konfiguracja” powyżej), w przeciwnym razie mogą wystąpić problemy z transmisją.

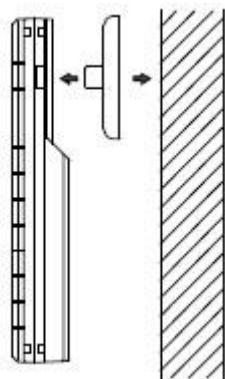
Zasięg transmisji wynosi około 100 metrów od nadajnika termo-higro do stacji pogodowej (na otwartej przestrzeni). Zależy to jednak od otaczającego środowiska i poziomów zakłóceń. Jeśli odbiór nie jest możliwy pomimo obserwacji tych czynników, wszystkie jednostki systemowe muszą zostać zresetowane (patrz „Konfiguracja” powyżej).

Umieszczenie czujnika zewnętrznego / montaż



Montaż w osłoniętym miejscu. Unikaj bezpośredniego deszczu i słońca. Czujnik zewnętrzny można umieścić na dowolnej płaskiej powierzchni lub uchwycie ściennym za pomocą wspornika, który służy również jako podstawa lub stojak ścienny.

Montaż ścienny



1. Przymocuj wspornik do wybranej ściany za pomocą śrub i plastikowych zaczepów.
2. Przypnij nadajnik do wspornika.

Uwaga:

Przed trwałym przymocowaniem czujnika zewnętrznego do podstawy ściany, przemieść wszystkie urządzenia w żądanych miejscach, aby sprawdzić, czy można odczytać temperaturę zewnętrzną i wilgotność. W przypadku, gdy sygnał nie zostanie odebrany, przenieś nieznacznie czujnik zewnętrzny lub stację pogodową, ponieważ może to pomóc w odbiorze sygnału.

Czyszczenie i konserwacja

- Należy unikać ekstremalnych temperatur, wibracji i wstrząsów, ponieważ mogą one spowodować uszkodzenie urządzenia i prowadzić do niedokładnych prognoz i odczytów.
- Do czyszczenia wyświetlacza i obudów używaj tylko miękkiej wilgotnej szmatki. Nie należy używać rozpuszczalników ani środków do szorowania, ponieważ mogą one oznaczać ekran LCD i obudowy.
- Nie zanurzaj urządzenia w wodzie.
- Natychmiast wyjmij wszystkie baterie o niskiej mocy, aby uniknąć wycieku i uszkodzenia. Wymień tylko na nowe baterie zalecanego typu.
- Nie podejmuj prób naprawy urządzenia. Zwróć je do pierwotnego punktu zakupu w celu naprawy przez wykwalifikowanego inżyniera. Otwieranie i manipulowanie przy urządzeniu może unieważnić gwarancję.
- Nie narażaj urządzeń na ekstremalne i nagłe zmiany temperatury, może to prowadzić do szybkich zmian prognoz i odczytów, a tym samym zmniejszyć ich dokładność.

Rozwiązywanie problemów

Jeśli w aplikacji nie są wyświetlane żadne odczyty czujnika, sprawdź, czy zielona dioda LED na bramie świeci światłem ciągłym. Jeśli nie, sprawdź, czy:

- Brama jest prawidłowo podłączona do wtyczki zasilania, routera i jest włączona.
- Uruchom ponownie stację, wyjmując baterie na minutę i ponownie wkładając, aby ponownie uruchomić urządzenie.
- Twój telefon jest podłączony do Internetu.
- Sygnał osłabiają grube ściany i sufity. Uruchom urządzenie w pobliżu bramy, a następnie zlokalizuj odpowiednie miejsce.

Więcej informacji i szczegółowe instrukcje można znaleźć w aplikacji na stronie „Info” lub na stronie www.mobile-alerts.eu

Techno Trade Import Export GmbH niniejszym oświadcza, że urządzenia MA 10901 i TX29TH-IT są zgodne z zasadniczymi wymaganiami dyrektywy 2014/53 / UE.

Deklaracja zgodności znajduje się na stronie: www.mobile-alerts.eu/technoline/doc

Specyfikacja techniczna**Zakres pomiaru temperatury:**

Wewnętrzna - 9,9°C do + 59,9°C z podziałką 0,1°C („OF.L” wyświetlane, jeśli poza tym zakresem)

Zewnętrzna... - 39,9°C do + 59,9°C z podziałką 0,1°C („OF.L” wyświetlane, jeśli poza tym zakresem, „--” wyświetlane, jeśli nie ma sygnału nadajnika)

Zakres pomiaru wilgotności:

Zakres wilgotności wewnętrznej / zewnętrznej 1% do 99% z rozdzielczością 1% (Wyświetlacz „- -”, jeśli temperatura wynosi OL.F; wyświetlacz „1%”, jeżeli <1% i „99%”, jeśli > 99%)

Interwały sprawdzania danych:

Interwał sprawdzania temperatury wewnętrznej co 16 sekund
Odbiór temperatury zewnętrznej co 4 sekundy
Transmisja do branki co 7 minut
Zasięg transmisji do 100 metrów (otwarta przestrzeń)

Pobór mocy (zalecane baterie alkaliczne):

Stacja pogodowa Zasilacz DC 5 V, 150 mA
Czujnik zewnętrzny 2 x AA, IEC, LR6, 1,5 V

Wymiary (dł. X szer. X wys.):

Stacja pogodowa 200 x 35 x 89 mm
Czujnik zewnętrzny 38,2 x 21,2 x 128,3 mm

WYŁĄCZENIE ODPOWIEDZIALNOŚCI:

- Odpady elektryczne i elektroniczne zawierają niebezpieczne substancje. Utylizacja odpadów elektronicznych w dzikim kraju i / lub na nieautoryzowanych terenach silnie szkodzi środowisku.
- Skontaktuj się z lokalnymi i / lub regionalnymi władzami, aby uzyskać adresy legalnych składowisk odpadów z selektywną zbiórką.
- Wszystkie instrumenty elektroniczne muszą być odtąd poddawane recyklingowi. Użytkownik bierze czynny udział w ponownym użyciu, recyklingu i odzysku odpadów elektrycznych i elektronicznych.
- Nieograniczone usuwanie odpadów elektronicznych może szkodzić zdrowiu publicznemu i jakości środowiska.
- Jak podano na pudełku prezentowym i na etykiecie produktu, zaleca się przeczytanie „Instrukcji obsługi” z korzyścią dla użytkownika. Tego produktu nie wolno jednak wyrzucać do ogólnych punktów zbiórki śmieci.
- Producent i dostawca nie ponoszą żadnej odpowiedzialności za jakiegokolwiek nieprawidłowe odczytu i wszelkie konsekwencje, które wystąpią w przypadku niedokładnego odczytu.
- Ten produkt jest przeznaczony do stosowania w domu tylko jako wskazanie temperatury.
- Tego produktu nie wolno wykorzystywać do celów medycznych ani do celów informacyjnych.
- Specyfikacje tego produktu mogą ulec zmianie bez uprzedniego powiadomienia.
- Ten produkt nie jest zabawką. Trzymać z dala od dzieci.
- Żadna część tego podręcznika nie może być powielana bez pisemnej zgody producenta.



Informacje dotyczące utylizacji

a) Produkt



Urządzenie elektroniczne są odpadami do recyklingu i nie wolno wyrzucać ich z odpadami gospodarstwa domowego. Pod koniec okresu eksploatacji, dokonaj utylizacji produktu zgodnie z odpowiednimi przepisami ustawowymi. Wyjmij włożony akumulator i dokonaj jego utylizacji oddzielnie

b) Akumulatory



Ty jako użytkownik końcowy jesteś zobowiązany przez prawo (rozporządzenie dotyczące baterii i akumulatorów) aby zwrócić wszystkie zużyte akumulatory i baterie.

Pozbywanie się tych elementów w odpadach domowych jest prawnie zabronione.

Zanieczyszczone akumulatory są oznaczone tym symbolem, aby wskazać, że unieszkodliwianie odpadów w domowych jest zabronione. Oznaczenia dla metali ciężkich są następujące: Cd = kadm, Hg = rtęć, Pb = ołów (nazwa znajduje się na akumulatorach, na przykład pod symbolem kosza na śmieci po lewej stronie).

Używane akumulatory mogą być zwracane do punktów zbiórki w miejscowości, w sklepach lub gdziekolwiek są sprzedawane. Możesz w ten sposób spełnić swoje obowiązki ustawowe oraz przyczynić się do ochrony środowiska.

W ten sposób spełniają Państwo obowiązki prawne i wnoszą wkład w ochronę środowiska.

<http://www.conrad.pl>