

INSTRUKCJA OBSŁUGI

Nr produktu 001611800

Stacja pogodowa radiowa Techno Line WS9065



Cechy:

- > Funkcja czasu sterowana radiowo DCF
- > Czas w formacie 12 lub 24 godzinnym
- > Funkcja alarmu
- > Funkcja drzemki (OFF lub 1~60min)
- > Wskaźnik niskiego poziomu baterii battery
- > Gniazdo USB do ładowania urządzeń mobilnych (5V1A)
- > Temperatura w formacie °C lub °F
- > Wilgotność: zakres pomiarowy wewnątrz i na zewnątrz: 20% RH ~ 95% RH

Temperatura:

- Zakresy pomiaru temperatury wewnętrznej: -9,9°C (14,2°F) ~ 50°C (122°F)
- Zakresy pomiaru temperatury zewnętrznej: -25°C (-13°F) ~ 50°C (122°F)
- Alarm oblodzenia termometru zewnętrznego

- > Maksymalna/minimalna rejestracja wartości temperatury i wilgotności
- > Bezprzewodowy czujnik zewnętrzny:

- Uchwyt ścienny lub stojak stołowy
- 3 kanały do wyboru
- Częstotliwość nadawania RF 433,92 MHz
- Zasięg transmisji 60 metrów w terenie otwartym

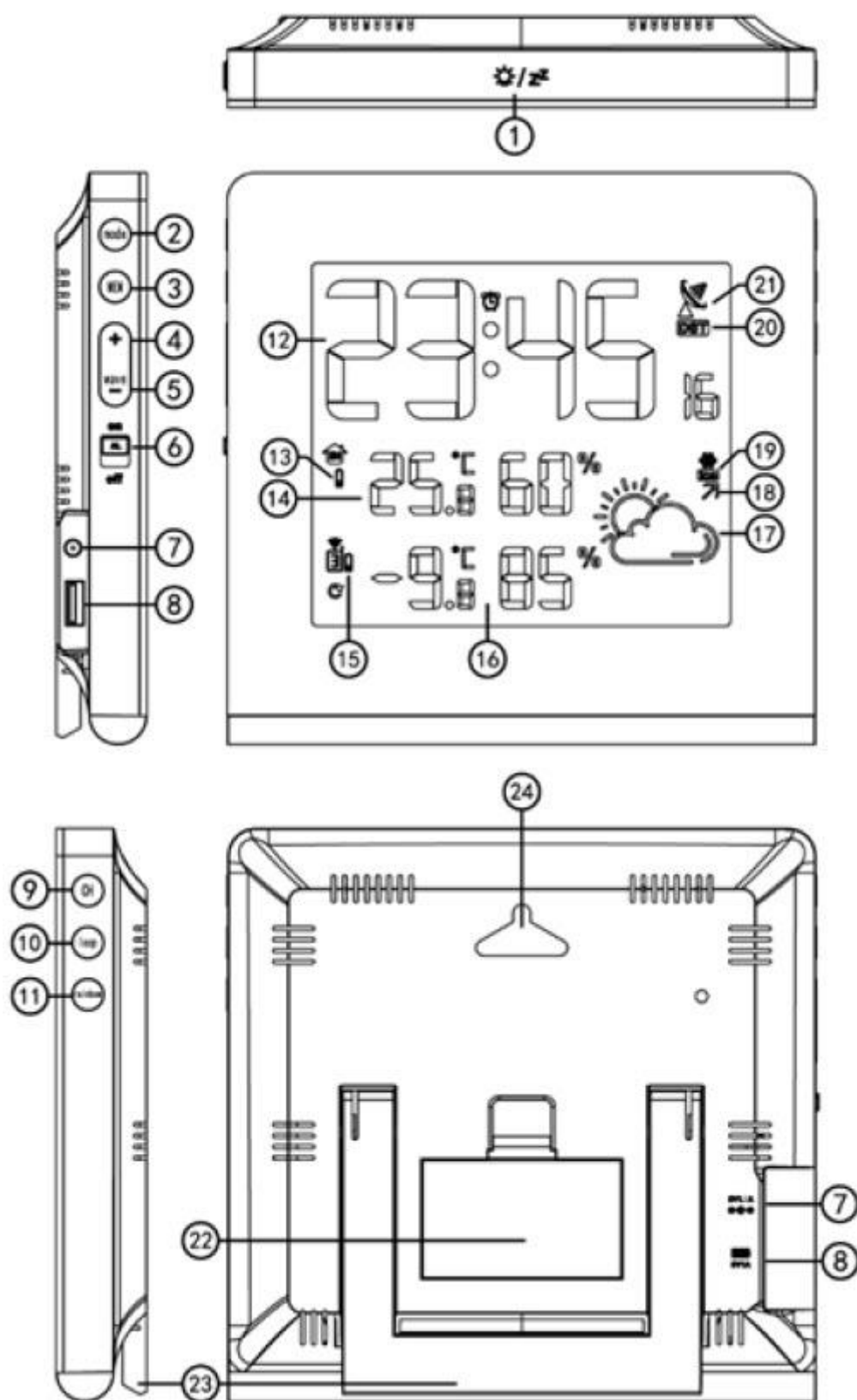
- > Funkcja prognozowania pogody!
- > Zasilanie:

Stacja pogodowa:
Bateria: 2 x LR06 AA

Adapter: 5V1.2A

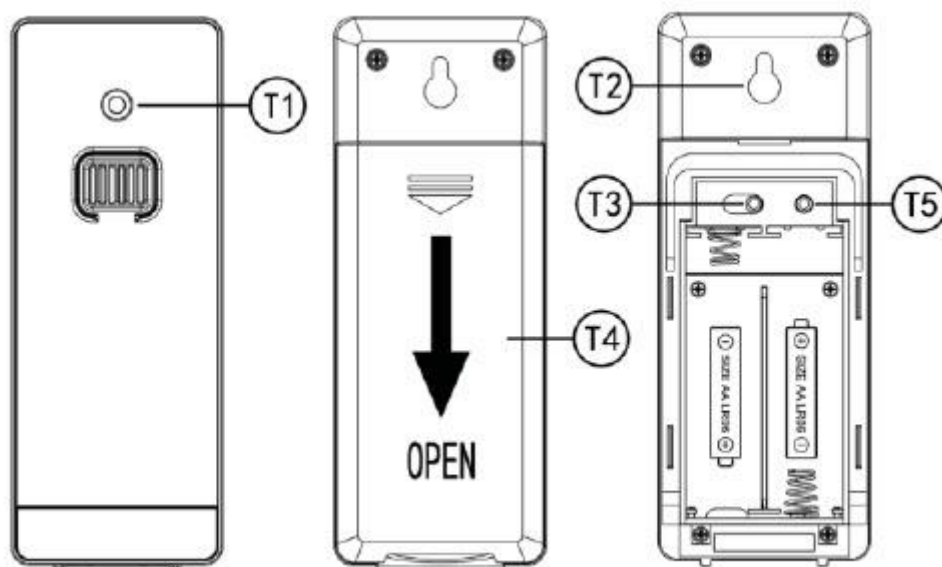
Czujnik zdalny:
Bateria: 2 x LR06 AA

Opis urządzenia stacja bazowa



- 1: Przycisk dotykowy „light/snooze” (podświetlenie / drzemki)
- 2: Przycisk „MODE” (trybu)
- 3: Przycisk „MEM”
- 4: Przycisk „+”
- 5: Przycisk „-/wave”
- 6: Włącznik/wyłącznik alarmu
- 7: Gniazdo wejściowe adaptera
- 8: Gniazdo USB
- 9: Przycisk „CH”
- 10: Przycisk „loop” (pętli)
- 11: Przycisk „rainbow” (tęczy)
- 12: Czas
- 13: Wskaźnik niskiego poziomu baterii stacji pogodowej
- 14: Temperatura i wilgotność w pomieszczeniu
- 15: wskaźnik niskiego poziomu baterii czujnika zdalnego Remote
- 16: Temperatura i wilgotność na zewnątrz
- 17: Symbol prognozy pogody
- 18: Wyświetlanie trendu ciśnienia barometrycznego
- 19: Ikona ostrzeżenia o lodzie
- 20: Ikona czasu letniego
- 21: Ikona sterowana radiowo
- 22: Pokrywa komory baterii
- 23: Podstawka
- 24: Otwór do montażu na ścianie

Opis urządzenia: czujnik zewnętrzny



- T1: Lampka kontrolna transmisji
- T2: Otwór do montażu na ścianie
- T3: Przełącznik kanałów
- T4: Pokrywa komory baterii
- T5: Przycisk resetowania

Pierwsze uruchomienie:

- > Otwórz pokrywę komory baterii stacji pogodowej
- > Włóż 2 baterie AA zwracając uwagę na biegunowość [oznaczenia „+” i „-“]. Baterie te są przeznaczone do zasilania zasilacza.
- > Włóż dostarczony zasilacz i podłącz do gniazdka elektrycznego.
- > Gdy stacja pogodowa zostanie zasilona, wszystkie ikony na wyświetlaczu LCD zaświecą się na 3 sekundy, a ty: usłyszysz sygnał dźwiękowy, a następnie wyświetli się temperatura i wilgotność w pomieszczeniu.
- > Stacja pogodowa rozpocznie teraz wyszukiwanie zewnętrznego czujnika zdalnego. Operacja ta trwa około 3 minut i zostanie zasygnalizowana migającym symbolem anteny odbiorczej RF w obszarze wyświetlacza „OUTDOOR” na odbiorniku.
- > Otwórz pokrywę komory baterii czujnika zdalnego sterowania i włóż 2 baterie AA zwracając uwagę na polaryzację [oznaczenia „+” i „-“]
- > Po odebraniu przez odbiornik zewnętrznego czujnika zdalnego sterowania, wejdzie on w tryb odbioru czasu sterowanego radiowo.

Odbiór sygnału radiowego:

- > Zegar automatycznie wyszuka sygnał DCF po 3 minutach od ponownego uruchomienia lub wymiany nowych baterii. Ikona masztu radiowego zacznie migać.
- > O godzinie 1:00 / 2:00 / 3:00 zegar automatycznie przeprowadza procedurę synchronizacji z sygnałem DCF, aby skorygować wszelkie odchylenia od dokładnego czasu. Jeśli ta próba synchronizacji nie powiedzie się (ikona masztu radiowego zniknie z wyświetlacza), zegar automatycznie podejmie próbę kolejnej synchronizacji o następnej pełnej godzinie. Ta procedura jest powtarzana automatycznie do łącznie 5 razy.
- > Aby rozpocząć ręczny odbiór sygnału DCF, naciśnij i przytrzymaj przycisk „Wave” przez dwie sekundy. Jeśli w ciągu 7 minut nie zostanie odebrany żaden sygnał, wyszukiwanie sygnału DCF zostanie zatrzymane (znika ikona masztu radiowego) i rozpocznie się ponownie o następnej pełnej godzinie.
- > Podczas odbioru DCF, aby zatrzymać wyszukiwanie sygnału radiowego, naciśnij raz przycisk „Wave”.

Należy pamiętać:

- > Migająca ikona masztu radiowego wskazuje, że rozpoczął się odbiór sygnału DCF
- > Ciągłe wyświetlana ikona masztu radiowego wskazuje, że sygnał DCF został pomyślnie odebrany
- > Zalecamy minimalną odległość 2,5 metra (8,2 stopy) od wszystkich źródeł zakłóceń, takich jak telewizory, monitory komputerowe lub zasilacze impulsowe.
- > Po odebraniu fali radiowej DCF automatycznie wyłączy ładowanie USB i podświetlenie.
- > Odbiór radia jest słabszy w pomieszczeniach o ścianach betonowych (np. w piwnicach) oraz w biurach. W takich ekstremalnych okolicznościach umieść system blisko okna.
- > W trybie odbioru RC tylko przyciski „Światło/drzemka” i „Wave” pełnią funkcję, inne przyciski nie działają. Jeśli chcesz korzystać z innych funkcji, naciśnij przycisk „Wave”, aby wyjść z trybu odbioru DCF.


Ręczne ustawienie czasu:


- > Naciśnij i przytrzymaj przycisk „mode” przez 2 sekundy, jednostka temperatury zacznie migać. Naciśnij przyciski „+” i „-”, aby ustawić jednostkę temperatury na °C lub °F.
- > Naciśnij przycisk „mode”, aby potwierdzić ustawienia, 12/24 godziny zaczną migać. Naciśnij przyciski „+” i „-”, aby ustawić tryb 12- lub 24-godzinny.
- > Naciśnij przycisk „mode”, aby potwierdzić ustawienia, strefa czasowa zacznie migać, naciśnij przyciski „+” i „-” ustaw strefę czasową (od -12 do +12).
- > Naciśnij przycisk „mode”, aby potwierdzić ustawienie, wyświetlacz godziny zacznie migać. Naciśnij przyciski „+” i „-”, aby ustawić godzinę.
- > Naciśnij przycisk „mode”, aby potwierdzić ustawienie, wyświetlacz minut zacznie migać. Naciśnij przyciski „+” i „-”, aby ustawić minuty.
- > Naciśnij przycisk „mode”, aby potwierdzić ustawienia, prognoza pogody zacznie migać. Naciśnij przyciski „+” i „-”, aby wybrać aktualną pogodę.
- > Naciśnij przycisk „mode”, aby potwierdzić ustawienia i zakończyć procedurę ustawiania, zegar automatycznie powróci do normalnego trybu czasu.

Należy pamiętać:

- > Jeśli w ciągu 20 sekund nie zostanie wykonana żadna operacja, zegar automatycznie powróci do normalnego trybu czasu.

Ustawienie alarmu

- > Przetwórz przełącznik „AL” do pozycji „on”, na wyświetlaczu LCD pojawi się ikona . W tym samym czasie wydawany jest dźwięk BI-BI (z wyjątkiem RC), funkcja alarmu jest WŁĄCZONA.

Przetwórz przełącznik „AL” do pozycji „off”, ikona  zniknie z wyświetlacza, funkcja alarmu jest wyłączona.

- > Naciśnij raz przycisk „mode”, a na wyświetlaczu LCD pojawi się czas alarmu. Naciśnij i przytrzymaj przycisk „mode” przez 2 sekundy, aż godzina alarmu zacznie migać. Naciśnij przyciski „+” i „-”, aby ustawić godzinę.
- > Naciśnij przycisk „mode”, aby potwierdzić ustawienie. Minuta czasu alarmu zacznie migać. Naciśnij przyciski „+” i „-”, aby ustawić minuty.
- > Naciśnij przycisk „mode”, aby potwierdzić ustawienia, czas drzemki zacznie migać. Naciśnij przyciski „+” i „-”, aby ustawić czas drzemki od 1-60 minut.
- > Naciśnij przycisk „mode”, aby potwierdzić ustawienia i zakończyć procedurę ustawiania.

Należy pamiętać:

- > Jeśli w ciągu 20 sekund nie zostanie wykonana żadna operacja, zegar automatycznie powróci do normalnego trybu czasu.
- > Alarm będzie dzwonił przez 2 minuty, jeśli nie wyłączysz go przez naciśnięcie dowolnego przycisku. W takim przypadku alarm zostanie automatycznie powtórzony po 24 godzinach.
- > Narastający dźwięk alarmu (narastający, czas trwania: 2 minuty) zmienia głośność 4 razy, gdy słyszalny jest sygnał alarmu.

Wyłączenie sygnału alarmowego

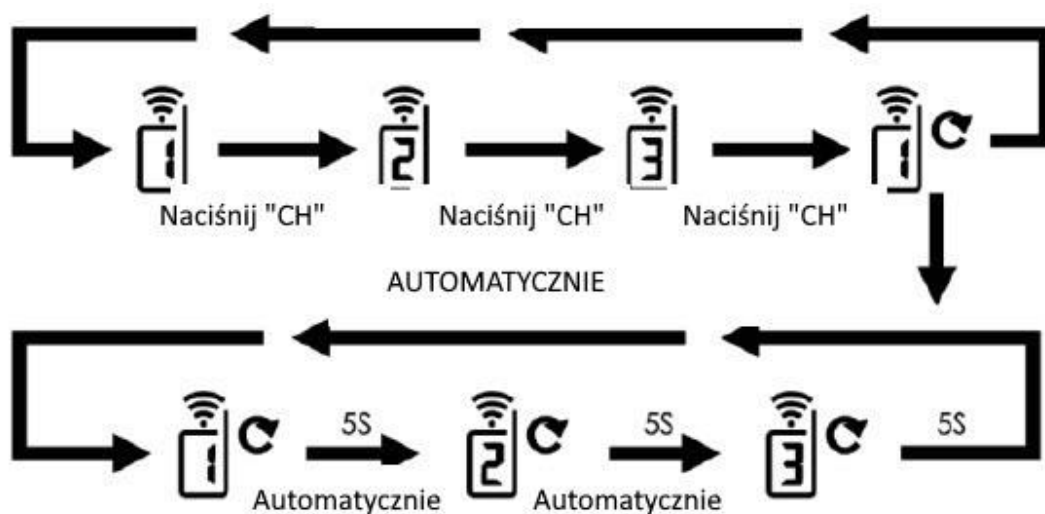
- > Gdy alarm dzwoni, naciśnij dowolny przycisk oprócz przycisku „Światło/Drzemka”, aby zatrzymać sygnał alarmu. Reaktywacja alarmu nie jest konieczna. Zadzwoń ponownie o tej porze następnego dnia.

Funkcja drzemki

- > Gdy alarm dzwoni, dotknij przycisku „Światło/drzemka”, aby włączyć tryb drzemki. Sygnał alarmu rozbrzmiewa ponownie po ustawionym czasie drzemki.

Procedura transmisji RF

- > Stacja pogodowa automatycznie zaczyna odbierać transmisję z zewnętrznego czujnika temperatury dla zewnętrznej temperatury i wilgotności po włożeniu baterii.
- > Zdalny czujnik automatycznie prześle sygnał temperatury i wilgotności do stacji pogodowej po włożeniu baterii.
- > Jeśli stacja pogodowa nie odebrała transmisji z czujnika zewnętrznego (wyświetlenie „-.-” na LCD), naciśnij i przytrzymaj przycisk „CH” przez 3 sekundy, aby odebrać transmisję ręcznie. Ikona RF miga włączona LCD, Stacja pogodowa zaczyna odbierać zdalny czujnik.
- > Jeśli stacja pogodowa odbiera sygnały z 2 lub 3 nadajników, naciśnij przycisk „CH”, aby wybrać dane CH2, CH3 lub wyświetlanie cykliczne. Przełącznik kanałów z tyłu nadajnika musi być ustawiony na numer odpowiadający żądanemu kanałowi.



Wartości maksymalne/minimalne


- > Naciśnij raz przycisk „MEM”, wyświetlacz LCD wyświetli maksymalną wartość temperatury/wilgotności. Wyświetlacz LCD wyświetli minimalną wartość temperatury/wilgotności, jeśli ponownie naciśniesz przycisk „MEM” po wyświetleniu wartości maksymalnej.
- > W tym samym czasie na wyświetlaczu LCD wyświetlane jest „MAX” lub „MIN”.
- > Wartość maksymalną/minimalną temperatury/wilgotności można zresetować, naciskając i przytrzymując przycisk „MEM” przez 3 sekundy.

Należy pamiętać:

- > Jeśli odczyt temperatury jest poniżej zakresów pomiarowych, zostanie wyświetlony komunikat LL.L. Jeśli odczyt temperatury jest powyżej zakresów pomiarowych, wyświetli się HH.H.

Ostrzeżenie o lodzie



- > Symbol ostrzeżenia o oblodzeniu  pojawia się i miga, gdy temperatura zewnętrzna wynosi od -1°C do $+2,9^{\circ}\text{C}$ lub od $+30,2^{\circ}\text{F}$ do $+37,2^{\circ}\text{F}$.

Funkcja prognozowania pogody

- > Prognoza pogody jest obliczana na podstawie oceny wahań ciśnienia atmosferycznego i może odbiegać od rzeczywistych warunków pogodowych.
- > Stacja pogodowa wyświetla następujące symbole pogodowe:

SŁONECZNIE			
CZĘŚCIOWE ZACHMURZENIE			
ZACHMURZENIE			
DESZCZ			
BURZE / DUŻE OPADY			
ŚNIEG			

> Symbole pogody wskazują prawdopodobną pogodę w ciągu najbliższych 8 godzin, a nie aktualną pogodę.

Oświetlenie tła

> W trybie zasilania bateryjnego dotknij przycisku „Podświetlenie/drzemka”, a podświetlenie włączy się na 8 sekund.

> Naciśnij przycisk „tęcza”, aby ustawić różne kolory podświetlenia, zmieniaj jeden kolor za każdym razem, gdy go naciśniesz, jest 8 rodzajów: biały, czerwony, pomarańczowy, żółty, zielony, cyjan, niebieski i fioletowy.

> W trybie zasilania z adaptera naciśnij przycisk „-”, aby dostosować jasność podświetlenia, naciśnij przycisk „tęcza”, aby ustawić różne kolory podświetlenia.

> Naciśnij przycisk „pętla”, kolor podświetlenia będzie ewoluował powoli, gdy ewoluuje do twojego ulubionego koloru, naciśnij ponownie przycisk „pętla”, aby pozostać w tym kolorze.

Funkcja ładowania USB USB

> Gniazdo USB z tyłu głównego urządzenia zapewnia moc wyjściową DC 5 V 1 A do ładowania ręcznego urządzenia mobilnego.

Efekty odbioru środowiskowego

Stacja uzyskuje dokładny czas dzięki technologii bezprzewodowej. Podobnie jak w przypadku wszystkich urządzeń bezprzewodowych, na odbiór mogą mieć wpływ następujące okoliczności:

- duża odległość transmisji
- pobliskie góry i doliny
- w pobliżu autostrady, linii kolejowej, lotnisk, kabla wysokiego napięcia itp.
- w pobliżu placu budowy
- wśród wysokich budynków
- wewnątrz budynków betonowych
- w pobliżu urządzeń elektrycznych (komputery, telewizory itp.) oraz konstrukcji metalowych metalic
- wewnątrz poruszających się pojazdów

Umieść stację w miejscu o optymalnym sygnale, tj. blisko okna i z dala od metalowych powierzchni lub urządzeń elektrycznych.

Środki ostrożności

- To urządzenie główne jest przeznaczone do użytku wyłącznie w pomieszczeniach.
- Nie narażaj urządzenia na nadmierną siłę lub wstrząsy.
- Nie wystawiaj urządzenia na działanie ekstremalnych temperatur, bezpośredniego światła słonecznego, kurzu lub wilgoci.
- Nie zanurzaj w wodzie.
- Unikaj kontaktu z materiałami powodującymi korozję.
- Nie wrzucaj urządzenia do ognia, ponieważ może eksplodować.
- Nie otwieraj wewnętrznej tylnej obudowy ani nie manipuluj przy żadnych elementach tego urządzenia.

Ostrzeżenia dotyczące bezpieczeństwa baterii

- Używaj tylko baterii alkalicznych, nie akumulatorów.
- Włóż baterie prawidłowo, dopasowując bieguny (+/-).
- Zawsze wymieniaj kompletny zestaw baterii.
- Nigdy nie mieszać używanych i nowych baterii.
- Natychmiast wyjmij wyczerpane baterie.
- Wyjmuj baterie, gdy nie są używane.
- Nie ładuj i nie wrzucaj baterii do ognia, ponieważ mogą one eksplodować.
- Upewnij się, że baterie są przechowywane z dala od metalowych przedmiotów, ponieważ kontakt może spowodować zwarcie.
- Unikaj wystawiania baterii na działanie ekstremalnych temperatur, wilgoci lub bezpośredniego światła słonecznego.
- Przechowuj wszystkie baterie w miejscu niedostępnym dla dzieci. Stanowią ryzyko zadławienia.

Używaj produktu tylko zgodnie z jego przeznaczeniem!

Uwzględnienie cła zgodnie z ustawą o bateriach

Stare baterie nie należą do odpadów domowych, ponieważ mogą spowodować szkody dla zdrowia i środowiska. Zużyte baterie można bezpłatnie zwrócić do sprzedawcy i punktów zbiórki. Jako użytkownik końcowy jesteś prawnie zobowiązany do oddawania potrzebnych baterii dystrybutorom i innym punktom zbiórki!

Uwzględnienie obowiązku zgodnie z prawem urządzeń elektrycznych.



Ten symbol oznacza, że musisz wyrzucać urządzenia elektryczne oddzielone od ogólnych odpadów domowych, gdy ich okres użytkowania dobiegnie końca. Zabierz urządzenie do lokalnego punktu zbiórki odpadów lub centrum recyklingu. Dotyczy to wszystkich krajów Unii Europejskiej oraz innych krajów europejskich z systemem selektywnej zbiórki odpadów.

Informacje dotyczące utylizacji**a) Produkt**

Urządzenie elektroniczne są odpadami do recyklingu i nie wolno wyrzucać ich z odpadami gospodarstwa domowego. Pod koniec okresu eksploatacji, dokonaj utylizacji produktu zgodnie z odpowiednimi przepisami ustawowymi. Wyjmij włożony akumulator i dokonaj jego utylizacji oddzielnie

b) Akumulatory

Ty jako użytkownik końcowy jesteś zobowiązany przez prawo (rozporządzenie dotyczące baterii i

akumulatorów) aby zwrócić wszystkie zużyte akumulatory i baterie.

Pozbywanie się tych elementów w odpadach domowych jest prawnie zabronione.

Zanieczyszczone akumulatory są oznaczone tym symbolem, aby wskazać, że unieszkodliwianie odpadów w domowych jest zabronione. Oznaczenia dla metali ciężkich są następujące: Cd = kadm, Hg = rtęć, Pb = ołów (nazwa znajduje się na akumulatorach, na przykład pod symbolem kosza na śmieci po lewej stronie).

<http://www.conrad.pl>