



☞ Instrukcja obsługi

Panel do montażu twardego dysku USB 3.0 48,26 cm (19")

Nr zamówienia 1785156

Użytkowanie zgodne z przeznaczeniem

Produkt służy do mocowania do dwóch twardego dysku o pojemności ponad 2 TB. Może być on montowany w stojaku serwera 48,24 cm. Możliwe jest korzystanie z twardego dysku przez złącze USB 3.0. Zasilanie elektryczne produktu odbywa się przez dołączony zasilacz.

Jest on przeznaczony do użytku wewnątrz pomieszczeń, korzystanie na wolnym powietrzu nie jest dozwolone. Należy koniecznie unikać kontaktu z wilgocią, np. w łazience itp.

Ze względów bezpieczeństwa oraz certyfikacji produktu nie można go w żaden sposób przebudowywać i/lub zmieniać. W przypadku korzystania z produktu w celach innych niż opisane może on ulec uszkodzeniu. Niewłaściwe użytkowanie może ponadto spowodować zagrożenia, takie jak zwarcia, pożar, porażenie prądem itp. Dokładnie przeczytaj instrukcję obsługi i zachowaj ją do późniejszego wykorzystania. Produkt można przekazywać osobom trzecim wyłącznie z załączoną instrukcją obsługi.

Produkt jest zgodny z obowiązującymi wymogami krajowymi i europejskimi. Wszystkie zawarte tutaj nazwy firm i nazwy produktów są znakami towarowymi należącymi do ich właścicieli. Wszelkie prawa zastrzeżone.

Zakres dostawy

- 1 x panel USB3.0
- 1 x kabel USB
- 1 x zasilacz
- Zestaw mocujący (2 kątowniki i różne śruby)
- 1 x instrukcja obsługi



Aktualne instrukcje obsługi

Aktualne instrukcje obsługi można pobrać, klikając link www.conrad.com/downloads lub skanując przedstawiony kod QR. Należy przestrzegać instrukcji przedstawionych na stronie internetowej.

Objaśnienie symboli



Symbol błyskawicy w trójkącie jest stosowany, gdy istnieje ryzyko dla zdrowia, np. na skutek porażenia prądem.



Symbol z wykrzyknikiem w trójkącie wskazuje na ważne wskazówki w tej instrukcji użytkownika, których należy bezwzględnie przestrzegać.



Symbol strzałki można znaleźć przy specjalnych poradach i wskazówkach związanych z obsługą.



Produkt może być ustawiany i eksploatowany tylko w suchych, zamkniętych, wewnętrznych pomieszczeniach. Produkt nie może być wilgotny ani mokry, istnieje wówczas zagrożenie dla życia wskutek porażenia prądem!



Symbol ten wskazuje, że produkt skonstruowany jest zgodnie z klasą ochrony II. Posiada on wzmocnioną lub podwójną izolację pomiędzy obwodem zasilania a napięciem wyjściowym.



Ten znak informuje, że w produkcie wbudowany jest transformator bezpieczeństwa, zgodnie z wytycznymi VDE 0551.

Wskazówki dotyczące bezpieczeństwa



Dokładnie przeczytaj instrukcję obsługi i przestrzegaj zawartych w niej wskazówek dotyczących bezpieczeństwa. Nie ponosimy żadnej odpowiedzialności za obrażenia oraz szkody spowodowane nieprzestrzeganiem wskazówek bezpieczeństwa i informacji zawartych w niniejszej instrukcji obsługi. Poza tym w takich przypadkach wygasa rękojnia/gwarancja.



a) Ogólne informacje

- Produkt nie jest zabawką. Należy trzymać go w miejscu niedostępnym dla dzieci i zwierząt.
- Dopilnuj, aby materiały opakowaniowe nie zostały pozostawione bez nadzoru. Mogą one stać się niebezpieczną zabawką dla dzieci.
- Chronić produkt przed ekstremalnymi temperaturami, bezpośrednim promieniowaniem słonecznym, silnymi wibracjami, wysoką wilgotnością, wilgocią, palnymi gazami, oparami i rozpuszczalnikami.
- Nie narażaj produktu na obciążenia mechaniczne.
- Jeśli bezpieczna praca nie jest dłużej możliwa, należy przerwać użytkowanie i zabezpieczyć produkt przed ponownym użyciem. Bezpieczna praca nie jest zapewniona, jeśli produkt:
 - posiada widoczne uszkodzenia,
 - nie działa prawidłowo,
 - był przechowywany przez dłuższy czas w niekorzystnych warunkach lub
 - został nadmiernie obciążony podczas transportu.
- Z produktem należy obchodzić się ostrożnie. Wstrząsy, uderzenia lub upadek produktu nawet z niewielkiej wysokości spowodują jego uszkodzenie.
- Należy przestrzegać również wskazówek bezpieczeństwa i instrukcji obsługi innych urządzeń, do których produkt zostanie podłączony.
- Jeśli istnieją wątpliwości w kwestii zasady działania, bezpieczeństwa lub podłączania produktu, należy zwrócić się do wykwalifikowanego fachowca.
- Prace konserwacyjne, regulacje i naprawy przeprowadzać może wyłącznie specjalista lub specjalistyczny warsztat.
- Jeśli pojawią się jakiegokolwiek pytania, na które nie ma odpowiedzi w niniejszej instrukcji, prosimy o kontakt z naszym biurem obsługi klienta lub z innym specjalistą.

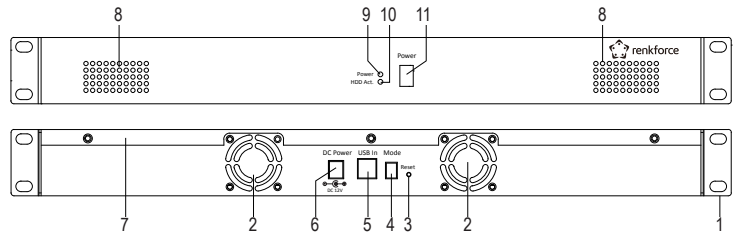
b) Bezpieczeństwo elektryczne

- Zasilacz sieciowy został zaprojektowany zgodnie z klasą ochrony II. Jako źródło napięcia można stosować wyłącznie właściwe gniazda elektryczne (230 V/AC, 50 Hz) publicznej sieci zasilającej.
- Na urządzenia elektryczne nie wolno wylewać płynów ani stawiać w ich pobliżu przedmiotów wypełnionych płynami. Jeżeli jakiegokolwiek płyn lub przedmiot dostanie się do środka urządzenia, należy zawsze najpierw odciąć zasilanie od gniazda (np. za pomocą automatycznego wyłącznika), a następnie odłączyć przewód zasilający. Produkt nie może być już używany, należy go oddać do specjalistycznego warsztatu.
- Nigdy nie używaj produktu bezpośrednio po przeniesieniu go z zimnego do ciepłego pomieszczenia. W ten sposób może utworzyć się woda kondensacyjna, która uszkodzi produkt. Ponadto podłączenie do źródła zasilania może stwarzać zagrożenie dla życia z powodu niebezpieczeństwa porażenia prądem! Przed podłączeniem produktu i rozpoczęciem jego użytkowania należy zaczekać, aż urządzenie osiągnie temperaturę pokojową. Zależnie od okoliczności, może to potrwać kilka godzin.
- Jeśli zasilacz jest uszkodzony, nie dotykaj go, ponieważ istnieje zagrożenie dla życia na skutek porażenia prądem! Najpierw należy odłączyć zasilanie od gniazda sieciowego, do którego podłączony jest zasilacz (wyłączyć połączony z nim wyłącznik bezpieczeństwa lub wyciąć bezpiecznik, a następnie wyłączyć wyłącznik różnicowo-prądowy, by gniazdko elektryczne było całkowicie odłączone od zasilania). Następnie należy odłączyć zasilacz od gniazda zasilania. Utylizuj uszkodzony zasilacz w sposób przyjazny dla środowiska, więcej go nie używaj. Należy wymienić go na zasilacz tej samej konstrukcji.
- Gniazdko elektryczne musi znajdować się w pobliżu urządzenia i być łatwo dostępne.
- Zasilacze nie mogą być włączane ani podłączane mokrymi rękami.
- Wyjmując zasilacz z gniazda nie ciągnij za przewód, lecz zawsze za specjalnie do tego celu przewidziane uchwyty.
- Upewnij się, że podczas ustawiania przewody nie ulegają zgnieceniu, zagięciu ani nie będą narażone na ocieranie się o ostre krawędzie.
- Kabel układaj zawsze tak, by nikt nie potykał się o niego ani nie mógł się o niego zaczepić. Istnieje ryzyko odniesienia obrażeń.
- Ze względów bezpieczeństwa, w przypadku burzy należy zawsze wyciągać zasilacz z gniazda.

c) Osoby i produkt

- Nigdy nie eksploatuj produktu bez nadzoru.
- W trakcie pracy obudowa nagrzewa się. Należy zadbać o wystarczającą wentylację. Obudowa nie może być przykrywana! Przykrywanie może spowodować przegrzanie i ewentualnie wywołać pożar.
- Nie zakrywaj otworów wentylacyjnych. Nie wolno utrudniać cyrkulacji powietrza obcymi przedmiotami, takimi jak czasopisma, serwetki, zasłony itp. Zapobiega to odprowadzaniu ciepła urządzenia i może prowadzić do przegrzania (zagrożenie pożarowe).
- Nie ustawiaj na urządzeniu ani w jego bezpośrednim sąsiedztwie źródeł otwartego ognia, jak płonące świece.
- Stosuj produkt tylko w klimacie umiarkowanym, nie w klimacie tropikalnym.

Elementy obsługowe

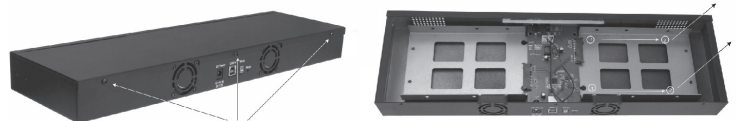


- | | |
|------------------------------|--|
| 1 Kątownik mocujący | 2 Wylot wentylatora |
| 3 Przycisk RESET | 4 Przełącznik DIP MODE |
| 5 Przyłącze USB USB IN | 6 Przyłącze zasilacza DC POWER |
| 7 Pokrywa (z trzema śrubami) | 8 Wlot powietrza |
| 9 LED POWER | 10 LED HDD Act. (miga, aby sygnalizować aktywności twardego dysku) |
| 11 Włacznik zasilania POWER | |

Montaż twardego dysku

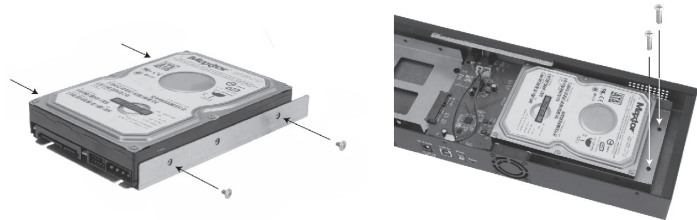
a) Otwórz obudowę i wymontuj ramę montażową

- Wyjmij wszystkie elementy produktu z opakowania i sprawdź ich kompletność. Jeśli części nie są kompletne, skontaktuj się ze sprzedawcą.
- Odłącz wszystkie kable od produktu.



- Wykręć trzy śruby pokrywy (7) i podnieś ją, aby otworzyć produkt.
- Przesuń jedną lub obie ramy montażowe na boki i wyciągnij je lekko w górę z obudowy.

b) Montaż i podłączenie twardych dysków



- Włóż twarde dyski / twarde dyski w ramę montażową i przykręć ją za pomocą dołączonych śrub, używając śrubokręta krzyżakowego.
- Wsuń ramę montażową z zamontowanym twardym dyskiem między szyny montażowe w obudowie. Zwróć przy tym uwagę na ukierunkowanie przyłączy SATA na karcie elektronicznej i podłącz starannie obie części, aby zapewnić dobry kontakt i nie uszkodzić styków.
- Przykręć obie ramy montażowe, każdą za pomocą dwóch dołączonych śrub, przez dwa zewnętrzne otwory w obudowie.

c) Zamknięcie obudowy i montaż w stojaku serwera

- Załóż ponownie pokrywę (7) w prawidłowym położeniu. Przykręć ją za pomocą trzech śrub, aby ponownie zamknąć produkt.
- Jeśli montujesz panel w stojaku serwera, przykręć kątowniki mocujące za pomocą dostarczonych śrub równo z tylną ścianą. Do tego celu na bokach obudowy znajdują się 2 gwintowane otwory.
- Włóż panel do stojaka i dokręć go (te śruby nie są dołączone do tego produktu).

Uruchomienie

a) Podłączenie

- Połącz złącze **USB IN** (5) produktu z wtyczką USB B dostarczonego kabla USB.
- Podłącz wtyczkę USB A do przyłączy USB komputera.
- Podłącz wtyczkę kabla niskonapięciowego zasilacza do przyłączy zasilacza **DC POWER** (6), a drugi koniec do wejścia niskiego napięcia zasilacza.
- Podłącz przewód zasilający zasilacza z wtyczką do standardowego domowego gniazdka elektrycznego, aby zapewnić zasilanie elektryczne. Produkt działa w zakresie napięcia 100 - 240 V/AC.
- W przypadku nieużywania produktu należy odłączyć zasilacz od gniazdka elektrycznego.

b) Włączanie

- Włącz panel włącznikiem zasilania **POWER** (11) (0=WYŁ., 1=WŁ.).
- Zaświeci się dioda zasilania **POWER** (9). Zamontowany/zamontowane dyski twarde / twarde dyski i wentylatory pracują.
- Dioda LED **HDD Act.** (10) sygnalizuje aktywności zamontowanych twardych dysków poprzez miganie podczas transferu danych.

c) Ustawienie RAID przy przełącznikach DIP

SPAN

W tym trybie dyski twarde o różnych rozmiarach działają również jako jedna duża pamięć. Prędkości dostępu są normalne lub niskie. SPAN nie zapewnia rezerwowego przechowywania danych.

RAID 1

Dane przechowywane na wielu twardych dyskach są dublowane, aby w przypadku awarii dysku można je było później przywrócić.

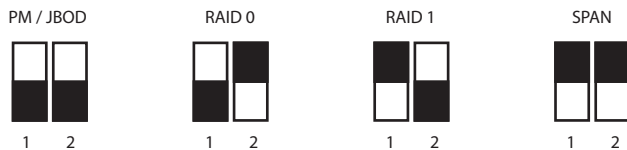
RAID 0

Zapis danych do szybkiego dostępu do danych bez rezerwowego zapisu.

JBOD "just a bunch of disks"

Oba zamontowane twarde dyski mogą być obsługiwane niezależnie od siebie. JBOD nie posiada rezerwowego zapisu danych. Tryb ten jest ustawieniem fabrycznym.

- Ustaw jedną z czterech możliwych redundancji dysków za pomocą dwóch przełączników DIP MODE (4). Położenie przełączników DIP dla każdej konfiguracji pokazano na poniższych ilustracjach.



→ Dysk twarde jest formatowany po zmianie RAID. Przed wprowadzeniem jakichkolwiek zmian upewnij się, że wszystkie ważne dane są zabezpieczone.

→ Aby zmienić RAID z RAID 0, RAID 1 i SPAN na inny RAID, musisz najpierw zresetować twarde dyski do PM / JBOD. Dopiero w drugim kroku ustaw nowy RAID, jak opisano powyżej.

Aby zmienić ustawienie RAID na dysku twardym, wykonaj następujące czynności:

- Ustaw przełącznik DIP **MODE** (4) na nową wymaganą konfigurację RAID, jak opisano to powyżej (patrz górna grafika).
- Naciśnij i przytrzymaj przycisk **RESET** (3) przez 10 sekund, a następnie go zwolnij.
- Wyłącz panel włącznikiem zasilania **POWER** (11) (0= WYŁ., 1=WŁ.).
- Włącz ponownie panel włącznikiem zasilania **POWER** (11) (0=WYŁ., 1=WŁ.).
- Zaświeci się dioda zasilania **POWER** (9). Nowe ustawienie RAID twardych dysków jest teraz skonfigurowane.

d) Sterowniki

Dodatkowe sterowniki we wszystkich systemach operacyjnych (Windows, Mac OS lub Linux) nie są wymagane.

Pielęgnacja i czyszczenie

- Przed każdym czyszczeniem odłączaj produkt od zasilania elektrycznego.
- Przed czyszczeniem produktu odłącz podłączone kable.
- Usuń kurz i zgromadzone włókna z wszystkich otworów wentylacyjnych.
- W żadnym wypadku nie należy używać agresywnych środków czyszczących, płynu czyszczącego na bazie alkoholu ani innych chemicznych roztworów, gdyż mogą one uszkodzić obudowę lub nawet negatywnie wpłynąć na działanie urządzenia.
- Do czyszczenia produktu używaj suchej, niepozostawiającej włókien szmatki. Nie naciskaj mocno na obudowę. Może to prowadzić do jej zarysowania.

Utylizacja



Urządzenia elektroniczne mogą być poddane recyklingowi i nie zaliczają się do odpadów z gospodarstw domowych. Produkt należy utylizować po zakończeniu jego eksploatacji zgodnie z obowiązującymi przepisami prawnymi.

W ten sposób użytkownik spełnia wymogi prawne i ma swój wkład w ochronę środowiska.

Dane techniczne

a) Panel

do.....	stojaków serwerów
Odpowiednie dla.....	2 twardych dysków SATA o pojemności ponad 2 TB (10 T testowane)
Prędkość transmisji (USB).....	USB 3.1 Gen II, kompatybilny wstecz z USB 2.0/1.1, obsługuje USB SuperSpeedPlus, USB, SuperSpeed, High-Speed i Full-Speed, do 5 Gbit/s
Obsługuje	USAP 1.0 (Universal Attached SCSI Protocol), Native Command Queuing (NCQ), Sleep i wake up przez USB, Mass Storage Class, Bulk-Only Transport Specification Revision 1.3
SATA.....	Serial ATA 3.2, Serial ATA, Serial ATA PHY 1i/1m/1u/2i/2m/2u/3i/3u,
Prędkość transmisji (SATA)	do 6 Gbit/s
Redundancja (RAID)	RAID 0/1/JBOD/SPAN
Chipset	ASM1352R
Warunki pracy.....	0 do +55 °C, 5 – 90 % wilgotności względnej powietrza (bez kondensacji)
Warunki przechowywania	0 do +65 °C, 5 – 90 % wilgotności względnej powietrza (bez kondensacji)
Wymiary (szer. x wys. x gł.)	483 x 44,5 x 135 mm
Masa.....	1725 g

b) Zasilacz

Napięcie/natężenie wejściowe.....	100 - 240 V/AC, 50/60 Hz, maks. 1,5 A
Napięcie/natężenie wyjściowe.....	12 V/DC, 3 A
Długość kabla niskiego napięcia	117 cm (bez wtyczki)
Długość przewodu zasilającego	142 cm (bez wtyczki)

Niniejsza publikacja została wydana przez Conrad Electronic SE, Klaus-Conrad-Str. 1, D-92240 Hirschau, Niemcy (www.conrad.com).

Wszelkie prawa odnośnie tego tłumaczenia są zastrzeżone. Reprodukowanie w jakiegokolwiek formie, kopiowanie, tworzenie mikrofilmów lub przechowywanie za pomocą urządzeń elektronicznych do przetwarzania danych jest zabronione bez pisemnej zgody wydawcy. Powielanie w całości lub w części jest zabronione. Publikacja ta odpowiada stanowi technicznemu urządzeń w chwili druku.

Copyright 2018 by Conrad Electronic SE.

*1785156_v1_1218_02_DS_m_PL_(1)