

PL Instrukcja obsługi

Czterokrotny przełącznik KVM SP-KVM-340 4x1, Multi-View

Nr katalog. 2256177

Użytkowanie zgodne z przeznaczeniem

Produkt jest przeznaczony do sterowania maksymalnie czterema komputerami ze złączami HDMI przy pomocy myszy USB i klawiatury USB. Za pomocą przełącznika KVM można łatwo przełączać się między wszystkimi czterema komputerami i wyświetlać sygnał AV na monitorze obsługującym HDMI. Ponadto dostępne są dwa złącza USB 2.0, które umożliwiają 4 komputerom współdzielenie drukarki lub innego urządzenia USB 2.0, np. zewnętrznego dysku twardego. Tryb 4IN1 Multi-Viewer pozwala na obsługę 4 komputerów przy użyciu klawiatury i myszy na tym samym ekranie, bez konieczności przełączania. Produkt obsługuje rozdzielczość do 1080p przy 60 Hz. Jest on również w pełni kompatybilny z szeroką gamą systemów operacyjnych Windows i Mac OS. Produktem można sterować na różne sposoby, za pomocą przycisku myszy, klawiszy funkcyjnych na klawiaturze, przedniego przycisku i modułu zdalnego sterowania na podczerwień.

Produkt jest przeznaczony do użytku wewnątrz pomieszczeń, korzystanie na otwartej przestrzeni nie jest dozwolone. Należy koniecznie unikać kontaktu z wilgocią, np. w łazience itp.

Ze względów bezpieczeństwa oraz certyfikacji produktu nie można w żaden sposób przebudować i/lub zmieniać. W przypadku korzystania z produktu w celach innych niż opisane może on ulec uszkodzeniu. Niewłaściwe użytkowanie może ponadto spowodować zagrożenia, takie jak zwarcie, pożar, porażenie prądem itp. Dokładnie przeczytaj instrukcję obsługi i zachowaj ją do późniejszego wglądu. Produkt można przekazywać osobom trzecim wyłącznie z załączoną instrukcją obsługi.

Produkt jest zgodny z obowiązującymi krajowymi i europejskimi wymogami prawnymi. Wszystkie zawarte tutaj nazwy firm i produktów są znakami towarowymi należącymi do poszczególnych właścicieli. Wszelkie prawa zastrzeżone.

HDMI jest znakiem towarowym HDMI Licensing L.L.C.

Zakres dostawy

- Przełącznik KVM
- Zasilacz 12 V/DC, 2 A
- Moduł zdalnego sterowania (z baterią CR2025)
- 2 nóżki w kształcie litery L
- Wtyczka Phoenix do przyłącza RS232
- 6 śrub
- Instrukcja obsługi

Aktualne instrukcje obsługi

Aktualne instrukcje obsługi można pobrać, klikając link www.conrad.com/downloads lub skanując przedstawiony kod QR. Przestrzegaj instrukcji na stronie internetowej.



Objaśnienie symboli



Symbol błyskawicy w trójkącie jest stosowany, gdy istnieje ryzyko dla zdrowia, np. na skutek porażenia prądem.



Symbol z wykrzyknikiem w trójkącie wskazuje na ważne wskazówki w tej instrukcji użytkowania, których należy bezwzględnie przestrzegać.



Symbol strzałki można znaleźć przy specjalnych poradach i wskazówkach związanych z obsługą.



Produkt może być ustawiany i eksploatowany tylko w suchych, zamkniętych, wewnętrznych pomieszczeniach. Produkt nie może być wilgotny ani mokry, istnieje wówczas zagrożenie dla życia wskutek porażenia prądem!



Symbol ten wskazuje, że produkt skonstruowany jest zgodnie z klasą ochrony II. Posiada on wzmocnioną lub podwójną izolację pomiędzy obwodem zasilania a napięciem wyjściowym.



Symbol ten wskazuje standard wydajności. Zasilacz spełnia wymogi poziomu wydajności VI.



Urządzenie posiada certyfikat CE i spełnia niezbędne wytyczne krajowe i europejskie.

Wskazówki dotyczące bezpieczeństwa



Dokładnie przeczytaj instrukcję obsługi i przestrzegaj zawartych w niej wskazówek dotyczących bezpieczeństwa. Nie ponosimy żadnej odpowiedzialności za obrażenia oraz szkody spowodowane nieprzestrzeganiem wskazówek bezpieczeństwa i informacji dotyczących prawidłowego użytkowania zawartych w niniejszej instrukcji obsługi. Poza tym w takich przypadkach wygasa rękojmia/gwarancja.



a) Ogólne informacje

- Produkt nie jest zabawką. Przechowuj go w miejscu niedostępnym dla dzieci i zwierząt.
- Nie postawiaj materiałów opakowaniowych bez nadzoru. Mogą one stać się niebezpieczną zabawką dla dzieci.
- Chroń produkt przed ekstremalnymi temperaturami, bezpośrednim promieniowaniem słonecznym, silnymi wibracjami, wysoką wilgotnością, wilgocią, palnymi gazami, oparami i rozpuszczalnikami.
- Nie narażaj produktu na obciążenia mechaniczne.
- Jeśli bezpieczna praca nie jest już możliwa, należy przerwać użytkowanie i zabezpieczyć produkt przed ponownym użyciem. Bezpieczna praca nie jest zapewniona, jeśli produkt:
 - posiada widoczne uszkodzenia,
 - nie działa prawidłowo,
 - był przechowywany przez dłuższy czas w niekorzystnych warunkach lub
 - został nadmiernie obciążony podczas transportu.
- Z produktem należy obchodzić się ostrożnie. Wstrząsy, uderzenia lub upadek produktu nawet z niewielkiej wysokości spowodują jego uszkodzenie.
- Jeśli istnieją wątpliwości w kwestii zasady działania, bezpieczeństwa lub podłączania produktu, należy zwrócić się do wykwalifikowanego specjalisty.
- Prace konserwacyjne, regulacyjne i naprawy może przeprowadzać wyłącznie specjalista lub specjalistyczny warsztat.
- Jeśli pojawiają się jakiegokolwiek pytania, na które nie ma odpowiedzi w niniejszej instrukcji, prosimy o kontakt z naszym biurem obsługi klienta lub z innym specjalistą.

b) Podłączone urządzenia

- Przestrzegaj również wskazówek bezpieczeństwa i instrukcji obsługi innych urządzeń, do których zostanie podłączony produkt.

c) Bezpieczeństwo elektryczne

- Gniazdko elektryczne musi znajdować się w pobliżu urządzenia i być łatwo dostępne.
- Jako źródło napięcia można stosować wyłącznie dołączony zasilacz.
- Źródłem napięcia dla zasilacza sieciowego może być prawidłowe gniazdo zasilania z sieci publicznej. Przed podłączeniem zasilacza należy sprawdzić, czy napięcie podane na nim jest zgodne z napięciem oferowanym przez dostawcę energii elektrycznej.
- Zasilacze nie mogą być włączane ani podłączane mokrymi rękami.
- Wyjmując zasilacz z gniazdka, nie należy ciągnąć za przewód, lecz zawsze za specjalnie do tego celu przewidziane uchwyty.
- Upewnij się, że podczas ustawiania przewody nie ulegają zgnieceni, zagięciu ani nie będą narażone na ocieranie się o ostre krawędzie.
- Przewody układaj zawsze tak, by nikt nie potykał się o niego ani nie mógł się o nie zaczepić. Istnieje ryzyko odniesienia obrażeń.
- Ze względów bezpieczeństwa w przypadku burzy należy zawsze wyciągać zasilacz z gniazdka.
- Jeśli zasilacz jest uszkodzony, nie dotykaj go, ponieważ istnieje zagrożenie dla życia na skutek porażenia prądem! Najpierw należy odłączyć zasilanie od gniazdka sieciowego, do którego podłączony jest zasilacz (wyłączyć połączony z nim wyłącznik bezpieczeństwa lub wyjąć bezpiecznik, a następnie wyłączyć wyłącznik różnicowo-prądowy, by gniazdko elektryczne było całkowicie odłączone od zasilania). Następnie należy odłączyć zasilacz od gniazda zasilania. Uszkodzony zasilacz należy utylizować w sposób przyjazny dla środowiska i już nigdy go nie używać. Wymień go na zasilacz tej samej konstrukcji.
- Nigdy nie używaj produktu bezpośrednio po przeniesieniu go z zimnego do ciepłego pomieszczenia. W ten sposób może wytworzyć się kondensacja, która w pewnych okolicznościach może uszkodzić urządzenie. Ponadto podczas korzystania z zasilacza wtyczkowego istnieje zagrożenie życia w wyniku porażenia prądem elektrycznym! Przed podłączeniem produktu i rozpoczęciem użytkowania należy zaczekać, aż urządzenie osiągnie on temperaturę pokojową. Zależnie od okoliczności, może to potrwać kilka godzin.
- Na urządzenia elektryczne nie wolno wylewać płynów ani stawiać na nich lub w ich pobliżu przedmiotów wypełnionych płynami. Jeżeli mimo to płyn lub przedmiot dostanie się do środka urządzenia, należy zawsze odłączyć zasilanie elektryczne gniazdka (np. za pomocą automatycznego bezpiecznika), a następnie wyciągnąć wtyczkę z gniazdka elektrycznego. Produkt nie może być już używany, należy go oddać do specjalistycznego warsztatu.

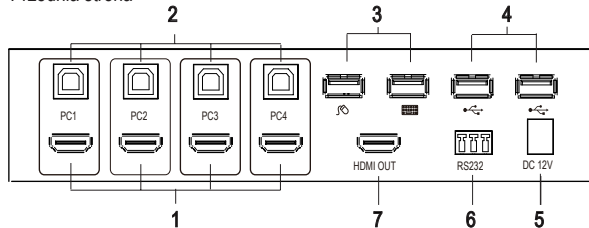


d) Bateria

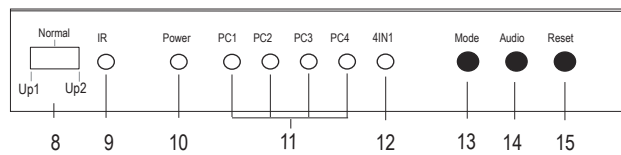
- Podczas wkładania baterii należy zwrócić uwagę na właściwą polaryzację.
- Aby uniknąć uszkodzeń spowodowanych wyciekami z baterii, należy wyjąć baterie, jeśli urządzenie nie jest używane przez dłuższy czas. Nieszczelne lub uszkodzone baterie w kontakcie ze skórą mogą powodować oparzenia. Podczas pracy z uszkodzoną baterią należy nosić rękawice.
- Baterie należy przechowywać w miejscu niedostępnym dla dzieci. Nie pozostawiaj baterii w miejscach ogólnodostępnych, ponieważ mogą zostać połknięte przez dzieci lub zwierzęta domowe.
- Nie wolno rozbierać baterii, powodować ich zwarcia ani wrzucać ich do ognia. Nigdy nie próbuj ładować jednorazowych baterii. Istnieje niebezpieczeństwo wybuchu!

Elementy obsługowe

Przednia strona



Tylna strona



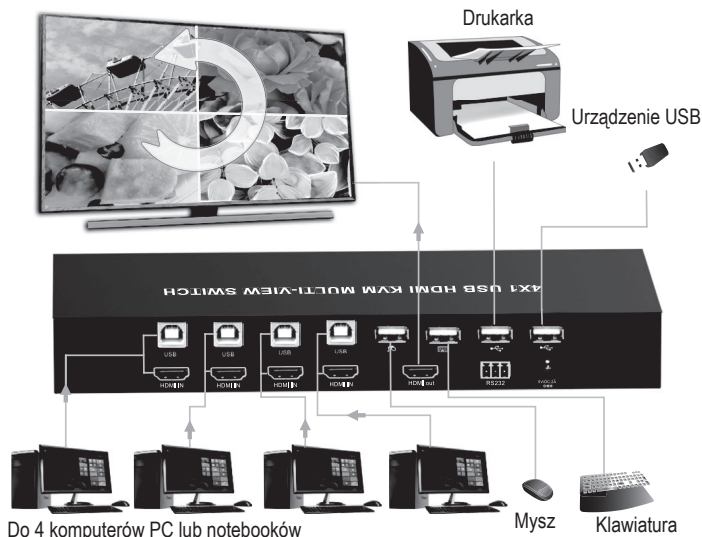
- | | |
|--|---|
| 1 Przyłącza HDMI PC1 do PC4 | 9 Czujnik podczerwieni IR (do odbioru sygnału zdalnego sterowania) |
| 2 Przyłącza USB PC1 do PC4 | 10 Diodowa kontrolka pracy (wskaźnik zasilania elektrycznego) |
| 3 Przyłącze USB mysz/klawiatura | 11 Wskaźnik LED PC1 do PC4 |
| 4 Przyłącze USB 2.0 | 12 Dioda funkcyjna 4IN1 |
| 5 Gniazdo niskiego napięcia (12 V/DC) | 13 Przycisk Mode |
| 6 Przyłącze RS232 (tylko do aktualizacji oprogramowania sprzętowego) | 14 Przycisk Audio |
| 7 Wyjście HDMI | 15 Przycisk USB Reset |

Ustawienie i montaż

- Umieść przełącznik KVM na stabilnej, płaskiej powierzchni.
- Przełącznik KVM można zamontować za pomocą dołączonych kątowników (2 nóżki w kształcie litery L) w odpowiednim stojaku serwera 1 HE (1U).
- Przykręć dwa kątowniki, każdy trzema dołączonymi śrubami po stronie obudowy, w przewidzianych do tego otworach na śruby. Użyj do tego odpowiedniego śrubokręta.
- Śruby do montażu w stojaku serwera nie są dołączone do tego produktu.

Uruchomienie

a) Schemat połączeń



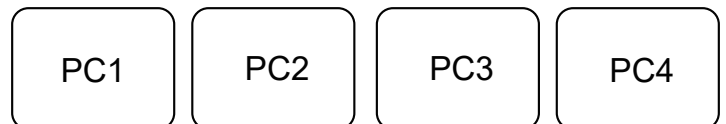
1. Wyłącz wszystkie urządzenia, które mają zostać podłączone.
2. Podłącz monitor do wyjścia HDMI (7) za pomocą kabla HDMI monitora (nie dołączony do produktu).
3. Podłącz mysz USB do przyłącza USB myszy (3) oraz klawiaturę do przyłącza USB klawiatury (3).
4. Połącz przyłącze USB-A pierwszego komputera z wtyczką USB-A kabla USB-A-B.
5. Połącz drugi koniec kabla (wtyczka USB-B) z pierwszym przyłączem USB-B **PC1** (2). Kabel USB-A-B nie jest objęty zakresem dostawy.
6. Połącz przyłącze HDMI komputera, który ma być podłączony do przyłącza HDMI **PC1** (1) produktu za pomocą kabla HDMI (nie jest dołączony do zestawu).
7. Aby podłączyć dodatkowe komputery do przyłączy HDMI i USB **PC2**, **PC3** i **PC4**, należy wykonać czynności wymienione w punktach 4 i 5.
8. W razie potrzeby podłącz dodatkowe urządzenie USB, takie jak zewnętrzny dysk twardy do przyłącza USB2.0 (4).
9. Jeśli chcesz zaktualizować oprogramowanie sprzętowe, podłącz urządzenie za pomocą kabla z wtyczką Phoenix do złącza RS232 swojego komputera. Szczegółowe informacje znajdują się w rozdziale „Aktualizacja oprogramowania sprzętowego”.
10. Podłącz wtyczkę niskiego napięcia zasilacza do gniazda niskiego napięcia **12 V/DC** (5), a wtyczkę sieciową dostarczonego zasilacza do odpowiedniego gniazdka elektrycznego.
11. Włącz komputery podłączone do przyłączy **PC1** do **PC4** i poczekaj na ich uruchomienie.
12. Naciśnij przycisk **MODE** (13) i wybierz jeden z podłączonych komputerów. Diody wskaźnika (11) zmieniają się pomiędzy **PC1**, **PC2**, **PC3** lub **PC4** po każdym naciśnięciu przycisku **MODE**.
13. Sprawdź, czy wszystkie podłączone urządzenia działają prawidłowo.

b) Elementy obsługowe na przełączniku KVM

- Ustaw przełącznik funkcyjny (8) ustawić na **Normal**, aby normalnie eksploatować produkt.
- Pozycje **Up1** i **Up2** są używane do aktualizacji produktu przez złącze RS232. Szczegółowe informacje znajdują się w rozdziale „Aktualizacja oprogramowania sprzętowego”.
- Czujnik podczerwieni **IR** (9) służy do odbioru sygnału sterującego modułu zdalnego sterowania.
- Diodowa kontrolka pracy (10) zapala się, gdy przełącznik jest zasilany prądem elektrycznym.
- Cztery diody wskaźnika (11) zapalają się, gdy komputery od 1 do 4 są podłączone do odpowiednich wejść.
- Dioda funkcyjna **LED 4IN1** (12) zapala się, gdy aktywny jest tryb 4IN1.
- Naciśnij przycisk **Mode** (13), aby przełączyć sygnał wejściowy.
- Jeśli tryb 4IN1 jest aktywny, przełącz przyciskiem **Audio** (14) sygnał z wejść audio.
- Naciśnij przycisk **USB Reset** (15), aby przywrócić ustawienia przełącznika do ustawień fabrycznych.

c) Możliwości wyświetlania

Produkt wyświetla sygnały HDMI w następujący sposób:



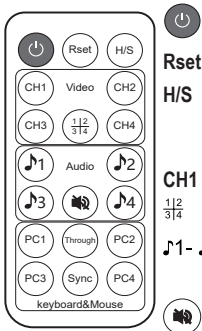
- W trybie pojedynczym można obsługiwać tylko komputer aktualnie wyświetlany na monitorze. Przełącz na następny wymagany komputer, jeśli chcesz go obsługiwać.
 - PC1: Tryb pełnoekranowy PC1, możesz obsługiwać tylko PC1.
 - PC2: Tryb pełnoekranowy PC2, możesz obsługiwać tylko PC2.
 - PC3: Tryb pełnoekranowy PC3, możesz obsługiwać tylko PC3.
 - PC4: Tryb pełnoekranowy PC4, możesz obsługiwać tylko PC4.

PC1	PC2
PC3	PC4

Tryb wyświetlania 4IN1: Sygnały HDMI wszystkich czterech komputerów są wyświetlane na urządzeniu wyświetlającym w sposób przedstawiony powyżej. Możesz obsługiwać 4 komputery przy pomocy klawiatury i myszy bez konieczności przełączania.

d) Moduł zdalnego sterowania

- Bateria jest już fabrycznie włożona do modułu zdalnego sterowania. Przy pierwszym uruchomieniu należy wyciągnąć plastikowy pasek oddzielający ją z uchwytu baterii, aby uruchomić moduł zdalnego sterowania.
- Jeśli moduł zdalnego sterowania nie działa już prawidłowo, należy wymienić baterię.
- Aby wymienić baterię, należy zwolnić blokadę i wyciągnij uchwyt baterii.
- Wyjmij zużyta baterię i włóż nową baterię typu CR2025 do komory baterii, zachowując prawidłową biegunowość (przestrzegaj oznaczeń plus/+ i minus/-).
- Ponownie wsuń uchwyt baterii.



EIN / AUS: Włącznik/wyłącznik.

Rset

Przycisk Reset: Resetowanie przełącznika KVM.

H/S

Przycisk rozdzielczości H/S: Zwiększyć wartość sygnału 720p do 1080p lub zmniejszyć wartość sygnału 1080p do 720p.

CH1 - CH4

Przyciski wyboru sygnału CH1 - CH4:

J1- J4

Naciśnij przycisk, aby wybrać tryb 4IN1.

J1- J4

Przyciski wyboru audio: Wybierz sygnał audio, który ma być odtwarzany (tylko w trybie 4IN1)

PC1 - PC4

Przyciski wyboru trybu klawiatury i myszy (PC1-PC4): Naciśnij te przyciski, aby wybrać w trybie 4IN1 komputer, który możesz obsługiwać za pomocą klawiatury i myszy.

Through Sync

Przycisk Through & Sync: przełącz tryb przelotowy lub synchronizacji

e) Przyciski funkcyjne

Kombinacja przycisków

Kombinacja przycisków	Funkcja
[*]+[1]	Przełączenie na pierwszy podłączony komputer
[*]+[2]	Przełączenie na drugi podłączony komputer
[*]+[3]	Przełączenie na trzeci podłączony komputer
[*]+[4]	Przełączenie na czwarty podłączony komputer
[*]+[5]	Przełączenie na tryb 4IN1
[*]+[0]	W trybie 4IN1: Przełączenie klawiatury i myszy na tryb synchronizacji
[*]+[S]	W trybie 4IN1: Przełączenie klawiatury i myszy na tryb przelotowy
[*]+[F1]	W trybie 4IN1: Przełączenie klawiatury, myszy i wejść USB2.0 na PC1
[*]+[F2]	W trybie 4IN1: Przełączenie klawiatury, myszy i wejść USB2.0 na PC2
[*]+[F3]	W trybie 4IN1: Przełączenie klawiatury, myszy i wejść USB2.0 na PC3
[*]+[F4]	W trybie 4IN1: Przełączenie klawiatury, myszy i wejść USB2.0 na PC4
[*]+[page up]	W trybie 4IN1: Przełączenie źródeł sygnału audio
[*]+[page down]	Przełączenie na następną podłączony komputer

Tryb przelotowy/synchronizacji

W trybie 4IN1 dostępne są 2 tryby klawiatury i myszy. Oba tryby działają w następujący sposób:

Through (tryb przelotowy)



W tym trybie mysz może swobodnie poruszać się po oknach wszystkich czterech podłączonych komputerów. Można dowolnie obsługiwać każdy z podłączonych komputerów PC, poruszając kursorem na odpowiednie okno. Klawiatura i podłączone urządzenie USB 2.0 są przełączane na komputer, w oknie którego właśnie znajduje się mysz.

Sync (tryb synchronizacji)



W tym trybie klawiatura i mysz mogą pracować jednocześnie na 4 komputerach. Urządzenia USB 2.0 pozostają podłączone do komputera, który został ostatnio wybrany przyciskiem.

Aktualizacja oprogramowania sprzętowego

Produkt zawiera dwie jednostki kontrolne (STC i AX-MCU), które w pewnych okolicznościach mogą wymagać oddzielnych aktualizacji.

→ Oprogramowanie i pliki kodowe do aktualizacji są dostarczane przez dostawcę, jeśli jest to konieczne. Zawiera ona wszystkie niezbędne dodatkowe informacje.

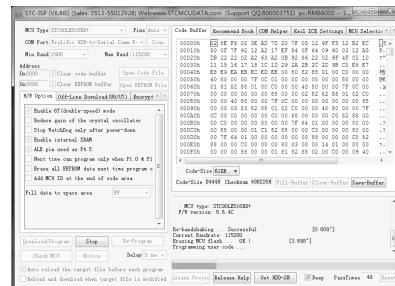
Jeśli otrzymujesz aktualizację produktu i chcesz ich użyć do aktualizacji oprogramowania sprzętowego, wykonaj poniższe czynności:

- Podłącz złącze RS232 (6) produktu do komputera za pomocą szeregowego kabla połączeniowego (patrz ilustracja poniżej).
- W tym celu podłącz dostarczoną wtyczkę Phoenix (kodowanie kolorystyczne połączeń TX=czerwony G=czarny RX=biały)
- Jeśli komputer nie ma złącza RS232, użyj dodatkowego konwertera USB.



a) Aktualizacja jednostki kontrolnej STC (STC MCU)

1. Włącz przełącznik funkcji na przedniej stronie na **Up1**.
2. Uruchoom oprogramowanie „stc-isp-15xx-v6.86i.exe”. stc-isp-15xx-v6.86i
3. Kliknij prawym przyciskiem myszy na pasku tytułu okna oprogramowania i wybierz „English” z opcji kontekstowych.
4. Pod „MCU-Typ” wybierz tryb MCU „STC90LE516RD +”. Seria MCU to „STC90C58RD +”.
5. Wybierz przyłącze COM używane przez produkt.
6. Otwórz plik „hdmi_it6604_vs4210_dvi_hdcp_20200401_3.hex”.
7. Kliknij trzy pola wyboru „Enable 6T(double-speed) mode”, „Enable 6internal XRAM”, „ALE pin used as P4.5”.
8. Kliknij „Re-program”, aby rozpocząć aktualizację.
9. Następnie podłącz zasilanie prądem stałym i rozpocznij aktualizację.



→ Jeśli aktualizacja nie zostanie uruchomiona, sprawdź wszystkie czynności 1-8. Podłącz ponownie zasilanie prądem stałym.

10. Po zakończeniu aktualizacji wyświetlany jest komunikat „complete”.

b) Aktualizacja jednostki kontrolnej AX (AX MCU)

1. Włącz przełącznik funkcji (8) na przedniej stronie na **Up2**. Następnie podłącz zasilanie prądem stałym.
2. Uruchoom odpowiednie oprogramowanie aktualizacyjne „ax6800xisp_x64.exe” lub „ax6800xisp_x32.exe”, zgodnie z aktualną wersją Windows.
3. Wybierz przyłącze COM używane przez produkt.
4. Ustaw prędkość transmisji na 921.6 k.
5. Kliknij przycisk „Connect”, aby podłączyć MCU.

→ Jeśli nie można nawiązać połączenia z MCU, sprawdź wszystkie czynności 1-4.

6. Dodaj pliki kodów.
7. Kliknij przycisk „burn”, aby uruchomić aktualizację.
8. Po zakończeniu aktualizacji pojawia się komunikat „Runtime firmware is programmed successfully”.

→ Po zakończeniu aktualizacji należy przestaw przełącznik funkcyjny (8) na przedniej stronie na **NORMAL**. Teraz możesz ponownie korzystać z produktu.

Pielęgnacja i czyszczenie

- Przed czyszczeniem należy odłączyć od produktu wszelkie podłączone urządzenia. Zasilacz sieciowy należy odłączyć od gniazda elektrycznego.
- We wnętrzu produktu nie znajdują się żadne elementy składowe wymagające konserwacji. Z tego względu nigdy go nie należy otwierać/rozkladać.
- W żadnym wypadku nie należy używać agresywnych środków czyszczących, płynu czyszczącego na bazie alkoholu ani innych chemicznych roztworów, gdyż mogą one uszkodzić obudowę lub nawet negatywnie wpłynąć na działanie urządzenia.
- Do czyszczenia produktu wystarczy sucha, miękka, czysta szmatka. Nie naciskaj mocno na obudowę. Może to prowadzić do jej zarysowania.

Utylizacja

a) Produkt



Urządzenia elektroniczne mogą być poddane recyklingowi i nie zaliczają się do odpadów z gospodarstw domowych. Produkt należy utylizować po zakończeniu jego eksploatacji zgodnie z obowiązującymi przepisami prawnymi.

Usuń ewentualnie włożone baterie i utylizuj je oddzielnie od produktu.

b) Baterie/akumulatory



Użytkownik końcowy jest prawnie (rozporządzenie w sprawie baterii) zobowiązany do zwrotu wszystkich zużytych baterii/akumulatorów; utylizacja z odpadami gospodarstwa domowego jest zakazana.

Baterie/akumulatory zawierające szkodliwe substancje są oznaczone zamieszczonym obok symbolem, który wskazuje na zakaz ich utylizacji z odpadami gospodarstwa domowego. Oznaczenia metali ciężkich: Cd = kadm, Hg = rtęć, Pb = ołów (oznaczenia znajdują się na bateriach/akumulatorach np. pod ikoną kosza na śmieci po lewej stronie).

Zużyte baterie/akumulatory można także oddawać do nieodpłatnych gminnych punktów zbiorczych, do sklepów producenta lub we wszystkich punktach, gdzie sprzedawane są baterie.

W ten sposób użytkownik spełnia wymogi prawne i ma swój wkład w ochronę środowiska.

Dane techniczne

a) Przełącznik KVM

Napięcie/natężenie wejściowe.....	12 V/DC, 2 A
Wejścia	4 x HDMI, 4 x USB-B, 2 x USB-A
Wyjścia	1 x HDMI, 1 x USB klawiaturę, 1 x USB mysz
Rozdzielczość HDMI (wejście)	HDMI 1080P@60Hz i PC's UXGA 1920X1080
Kompatybilny z	HDMI 1.3a i HDCP 1.2
Obsługuje	4 x 1 Quad Multi-Viewer z przejściem w tej samej rozdzielczości
Wymagania systemowe.....	Windows® 2000, XP (Home, Pro, z SP1, SP2, SP3, tylko 32 bit), Vista™ (32 / 64 bit), 7 (32 / 64 bit), 8, 8.1, 10 (32/64 bit), 10 S, RT, Mac OS 10.10 do 10.15, Linux Ubuntu 16.4, 20.4, Android 7.0 do 10, IOS 10 do IOS 13
Warunki eksploatacji.....	0 do +40 °C, 5 – 90 % wilgotności względnej powietrza (bez kondensacji)
Warunki przechowywania	-20 do +60 °C, 5 – 90 % wilgotności względnej powietrza (bez kondensacji)
Wymiary (dł. × szer. × wys.):	211 x 160 x 45 mm
Ciężar	1113 g

b) Moduł zdalnego sterowania

Bateria

.....	1 x 3 V/DC, CR 2025
-------	---------------------

c) Zasilacz

Napięcie/natężenie wejściowe..... 100 – 240 V/AC, 50/60 Hz, maks. 0,8 A

Napięcie/natężenie wyjściowe..... 12 V/DC, 2 A

Niniejsza publikacja została wydana przez Conrad Electronic SE, Klaus-Conrad-Str. 1, D-92240 Hirschau, Niemcy (www.conrad.com).

Wszelkie prawa odnośnie do tego tłumaczenia są zastrzeżone. Reprodukowanie w jakiegokolwiek formie, kopiowanie, tworzenie mikrofilmów lub przechowywanie za pomocą urządzeń elektronicznych do przetwarzania danych jest zabronione bez pisemnej zgody wydawcy. Powielanie w całości lub w części jest zabronione. Publikacja ta odpowiada stanowi technicznemu urządzeń w chwili druku.

Copyright 2020 by Conrad Electronic SE.

*2256177_v3_0820_02_DS_m_PL_(1)