

PE Instrukcja obsługi

Bezprzewodowy układ kamery cofania

Nr zamówienia 2267604

Zastosowanie zgodne z przeznaczeniem

Produkt jest układem kamery cofania mocowanym na tablicy rejestracyjnej. Umożliwia on wysyłanie obrazu wideo i wyświetlanie go wraz z informacjami o odległości i liniami ułatwiającymi parkowanie na odbiorniku z monitorem. Sygnały dźwiękowe wskazują odległość do obiektów znajdujących się z tyłu samochodu. Instalacja jest bardzo łatwa, wystarczy podłączyć układ. Uruchamia się on po włączeniu biegu wstecznego.

Tylko kamera i moduły czujników mają stopień ochrony IP67. Są zabezpieczone przed wnikaniem pyłu i zanurzeniem w wodzie na głębokość 1 m. W przypadku wszystkich pozostałych podzespołów i przewodów należy unikać kontaktu z wilgocią.

Aby zachować bezpieczeństwo i przestrzegać użycia zgodnego z przeznaczeniem, produktu nie można przebudowywać i/lub modyfikować. Użycie produktu do celów, które nie zostały przewidziane przez producenta, może spowodować jego uszkodzenie. Dodatkowo nieprawidłowe użycie może spowodować inne zagrożenia. Dokładnie przeczytać instrukcję obsługi i przechowywać ją w bezpiecznym miejscu. Produkt można przekazywać osobom trzecim wyłącznie z dołączoną instrukcją obsługi.

Wyrób ten jest zgodny z ustawowymi wymogami krajowymi i europejskimi. Wszystkie nazwy firm i produktów są znakami handlowymi ich właścicieli. Wszystkie prawa zastrzeżone.

Zawartość opakowania

- Uchwyt na tablicę rejestracyjną (czujniki i kamera)
- Monitor (odbiornik)
- Nadajnik bezprzewodowy
- Pierścień uszczelniający
- Głośnik
- Instrukcja obsługi

Aktualne instrukcje obsługi

Pobierz aktualne instrukcje obsługi poprzez link www.conrad.com/downloads lub zeskanuj przedstawiony kod QR. Postępować zgodnie z instrukcjami wyświetlanymi na stronie internetowej.



Wyjaśnienie symboli

- Symbol z wykrzyknikiem w trójkącie służy do podkreślenia ważnych informacji w niniejszej instrukcji obsługi. Zawsze uważnie czytaj te informacje.
- Symbol strzałki sygnalizuje specjalne informacje i wskazówki związane z obsługą.

E13 10R-03 12478

Wskazówki dotyczące bezpieczeństwa

Należy dokładnie przeczytać instrukcje obsługi i bezwzględnie przestrzegać informacji dotyczących bezpieczeństwa. Producent nie ponosi odpowiedzialności za zranienie lub zniszczenie mienia wynikające z ignorowania zaleceń dotyczących bezpieczeństwa i prawidłowego użytkowania, zamieszczonych w niniejszej instrukcji obsługi. W takich przypadkach wygasa rękojmia/gwarancja.

a) Ogólne informacje

- Urządzenie nie jest zabawką. Należy przechowywać je w miejscu niedostępnym dla dzieci i zwierząt domowych.
- Nie wolno pozostawiać materiałów opakowaniowych bez nadzoru. Te materiały nie powinny być używane przez dzieci do zabawy, ponieważ mogą być niebezpieczne.
- Chroń urządzenie przed ekstremalnymi temperaturami, bezpośrednim światłem słonecznym, silnymi wstrząsami, wysoką wilgotnością, wilgocią, palnymi gazami, oparami i rozpuszczalnikami.
- Nie wolno poddawać produktu naprężeniom mechanicznym.
- Jeżeli nie można bezpiecznie użytkować produktu, należy zrezygnować z jego użycia i zabezpieczyć go przed przypadkowym użyciem. Nie można zagwarantować bezpiecznego użytkowania produktu, który:

- nosi widoczne ślady uszkodzeń,
- nie działa prawidłowo,
- był przechowywany przez dłuższy czas w niekorzystnych warunkach lub
- został poddany poważnym obciążeniom związanym z transportem.

- Z produktem należy obchodzić się ostrożnie. Wstrząsy, uderzenia lub upadek, nawet w niewielkiej wysokości, mogą spowodować uszkodzenie produktu.
- W przypadku jakichkolwiek wątpliwości dotyczących obsługi, bezpieczeństwa lub podłączania urządzenia należy skonsultować się ze specjalistą.
- Konserwacja, modyfikacje i naprawy powinny być wykonywane wyłącznie przez technika lub autoryzowane centrum serwisowe.
- W przypadku jakichkolwiek pytań, na które nie można odpowiedzieć na podstawie tej instrukcji obsługi, należy skontaktować się z naszym działem wsparcia lub pracownikiem technicznym.
- Układ kamery cofania jest jedynie systemem wspomagającym kierowcę. Podczas cofania zawsze zwracać uwagę na otoczenie, patrzeć w lusterka wsteczne i obserwować pola martwe.

b) Podłączone urządzenia

- Należy również wziąć pod uwagę instrukcje bezpieczeństwa i obsługi innych urządzeń podłączonych do produktu.

Podsumowanie



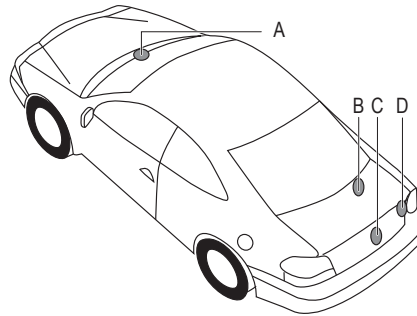
- | | | |
|----------------------------|-------------------------------|------------------------|
| 1 Czujnik | 3 Przyciski ustawień monitora | 6 Głośnik: Off, Lo, Hi |
| 2 Przewód systemu PAL/NTSC | 4 Wtyczka zasilania monitora | 7 Kamera |
| Nie przecinać. | 5 Pierścień uszczelniający | 8 Nadajnik |

Instalacja

Ważne

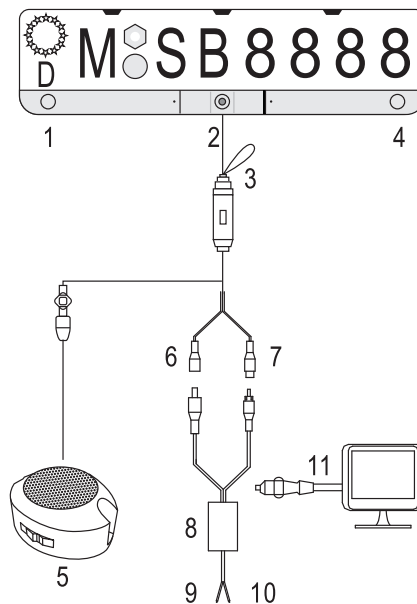
- Przed przystąpieniem do montażu należy odłączyć instalację elektryczną samochodu od akumulatora.
- Zawsze stosować najlepsze praktyki dotyczące podłączania przewodów. W razie wątpliwości dotyczących prawidłowego montażu układu należy zasięgnąć porady specjalisty.

a) Miejsce



- A Monitor na desce rozdzielczej
- B Głośnik w bagażniku
- C Nadajnik/zasilacz
- D Rama tablicy rejestracyjnej

b) Schemat połączeń



- | | |
|---|---|
| 1 Lewy czujnik | 6 Gniazdo zasilania kamery (czarne) |
| 2 Kamera | 7 Wyjście kamery (żółte) |
| 3 Nie przecinać przewodu układu: PAL (domyślny) / NTSC (jeżeli przewód zostanie przecięty) | 8 Nadajnik |
| 4 Prawy czujnik | 9 Czarny przewód do światła cofania (masa) |
| 5 Głośnik | 10 Czerwony przewód do światła cofania (+12 V) |
| | 11 Połączenie do pomocniczego gniazda zasilania |

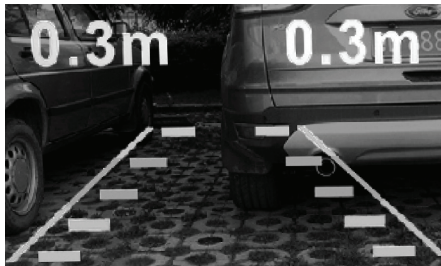
c) Nadajnik

1. Zdemontować tablicę rejestracyjną (zachować wkręty do późniejszego użycia).
2. Znaleźć otwór prowadzący do wnętrza samochodu.
- ⚠ **Ważne:** W przypadku wiercenia otworu należy użyć pierścienia uszczelniającego, aby zapobiec wnikaniu wody.
3. Poprowadzić przewody wewnątrz samochodu i podłączyć:
 - nadajnik bezprzewodowy,
 - moduł głośnika.
4. Zamocować tablicę rejestracyjną i wspornik, używając wykręconych wcześniej wkrętów.
5. Podłączyć przewody nadajnika.
6. Zamocować nadajnik i moduł głośnika za pomocą taśmy.

➔ Przechylić kamerę, aby uzyskać najlepsze rezultaty.

d) Odbiornik (monitor)

1. Zamocować monitor do deski rozdzielczej, używając taśmy.
2. Podłączyć wtyk zasilania do pomocniczego gniazda zasilania samochodu.
3. Monitor będzie się włączać, gdy instalacja elektryczna samochodu zostanie włączona.



Obsługa

- Po włączeniu biegu wstecznego włączona zostanie kamera cofania i jej obraz zostanie wyświetlony na monitorze.
- Na obrazie będą pokazywane kolorowe linie wspomagające parkowanie i informacje o odległości.
- Dodatkowo głośnik będzie emitował sygnały ostrzegawcze.

Odległość (m)	Strefa bezpieczna	Sygnal dźwiękowy	Odległość/linie wspomagające parkowanie
>2	Bezpieczne	Brak dźwięku	Zielony
1,6–2	Bezpieczne	Brak dźwięku	Zielony
1,2–1,5	Ostrzeżenie	●-----●	Zielony
1,0–1,1	Ostrzeżenie	●---●---	Zielony
0,8–0,9	Ostrzeżenie	●-●-●-	Żółty
0,6–0,7	Ostrzeżenie	●-●-●-	Żółty
0,5	Niebezpieczeństwo	●-●-	Czerwone
0,3–0,4	Niebezpieczeństwo	●●●	Czerwone
<0,3	Niebezpieczeństwo	●●●	Czerwone STOP

Ustawienia monitora

1. Nacisnąć przycisk **MENU**, aby przełączyć między następującymi pozycjami menu:

Pozycja	Opis
Brightness	Zwiększanie/zmniejszanie
Contrast	Zwiększanie/zmniejszanie
Saturation	Zwiększanie/zmniejszanie
Zoom	16:9 lub 4:3
Language	Angielski (domyślny), niemiecki, francuski, włoski, hiszpański, portugalski, holenderski, rosyjski, chiński, japoński, białoruski, polski, turecki
Reset	Przywracanie ustawień fabrycznych

2. Nacisnąć przycisk **+/-**, aby dostosować wartość wybranej pozycji.
3. Nacisnąć przycisk **MENU**, aby zapisać ustawienia i przejść do kolejnej pozycji menu. Ewentualnie poczekać pięć sekund, aby ustawienia zostały zapisane automatycznie.

Rozwiązywanie problemów

Błąd	Możliwe przyczyny	Sugestia
Układ wspomagania parkowania nie włącza się.	Nie włączono biegu wstecznego.	Włączyć bieg wsteczny.
	Brak zasilania w gnieździe pomocniczym.	Sprawdzić zasilanie.
	Nieprawidłowo podłączone przewody lub spalony bezpiecznik.	Sprawdzić wszystkie połączenia i bezpiecznik w układzie zasilania.
Brak dźwięku z głośnika.	Regulator głośności jest w pozycji Off .	Przełączyć głośnik w pozycję Lo lub Hi .
Monitor pokazuje nieprawidłową odległość lub zmienne informacje.	Błąd programu	Wyłączyć bieg wsteczny, a następnie włączyć go ponownie.
	Czujniki są zabrudzone.	Oczyszczyć czujniki.

Konserwacja i czyszczenie

- Nie używać agresywnych środków czyszczących i nie przecierać urządzenia alkoholem ani innymi rozpuszczalnikami chemicznymi, ponieważ może to spowodować uszkodzenie obudowy i nieprawidłowe działanie urządzenia.
- Czyścić urządzenie suchą, niepalącą ściereczką.
- Użyć mokrej szmatki w przypadku mocnych zabrudzeń.

Deklaracja zgodności (DOC)

My, Conrad Electronic SE, Klaus-Conrad-Straße 1, D-92240 Hirschau, deklarujemy że produkt ten jest zgodny z postanowieniami Dyrektywy 2014/53/UE.

➔ Pełny tekst deklaracji zgodności UE jest dostępny pod następującym adresem internetowym: www.conrad.com/downloads

Wybierz język, klikając na symbol flagi i wprowadź numer katalogowy produktu w polu wyszukiwania; następnie możesz pobrać deklarację zgodności UE w formacie pdf.

Utylizacja



Urządzenia elektroniczne mogą być poddane recyklingowi i nie zaliczają się do odpadów z gospodarstw domowych. Po zakończeniu eksploatacji produkt należy zutylizować zgodnie z obowiązującymi przepisami prawnymi.

W ten sposób użytkownik spełnia wymogi prawne i ma swój wkład w ochronę środowiska.

Dane techniczne

a) Czujnik parkowania

Napięcie wejściowe/prąd wejściowy.....	12 V DC, 470 mA
Zakres napięcia.....	10,5–16 V DC
Stopień ochrony.....	IP67 (tylko kamera i moduły czujników)
Odległość wykrywania.....	0,3–2,0 m
Częstotliwość ultradźwięków.....	40 kHz
Kamery.....	1
Czujniki.....	2
Matryca.....	CMOS
Piksele.....	720 x 480
Rozdzielczość.....	700 linii TV
Oświetlenie.....	min. 0,1 luksa
System TV.....	PAL (domyślny), NTSC (po przecięciu przewodu)
Kąt kamery.....	90°
Kąt czujników.....	110°
Warunki pracy/przechowywania.....	od -20°C do +70°C, 0–95% wilg. wzgl. (bez kondensacji)
Wymiary (szer. x wys. x gł.).....	522 x 135 x 36 mm (rama tablicy rejestracyjnej)
Masa.....	325 g (kamera i czujniki)

b) Brzęczyk

Poziom dźwięku.....	maks. 100 dB
Przewód.....	3,1 m
Brzęczyk.....	51 x 38 x 22,5 cm
Waga.....	59 g

c) Monitor (odbiornik)

Wymiary.....	10,92 cm
Rozdzielczość.....	480 x 272 pikseli
Przewód.....	około 1,9 m
Warunki pracy/przechowywania.....	od -20°C do +70°C, 0–95% wilg. wzgl. (bez kondensacji)
Wymiary.....	117 x 77 x 27,5 mm
Waga.....	146 g (wraz z wtyczką do gniazda zapalniczki)

d) Nadajnik

Napięcie znamionowe.....	12 V DC
Częstotliwość bezprzewodowa.....	2414–2468 GHz
Moc transmisji.....	9,312 dBm
Zasięg transmisji.....	8 m
Długość przewodu.....	ok. 97 cm
Wymiary.....	58 x 35,5 x 15,5 mm
Waga.....	37 g (nadajnik)