



TOOLCRAFT

## ☞ Instrukcja obsługi

# Stojak do jednoręcznych szlifierek kątowych 115/125 mm

Nr zamówienia 2267876

### Użytkowanie zgodne z przeznaczeniem

Ten uchwyt do szlifierek kątowych zamienia przenośną szlifierkę kątową w pilę do cięcia. Jest on dostarczany z zaciskiem, który jest przymocowany do podstawy i może być użyty do zabezpieczenia obrabianego elementu.

Ze względów bezpieczeństwa oraz certyfikacji produktu nie można w żaden sposób przebudowywać i/lub zmieniać. W przypadku korzystania z produktu w celach innych niż opisane może on ulec uszkodzeniu. Dodatkowo jest to związane z niebezpieczeństwem takim jak np. spięcie, pożar, porażenie prądem itd. Dokładnie przeczytać instrukcję obsługi i zachować ją do późniejszego wykorzystania. Produkt można przekazywać osobom trzecim wyłącznie z załączoną instrukcją obsługi.

Produkt ten jest zgodny z obowiązującymi wymogami krajowymi i europejskimi. Wszystkie zawarte w instrukcji obsługi nazwy firm i produktów są znakami towarowymi należącymi do ich właścicieli. Wszelkie prawa zastrzeżone.

### Zakres dostawy

- 1 x baza
- 1 x uchwyt
- 1 x zabezpieczenie przed iskrzeniem
- 1 x uchwyt zabezpieczenia przed iskrzeniem
- 1 x uchwyt
- 2 x uchwyt szlifierek kątowych
- 4 x wspornik dystansowy z tworzywa sztucznego
- 2 x klucz imbusowy
- 2 x śruby regulacyjne z gumową końcówką
  - (długie) M10 x 68 mm śruba z nakrętką
  - (krótkie) M10 x 50 mm śruba z nakrętką
- 2 x M6 x 25 mm śruba z nakrętką
- 2 x M8 x 25 mm śruba z nakrętką
- 2 x M10 x 30 mm śruba z nakrętką
- 1 x instrukcja obsługi

### Aktualne instrukcje użytkowania

Aktualne instrukcje obsługi można pobrać, klikając link [www.conrad.com/downloads](http://www.conrad.com/downloads) lub skanując przedstawiony kod QR. Należy przestrzegać instrukcji podanych na stronie internetowej.



### Opis symboli



Symbol z wykrzyknikiem w trójkącie wskazuje na ważne wskazówki w tej instrukcji obsługi. Zawsze dokładnie czytaj te informacje.



Das Pfeilsymbol weist auf besondere Informationen und auf Ratschläge zur Bedienung hin.

### Zasady bezpieczeństwa



**Dokładnie przeczytać instrukcję obsługi i przestrzegać zawarte w niej wskazówki dotyczące bezpieczeństwa. Nie ponosimy żadnej odpowiedzialności za obrażenia oraz szkody spowodowane nieprzestrzeganiem wskazówek bezpieczeństwa i informacji zawartych w niniejszej instrukcji obsługi. Poza tym w takich przypadkach wygasa rękojmia/gwarancja.**

#### a) Wskazówki ogólne

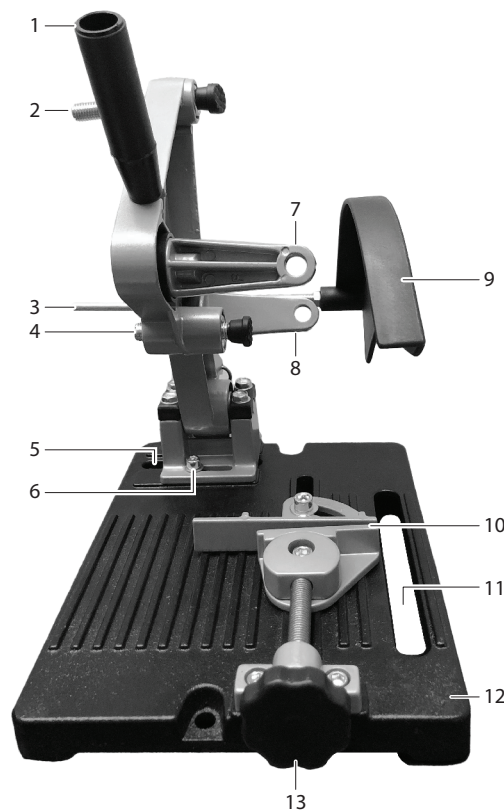
- W szkołach, salach szkoleniowych, warsztatach hobbystycznych lub samoobsługowych obsługa tego produktu musi być nadzorowana przez przeszkolony personel.
- Podczas pracy na terenie zakładu należy przestrzegać odpowiednich przepisów z zakresu ochrony przed wypadkami.
- Nie należy obsługiwać urządzenia, będąc pod wpływem narkotyków lub alkoholu.
- Środowisko pracy musi być zawsze utrzymywane w czystości i porządku. Nieporządek na stanowisku pracy zwiększa prawdopodobieństwo wystąpienia niebezpiecznych zdarzeń.
- Podczas pracy z urządzeniem z zamontowaną szlifierką kątową operator musi zawsze nosić odporne na wstrząsy okulary ochronne z osłoną boczną, maskę ochronną, rękawice i ochronę słuchu.
- Personel obsługujący i konserwujący musi być fizycznie zdolny do pracy z masą, ciężarem i mocą narzędzia.
- Produkt nie jest zabawką. Przechowuj go w miejscu niedostępnym dla dzieci i zwierząt.
- Nie pozostawiaj materiałów opakowaniowych bez nadzoru. Mogą one stać się niebezpieczną zabawką dla dzieci.
- Chroni produkt przed ekstremalnymi temperaturami, bezpośrednim działaniem promieni słonecznych, silnymi wibracjami, wysoką wilgotnością powietrza, wilgocią, gazami palnymi, parą wodną i rozpuszczalnikami.
- Nie narażać produktu na obciążenia mechaniczne.
- Jeśli bezpieczna praca nie jest już możliwa, należy przerwać użytkowanie i zabezpieczyć produkt przed ponownym użyciem. Bezpieczna praca nie jest zapewniona, jeśli produkt:
  - posiada widoczne uszkodzenia,
  - nie działa prawidłowo,
  - był przechowywany przez dłuższy czas w niekorzystnych warunkach lub
  - został nadmiernie obciążony podczas transportu.
- Z produktem należy obchodzić się ostrożnie. Wstrząsy, uderzenia lub upuszczenie produktu spowodują jego uszkodzenie.
- Przestrzegać również wskazówek bezpieczeństwa i instrukcji obsługi innych urządzeń, z którymi zostanie połączony produkt.
- Jeśli istnieją wątpliwości w kwestii obsługi, bezpieczeństwa lub podłączania urządzenia, należy zwrócić się do wykwalifikowanego specjalisty.
- Prace konserwacyjne, regulacyjne i naprawy przeprowadzać może specjalista lub specjalistyczny warsztat.
- Jeśli pojawią się jakiegokolwiek pytania, na które nie ma odpowiedzi w niniejszej instrukcji, prosimy o kontakt z naszym biurem obsługi klienta lub z innym specjalistą.



#### b) Szlifierka kąтова

- Zawsze upewnij się, że utrzymujesz prawidłową postawę ciała, aby nie stracić równowagi podczas pracy.
- Upewnij się, że miejsce pracy jest wolne od osadów i przeszkód oraz jest dobrze oświetlone.
- Przed rozpoczęciem pracy upewnij się, że w pobliżu stanowiska pracy nie znajdują się żadne materiały łatwopalne.
- Iskry ze szlifierek uszkadzają farbę, szkło i inne powierzchnie.
- Nie noś odzieży nylonowej ani poliestrowej podczas cięcia. Noś kombinezon o odpowiedniej odporności ogniowej.
- Podczas używania szlifierek nie noś luźnego ubrania, ozdób do włosów itp., ponieważ mogą się one zaplątać w tarczy.
- Trzymaj dzieci i osoby postronne w bezpiecznej odległości podczas korzystania z urządzenia.
- Przed każdym użyciem sprawdź tarczę tnącą pod kątem uszkodzeń, takich jak wióry, pęknięcia itp. Nie używaj uszkodzonych tarcz tnących.
- Trzymaj przewód zasilający z dala od tarczy tnącej.
- W przypadku korzystania z tego stojaka tarcze tnące należy mocować tylko do szlifierek ręcznej. Nie używaj tarcz przeznaczonych do szlifowania.

### Elementy obsługowe



- |  |                              |
|--|------------------------------|
| 1 Przelicznik obrotowy                   | 8 Uchwyt szlifierek kątowych |
| 2 Śruba regulacyjna (krótka)             | 9 Ochrona przed iskrami      |
| 3 Uchwyt zabezpieczenia przed iskrzeniem | 10 Uchwyt                    |
| 4 Śruba regulacyjna (długa)              | 11 Szczelina tnąca           |
| 5 Szyna stojaka                          | 12 Podstawa                  |
| 6 Śruba mocująca stopy stojaka           | 13 Śruba zaciskowa           |
| 7 Uchwyt szlifierek kątowych             |                              |

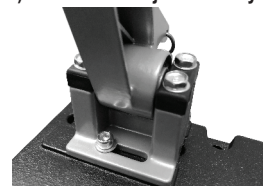
### Montaż

#### a) Zakładanie uchwytów szlifierek kątowych



- Przymocuj oba uchwyty szlifierek kątowych (7) (8) do stojaka.
- Dokręć ręcznie dwie śruby z łbem sześciokątnym, ponieważ później konieczne będzie dokonanie regulacji w zależności od rozmiaru szlifierek kątowych. Patrz rozdział „d) Zakładanie szlifierek kątowych”.

#### b) Mocowanie stojaka do bazy



- Za pomocą dostarczonego klucza imbusowego odkręć dwie śruby mocujące stojaka (6) i użyj ich do przymocowania stojaka dookoła.
- W celu prawidłowego ustawienia tarczy tnącej i szczeliny tnącej (11) na stojaku może być konieczna regulacja położenia stojaka wzdłuż szyny (5).
- Informacje na temat ustawiania narzędzia tnącego znajdują się w rozdziale „f) Ustawianie”.

#### c) Zakładanie uchwytu



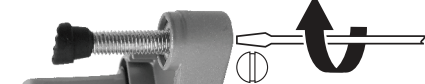
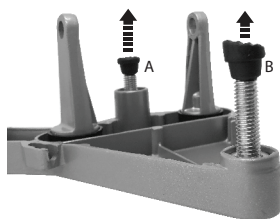
- Przymocuj uchwyt (1) do stojaka za pomocą dostarczonej nakrętki i podkładki oraz upewnij się, że podkładka znajduje się pomiędzy uchwytem a stojakiem.

#### d) Zakładanie szlifierki kątovej



Zawsze odłączaj przewód zasilający od gniazdka przed założeniem szlifierki na stojak, podczas prac konserwacyjnych, gdy nie jest używana lub przed demontażem.

##### Śruby centrujące

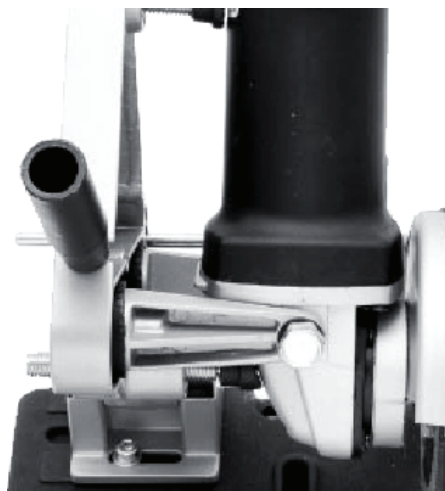


- Przymocuj długą śrubę centrującą (4) w pozycji A, a krótką śrubę centrującą (2) w pozycji B.
- Za pomocą wkrętaka o płaskim łbie przedłuż śruby centrujące tak, aby znajdowały się na równi ze szlifierką kątovej. Więcej informacji można znaleźć w rozdziale „f) Wyrównywanie”.

##### Śruby uchwytów szlifierki kątovej



- Dostępne są trzy śruby o różnych średnicach M6, M8, M10. Wybierz rozmiar śruby, który odpowiada gwintom montażowym na szlifierce kątovej.
- Do śrub M6 i M8 należy użyć plastikowych podkładek dystansowych.



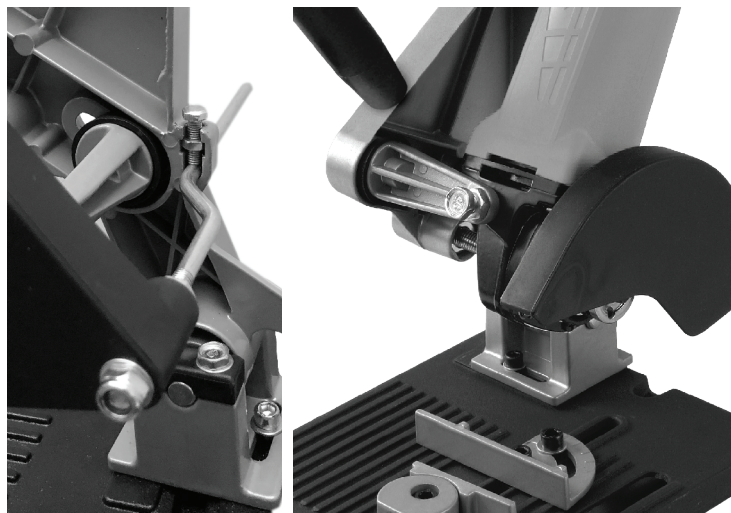
- Zamocuj głowicę szlifierki kątovej pomiędzy dwoma wspornikami (7) (8) za pomocą dostarczonych śrub i nakrętek.
- W zależności od szerokości głowicy szlifierki kątovej może być konieczna regulacja odległości między uchwytami.

#### e) Ochrona przed iskrami

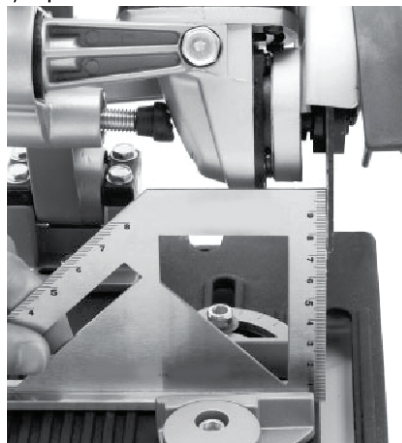


Nie używaj szlifierki bez zabezpieczenia przed iskrzeniem. Zabezpieczenie przed iskrzeniem z tworzywa sztucznego (9) przymocowane do podstawy służy wyłącznie do kontrolowania iskiei i nie jest przeznaczone do tego, aby części tarczy tnącej nie powodowały obrażeń. Należy je umieścić pomiędzy tarczą tnącą a operatorem.

- Zamocuj wspornik (3) i zabezpieczenie przed iskrzeniem (9) w sposób przedstawiony na rysunku.



#### f) Dopasowanie



##### Podkładka rozdzielająca

- Za pomocą kwadratowego narzędzia ustaw tarczę tnącą prostopadle do bazy (12).
- W razie potrzeby przeprowadź dopasowanie:
  - Uchwyt szlifierki kątovej (7) (8).
  - Śruba centrująca (2) (4).

##### Szczelina tnąca

- Pociągnij uchwyt (1) w dół w celu sprawdzenia pozycji ostrza tnącego. Powinno ono zanurzyć się w środku szczeliny tnącej (11) w bazie (12).
- Jeśli nie są one prawidłowo ustawione, odkręć śruby i ustaw położenie stojaka na szynie podstawy (5).
- Po uzyskaniu prawidłowego ustawienia, dokręć wszystkie śruby i wkręty.

#### g) Bieg próbny

- Pozostaw szlifierkę na biegu przez kilka sekund, wyłącz ją i odłącz od sieci elektrycznej.
- Upewnij się, że wszystkie śruby, nakrętki i wkręty są dokręcone, a tarcza tnąca jest ustawiona pionowo.
- W razie potrzeby przeprowadź odpowiednie dopasowanie.

#### Eksploatacja



Stosuj się do instrukcji bezpieczeństwa i obsługi szlifierki kątovej. Jeśli istnieją wątpliwości w kwestii obsługi, bezpieczeństwa lub podłączania urządzenia, należy zwrócić się do wykwalifikowanego specjalisty.

Do mocowania detalu należy zawsze używać zacisku (10). Trzymanie detalu rękami lub podtrzymywanie ciałem jest niestabilną pozycją i może prowadzić do utraty kontroli i poważnych obrażeń.

Produkt musi być umieszczony na twardej i równej powierzchni.

Przed użyciem należy upewnić się, że wszystkie nakrętki, śruby i wkręty są mocno dokręcone. W razie potrzeby należy je dokręcić.

Nie należy próbować ciąć materiałów, które są zbyt duże, aby mogły być bezpiecznie trzymane przez zacisk roboczy.

Przed przystąpieniem do usuwania materiału z zacisku poczekaj, aż tarcza tnąca całkowicie się zatrzyma.

Niebezpieczeństwo oparzenia! Materiał przeznaczony do cięcia i wiertło mogą stać się gorące. Noś rękawice ochronne i odczekaj, aż elementy ostygną przed ich dotknięciem.

Stojak ten obsługuje tylko tarcze tnące o średnicach 100 mm, 115 mm lub 125 mm.

#### a) Mocowanie detalu



- Przekręć śrubę zaciskową (13) w kierunku przeciwnym do ruchu wskazówek zegara, aby zwolnić zacisk (10).
- Włóż detal pomiędzy zacisk (10).
- Dokładne ustawienie pozycji i kąta detalu.
- Przekręć śrubę zaciskową (13) w prawo, aby dokręcić zacisk (10) i zablokować detal.
- Upewnij się, że punkt cięcia na detalu jest ustawiony w jednej linii ze środkiem szczeliny tnącej (11).

#### b) Piłowanie.



- Włącz szlifierkę kątovej i lekko pociągnij uchwyt (1) w dół, aby przeciąć detal.
- Zawsze należy używać minimalnej siły wymaganej do wykonania cięcia.
- Pracuj cierpliwie i równomiernie przykładaj siłę podczas cięcia.

#### Pielęgnacja i czyszczenie

- Przed zdjęciem szlifierki kątovej ze stojaka odczekaj, aż szlifierka ostygnie, jeśli jest gorąca, a następnie odłącz ją od zasilania.
- Nie używaj żadnych agresywnych środków czyszczących, alkoholu ani innych rozpuszczalników chemicznych, ponieważ mogą one uszkodzić obudowę i spowodować nieprawidłowe funkcjonowanie.
- Do czyszczenia produktu używać suchej, niepozostawiającej włókien szmatki.
- Regularnie sprawdzaj, czy śruby są dokręcone. W razie potrzeby dokręć.

#### Dane techniczne

Obsługiwane tarcze tnące ..... ø 100 mm, 115 mm, 125 mm.

Głębokość cięcia ..... maks. 18 mm

Wymiary (dł. x szer. x wys.) ..... 242 x 190 x 285 mm

Ciężar ..... 3 kg

To publikacja została opublikowana przez Conrad Electronic SE, Klaus-Conrad-Str. 1, D-92240 Hirschau, Niemcy (www.conrad.com). Wszelkie prawa, w tym tłumaczenie, są zastrzeżone. Wszelkiego rodzaju reprodukcja, np. kopiowanie, tworzenie mikrofilmów lub rejestracja w urządzeniach elektronicznych do przetwarzania danych wymagają pisemnej zgody wydawcy. Powielanie w całości lub w części jest zabronione. Publikacja ta odpowiada stanowi technicznemu urządzenia w chwili druku.

Copyright 2020 by Conrad Electronic SE.

\*2267876\_v3\_0820\_02\_dh\_m\_pl