

**Instrukcja obsługi**

**Adapter USB WLAN i Bluetooth**

Nr zamówienia 2299053

**Zastosowanie zgodne z przeznaczeniem**

Produkt jest kartą Wi-Fi i Bluetooth ze złączem USB-A. Zapewnia ona łączność Bluetooth 4.2 i Wi-Fi (odbiór i nadawanie).

Można używać komputera z systemem Windows® jako punktu aktywnego (wymagany dostęp do Internetu) dzięki dołączonemu oprogramowaniu, które ułatwia konfigurację punktu aktywnego.

Produkt przeznaczony jest wyłącznie do użytku w budynkach. Nie należy go używać poza budynkami. Należy bezwzględnie unikać kontaktu z wilgocią, na przykład w łazienkach.

Aby zachować bezpieczeństwo i przestrzegać użycia zgodnego z przeznaczeniem, produktu nie można przebudowywać i/lub modyfikować. Użycie produktu do celów, które nie zostały przewidziane przez producenta, może spowodować jego uszkodzenie. Dodatkowo nieprawidłowe użycie może spowodować inne zagrożenia. Dokładnie przeczytać instrukcję obsługi i przechowywać ją w bezpiecznym miejscu. Produkt można przekazywać osobom trzecim wyłącznie z dołączoną instrukcją obsługi.

Wyrób ten jest zgodny z ustawowymi wymogami krajowymi i europejskimi. Wszystkie nazwy firm i produktów są znakami handlowymi ich właścicieli. Wszystkie prawa zastrzeżone.

**Zawartość opakowania**

- Karta USB
- Instrukcja obsługi

**Aktualne instrukcje obsługi**

Pobierz aktualne instrukcje obsługi poprzez link [www.conrad.com/downloads](http://www.conrad.com/downloads) lub zeskanuj przedstawiony kod QR. Postępować zgodnie z instrukcjami wyświetlanymi na stronie internetowej.



**Wyjaśnienie symboli**



Symbol z wykrzyknikiem w trójkącie służy do podkreślenia ważnych informacji w niniejszej instrukcji obsługi. Zawsze uważnie czytaj te informacje.



Symbol strzałki sygnalizuje specjalne informacje i wskazówki związane z obsługą.

**Wskazówki dotyczące bezpieczeństwa**



**Należy dokładnie przeczytać instrukcje obsługi i bezwzględnie przestrzegać informacji dotyczących bezpieczeństwa. Producent nie ponosi odpowiedzialności za zranienie lub zniszczenie mienia wynikające z ignorowania zaleceń dotyczących bezpieczeństwa i prawidłowego użytkowania, zamieszczonych w niniejszej instrukcji obsługi. W takich przypadkach wygasa rękojmia/gwarancja.**

**a) Ogólne informacje**

- Urządzenie nie jest zabawką. Należy przechowywać je w miejscu niedostępnym dla dzieci i zwierząt domowych.
- Nie wolno pozostawiać materiałów opakowaniowych bez nadzoru. Mogą one stanowić niebezpieczeństwo dla dzieci w przypadku wykorzystania ich do zabawy.
- Chronić urządzenie przed ekstremalnymi temperaturami, bezpośrednim światłem słonecznym, silnymi wstrząsami, wysoką wilgotnością, wilgocią, palnymi gazami, oparami i rozpuszczalnikami.
- Nie wolno poddawać produktu obciążeniom mechanicznym.
- Jeżeli nie ma możliwości bezpiecznego użytkowania produktu, należy zrezygnować z jego użycia i zabezpieczyć go przed przypadkowym użyciem. Nie można zagwarantować bezpiecznego użytkowania produktu, który:
  - nosi widoczne ślady uszkodzeń,
  - nie działa prawidłowo,
  - był przechowywany przez dłuższy czas w niekorzystnych warunkach lub
  - został poddany poważnym obciążeniom związanym z transportem.
- Z produktem należy obchodzić się ostrożnie. Wstrząsy, uderzenia lub upadek, nawet z niewielkiej wysokości, mogą spowodować uszkodzenie produktu.
- W przypadku jakichkolwiek wątpliwości dotyczących obsługi, bezpieczeństwa lub podłączania urządzenia należy skonsultować się ze specjalistą.
- Konserwacja, modyfikacje i naprawy powinny być wykonywane wyłącznie przez technika lub autoryzowane centrum serwisowe.
- W przypadku jakichkolwiek pytań, na które nie można odpowiedzieć na podstawie tej instrukcji obsługi, należy skontaktować się z naszym działem wsparcia lub pracownikiem technicznym.

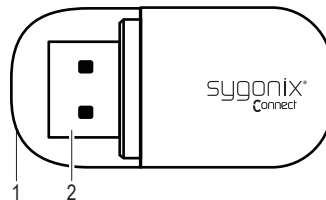
**b) Podłączone urządzenia**

- Należy również przestrzegać instrukcji bezpieczeństwa i obsługi innych urządzeń podłączonych do produktu.

**Pobieranie oprogramowania i pomoc techniczna**

1. Witryna: [www.ezcast.com](http://www.ezcast.com)
2. Wybrać pozycję „Download” → „Wifi Adapter”.
3. Wybrać następujące opcje:
  - „Windows” → model produktu: „EZC-5200”
  - „Mac”
  - „User Manual”

**Przegląd**



1. Osłony ochronne
2. Złącze USB-A

**Zgodność i obsługa**

**a) Bluetooth 4.2**

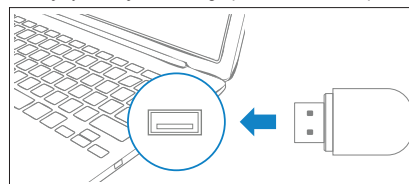
	Tylko system Windows®
Nazwa urządzenia	SC-WBD-300
Pobrać sterowniki do:	7, 8, 8.1 (32/64-bity)
Nazwa sterownika	Realtek
Obsługiwane systemy operacyjne	7, 8, 8.1, 10 (32/64-bity)
Tryb punktu dostępu (nadajnik)	Tak

**b) Wi-Fi**

	Windows®	MacOS
Pobrać sterowniki do:		
⚠ System Windows® 10 obsługuje Plug and Play.	XP, 7, 8, 8.1 (32/64-bity)	Tak
Obsługa trybu punktu dostępu (nadajnik)	Tak	Nie
Obsługa punktu aktywnego	Tak	Nie
Nazwa sterownika	Realtek	
Tryb ogólny (nadajnik), obsługiwane systemy operacyjne	XP, 7, 8, 8.1, 10 (32/64-bity)	10.9 lub nowsza
Tryb punktu dostępu (nadajnik), obsługiwane systemy operacyjne	7, 8, 8.1, 10 (32/64-bity)	Nie
Oprogramowanie do konfiguracji punktu aktywnego	7, 8, 8.1, 10 (32/64-bity)	Nie

**Konfiguracja i instalacja**

1. Zapoznać się z tabelami „Zgodność i obsługa”, aby określić, czy system operacyjny jest zgodny i czy trzeba instalować jakiegokolwiek sterowniki.
2. Patrz rozdział „Oprogramowanie i pomoc techniczna”. Znaleźć odpowiednie sterowniki, a następnie pobrać je na komputer.
3. Rozpakować do folderu i dwa razy kliknąć plik instalacyjny, aby zainstalować oprogramowanie:
  - Plik instalacyjny systemu Windows® to „setup.exe”
  - Plik instalacyjny systemu MacOS to „install.pkg”
4. Postępować zgodnie z instrukcjami wyświetlanymi na ekranie, aby zakończyć proces instalacji.
5. Podłączyć kartę do wolnego portu USB-A komputera.



→ Można sprawdzić narzędzie „Menedżer urządzeń” na komputerze, aby upewnić się, że sterownik został zainstalowany prawidłowo. Więcej informacji o sprawdzaniu sterowników urządzenia Bluetooth i Wi-Fi można znaleźć w instrukcji systemu operacyjnego.

## Punkt aktywny Wi-Fi/Bluetooth

Karty można używać jako nadajnika, aby utworzyć „punkt aktywny”. Do urządzenia dołączane jest narzędzie konfiguracyjne, które ułatwia konfigurację punktu aktywnego Windows®.



### Uwaga

- Funkcja punktu aktywnego jest dostępna tylko w systemie operacyjnym Windows®. Aby określić, czy trzeba instalować jakiegokolwiek sterowniki, należy zapoznać się z tabelami „Zgodność i obsługa”.
- Włączyć zabezpieczenia WPA2, aby zabezpieczyć punkt aktywny.
- Aby punkt aktywny działał, komputer hosta musi być połączony z Internetem.
- W zależności od sposobu połączenia na komputerze należy włączyć łączność Wi-Fi lub Bluetooth.

1. Patrz rozdział „Konfiguracja i instalacja”.
2. Patrz rozdział „Oprogramowanie i pomoc techniczna”. Pobrać narzędzie do konfiguracji punktu aktywnego i zainstalować je.
3. Postępować zgodnie z instrukcjami wyświetlanymi na ekranie, aby zakończyć proces konfiguracji punktu aktywnego.
4. Połączyć urządzenia Wi-Fi lub Bluetooth (np. smartfon) z punktem aktywnym.
  - Wybrać metodę połączenia (Wi-Fi lub Bluetooth).
  - Wprowadzić dane logowania, aby się połączyć.

→ W obszarze powiadomień na pasku zadań powinna pojawić się ikona Wi-Fi lub Bluetooth. Więcej informacji można znaleźć w instrukcji obsługi systemu operacyjnego komputera.

## Konserwacja i czyszczenie

- Przed każdym czyszczeniem odłączyć produkt od komputera.
- Nie używaj agresywnych środków czyszczących i nie przecieraj urządzenia alkoholem ani innymi rozpuszczalnikami chemicznymi, ponieważ może to spowodować uszkodzenie obudowy i nieprawidłowe działanie urządzenia.
- Czyść urządzenie suchą, niestrzępiącą się ściereczką.

## Deklaracja zgodności (DOC)

My, Conrad Electronic SE, Klaus-Conrad-Straße 1, D-92240 Hirschau, deklarujemy że produkt ten jest zgodny z postanowieniami Dyrektywy 2014/53/UE.

→ Pełny tekst deklaracji zgodności UE jest dostępny pod następującym adresem internetowym: [www.conrad.com/downloads](http://www.conrad.com/downloads)

Proszę wprowadzić numer produktu w pole wyszukiwania; następnie można ściągnąć deklarację zgodności UE w dostępnych językach.

## Utylizacja



Urządzenia elektroniczne mogą być poddane recyklingowi i nie zaliczają się do odpadów z gospodarstw domowych. Po zakończeniu eksploatacji produkt należy utylizować zgodnie z obowiązującymi przepisami prawnymi. W ten sposób użytkownik spełnia wymogi prawne i ma swój wkład w ochronę środowiska.

## Dane techniczne

### a) Informacje ogólne

Napięcie/natężenie wejściowe.....	5 V/DC, 500 mA
Pobór mocy .....	5 W
USB .....	2.0
Warunki pracy.....	od 0°C do +40°C, 10–90% wilg. wzgl. (bez kondensacji)
Warunki przechowywania.....	od -20°C do +70°C, 5–90% wilg. wzgl. (bez kondensacji)
Wymiary (dł. x szer. x wys.) .....	39,5 x 20 x 10 mm
Masa .....	5,3 g

### b) Wi-Fi

Nazwa sterownika .....	Realtek
Dane techniczne.....	IEEE 802.11 b/g/n/ac 1x1 MU-MIMO
Zabezpieczenia .....	Otwarte/WEP/WPA/WPA2
Zakres częstotliwości.....	2,412–2,485 GHz 5,15–5,25 GHz 5,75–5,85 GHz
Moc transmisji.....	2,4 GHz: <16 dBm 5 GHz: <13 dBm
Zasięg transmisji.....	2,4 GHz: 50 m 5 GHz: 100 m
Prędkość transmisji danych.....	2,4 GHz maks. 150 Mb/s 5 GHz maks. 433 Mb/s

### c) Bluetooth

Nazwa sterownika .....	Realtek
Dane techniczne.....	4.2
Zakres częstotliwości.....	2,4–2,48 GHz
Moc transmisji.....	<5 dBm
Zasięg transmisji.....	10 m
Nazwa urządzenia .....	SC-WBD-300