

**INSTRUKCJA OBSŁUGI**

**Nr produktu 2336496**

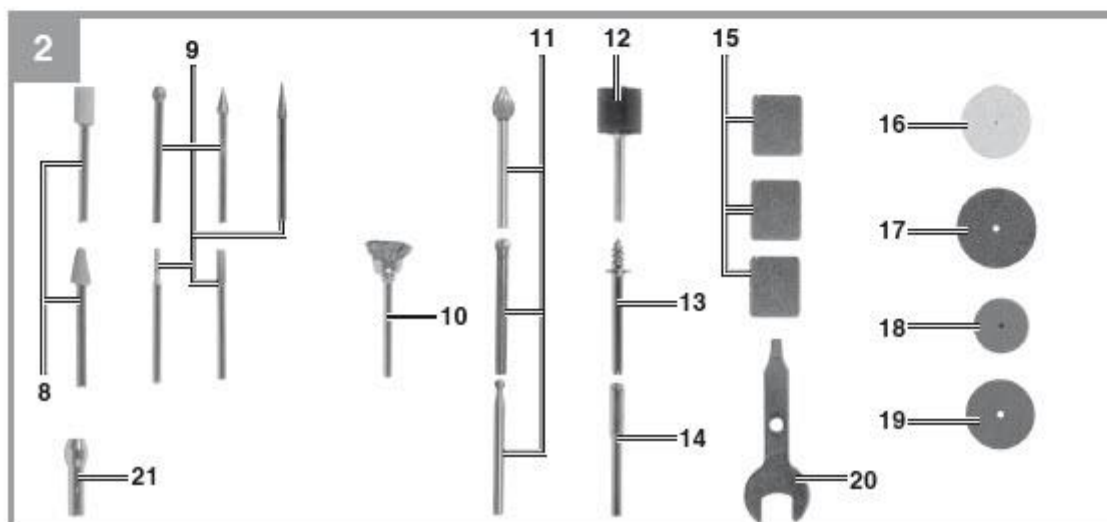
# **Akumulatorowe narzędzie do szlifowania/grawerowania Einhell TE-MT 7.2 Li**

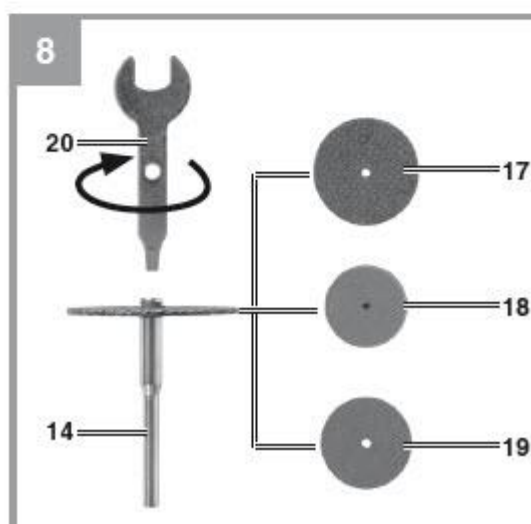
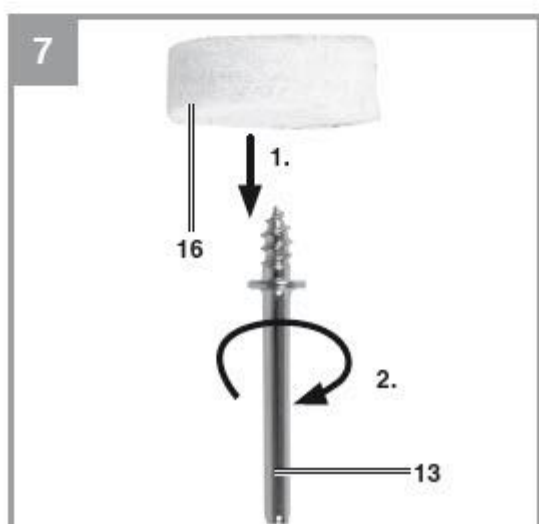
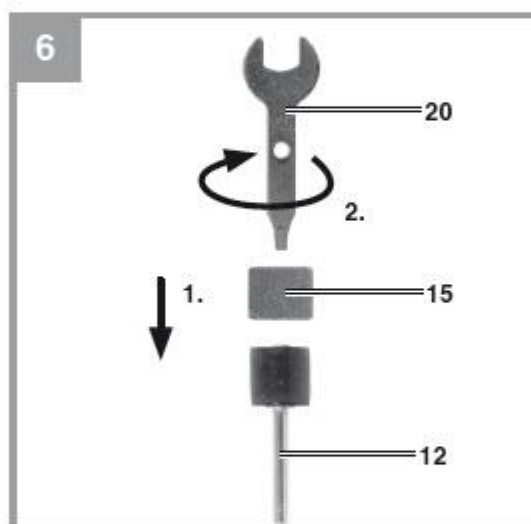
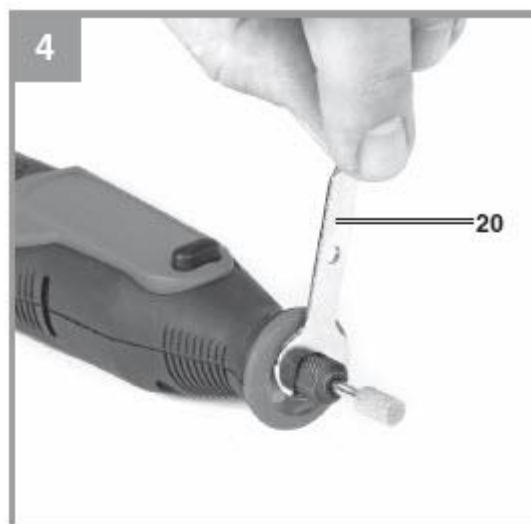
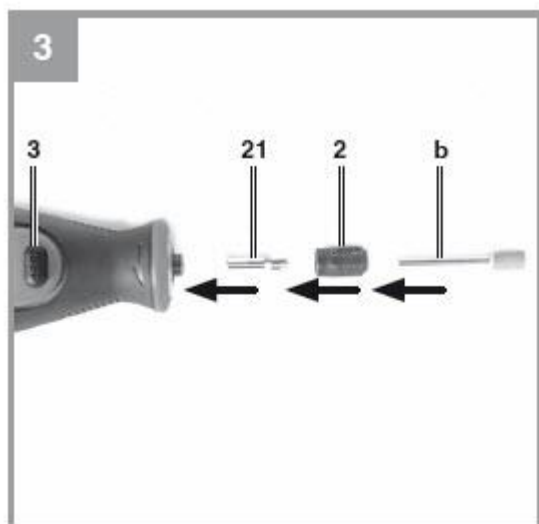


**Einhell**

TE-MT 7,2 Li









Niebezpieczeństwo! - Przeczytaj instrukcję obsługi, aby zmniejszyć ryzyko zapytań



Ostrożność! Nosić nauszники. Oddziaływanie hałasu może spowodować uszkodzenie słuchu.



Ostrożność! Nosić maskę oddechową. Podczas obróbki drewna i innych materiałów może powstawać szkodliwy dla zdrowia pył. Nigdy nie używaj urządzenia do pracy z materiałami zawierającymi azbest!



Ostrożność! Nosić okulary ochronne. Iskry powstające podczas pracy lub odłamki, wióry i pył emitowane przez urządzenie mogą spowodować utratę wzroku.

### **Niebezpieczeństwo!**

Podczas korzystania z urządzenia należy przestrzegać kilku zasad bezpieczeństwa, aby uniknąć obrażeń i uszkodzeń. Prosimy o dokładne zapoznanie się z całą instrukcją obsługi i przepisami bezpieczeństwa. Przechowuj niniejszą instrukcję w bezpiecznym miejscu, aby informacje były zawsze dostępne. W przypadku przekazania urządzenia innej osobie należy przekazać także niniejszą instrukcję obsługi i przepisy bezpieczeństwa. Nie ponosimy żadnej odpowiedzialności za szkody lub wypadki powstałe na skutek nieprzestrzegania niniejszych instrukcji i wskazówek bezpieczeństwa.

### **1. Przepisy bezpieczeństwa**

Odpowiednie informacje dotyczące bezpieczeństwa mogą być znaleźć w załączonej książeczce. Przeczytaj wszystkie informacje dotyczące bezpieczeństwa, instrukcje, ilustracje i dane techniczne dołączone do tego elektronarzędzia. Niezastosowanie się do poniższych instrukcji może spowodować porażenie prądem, pożar i/lub poważne obrażenia. Wszystkie informacje i instrukcje dotyczące bezpieczeństwa należy przechowywać w bezpiecznym miejscu do wykorzystania w przyszłości.

## 2. Układ i dostarczone elementy

### 2.1 Układ (ryc. 1)

1. Włącznik/wyłącznik
2. Nakrętka zaciskowa
3. Pokrętło blokujące uchwyt zaciskowy
4. Stacja ładująca
5. Wyświetlacz wielofunkcyjny
6. Wskaźnik poziomu naładowania akumulatora
7. Kontroler prędkości

### 2.2 Dostarczone elementy (Rys. 1-2)

Proszę sprawdzić, czy artykuł jest kompletny, zgodnie z zakresem dostawy. W przypadku braku części prosimy o kontakt z naszym serwisem lub punktem sprzedaży, w którym dokonano zakupu najpóźniej w ciągu 5 dni roboczych od dnia zakupu produktu i po przedstawieniu ważnego dowodu zakupu. Należy także zapoznać się z tabelą gwarancji w informacjach serwisowych na końcu instrukcji obsługi.

- Otworzyć opakowanie i ostrożnie wyjąć sprzęt.
- Usunąć materiał opakowaniowy oraz wszelkie zabezpieczenia opakowaniowe i/lub transportowe (jeśli są dostępne).
- Sprawdzić, czy dostarczono wszystkie elementy.
- Sprawdź sprzęt i akcesoria pod kątem uszkodzeń transportowych.
- Jeśli to możliwe, prosimy zachować opakowanie do końca okresu gwarancyjnego.

### Niebezpieczeństwo!

**Sprzęt i materiał opakowaniowy nie są zabawkami. Nie pozwalaj dzieciom bawić się plastikowymi torbami, foliami lub małymi częściami. Istnieje niebezpieczeństwo połknięcia lub uduszenia!**

- Bezprzewodowe narzędzie do szlifowania i grawerowania
- 6x kołki szlifierskie (8)
- 5x kołki tnące (9)
- 1x szczotka doniczkowa (10)
- 3x obcinaki (11)
- 2x głowica szlifierska (12)
- 1x altana (13)
- 2x wrzeciona mocujące (14)
- 12x taśmy szlifierskie/szlifujące (15)
- 4x polerki filcowe (16)
- 5x koła tnące, duże (17)
- 5x ściernice (18)

- 5x kółka tnące, małe (19)
- 1x klucz do uchwytu (20)
- 6x tulejki (21) (2x 3,2 mm; 2x 2,4 mm; 2x 1,6 mm)

### 3. Właściwe użytkowanie

Bezprzewodowe narzędzie do szlifowania i grawerowania przeznaczone jest do wiercenia, szlifowania/szlifowania, usuwania zadziorów, polerowania, grawerowania, cięcia, frezowania i czyszczenia drewna, metalu i tworzyw sztucznych w modelarstwie, w warsztatach i w domu. Używaj narzędzia i jego akcesoriów wyłącznie do opisanych zastosowań. Sprzęt może być używany wyłącznie zgodnie z jego przeznaczeniem. Każde inne użycie uważa się za przypadek niewłaściwego użycia. Użytkownik/operator, a nie producent, ponosi odpowiedzialność za jakiegokolwiek szkody lub obrażenia powstałe w wyniku tego. Należy pamiętać, że nasz sprzęt nie został zaprojektowany do zastosowań komercyjnych, handlowych ani przemysłowych. Nasza gwarancja zostanie unieważniona, jeśli maszyna będzie używana w przedsiębiorstwach komercyjnych, handlowych lub przemysłowych lub do celów równoważnych.

### 4. Dane techniczne

Zasilanie silnika: .....	7,2 V
Prędkość obrotowa biegu jałowego n <sub>0</sub> .....	5500-26000 obr./min
Zakres mocowania .....	1,6 - 3,2 mm
Załączniki $\varnothing$ max. ....	32 mm
Długość mocowania maks. ....	18 mm
Długość wrzeczona maks. ....	50 mm
Napięcie ładowania akumulatora: .....	9,6 V
Prąd ładowania akumulatora: .....	1,6 A
Jednostka ładująca napięcie zasilania: .....	100-240 V ~ 50-60 Hz
Czas ładowania: .....	1 godz
Typ baterii: .....	Litowo-jonowy
Waga .....	0,3 kg

#### Niebezpieczeństwo!

#### Dźwięk i wibracje

**Wartości dźwięku i wibracji zostały zmierzone zgodnie z normą EN 60745.**

Poziom ciśnienia akustycznego L <sub>pA</sub> .....	60 dB(A)
Niepewność K <sub>pA</sub> .....	3 dB
Poziom mocy akustycznej L <sub>WA</sub> .....	71 dB(A)
Niepewność K <sub>WA</sub> .....	3 dB

**Noś nauszniki.**

Oddziaływanie hałasu może spowodować uszkodzenie słuchu. Całkowite wartości drgań (suma wektorów trzech kierunków) określone zgodnie z normą EN 60745.

Wartość emisji drgań  $a_h \leq 2,5 \text{ m/s}^2$

Niepewność  $K = 1,5 \text{ m/s}^2$

Podana wartość drgań została ustalona zgodnie ze znormalizowaną metodą testowania. Może się zmieniać w zależności od sposobu użytkowania sprzętu elektrycznego i w wyjątkowych okolicznościach może przekroczyć określoną wartość. Podana wartość drgań może posłużyć do porównania urządzenia z innymi elektronarzędziami. Podaną wartość drgań można wykorzystać do wstępnej oceny szkodliwego wpływu.

**Utrzymuj emisję hałasu i wibracji na minimalnym poziomie.**

- Używaj wyłącznie urządzeń, które są w idealnym stanie.
- Regularnie konserwuj i czyść urządzenie.
- Dostosuj swój styl pracy do urządzenia.
- Nie przeciążaj urządzenia.
- W razie potrzeby oddawaj urządzenie do serwisu.
- Wyłączaj urządzenie, gdy nie jest używane.
- Nosić rękawice ochronne.

**Ostrożność!****Ryzyko resztkowe**

**Nawet jeśli używasz tego elektronarzędzia zgodnie z instrukcją, nie można wykluczyć pewnych zagrożeń szczątkowych. W związku z konstrukcją i rozmieszczeniem urządzenia mogą wystąpić następujące zagrożenia:**

1. Uszkodzenie płuc w przypadku niestosowania odpowiedniej maski ochronnej.
2. Uszkodzenie słuchu w przypadku niestosowania odpowiednich środków ochrony słuchu.
3. Uszczerbek na zdrowiu spowodowany wibracjami dłoni i ramion, jeśli sprzęt jest używany przez dłuższy czas lub nie jest odpowiednio prowadzony i konserwowany.

**5. Przed użyciem sprzętu**

Ładuj akumulator wyłącznie za pomocą dołączonej ładowarki.

**5.1 Ładowanie akumulatora (rys. 1)**

Akumulator jest chroniony przed całkowitym rozładowaniem. Zintegrowany obwód ochronny automatycznie wyłącza urządzenie, gdy akumulator jest rozładowany.



Ostrzeżenie! Nie uruchamiaj więcej włącznika/wyłącznika, jeśli zadziałał obwód ochronny. Może to spowodować uszkodzenie akumulatora.

1. Sprawdź, czy napięcie sieciowe jest takie samo, jak podane na tabliczce znamionowej.
2. Wtyczkę stacji ładującej (4) włożyć do gniazdka.
3. Teraz włóż urządzenie do stacji ładującej (4).

Wyświetlacz wielofunkcyjny (5) wskazuje poziom naładowania podczas ładowania, co pokazuje 5 diod LED.

0-15%: Wszystkie diody LED migają

15-35%: Dioda LED 1 świeci, diody LED 2-5 migają

35-55 %: Dioda LED 2 świeci, diody LED 3-5 migają

55-75 %: dioda LED 3 świeci, diody LED 4-5 migają

75-90 %: dioda LED 4 świeci, dioda LED 5 miga

Gotowość do pracy: Wszystkie diody LED świecą

Ważny! Podczas ładowania uchwyt może się nieco nagrzać. To normalne. Jeśli akumulator nie ładuje się, sprawdź

- czy w gniazdku jest napięcie
- czy na stykach ładowania ładowarki jest dobry kontakt. Jeśli akumulator w dalszym ciągu nie ładuje się, wyślij
- ładowarkę
- sprzęt do naszego centrum obsługi klienta.

**Aby mieć pewność, że wysyłane do nas produkty zostaną prawidłowo zapakowane i dostarczone, prosimy o kontakt z naszym działem obsługi klienta lub punktem sprzedaży, w którym sprzęt został zakupiony. Przesyłając lub wyrzucając akumulatory i narzędzia bezprzewodowe, należy zawsze upewnić się, że są one zapakowane pojedynczo w plastikowe torby, aby zapobiec zwarciom i pożarom.**

## **5.2 Wkładanie różnych narzędzi (rys. 3-4)**

### **Niebezpieczeństwo!**

Przed założeniem narzędzia (oraz przed każdą wymianą narzędzia) należy wyłączyć jednostkę napędową.

1. Naciśnij pokrętło blokujące (3) i obróć uchwyt tulejowy, aż śruba zatrzaśnie się na swoim miejscu.
2. Zdejmij nakrętkę zaciskową (2) za pomocą klucza do uchwytu (20), włóż pasującą tuleję zaciskową (21) i zamontuj nakrętkę zaciskową.
3. Wsunąć wymagane narzędzie (b) w tuleję aż do oporu i dokręcić nakrętkę zaciskową (2) za pomocą klucza do uchwytu (20).

Występ nie może przekraczać 25 mm!

## 6. Uruchomienie

### 6.1 Włącznik/wyłącznik (rys. 1)

Aby włączyć urządzenie, naciśnij włącznik/wyłącznik (1).

Aby wyłączyć urządzenie, naciśnij ponownie włącznik/wyłącznik (1).

### 6.2 Selektor prędkości (rys. 5)

Żądaną prędkość można ustawić regulatorem prędkości (7).

- Naciśnij przycisk +, aby zwiększyć prędkość.
- Naciśnij przycisk –, aby zmniejszyć prędkość.

Do wyboru jest 5 ustawień prędkości. Aktualna prędkość podczas pracy pokazywana jest na wyświetlaczu wielofunkcyjnym (5).

### Ważne!

Ustawiona wcześniej prędkość zostanie zapisana i zachowana po ponownym uruchomieniu urządzenia. Przy pierwszym użyciu i po naładowaniu urządzenie uruchamia się na poziomie 3. Prawidłowa prędkość obrotowa zależy od użytego narzędzia i rodzaju obrabianego materiału.

### 6.3 Informacje o ustawieniach prędkości

- Małe noże/szlifierki: duża prędkość
- Duże noże/trzpienie szlifierskie: Niska prędkość

### 6.4 Praktyka pracy

- Należy wywierać umiarkowany nacisk na obrabiany przedmiot, aby można go było obrabiać ze stałą prędkością.
- Zamiast przyspieszać pracę, wysokie ciśnienie spowoduje spowolnienie, a nawet zatrzymanie jednostki napędowej, powodując w ten sposób przeciążenie silnika.

- Dla własnego bezpieczeństwa konieczne jest zabezpieczenie małych elementów za pomocą zacisku śrubowego lub imadła.
- Precyzyjne prace/grawerowanie: Trzymaj jednostkę napędową jak długopis (jedną ręką).
- Ciężka praca: Trzymaj jednostkę napędową jak rękojeść młotka (dwuręcznie).

### **6.5 Wskaźnik naładowania baterii (rys. 5 / poz. 6)**

Wskaźnik poziomu naładowania akumulatora (6) informuje, kiedy urządzenie będzie wymagało ponownego naładowania w trakcie pracy.

Dioda LED świeci się na zielono: Akumulator jest naładowany od 20% do 100%.

Dioda LED świeci się na czerwono: Pozostały poziom naładowania jest mniejszy niż 20%. Naładuj baterię.

### **6.6 Przeciążenie/przegrzanie (rys. 5/poz. 6)**

Wskaźnik poziomu naładowania akumulatora (6) zaświeci się na czerwono, jeśli urządzenie jest przeciążone. Jednym z wyjaśnień może być to, że na obrabiany przedmiot wywierany jest zbyt duży nacisk

-> Zmniejsz ciśnienie.

Jeśli urządzenie jest przeciążone przez dłuższy czas, wyłącza się automatycznie. Następnie dioda LED miga cztery razy z rzędu

-> Włącz ponownie urządzenie i zmniejsz nacisk na obrabiany przedmiot.

Jeśli sprzęt się nagrzej, wyłączy się automatycznie.

-> Poczekaj, aż sprzęt ostygnie do temperatury pokojowej.

### **6.7 Opis akcesoriów:**

Najczęściej używane akcesoria mogą być

przechowywane na stacji ładującej, jak pokazano na rys. 1.

#### **Trzpienie szlifierskie (8):**

W różnych kształtach głowicy szlifierskiej. Do szlifowania i gratowania metali i tworzyw sztucznych. Zalecane ustawienie prędkości: 3 – 4

#### **Kołki tnące (9):**

Do cięcia i grawerowania tworzyw sztucznych, drewna, miękkiego metalu i szkła. Zalecane ustawienie prędkości: 2 – 4

**Pędzle garnkowe (10):**

Do czyszczenia kamienia, metalu, aluminium itp. Zalecane ustawienie prędkości: 4 – 5

**Nóż (11):**

Do cięcia tworzyw sztucznych, drewna i miękkiego metalu. Zalecane ustawienie prędkości: 2 - 4

**Taśmy szlifierskie (15):**

Do szlifowania/szlifowania drewna i tworzyw sztucznych. Patrz ilustracja (6), aby zapoznać się z montażem. Zalecane ustawienie prędkości: 4 – 5

**Tarcze polerskie (16):**

Do polerowania mosiądzu, cyny, miedzi itp. Można także stosować z pastami polerskimi. Patrz rys. 7, aby zapoznać się z montażem. Zalecane ustawienie prędkości: 3 – 4

**Koła tnące (17/19):**

Do cięcia metalu i tworzyw sztucznych. Zamocować koło tnące na wrzecionie mocującym (14). (patrz rys. 8) Zalecane ustawienie prędkości: 3 – 4

**Ściernica (18):**

Do czyszczenia i ostrzenia ostrzy i narzędzi. Zamocować tarczę szlifierską na wrzecionie mocującym (14). (patrz rys. 8) Zalecane ustawienie prędkości: 3 – 4

**Klucz do tulei zaciskowej (20):**

Do mocowania narzędzi dodatkowych.

**Rękawy (21):**

Różne rozmiary umożliwiające montaż różnych narzędzi dodatkowych.

**7. Czyszczenie, konserwacja i zamawianie części zamiennych****Niebezpieczeństwo!**

Przed rozpoczęciem jakichkolwiek prac związanych z czyszczeniem należy zawsze wyciągnąć wtyczkę z gniazdka.

**7.1 Czyszczenie**

- Wszystkie urządzenia zabezpieczające, otwory wentylacyjne i obudowę silnika należy w miarę możliwości chronić przed brudem i kurzem. Wytrzyj urządzenie czystą szmatką lub przedmuchaj sprężonym powietrzem pod niskim ciśnieniem.
- Zalecamy czyszczenie urządzenia natychmiast po zakończeniu jego używania.
- Regularnie czyść urządzenie wilgotną szmatką i delikatnym mydłem. Nie używaj środków czyszczących ani rozpuszczalników; mogą one uszkodzić plastikowe części urządzenia. Upewnij się, że

do urządzenia nie może przedostać się woda. Przedostanie się wody do narzędzia elektrycznego zwiększa ryzyko porażenia prądem.

## 7.2 Konserwacja

Wewnątrz urządzenia nie ma żadnych części wymagających dodatkowej konserwacji.

## 7.3 Zamawianie części zamiennych:

Przy zamawianiu części zamiennych prosimy o podanie następujących danych:

- Typ maszyny
- Numer artykułu maszyny
- Numer identyfikacyjny maszyny
- Numer części zamiennej wymaganej części

Najnowsze ceny i informacje można znaleźć na stronie [www.isc-gmbh.info](http://www.isc-gmbh.info)

## 8. Utylizacja i recykling

Sprzęt dostarczany jest w opakowaniu zabezpieczającym przed uszkodzeniem w transporcie. Surowce zawarte w tym opakowaniu można ponownie wykorzystać lub poddać recyklingowi. Sprzęt i jego akcesoria wykonane są z różnego rodzaju materiałów, takich jak metal i plastik. Nigdy nie wyrzucaj wadliwego sprzętu do śmieci domowych. Sprzęt należy przekazać do odpowiedniego punktu zbiórki w celu właściwej utylizacji. Jeśli nie znasz lokalizacji takiego punktu zbiórki, powinieneś zapytać w urzędach lokalnych władz.

## 9. Przechowywanie

Przechowuj sprzęt i akcesoria w ciemnym i suchym miejscu, w temperaturze powyżej zera. Idealna temperatura przechowywania wynosi od 5 do 30°C. Przechowuj elektronarzędzie w oryginalnym opakowaniu.

**Tylko dla krajów UE**

Nigdy nie wyrzucaj żadnych elektronarzędzi do śmieci domowych. Aby zachować zgodność z Dyrektywą Europejską 2012/19/UE dotyczącą starego sprzętu elektrycznego i elektronicznego oraz jej wdrożeniem do prawa krajowego, stare elektronarzędzia należy oddzielać od innych odpadów i utylizować w sposób przyjazny dla środowiska, np. poprzez utylizację. poprzez oddanie do punktu recyklingu.

Recykling alternatywny dla żądania zwrotu:

Zamiast zwrócić sprzęt producentowi, właściciel sprzętu elektrycznego musi upewnić się, że sprzęt zostanie odpowiednio zutylizowany, jeśli nie chce go już zatrzymywać. Stary sprzęt można zwrócić do odpowiedniego punktu zbiórki, który zutylizuje sprzęt zgodnie z krajowymi przepisami dotyczącymi recyklingu i usuwania odpadów. Nie dotyczy to akcesoriów i pomocy niezawierających elementów elektrycznych dostarczonych ze starym sprzętem. Przedruk lub reprodukcja w jakikolwiek inny sposób, w całości lub w części, dokumentacji i dokumentów towarzyszących produktom jest dozwolona wyłącznie za wyraźną zgodą iSC GmbH.

Zastrzega się zmiany techniczne. Niniejsza przesyłka zawiera akumulatory litowo-jonowe. Zgodnie z przepisem szczególnym 188 przesyłka ta nie podlega przepisom ADR. Ostrożnie. Niebezpieczeństwo zapłonu w przypadku uszkodzenia przesyłki. Jeżeli opakowanie przesyłki jest uszkodzone: Sprawdź i w razie potrzeby przepakuj. Więcej informacji można uzyskać pod numerem: 0049 1807 10 20 20 66 (sieć stacjonarna 14 ct/min, telefon komórkowy maks. 42 ct/min) Poza granicami Niemiec obowiązują opłaty za zwykłe połączenia z numerem stacjonarnym w Niemczech.

**Tylko dla krajów UE**

Nigdy nie umieszczaj elektronarzędzi w odpadach domowych. Aby zachować zgodność z Dyrektywą Europejską 2012/19/WE dotyczącą zużytego sprzętu elektrycznego i elektronicznego oraz jej implementacją do prawa krajowego, zużyte elektronarzędzia należy odseparować od innych odpadów i zutylizować w sposób przyjazny dla środowiska, m.in. poprzez oddanie do punktu recyklingu.

**Recykling alternatywny do wniosku o zwrot:**

Jako alternatywę dla zwrotu sprzętu do producenta, właściciel sprzętu elektrycznego musi upewnić się, że sprzęt został odpowiednio zutylizowany, jeśli nie chce go dłużej przechowywać. Stary sprzęt można zwrócić do odpowiedniego punktu zbiórki, który zutylizuje sprzęt zgodnie z krajowymi przepisami dotyczącymi recyklingu i utylizacji odpadów. Nie dotyczy to żadnych akcesoriów ani pomocy bez elementów elektrycznych dostarczanych ze starym sprzętem. Przedruk lub powielanie w

jakikolwiek inny sposób, w całości lub w części, dokumentacji i dokumentów towarzyszących produktom jest dozwolone tylko za wyraźną zgodą firmy iSC GmbH. Z zastrzeżeniem zmian technicznych

### Informacje serwisowe

Posiadamy kompetentnych partnerów serwisowych we wszystkich krajach wymienionych w certyfikacie gwarancyjnym, których dane kontaktowe znajdują się również w certyfikacie gwarancyjnym. Partnerzy ci pomogą we wszystkich zgłoszeniach serwisowych, takich jak naprawy, zamówienia części zamiennych i zużywających się lub zakup materiałów eksploatacyjnych. Należy pamiętać, że następujące części tego produktu podlegają normalnemu lub naturalnemu zużyciu i dlatego są one również wymagane do użytku jako materiały eksploatacyjne.

Kategoria	Przykład
Części eksploatacyjne*	Wirnik
Materiały eksploatacyjne*	
Brakujące części	

\* Niekoniecznie objęte zakresem dostawy!

W przypadku wad lub usterek prosimy o zgłoszenie problemu w internecie pod adresem [www.isc-gmbh.info](http://www.isc-gmbh.info). Upewnij się, że dokładnie opisujesz problem i we wszystkich przypadkach odpowiadasz na następujące pytania:

- Czy sprzęt w ogóle działał, czy od początku był wadliwy?
- Czy zauważyłeś coś (objaw lub usterkę) przed awarią?
- Jaką awarię ma Twoim zdaniem sprzęt (główny objaw)?

Opisz tę usterkę.

Certyfikat gwarancji

Szanowny Kliencie,

Wszystkie nasze produkty przechodzą rygorystyczne kontrole jakości, aby upewnić się, że dotrą do Ciebie w idealnym stanie. W mało prawdopodobnym przypadku wystąpienia usterki w urządzeniu prosimy o kontakt z naszym działem serwisowym pod adresem podanym na karcie gwarancyjnej. Możesz również skontaktować się z nami telefonicznie, korzystając z podanego numeru serwisowego. Proszę zwrócić uwagę na następujące warunki, na jakich można zgłaszać roszczenia gwarancyjne:

1. Niniejsze warunki gwarancji dotyczą wyłącznie konsumentów, tj. osób fizycznych, które nie zamierzają używać tego produktu ani do działalności komercyjnej, ani do jakiegokolwiek innej działalności na własny rachunek. Niniejsze warunki gwarancji regulują dodatkowe usługi gwarancyjne, które wymieniony poniżej producent obiecuje nabywcom swoich nowych produktów w uzupełnieniu ich ustawowych praw gwarancyjnych. Niniejsza gwarancja nie ma wpływu na ustawowe roszczenia gwarancyjne. Nasza gwarancja jest dla Ciebie bezpłatna.

2. Usługi gwarancyjne obejmują wyłącznie wady wynikające z wad materiałowych lub produkcyjnych produktu zakupionego u producenta wymienionego poniżej i ograniczają się do usunięcia wspomnianych wad produktu lub wymiany produktu, w zależności od tego, co preferujemy. Należy pamiętać, że nasze urządzenia nie są przeznaczone do zastosowań komercyjnych, handlowych lub profesjonalnych. Umowa gwarancyjna nie zostanie zawarta, jeśli urządzenie było używane w działalności komercyjnej, handlowej lub przemysłowej lub było narażone na podobne obciążenia w okresie gwarancyjnym.

3. Nasza gwarancja nie obejmuje:

- Uszkodzenia urządzenia spowodowane nieprzestrzeganiem instrukcji montażu lub nieprawidłowej instalacji, nieprzestrzeganiem instrukcji obsługi (np. instrukcji lub narażając urządzenie na działanie nietypowych warunków środowiskowych lub przez brak dbałości i konserwacji).
- Uszkodzenia urządzenia spowodowane nadużyciem lub nieprawidłowym użytkowaniem (np. przeciążeniem urządzenia lub użyciem lub niezatwierdzonymi narzędziami lub akcesoriami), przedostaniem się do urządzenia ciał obcych (takich jak piasek, kamienie lub kurz, uszkodzenia transportowe), użyciem siły lub uszkodzeń spowodowanych siłami zewnętrznymi (na przykład przez upuszczenie).
- Uszkodzenia urządzenia lub jego części spowodowane normalnym lub naturalnym zużyciem lub normalnym użytkowaniem urządzenia.

4. Gwarancja obowiązuje przez okres 24 miesięcy licząc od daty zakupu urządzenia. Roszczenia gwarancyjne należy zgłaszać przed upływem okresu gwarancyjnego w ciągu dwóch tygodni od zauważenia wady. Po upływie okresu gwarancyjnego żadne roszczenia gwarancyjne nie będą uwzględniane. Pierwotny okres gwarancji pozostaje ważny dla urządzenia nawet po przeprowadzeniu naprawy lub wymianie części. W takich przypadkach wykonane prace lub zamontowane części nie spowodują przedłużenia okresu gwarancji, a nowa gwarancja nie będzie aktywna na wykonaną pracę lub zamontowane części. Dotyczy to również korzystania z usługi na miejscu.

5. W celu zgłoszenia reklamacji w ramach gwarancji należy zarejestrować wadliwe urządzenie na stronie: [www.isc-gmbh.info](http://www.isc-gmbh.info). Zachowaj rachunek lub inny dowód zakupu nowego urządzenia. Urządzenia zwrócone bez dowodu zakupu lub bez tabliczki znamionowej nie będą objęte gwarancją, ponieważ prawidłowa identyfikacja nie będzie możliwa. Jeśli wada jest objęta naszą gwarancją, przedmiot zostanie natychmiast naprawiony i zwrócony do Ciebie lub wyślemy Ci nowy zamiennik.

Oczywiście z przyjemnością oferujemy również odpłatną naprawę wszelkich usterek, które nie są objęte zakresem niniejszej gwarancji lub urządzeń, które nie są już objęte gwarancją. Aby skorzystać z tej usługi, prosimy o przesłanie urządzenia na nasz adres serwisowy. Należy również zapoznać się z ograniczeniami niniejszej gwarancji dotyczącymi części zużywających się, materiałów eksploatacyjnych i brakujących części, jak określono w informacjach serwisowych w niniejszej instrukcji obsługi.



**Informacje dotyczące utylizacji****a) Produkt**

Urządzenie elektroniczne są odpadami do recyklingu i nie wolno wyrzucać ich z odpadami gospodarstwa domowego. Pod koniec okresu eksploatacji, dokonaj utylizacji produktu zgodnie z odpowiednimi przepisami ustawowymi. Wyjmij włożony akumulator i dokonaj jego utylizacji oddzielnie

**b) Akumulatory**

Ty jako użytkownik końcowy jesteś zobowiązany przez prawo (rozporządzenie dotyczące baterii i akumulatorów) aby zwrócić wszystkie zużyte akumulatory i baterie.

Pozbywanie się tych elementów w odpadach domowych jest prawnie zabronione.

Zanieczyszczone akumulatory są oznaczone tym symbolem, aby wskazać, że unieszkodliwianie odpadów w domowych jest zabronione. Oznaczenia dla metali ciężkich są następujące: Cd = kadm, Hg = rtęć, Pb = ołów (nazwa znajduje się na akumulatorach, na przykład pod symbolem kosza na śmieci po lewej stronie).

<http://www.conrad.pl>