

Technaxx® * Instrukcja obsługi

Dalmierz laserowy TX-152

Niniejszym producenta Technaxx Deutschland GmbH & Co.KG oświadcza, że to urządzenie, do którego odnoszą się instrukcja obsługi, jest zgodny z zasadniczymi wymaganiami norm określonych dyrektywą Rady **RED 2014/53/UE**. Deklarację zgodności odnajdziesz na stronie: **www.technaxx.de/** (w pasku na dole "Konformitätserklärung"). Przed pierwszym użyciem urządzenia należy dokładnie przeczytać instrukcję obsługi.

Numer telefonu do wsparcia technicznego: 01805 012643 (14 centów/minuta z niemieckiego telefonu stacjonarnego i 42 centów/minuta z sieci komórkowych). Email: **support@technaxx.de**

Zachować instrukcję obsługi do wykorzystania w przyszłości lub udostępniania produktu ostrożnie. Zrób to samo z oryginalnych akcesoriów dla tego produktu. W przypadku gwarancji, należy skontaktować się ze sprzedawcą lub ze sklepem, w którym zakupiono ten produkt.

Gwarancja 2 lata

Korzystaj z urządzenia. *Podziel się swoimi doświadczeniami i opinią na jednego z znanych portali internetowych.

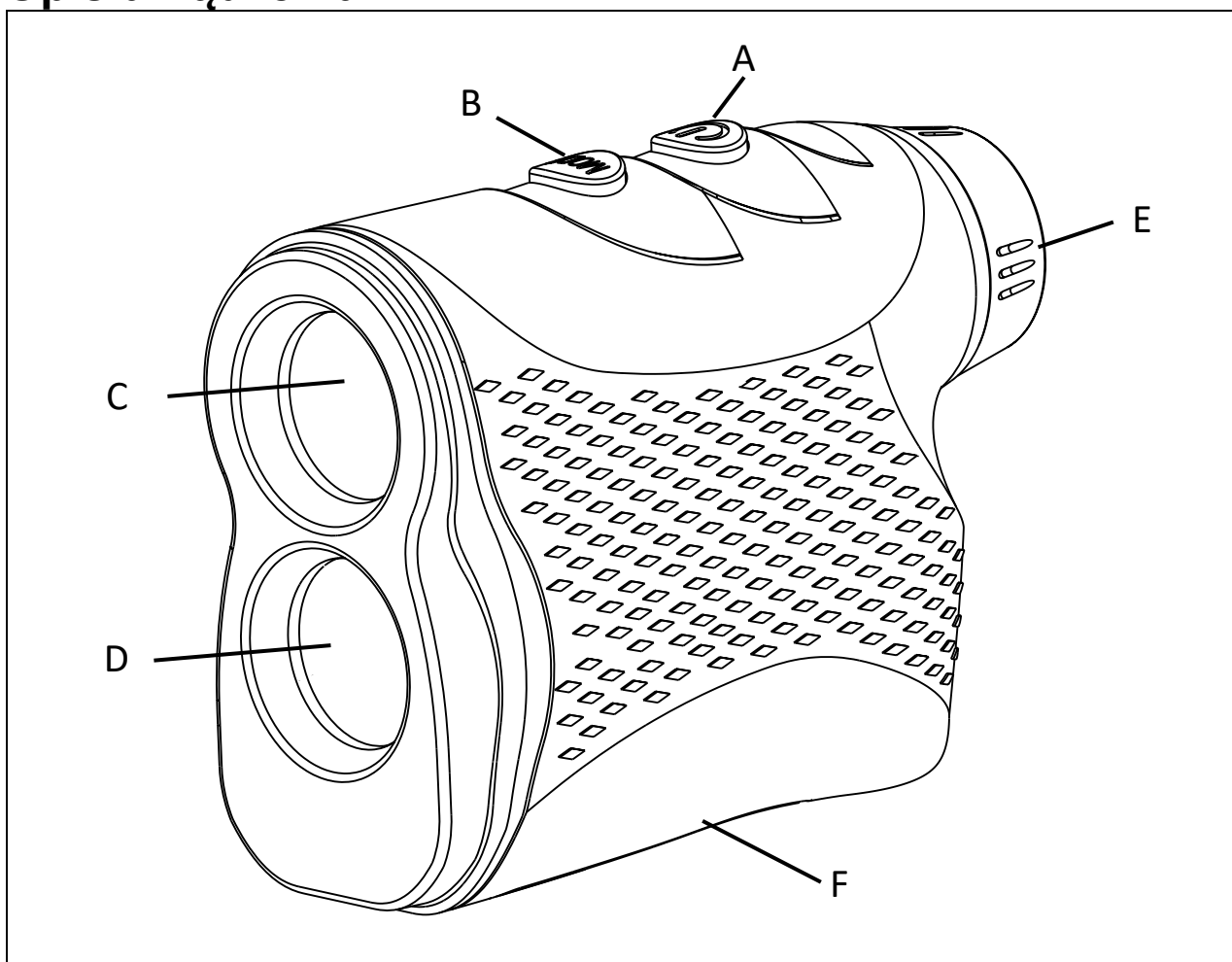
Cechy

- Zasięg pomiaru do 600m
- 6-krotne powiększenie
- Regulowana ostrość
- Tryb golfowy (poszukiwacz chorągiewek)
- Tryb pomiaru prędkości
- Dokładność +/- 1m
- Z gniazdem na statyw

Wprowadzenie



Dalmierz laserowy to przenośne urządzenie optoelektroniczne, które można wykorzystać do pomiaru odległości i prędkości. Jest to dalmierz, który może mierzyć z dużą dokładnością i dużą prędkością przy niskim zużyciu energii. Potrafi także identyfikować małe cele (takie jak maszty flagowe) i ignorować rozpraszające uwagę obiekty w tle, takie jak drzewa lub krzewy.

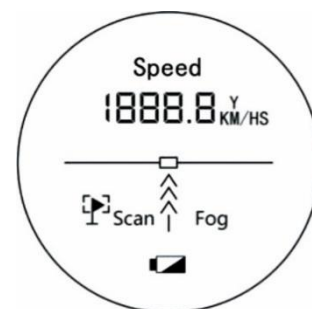
Opis urządzenia




A	Przycisk zasilania
B	Przycisk trybu
C	Emisja wiązki lasera / soczewka obiektywu
D	Soczewka odbiorcza lasera
E	Regulacja ostrości
F	Przegródka na baterie

Wyświetlacz LCD

Scan (Skan)	→ Tryb pomiaru ciągłego
Fog (Mgła)	→ Tryb mgły
Speed (Prędkość)	→ Tryb pomiaru prędkości
[Scan] + Scan (Skan)	→ Tryb wyszukiwania chorągiewek
	→ Środek celu
8888	→ Wyświetla wartość liczbową
----	→ Brak wartości liczbowej
^Y KM/HS	→ Wskaźnik jednostki miary
	→ Wskaźnik niskiego poziomu baterii



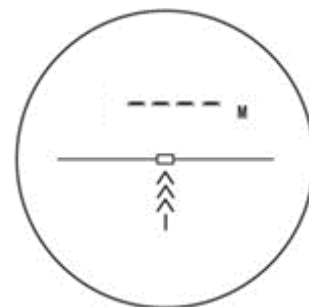
Użycie urządzenia

Dalmierz ma dwa przyciski: przycisk zasilania „” (A) i przycisk trybu „MODE” (B).

Włączanie

Naciśnij krótko przycisk zasilania, aby włączyć urządzenie. Przejdzie ono w tryb pomiaru odległości. Wyświetlacz LCD wyświetli się, jak pokazano na ilustracji obok.

Uwaga: Urządzenie wyłączy się automatycznie po 1 minucie nieużywania.




Ustawianie ostrości

Spójrz przez okular, obracaj go w prawo lub w lewo, aż ostrość będzie wyraźnie ustawiona. Osoby z dalekowzrocznością lub krótkowzrocznością mogą korzystać z dalmierza w zakresie od -5 do +5 dioptrii bez okularów.

Zmiana trybu i jednostki miary

Naciśnij krótko przycisk trybu (B), aby zmienić tryb. Naciśnij dłużej przycisk trybu (B), aby zmienić jednostki miary. Dostępne tryby to: Pomiar, Mgła, Poszukiwacz chorągiewek, Prędkość. Dostępne jednostki w pomiarze odległości to: „M” dla metrów lub „Y” dla jardów. „KM/H” dla kilometrów na godzinę lub „M/S” dla metrów na sekundę w prędkości.

Niski poziom baterii

Gdy wskaźnik baterii „” pokaże się na wyświetlaczu, wymień baterię. Otwórz przegródkę baterii i wymień 2 baterie AAA na nowe. Uwaga: Należy przestrzegać prawidłowej polaryzacji baterii.

Tryby

Tryb wyszukiwania chorągiewek

Ten tryb jest szczególnie przydatny podczas gry w golfa. Włącz ten tryb, aby zmierzyć odległość do chorągiewki. Chorągiewka zostanie odnaleziona i odizolowana od tła. Podczas skanowania ustaw celownik środek wokół chorągiewki. Odległość od chorągiewki zostanie dokładnie zmierzona.

Naciśnij krótko przycisk zasilania, aby wyświetlić odległość. Przytrzymaj przycisk zasilania, aby mierzyć nieprzerwanie odległość do chorągiewki, aż wartość ustabilizuje się. Ta wartość określa odległość do chorągiewki.

Tryb mgły

Przez mgłę nie będziesz w stanie zmierzyć odległości do dalszych celów, ponieważ mgła odbije laser. Tryb ten filtruje odbity laser przez pierwsze 30 metrów. Pomiar odległości nie będzie teraz wykazywał błędów spowodowanych odbiciem lasera we mgłę.

Krótko naciśnij przycisk zasilania, aby zmierzyć odległość do obiektu w trybie mgły.

Tryb pomiaru prędkości

Do pomiaru prędkości poruszających się obiektów odległość jest mierzona dwukrotnie. Prędkość poruszających się obiektów można uzyskać przez podzielenie różnicy pomiędzy dwoma odległościami przez odstęp czasu między tymi dwoma pomiarami.

Wyceluj w obiekt i naciśnij krótko przycisk zasilania. Kontynuuj celowanie w obiekt, gdy zbliża się lub oddala, dopóki wartość prędkości nie zostanie wyświetlona na ekranie.

Rozwiązywanie problemów

P: Nie można włączyć urządzenia

O: Być może wyczerpał się akumulator. Wymień 2 baterie AAA na nowe.

P: Czy można używać akumulatorów?

O: Tak, można używać akumulatorów.

P: Zmierzona wartość nie może zostać wyświetlona

O1: Upewnij się, że laser i soczewka odbiorcza są czyste.

O2: Na zakres pomiarowy dalmierza może mieć wpływ kąt celów. Upewnij się, że obiekt może odbijać laser w kierunku dalmierza.

P: Zmierzona wartość prędkości nie może zostać wyświetlona

O: Mierzony cele powinien się albo zbliżać, albo oddalać.

Instrukcje dotyczące bezpieczeństwa

OSTRZEŻENIE Urządzenie laserowe klasy 1.

OSTRZEŻENIE Nie należy wpatrywać się w wiązkę lasera ani oglądać jej bezpośrednio za pomocą instrumentów optycznych.

Ważne porady

- Na zakres pomiarowy dalmierza może mieć wpływ kąt między laserem a celem. Zakres pomiarowy jest lepszy, gdy obecna jest gładka powierzchnia, jasny kolor, duża powierzchnia celów i kąt prosty między laserem a celem.
- Niski poziom naładowania baterii może wpływać na dokładność.
- Jeśli dalmierz nie będzie używany przez dłuższy czas, wyjmij baterie.
- Jeśli soczewka zewnętrzna jest poplamiona, należy ją delikatnie wyczyścić za pomocą dołączonej szmatki do soczewek.
- Należy unikać kolizji lub wysokiego ciśnienia podczas przenoszenia lub pracy.
- Przechowuj urządzenie w suchym, chłodnym i przewiewnym miejscu oraz unikaj kurzu, bezpośredniego nasłonecznienia i skrajnych zmian temperatury.
- Jeśli urządzenie było narażone na ekstremalne wahania temperatury, przed użyciem odczekaj około 2 godzin, aż urządzenie osiągnie temperaturę otoczenia.

NIE WOLNO

- Nie patrz bezpośrednio w laserową soczewkę emisyjną podczas śledzenia.
- Nie dotykaj obiektywu, aby go nie uszkodzić. To urządzenie zostało dokładnie ustawione i dostosowane za pomocą precyzyjnego sprzętu. Nigdy go nie demontuj.
- Nie kieruj lasera w stronę słońca lub silnego światła, aby zapobiec uszkodzeniu elementu światłoczułego.
- Nie używaj innych materiałów do czyszczenia niż te dołączone do zestawu, aby zapobiec uszkodzeniu powłoki.

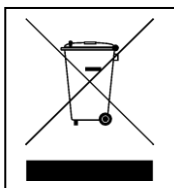
Dzieci i osoby niepełnosprawne

Urządzenia elektryczne nie powinny znajdować się w rękach dzieci ani osób o ograniczonych zdolnościach fizycznych/sensorycznych/umysłowych. Dzieci nie należy pozostawiać bez opieki, aby mieć pewność, że nie będą się one bawić urządzeniem.

Zawsze przechowuj plastikowe opakowanie poza zasięgiem małych dzieci. Stwarza ryzyko uduszenia!

Specyfikacje techniczne

Typ lasera	Klasy 1
Długość fali	905nm
Średnica obiektywu	16mm
Średnica soczewki wyjściowej	3,8mm
Zakres pomiaru odległości	5-600m
Zakres pomiaru prędkości	0-300km/h
Powiększenie	6-krotne
Klasa IP	IP 54
Precyzja pomiaru odległości	±1m
Precyzja pomiaru prędkości	±5km/h
Temperatura robocza	0°C do 40°C
Baterie	2 baterie AAA, 1,5V
Ciężar / Wymiary	172g / (D) 105 x (SZ) 82 x (W) 43mm
Zawartość pakietu	Technaxx TX-152, 2 baterie AAA, torba na pasek, pętelka na rękę, ściereczka do czyszczenia, instrukcja obsługi



Wskazówki dotyczące ochrony środowiska: Materiały opakowania utworzono z surowców wtórnych i można poddać je recyklingowi. Nie usuwać starych urządzeń ani baterii z odpadami gospodarstwa domowego. **Czyszczenie:** Chronić urządzenie przed skażeniem i zanieczyszczeniami. Czyścić urządzenie wyłącznie miękką szmatką lub ścierką, nie używać materiałów szorstkich ani ścierających. NIE używać rozpuszczalników ani żrących środków czyszczących. Dokładnie wytrzeć urządzenie po czyszczeniu. **Dystrybutor:** Technaxx Deutschland GmbH & Co.KG, Kruppstr. 105, 60388 Frankfurt a.M., Niemcy