

INSTRUKCJA OBSŁUGI

Nr produktu 2354171

# Kompresor akumulatorowy Gloria Haus und Garten 000920.0000



**GLORIA®**

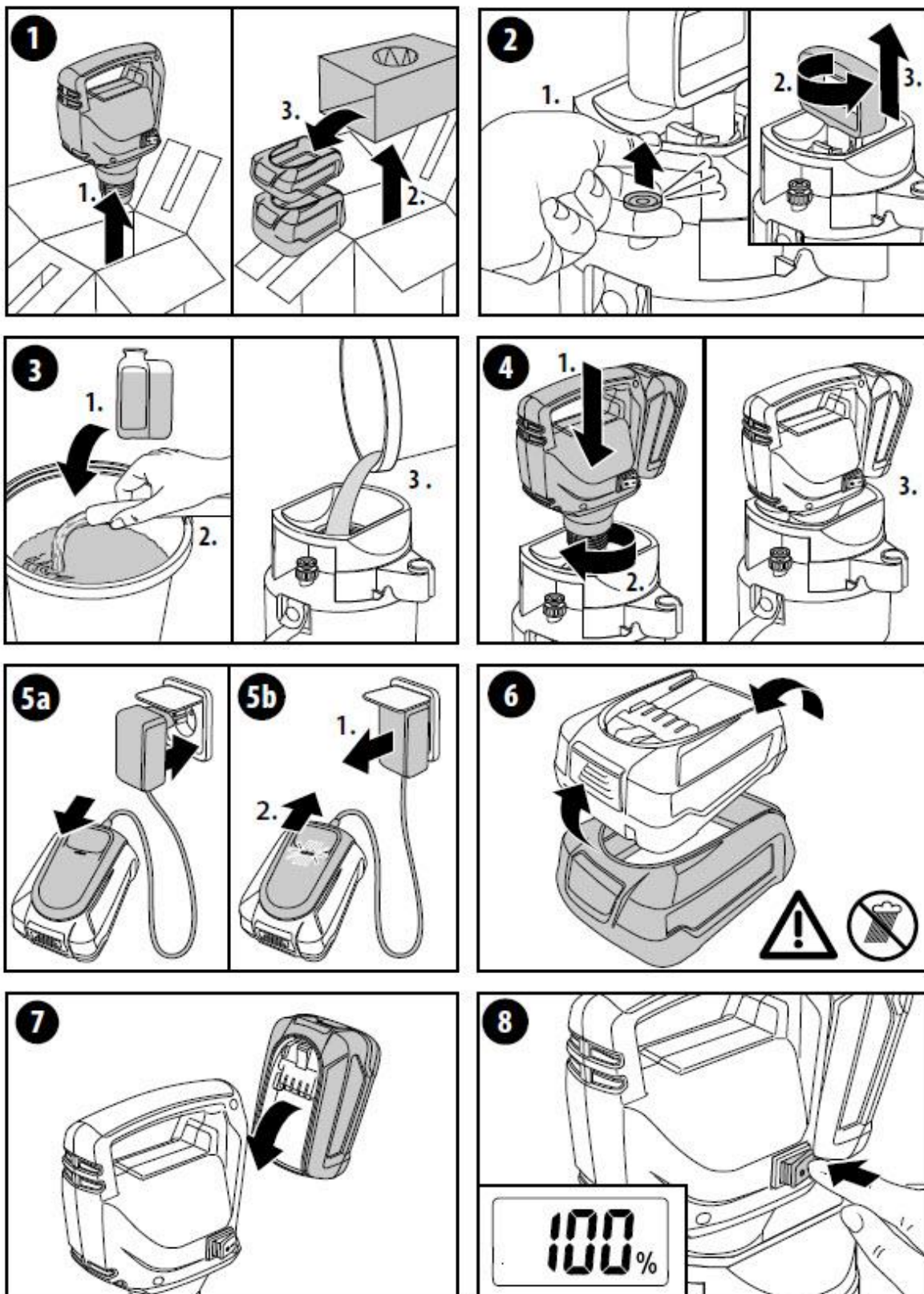
Geräte für Haus und Garten

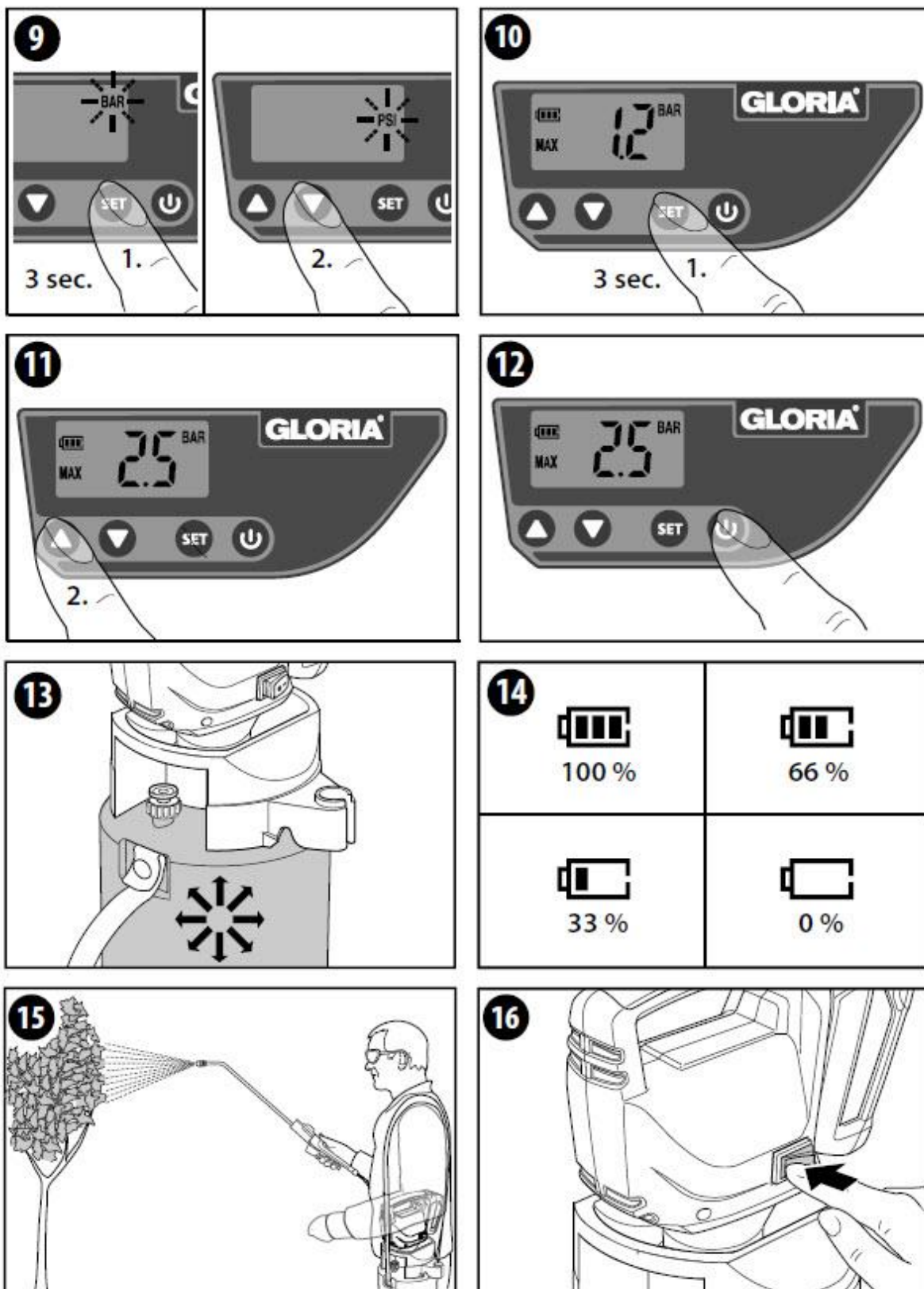


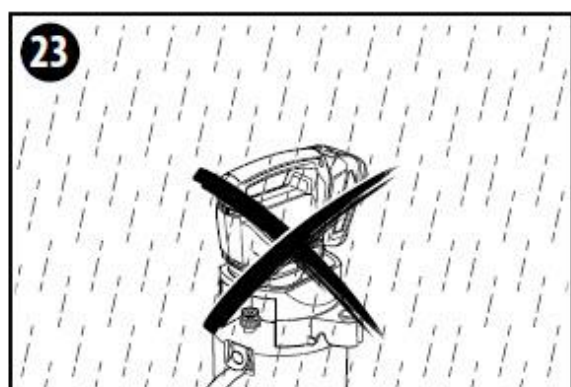
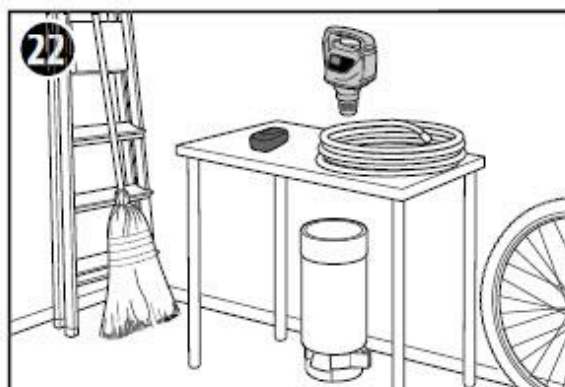
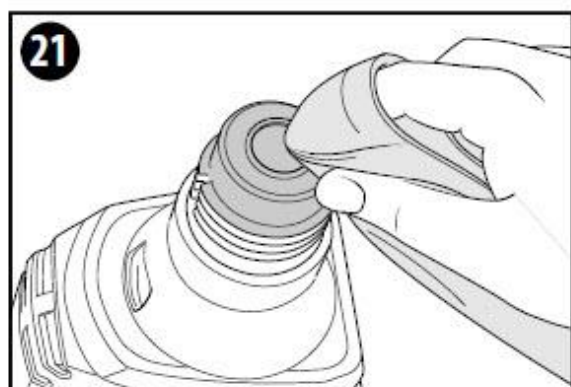
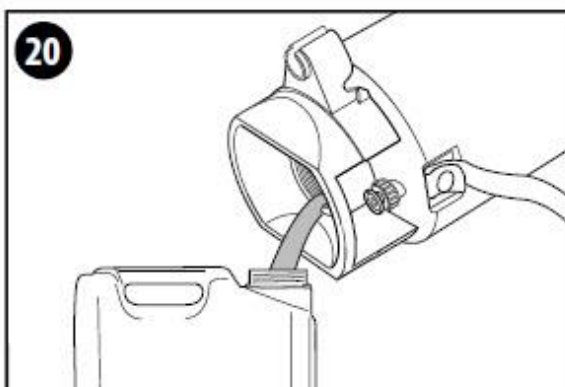
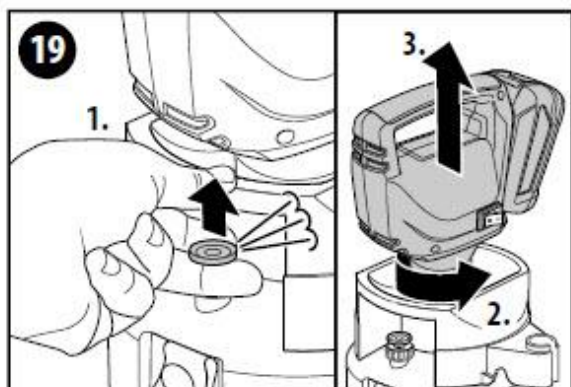
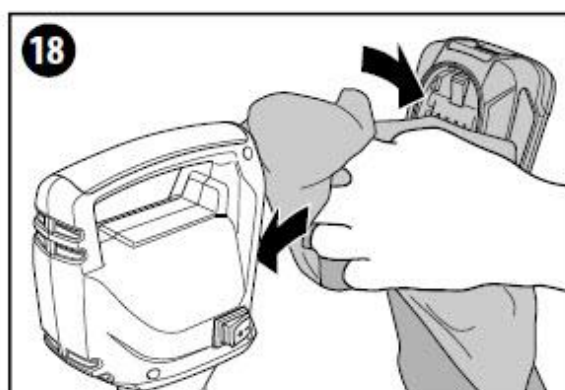
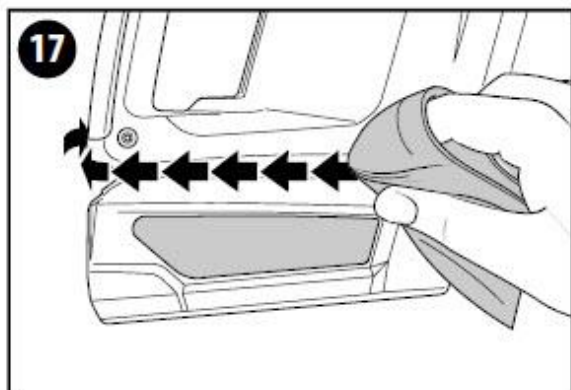
20 221

979 489 - 00









## 1. Ogólne informacje o niniejszej instrukcji obsługi

Niniejsza instrukcja obsługi stanowi integralną część urządzenia GLORIA i musi być stale dostępna na urządzeniu lub w jego pobliżu. Niniejsza instrukcja obsługi zawiera ważne wskazówki i informacje niezbędne do zapewnienia bezpiecznego użytkowania urządzenia! Niniejsza instrukcja obsługi musi zostać przeczytana w całości przez każdą osobę, której powierzono obsługę/użytkowanie/konserwację urządzenia. Niniejszą instrukcję obsługi należy przechowywać i przekazywać każdemu nowemu właścicielowi!  
Wszystkie ostrzeżenia mają na celu ochronę Twojego bezpieczeństwa osobistego!

### 1.1 Symbole na urządzeniu i w instrukcji obsługi



Chroń przed deszczem i wilgocią!



Noś okulary ochronne!



Noś rękawice ochronne!



Ładowarka do użytku wyłącznie w pomieszczeniach zamkniętych!



Przeczytaj instrukcję obsługi!



NIE wyrzucaj starego sprzętu elektrycznego i elektronicznego razem ze zwykłymi odpadami domowymi



Utylizacja przyjazna dla środowiska!



Materiały opakowaniowe nadające się do recyklingu!



Centrum recyklingu akumulatorów / GRS



Informacje o utylizacji baterii



- Nigdy nie przekraczać temperatury akumulatora wynoszącej +45°C
- Nie wystawiaj akumulatora na bezpośrednie działanie promieni słonecznych
- Nie narażaj akumulatora na działanie ognia
- Nie wyrzucaj baterii razem ze zwykłymi odpadami domowymi

## 1.2 Ostrzeżenia



### NIEBEZPIECZEŃSTWO

Ten poziom ostrzeżenia wskazuje na sytuację zagrażającą życiu. Postępuj zgodnie z instrukcjami dołączonymi do tego ostrzeżenia, aby uniknąć poważnych obrażeń lub śmierci.



### OSTRZEŻENIE

Ten poziom ostrzeżenia wskazuje na potencjalnie niebezpieczną sytuację. Postępuj zgodnie z instrukcjami dołączonymi do tego ostrzeżenia, aby uniknąć poważnych obrażeń lub śmierci.

Ten poziom ostrzeżenia wskazuje na potencjalnie niebezpieczną sytuację, która, jeśli się jej nie uniknie, może spowodować poważne obrażenia. Postępuj zgodnie z instrukcjami dołączonymi do tego ostrzeżenia, aby uniknąć poważnych obrażeń.

**UWAGA**

Ten poziom ostrzeżenia wskazuje na potencjalnie niebezpieczną sytuację, która, jeśli się jej nie uniknie, może spowodować szkody materialne. Postępuj zgodnie z instrukcjami dołączonymi do tego ostrzeżenia, aby uniknąć szkód materialnych.

**NOTATKA!**

Uwaga wskazuje dodatkowe informacje lub ilustracje, które pomagają w obsłudze i ułatwiają zrozumienie urządzenia.

**1.3 Przeznaczenie**

To urządzenie GLORIA można łączyć TYLKO z urządzeniami do natryskiwania ciśnieniowego GLORIA (3-/5-/8 litrów) o max. ciśnienie robocze 3 bary, odpowiednio. Przestrzeganie załączonej instrukcji jest warunkiem prawidłowego użytkowania urządzenia. W instrukcji obsługi znajdują się także warunki obsługi, konserwacji i serwisowania.

Z maks. ciśnienie robocze 3 bar, urządzenie może być stosowane w przemyśle i rzemiośle, a także w sektorze prywatnym.

**OSTROŻNOŚĆ****NIEBEZPIECZEŃSTWO SPOWODOWANE NIEWŁAŚCIWYM UŻYTKOWANIEM!**

To urządzenie może być niebezpieczne, jeśli nie będzie używane zgodnie z jego przeznaczeniem. Dlatego należy przestrzegać następujących wskazówek bezpieczeństwa:

- Używaj urządzenia wyłącznie zgodnie z jego przeznaczeniem.
- Należy przestrzegać wszystkich instrukcji i informacji zawartych w instrukcji obsługi.



#### 1.4 Racjonalnie przewidywalne niewłaściwe użycie

Urządzenie nie może być używane do rozpylania cieczy wybuchowych, skrajnie łatwopalnych, łatwopalnych lub łatwopalnych. Należy także przestrzegać informacji na temat odpowiednich cieczy zawartych w instrukcjach obsługi stosowanych urządzeń natryskowych. Producent nie ponosi odpowiedzialności za jakiegokolwiek uszkodzenia lub obrażenia powstałe na skutek nieautoryzowanych modyfikacji urządzenia lub jego nieprawidłowego użytkowania.

#### 1.5 Zagrożenia resztkowe

To urządzenie jest zgodne z przyjętymi zasadami techniki i odpowiednimi wymogami bezpieczeństwa! Jednakże korzystanie z urządzenia może wiązać się z:

- Zagrożenie życia i zdrowia operatora lub innych osób.
- Uszkodzenie urządzenia.
- Uszkodzenia innych przedmiotów majątkowych.

#### 1.6. Ograniczenie odpowiedzialności

Wyraźnie zwracamy uwagę, że zgodnie z przepisami o odpowiedzialności za produkt nie ponosimy odpowiedzialności za szkody wyrządzone przez nasze urządzenie, o ile zostało to spowodowane nieprzestrzeganiem instrukcji obsługi, niewłaściwym użytkowaniem, niewłaściwą naprawą lub wymianą części na inne niż oryginalnych części lub jeśli naprawa nie została przeprowadzona przez zespół obsługi klienta lub autoryzowanego specjalistę. Dotyczy to również akcesoriów.

## 2. Dla Twojego bezpieczeństwa

W tym rozdziale znajdują się ważne ostrzeżenia i instrukcje dotyczące bezpieczeństwa, których należy przestrzegać podczas obsługi i użytkowania urządzenia.

### 2.1. Podstawowe instrukcje bezpieczeństwa

Aby zapewnić bezpieczną obsługę i użytkowanie urządzenia, należy przestrzegać następujących podstawowych wskazówek bezpieczeństwa:



- Przed montażem KOMPRESORA AKUMULATOROWEGO lub rozpoczęciem pracy z KOMPRESOREM AKUMULATOROWYM należy zapoznać się z instrukcją obsługi dołączoną do używanego urządzenia i przestrzegać podanych tam zasad bezpieczeństwa.
- Przeczytaj wszystkie ostrzeżenia dotyczące bezpieczeństwa, instrukcje, ilustracje i specyfikacje dołączone do tego elektronarzędzia. Niezastosowanie się do wszystkich instrukcji wymienionych poniżej może spowodować porażenie prądem, pożar i/lub poważne obrażenia.
- Utrzymuj miejsce pracy w czystości i dobrze oświetlone. Zagracone lub ciemne obszary sprzyjają wypadkom.
- Nie używaj elektronarzędzi w atmosferze zagrożonej wybuchem, na przykład w obecności łatwopalnych cieczy, gazów lub pyłów. Elektronarzędzia wytwarzają iskry, które mogą spowodować zapalenie pyłu lub oparów.
- Naprawy urządzeń do użytku domowego i ogrodowego mogą być wykonywane wyłącznie przez punkty serwisowe. Części zamienne należy zamawiać u sprzedawcy. Jeśli części nie są dostępne w magazynie, sprzedawca zapewni je tak szybko, jak to możliwe.
- To urządzenie jest zgodne z przyjętymi zasadami techniki i odpowiednimi wymogami bezpieczeństwa!
- To urządzenie może być używane przez dzieci w wieku od 16 lat i starsze oraz przez osoby o zmniejszonych zdolnościach fizycznych, sensorycznych lub umysłowych lub nieposiadających doświadczenia i wiedzy, jeśli są pod nadzorem lub jeśli zostały poinstruowane w zakresie bezpiecznego korzystania z urządzenia i rozumieć ryzyko wynikające z jego używania. Dzieciom nie wolno obsługiwać urządzenia. Dzieci należy nadzorować, aby nie dopuścić do zabawy urządzeniem.
- Trzymaj dzieci i osoby postronne z daleka podczas obsługi elektronarzędzia. Rozproszenie uwagi może spowodować utratę kontroli.
- Nie pozostawiaj włączonego urządzenia bez nadzoru.
- Wyłączenie z eksploatacji jest gwarantowane tylko wtedy, gdy przełącznik kołyskowy włączania/wyłączania (A) jest ustawiony na „0”.
- Chronić urządzenie przed długotrwałym działaniem słońca i mrozem.
- Aby zapobiec uszkodzeniom i zagrożeniom wynikającym z nieprawidłowego użytkowania, należy przestrzegać instrukcji obsługi i przechowywać ją w bezpiecznym miejscu!
- Jeżeli urządzenie zostanie przekazane innym osobom, należy im także przekazać instrukcję obsługi!
- Do urządzenia należy używać wyłącznie oryginalnych części zamiennych i akcesoriów GLORIA. Nigdy nie używaj zużytych, zmodyfikowanych lub uszkodzonych części zamiennych/akcesoriów!

## 2.2. Instrukcje bezpieczeństwa dotyczące obsługi ładowarki i akumulatora



**Niebezpieczeństwo**

**NIEBEZPIECZEŃSTWO PORAŻENIA PRĄDEM!**

Kontakt z kablami/przewodami pod napięciem lub elementami może spowodować poważne obrażenia lub śmierć! Dlatego należy przestrzegać następujących wskazówek bezpieczeństwa:

- Napięcie sieciowe musi być zgodne ze specyfikacją napięcia ( $V\sim$ ) podaną na tabliczce znamionowej ładowarki! ⚠ Dzieci i osoby o ograniczonych możliwościach fizycznych, umysłowych lub sensorycznych, a także nieposiadające wymaganej wiedzy i doświadczenia, nie mogą używać ładowarki ani jego akumulator.
- jeżeli przewód zasilający ładowarki jest uszkodzony, należy całkowicie wymienić ładowarkę!
- Stację ładującą podłączaj wyłącznie do prądu przemiennego.
- Ładuj tylko za pomocą ładowarki określonej przez producenta. Ładowarka odpowiednia dla jednego typu akumulatora może stwarzać ryzyko pożaru, jeśli będzie używana z innym akumulatorem.
- Napięcie akumulatora musi odpowiadać napięciu ładowania akumulatora w ładowarce. Należy używać wyłącznie ładowarek BOSCH 18 V z serii „POWER 4 ALL”. GLORIA i Bosch oferują szeroką gamę odpowiednich akumulatorów o różnym stopniu naładowania (Ah) (patrz rozdział 11 „Akcesoria / części zamienne”).
- Używaj elektronarzędzi wyłącznie ze specjalnie przeznaczonymi akumulatorami. Używanie innych akumulatorów może spowodować ryzyko obrażeń i pożaru.
- Nie używaj akumulatora ani narzędzia, które są uszkodzone lub zmodyfikowane. Uszkodzone lub zmodyfikowane akumulatory mogą zachowywać się w nieprzewidywalny sposób, co może skutkować pożarem, eksplozją lub ryzykiem obrażeń.
- Gdy akumulator nie jest używany, należy trzymać go z dala od innych metalowych przedmiotów, takich jak spinacze do papieru, monety, klucze, gwoździe, śruby lub inne małe metalowe przedmioty, które mogą spowodować połączenie między terminalami. Zwarcie zacisków akumulatora może spowodować oparzenia lub pożar.
- Nie wystawiaj akumulatora ani narzędzia na działanie ognia lub nadmiernej temperatury. Narażenie na ogień lub temperaturę powyżej 130°C może spowodować eksplozję.
- Postępuj zgodnie ze wszystkimi instrukcjami ładowania i nie ładuj akumulatora ani narzędzia poza zakresem temperatur określonym w instrukcjach. Nieprawidłowe ładowanie lub w temperaturach spoza określonego zakresu może spowodować uszkodzenie akumulatora i zwiększyć ryzyko pożaru.

**Niebezpieczeństwo****NIEBEZPIECZEŃSTWO PORAŻENIA PRĄDEM ORAZ NIEBEZPIECZEŃSTWO POŻARU I WYBUCHU!**

Aby uniknąć sytuacji zagrażających życiu:

- Przed użyciem należy upewnić się, że ładowarka, wtyczka ładowania i wtyczka sieciowa są w dobrym stanie.
- nigdy nie wolno dotykać styków.
- nie zakrywać otworów wentylacyjnych ładowarki. W przeciwnym razie ładowarka może się przegrzać i nie będzie działać prawidłowo.
- chronić ładowarkę i akumulator przed działaniem ciepła i wilgoci.

- nie zanurzać ładowarki ani akumulatora w płynie.
  - używaj ładowarki wyłącznie do ładowania oryginalnych akumulatorów Li-Ion.
  - przechowuj ładowarkę i akumulator w szczelnym opakowaniu.
  - nigdy nie ustawiaj ładowarki na łatwopalnej powierzchni.
  - nigdy nie ładować w pobliżu substancji łatwopalnych.
  - chronić akumulator przed wysoką temperaturą, ciągłym nasłonecznieniem i działaniem ognia.
- Przechowuj akumulator wyłącznie w zakresie temperatur od 0°C do maks. +45°C. Nigdy nie kładź akumulatora na grzejniku.
- w przypadku eksploatacji ładowarki z wyłącznikiem różnicowoprądowym (RCD) o prądzie wyzwalającym max. 30 mA. Zapytaj swojego elektryka!

### Ostrzeżenie

**RYZIKO ZRANIENIA!** Baterię wkładaj tylko wtedy, gdy urządzenie jest wyłączone. Podłączenie akumulatora do włączonego urządzenia może skutkować wypadkiem.

### Ostrzeżenie

**RYZIKO OBRAŻEŃ ZWIĄZANE Z ŻRĄCYMI CIECZAMI LUB OPARAMI!** W nieodpowiednich warunkach z akumulatora może wytrysnąć płyn; unikać kontaktu. W razie przypadkowego kontaktu przepłukać wodą. W przypadku dostania się płynu do oczu należy dodatkowo zwrócić się o pomoc lekarską. Płyn wyrzucony z akumulatora może spowodować podrażnienia lub oparzenia.

## 2.3 Wskazówki bezpieczeństwa dotyczące obsługi urządzenia

### Uwaga

**RYZIKO OBRAŻEŃ PODCZAS PRACY!**

Dlatego należy przestrzegać następujących wskazówek bezpieczeństwa: Bezpieczeństwo osobiste

- Używaj urządzenia zgodnie z przeznaczeniem! Pracuj tylko w określonym zakresie wydajności.
- Przed każdym użyciem należy upewnić się, że urządzenie jest w idealnym stanie; operacja jest zabroniona, jeśli:
  - urządzenie nosi widoczne ślady uszkodzenia.
  - urządzenie mogło zostać wcześniej upuszczone.
  - Nie wystawiaj elektronarzędzi na działanie deszczu lub wilgoci. Dostanie się wody do elektronarzędzia zwiększa ryzyko porażenia prądem.
  - Zachowaj czujność, uważaj, co robisz i kieruj się zdrowym rozsądkiem podczas obsługi elektronarzędzia. Nie używaj elektronarzędzia, gdy jesteś zmęczony lub pod wpływem narkotyków, alkoholu lub leków. Chwila nieuwagi podczas obsługi elektronarzędzia może skutkować poważnymi obrażeniami ciała.
  - Stosować środki ochrony osobistej. Zawsze noś ochronę oczu. Sprzęt ochronny, taki jak maska przeciwpyłowa, antypoślizgowe obuwie ochronne, kask lub ochronniki słuchu, stosowane w odpowiednich warunkach, zmniejszą obrażenia ciała.

- Zapobiegaj niezamierzonemu uruchomieniu. Przed podłączeniem narzędzia do źródła zasilania i/lub akumulatora, podniesieniem lub przenoszeniem narzędzia upewnij się, że przełącznik znajduje się w pozycji wyłączonej. Przenoszenie elektronarzędzi z palcem na włączniku lub podłączanie elektronarzędzi do zasilania, które mają włączony włącznik, grozi wypadkiem.

- Nie przesadzaj. Przez cały czas utrzymuj właściwą postawę i równowagę. Umożliwia to lepszą kontrolę nad elektronarzędziem w nieoczekiwanych sytuacjach.

- Nie pozwól, aby znajomość nabyta podczas częstego używania narzędzi popadła w samozadowolenie i zignorowała zasady bezpieczeństwa narzędzi. Nieostrożne działanie może spowodować poważne obrażenia w ułamku sekundy.

### **Używanie i konserwacja elektronarzędzi**

- Nie używaj elektronarzędzia na siłę. Użyj odpowiedniego elektronarzędzia do swojego zastosowania. Właściwe elektronarzędzie wykona pracę lepiej i bezpieczniej, przy prędkości, do której zostało zaprojektowane.

- Nie używaj elektronarzędzia, jeżeli włącznik go nie włącza i nie wyłącza. Każde elektronarzędzie, którego nie można sterować za pomocą wyłącznika, jest niebezpieczne i należy je naprawić.

- Nieużywane elektronarzędzie należy przechowywać poza zasięgiem dzieci i nie pozwalać osobom niezaznajomionym z elektronarzędziem lub niniejszą instrukcją obsługi elektronarzędzia.

Elektronarzędzia są niebezpieczne w rękach nieprzeszkolonych użytkowników.

- Konserwacja elektronarzędzi i akcesoriów. Sprawdź, czy ruchome części nie są wyrównane lub zakleszczone, czy nie są uszkodzone lub czy nie występują inne czynniki, które mogą mieć wpływ na działanie elektronarzędzia. Jeżeli jest uszkodzone, przed użyciem oddaj elektronarzędzie do naprawy. Wiele wypadków jest powodowanych przez źle konserwowane elektronarzędzia.

- Trzymaj uchwyty i powierzchnie chwytne suche, czyste i wolne od oleju i smaru. Śliskie uchwyty i powierzchnie chwytne nie pozwalają na bezpieczną obsługę i kontrolę narzędzia w nieoczekiwanych sytuacjach.

### **OCHRONA PRZED PRZEŁADOWANIEM!**

- Twoja KOMPRESOR AKUMULATOROWY posiada zabezpieczenie przed przeciążeniem. Urządzenie wyłącza się automatycznie w przypadku nadmiernego obciążenia. W takim przypadku wyłącz urządzenie za pomocą przełącznika kołyskowego włączania/wyłączania (A). Zwolnij ciśnienie w zbiorniku, uruchamiając zawór odpowietrzający na zbiorniku, a następnie ponownie uruchom SPRĘŻARKĘ AKUMULATOROWĄ.

### **OCHRONA TEMPERATURY**

- Twój KOMPRESOR posiada zabezpieczenie przed zbyt wysokimi temperaturami akumulatora. Ogniwa baterii mogą się przegrzać, jeśli urządzenie będzie używane stale przez dłuższy czas lub jeśli będzie wystawione na działanie wysokich temperatur otoczenia. Rozładowanie nie jest już możliwe

powyżej 70°C. W takim przypadku urządzenie wyłączy się automatycznie. Po ostygnięciu akumulatora można ponownie uruchomić KOMPRESOR AKUMULATOROWY.

### URZĄDZENIE ODŁĄCZAJĄCE NISKIEGO NAPIĘCIA!

- Twój KOMPRESOR AKUMULATOROWY jest wyposażony w urządzenie odcinające niskie napięcie akumulatora. Funkcja ta powoduje natychmiastowe wyłączenie urządzenia, jeśli napięcie spadnie poniżej określonej wartości (patrz wyświetlacz w prawym górnym rogu). W takim przypadku należy naładować akumulator lub włożyć do urządzenia całkowicie naładowany akumulator.

### OSTROŻNOŚĆ

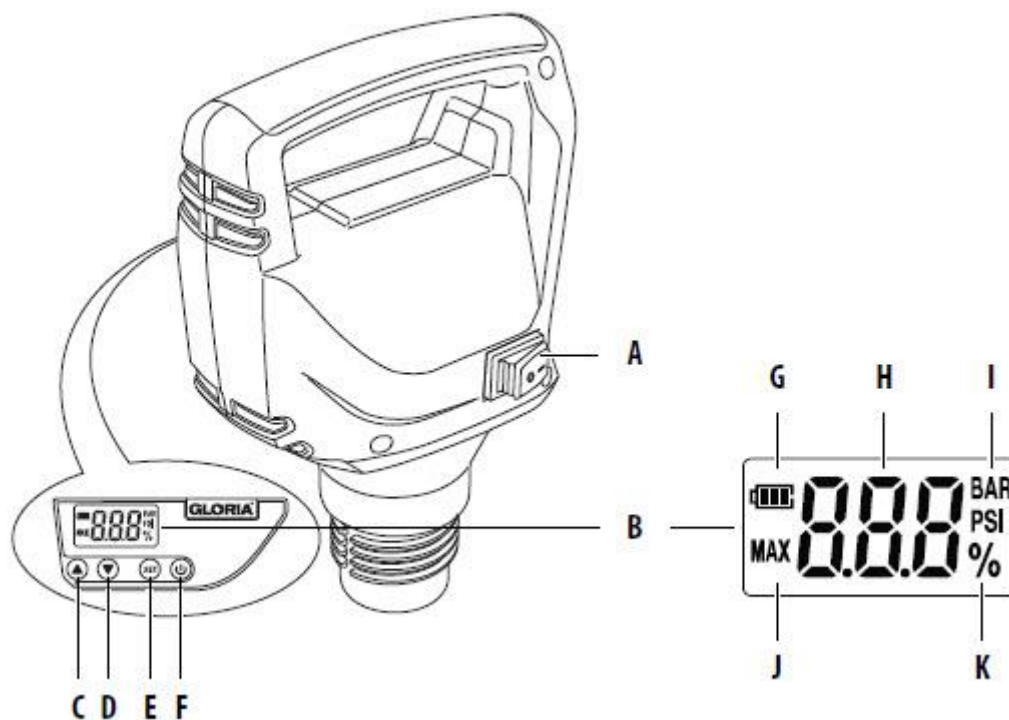
#### NIEBEZPIECZEŃSTWO OBRAŻEŃ W PRZYPADKU NIEZAMYŚLNEGO WŁĄCZENIA!

Przypadkowe uruchomienie może spowodować obrażenia. Aby temu zapobiec, należy wyjąć baterię, gdy:

- pozostawiania urządzenia bez nadzoru.
- konserwacja, kontrola lub czyszczenie urządzenia.
- urządzenie wykazuje oznaki nieprawidłowego działania.

### 3. Przed użyciem urządzenia

W tym rozdziale znajdują się informacje dotyczące statusu dostawy.



### 3.1 Stan dostawy

Urządzenie jest dostarczane w standardzie w następujący sposób:

- KOMPRESOR AKUMULATOROWY jest w pełni zmontowany
- 2 x osłona ochronna do akumulatorów „POWER FOR ALL” 2,5 Ah / 4,0 Ah [bez ilustracji]
- 1 x instrukcja obsługi i informacja o produkcie Wszelkie narzędzia są pakowane indywidualnie.

### 3.2 Elementy urządzenia

A. Przełącznik kołyskowy włączający/wyłączający

B. Wyświetlacz

C. Przycisk programowy „Naciśnij +”

D. Przycisk programowy „Naciśnij -”

E. Przycisk programowy „SET”

F. Przycisk programowy „Włącz/Wyłącz silnik”

- Bateria: Akumulatory „POWER FOR ALL” (18,0 V 2,5 Ah, typ: PBA 18 V W-A) / (18,0 V 4,0 Ah, typ: PBA 18 V W-A) [nie pokazane i NIE zawarte w pozycji 000920.0000]

- ładowarka (AL 1810 CV) [nie pokazana i NIE zawarta w pozycji 000920.0000]

- 2 x osłona ochronna

### 3.3. Wyświetlacz [B]

G. Wskaźnik stanu ładowania (symbol baterii)

H. Wskaźnik ciśnienia

I. Jednostka ciśnienia BAR/PSI

J. Ciśnienie MAKSYMALNE

K. Wskaźnik stanu ładowania w procentowaniu dla akumulatorów „POWER FOR ALL” 2,5 Ah / 4,0 Ah [bez ilustracji]

## 4. Dane techniczne

### AKUMULATOR litowo-jonowy

Numer artykułu.....000920.0000 (akumulator i ładowarka nie wchodzi w skład zestawu)

Bateria.....(NIE jest zawarta w pozycji 000920.0000)

Typ.....Litowo-jonowy (Bosch PBA 18,0 V 2,5 Ah)

Napięcie nominalne.....18,0 V

Ocena.....2,5 Ah

### Stacja ładująca (AL 1810 CV) (NIE wchodzi w skład artykułu 000920.0000)

Wejście.....220-240 V~ / 50/60 Hz

Wyjście.....14,4-18,0 V/DC/1,0 A

Czas ładowania akumulatora (100%).....154 min

Za. temperatura ładowania zakres..... 0 – + 45°C  
Klasa ochrony..... II

(Poniższe prawa dotyczą ładowarki AL 1810 CV)

## AKUMULATOR-KOMPRESOR

Jednostki ciśnienia.....bar/psi  
Możliwość wyboru zakresu ciśnienia..... 1,5 bar – 2,5 bar [21,75 psi – 36,25 psi]

Napełnienia przy pełnym naładowaniu Akku 2,5 Ah: 16 x á 5 litrów (prima 5), łącznie 80 litrów

Napełnienia po pełnym naładowaniu Akku 4,0 Ah: 26 x á 5 litrów (prima 5), łącznie 130 litrów

Prędkość obrotowa silnika..... 3900 U/min  
Masa urządzenia bez akumulatora.....0,76 kg  
Masa urządzenia z akumulatorem.....1,20 kg

## 5. Montaż

### Obrazki – 1-4

#### NOTATKA!

- 1- Twoje urządzenie jest dostarczane w pełni zmontowane.
  - 2 - Najpierw całkowicie odpowietrz stojący pojemnik, pociągając za manometr tłokowy z wbudowanym zaworem bezpieczeństwa i całkowicie spuszczać powietrze.
  - 3- Napełnij opryskiwacz ciśnieniowy środkami natryskowymi.
- 1/4 - Wyjmij AKUMULATOR-KOMPRESOR z opakowania i wkręcić go ręcznie do pojemnika wypełnionego środkiem natryskowym.

## 6. Przed pierwszym uruchomieniem



### OSTRZEŻENIE

PRZED UŻYCIEM ZAPOZNAJ SIĘ Z ROZDZIAŁ 2 „DLA TWOJEGO BEZPIECZEŃSTWA”. Dlatego należy przestrzegać następujących wskazówek bezpieczeństwa:

- Napięcie sieciowe musi być zgodne ze specyfikacją napięcia (V~) na tabliczce znamionowej ładowarki.

Używaj ładowarki wyłącznie w suchych pomieszczeniach.



### Informacja



Przed pierwszym użyciem należy całkowicie naładować akumulator. Upewnij się, że procedura ładowania jest przeprowadzana w temperaturze pokojowej. Tylko w ten sposób można zapewnić długą żywotność baterii.

- Znacząco skrócony czas pracy pomimo ładowania oznacza, że akumulator jest wyczerpany i należy go wymienić. Używaj wyłącznie oryginalnych akumulatorów Li-Ion firmy BOSCH, które można nabyć w dziale obsługi klienta producenta.
- Ładowarka i akumulator mogą się nagrzewać podczas ładowania. Jest to zjawisko normalne i nie oznacza usterki technicznej.
- Akumulator litowo-jonowy można ładować w dowolnym momencie, niezależnie od stanu naładowania. Przedwczesne przerwanie ładowania nie powoduje uszkodzenia akumulatora. Obwód ochronny na akumulatorze zapobiega głębokiemu rozładowaniu akumulatora.
- Akumulator jest wyposażony w funkcję monitorowania temperatury, która umożliwia ładowanie wyłącznie w zakresie temperatur od 0°C do 45°C. Zapewnia to długą żywotność baterii.
- Nie naciskaj ponownie przełącznika kotłuskowego włączania/wyłączania, jeśli urządzenie wyłączyło się automatycznie. Bateria może zostać uszkodzona. Należy zwrócić uwagę na szczegóły dotyczące utylizacji akumulatora.

### 6.1. Procedura ładowania



Obrazki 5 a – 5 b

Dane te odnoszą się do akumulatora 18,0 V / 2,5 Ah i ładowarki AL 1810 CV.

5 a - Proces ładowania rozpoczyna się po podłączeniu wtyczki do gniazdka i umieszczeniu akumulatora w ładowarce.

Dzięki inteligentnej metodzie ładowania stan naładowania akumulatora jest automatycznie wykrywany i ładowany jest optymalnym prądem ładowania, w zależności od temperatury i napięcia akumulatora. Zapewnia to dłuższą żywotność akumulatora i zawsze pozostawia go w pełni naładowanym, gdy jest przechowywany w ładowarce w celu przechowywania.

### Stany wskaźników:



Proces ładowania sygnalizowany jest miganiem wskaźnika naładowania akumulatora.



Stałe światło wskaźnika naładowania akumulatora sygnalizuje, że akumulator jest w pełni naładowany lub że temperatura akumulatora nie mieści się w dozwolonym zakresie temperatur ładowania i dlatego nie można go ładować. Akumulator jest ładowany natychmiast po osiągnięciu dopuszczalnego zakresu temperatur ładowania. Jeżeli akumulator nie jest włożony, ciągłe świecenie wskaźnika naładowania akumulatora sygnalizuje, że wtyczka sieciowa jest włożona do gniazdka i ładowarka jest gotowa do pracy.

5 –b - Po pomyślnym zakończeniu ładowania należy najpierw odłączyć wtyczkę ładowarki od gniazdka elektrycznego, a następnie wyjąć akumulator z ładowarki.

## 7. Uruchomienie



### UWAGA! OCHRONA URZĄDZENIA!

#### 7.1 Włóż baterię i uruchom urządzenie

##### Obrazki 6 - 14

### UWAGA


**Dołączona bateria nie jest wodoodporna! Używaj osłony ochronnej, aby zapobiec uszkodzeniu akumulatora.**




6- Naciągnij osłonę ochronną na akumulator. Należy przy tym zwrócić uwagę, czy osłona ochronna nie jest uszkodzona i czy jest prawidłowo dopasowana.


7- Podczas wkładania baterii upewnij się, że styki na urządzeniu i samej baterii są suche. Włóż naładowany akumulator do urządzenia zgodnie z ilustracją. Należy przy tym uważać, aby osłona ochronna nie uległa uszkodzeniu i szczelnie zamykała akumulator ze wszystkich stron.



8- Teraz włącz urządzenie za pomocą włącznika/wyłącznika (A). Na wyświetlaczu (B) wskaźnik stanu naładowania (K) pokazuje teraz stan naładowania akumulatora w procentach przez ok. 5 sekund.

Urządzenie jest teraz gotowe do pracy (silnik jeszcze się nie uruchamia, NIE wytwarza się ciśnienie) i można dokonać żądanych ustawień.

9- Urządzenie jest fabrycznie ustawione na jednostkę „bar”. Aby zmienić tryb na „psi”, naciśnij przycisk  (E) aż do zmiany jednostki.

Użyj przycisków   (C/D), aby przełączać pomiędzy „bar” i „psi”. Aby powrócić do ustawiania ciśnienia, naciśnij kilkakrotnie przycisk  (E).

10 - Aby następnie ustawić ciśnienie, naciśnij raz przycisk  (E), aż do zmiany jednostki.

11 - Za pomocą przycisków   (C/D) ustaw żądane maksymalne ciśnienie robocze, które zostanie następnie pokazane na wyświetlaczu.

12 - Włącz KOMPRESOR AKUMULATOROWY przyciskiem  (F).

11- Pompa zaczyna teraz pracować i wytwarza ciśnienie w urządzeniu.

#### NOTATKA!

Po osiągnięciu ustawionego wcześniej maksymalnego ciśnienia roboczego zintegrowany wyłącznik ciśnieniowy wyłącza pompę. Można teraz rozpocząć proces natryskiwania. Jeśli ciśnienie w zbiorniku spadnie o 0,3–0,5 bara lub 4,35–7,25 psi, pompa włącza się automatycznie ponownie i zwiększa ciśnienie, aż ponownie zostanie osiągnięte ustawione maksymalne ciśnienie robocze. Można kontynuować pracę z opryskiwaczem.

Czas pracy pompy zależy w dużej mierze od ilości sprayu pozostałego w pojemniku. W miarę zmniejszania się zawartości zbiornika wydłuża się czas pracy pompy, aby ponownie osiągnąć maksymalne ustawione ciśnienie robocze. Jeżeli KOMPRESOR AKUMULATOROWY nie wyłączy się po 15 minutach ciągłej pracy, oznacza to wyciek w opryskiwaczu lub w KOMPRESORZE AKUMULATOROWYM. W takim przypadku wyłącz KOMPRESOR AKUMULATOROWY i sprawdź opryskiwacz lub KOMPRESOR AKUMULATOROWY pod kątem wycieków.

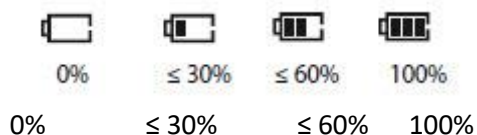
Jeśli urządzenie nie będzie używane dłużej niż 15 minut po włączeniu, wyłączy się automatycznie. Aby ponownie rozpocząć pracę, należy jednokrotnie wyłączyć/włączyć przełącznik kołyskowy (A). Teraz ponownie uruchom SPRĘŻARKĘ AKUMULATOROWĄ za pomocą przycisku (F).

### 7.1.1 Wskaźnik stanu baterii

#### Rysunek - 14

14 - Po włączeniu urządzenia za pomocą przełącznika kotłuskowego włączania/wyłączania (A), na wyświetlaczu przez 5 sekund pokazywany jest stan naładowania akumulatora w %. Stan naładowania można wówczas odczytać z symbolu akumulatora (G) w lewym górnym rogu wyświetlacza.

#### Moc baterii (symbol baterii):



#### NOTATKA!

W rzadkich przypadkach, po wyjęciu i ponownym włożeniu akumulatora, wskaźnik stanu akumulatora (G) może wskazywać wyższy poziom naładowania akumulatora niż przed wyjęciem akumulatora. Dzieje się tak dlatego, że w urządzeniu zapisywany jest ostatni poziom naładowania baterii podczas pracy.

Po wyjęciu baterii i ponownym jej włożeniu do urządzenia, moc baterii jest ponownie mierzona i na wskaźniku może zostać wyświetlona większa moc.

### 7.1.2 Czas pracy baterii

Żywotność baterii zależy głównie od obciążenia urządzenia. Pracuj w maks. zakresie ciśnień, a także przy małej ilości napełnienia zbiornika, prowadzi do krótszego czasu pracy akumulatora. Postępuj z baterią i urządzeniem zgodnie z instrukcją.

## 7.2 Funkcja

#### Rysunek - 15

#### NOTATKA!

Podczas natryskiwania należy przestrzegać wskazówek zawartych w instrukcji obsługi urządzenia natryskowego oraz informacji podanych przez producenta środka. Używaj odpowiedniego opryskiwacza ciśnieniowego GLORIA (3-/5-/8-litrowego) przy max. ciśnienie robocze 2,5 bar, do współpracy z AKUMULATOREM-KOMPRESOREM.

## 8. Likwidacja i przechowywanie

### 8.1. Wycofywanie z eksploatacji

#### Rysunki - 16 -18

16 - Wyłącz urządzenie, ustawiając przełącznik kołyskowy wł./wył. (A) w pozycji „0” i w ten sposób całkowicie wyłączyć urządzenie.

#### **UWAGA**

Niewłaściwe użytkowanie urządzenia stwarza ryzyko szkód materialnych! Dlatego należy przestrzegać poniższej wskazówki bezpieczeństwa:

- Aby zapobiec rozładowaniu baterii, należy wyjąć baterię z urządzenia, gdy nie jest używane przez dłuższy czas. W tym celu należy wyjąć akumulator z adaptera. Postępować w następujący sposób:

17 - 1. Wytrzyj dookoła powierzchnie uchwytu baterii suchą i czystą szmatką.

18 - 2. Teraz wyjmij baterię i ponownie wysusz powierzchnie stykowe baterii i urządzenia.

## **8.2 Opróżnianie i czyszczenie**

### **Rysunki 19 - 21**



#### **OSTRZEŻENIE**

Zagrożenie zdrowia na skutek wydostawania się środków opryskowych! Należy zwrócić uwagę na wskazówki bezpieczeństwa zawarte w tej instrukcji. Przy utylizacji pozostałych ilości należy przestrzegać obowiązujących przepisów i specyfikacji producentów środka.

19 - Najpierw całkowicie odpowietrz stojący pojemnik poprzez pociągnięcie za manometr tłokowy z wbudowanym zaworem bezpieczeństwa i całkowite wypuszczenie powietrza. Teraz ostrożnie odkręć AKUMULATOR-KOMPRESOR, najpierw tylko o kilka obrotów gwintu w kierunku przeciwnym do ruchu wskazówek zegara, aby umożliwić ujście ewentualnych resztek sprężonego powietrza w pojemniku. Dopiero teraz odkręć i całkowicie wyjmij AKUMULATOR-KOMPRESOR.

20 - NIE wylewaj pozostałości do zlewu, ale przelej ją przez otwór wlewowy do odpowiedniego kanistra.

21- Wyczyść zewnętrzną część AKUMULATORA-KOMPRESERA wilgotną szmatką lub miękką szczoteczką. Nie używaj materiałów ściernych ani ostrych środków czyszczących

#### **UWAGA**

Niewłaściwe użytkowanie KOMPRESORA AKUMULATOROWEGO stwarza ryzyko szkód materialnych! Dlatego należy przestrzegać poniższej wskazówki bezpieczeństwa:

18 - Przed każdym czyszczeniem urządzenia wyjmij baterię.

- Nie zanurzaj AKUMULATORA-KOMPRESORA w wodzie, nie spryskuj go ani nie czyść wodą. Urządzenie należy chronić przed wilgocią.

### 8.3 Przechowywanie

#### Rysunki - 22-23

#### OSTRZEŻENIE

Dlatego też należy przechowywać urządzenie i środki natryskowe poza zasięgiem dzieci.

- Opróżnij i wyczyść urządzenie jak w rozdziale 8.2.
- Przechowywać urządzenie zawieszone, suche i chronione przed mrozem.

#### 8.3.1 Prawidłowe przechowywanie akumulatora i ładowarki

Koniecznienie postępuj również zgodnie z „Instrukcjami bezpieczeństwa dotyczącymi obsługi ładowarki i akumulatora” zawartymi w rozdziale „Ważne instrukcje dotyczące bezpieczeństwa”.

#### UWAGA

Niewłaściwe użytkowanie urządzenia stwarza ryzyko szkód materialnych. Baterii nie należy przechowywać w stanie nienaładowanym. Choć samorozładowanie jest minimalne, pusty akumulator może ulec zniszczeniu, jeśli będzie przechowywany przez dłuższy czas. Dlatego też, jeśli nie używasz urządzenia przez dłuższy czas (np. zimą), postępuj zgodnie z poniższymi instrukcjami:

- przechowywać akumulator w stanie naładowania ok. 40 - 60%.
- akumulator przechowywać oddzielnie od urządzenia, w suchym, podwyższonym, zamkniętym, zabezpieczonym przed mrozem pomieszczeniu w temperaturze od 0°C do + 45°C. Gdy temperatura przechowywania wynosi +15°C, samorozładowanie i starzenie chemiczne są najniższe. Unikaj bezpośredniego światła słonecznego.
- jeżeli akumulator nie będzie używany dłużej niż 6 miesięcy, należy skorzystać ze wskaźnika stanu, aby sprawdzić stan naładowania w ładowarce. Naładuj akumulator do ok. W razie potrzeby 40-60% wydajności.

### 8.4 Konserwacja

- Należy przestrzegać krajowych przepisów dotyczących bezpieczeństwa pracy, które obowiązują w miejscu pracy, a także obowiązujących przepisów krajowych dotyczących eksploatacji.
- Regularnie smaruj uszczelki smarem silikonowym GLORIA.
- Reparaturen nur durch GLORIA Servicestationen durchführen lassen.
- Naprawy mogą być wykonywane wyłącznie przez punkt serwisowy GLORIA. (<https://shop.gloriagarten.de>).
- Dalsze akcesoria można znaleźć na stronie [www.gloriagarten.de](http://www.gloriagarten.de)

## 9. Problemy z urządzeniem

Błąd	Przyczyna	Rozwiązanie
Urządzenie nie uruchamia się	Bateria nie jest prawidłowo włożona Zbyt mała pojemność baterii Wadliwa bateria Przegrzanie akumulatora	Włóż akumulator do uchwytu, aż zaskoczy na swoje miejsce Naładować baterię Wymień baterię Poczekaj, aż akumulator ostygnie
Urządzenie wyłącza się po dłuższej pracy w górnym zakresie obciążenia	Zabezpieczenie przeciążeniowe wyłączyło urządzenie	Wyłącz urządzenie za pomocą przełącznika kotłuskowego Wł./Wył., a następnie uruchom je ponownie
Urządzenie wyłącza się po dłuższej pracy w górnym zakresie mocy lub przy wysokiej temperaturze zewnętrznej	Baterie przeegrzane, zabezpieczenie termiczne wyłączyło urządzenie	Poczekaj, aż bateria ostygnie, po czym będzie można ponownie uruchomić urządzenie
Urządzenie wyłącza się podczas pracy	Bateria wyczerpana, wyzwalacz niskonapięciowy wyłączył urządzenie	Naładuj akumulator lub włóż naładowany akumulator
Sprężarka akumulatorowa nie wyłącza się po 15 minutach ciągłej pracy	Wyciek z opryskiwacza lub sprężarki akumulatora	Wyłącz sprężarkę akumulatorową, odpowietrzyć urządzenie natryskowe i sprawdzić obydwa urządzenia pod kątem wycieków

## 10. Utylizacja i ustawodawstwo



### 10.1 Ochrona środowiska i utylizacja urządzenia

- Ten symbol na produkcie, instrukcji obsługi lub opakowaniu oznacza, że po zakończeniu okresu użytkowania tego produktu nie wolno wyrzucać do zwykłych odpadów domowych.
- Nie wyrzucać urządzeń elektrycznych razem z odpadami domowymi! Zgodnie z dyrektywą europejską 2012/19/UE w sprawie starych urządzeń elektrycznych i elektronicznych oraz jej wdrożeniem do prawa krajowego, narzędzia elektryczne, które nie nadają się już do użytku, należy zbierać oddzielnie i przekazywać do recyklingu odpowiedzialnego za środowisko. Alternatywa recyklingu dla żądania zwrotu: Alternatywnie właściciel urządzenia elektrycznego lub elektronicznego jest zobowiązany do współpracy w zakresie prawidłowego recyklingu w przypadku zadania majątkowego zamiast zwrotu. Stary sprzęt można również przekazać do punktu zbiórki, który zajmie się utylizacją zgodnie z krajowymi przepisami dotyczącymi recyklingu i gospodarki odpadami.

Nie dotyczy to akcesoriów i urządzeń pomocniczych wchodzących w skład starego sprzętu, które nie zawierają elementów elektrycznych.

- Baterię litowo-jonową należy utylizować oddzielnie od reszty urządzenia.

**NOTATKA!**

- Skontaktuj się z władzami lokalnymi, aby znaleźć odpowiedni punkt utylizacji.

**10.2. Utylizacja baterii**

Jako konsument Ty lub firma zajmująca się utylizacją, np. miejskie punkty zbiórki, macie prawny obowiązek utylizować zużyte akumulatory i ładowarkę jako odpady niebezpieczne.

**⚠ OSTROŻNOŚĆ****RYZIKO OBRAŻEŃ W ZWIĄZKU Z USZKODZONYM, WYCIEKAJĄCYM AKUMULATOREM!**

Zastosowany akumulator zawiera substancje, które mogą spowodować obrażenia w przypadku kontaktu ze skórą lub wdychania. Jeśli bateria Twojego urządzenia jest wyczerpana, należy użyć gumowych rękawiczek, aby wyjąć ją z urządzenia i prawidłowo wyrzucić do zamkniętego pojemnika.

- Zgodnie z dyrektywą europejską 2013/56/UE uszkodzone baterie należy zbierać oddzielnie i ponownie używać lub poddać recyklingowi w sposób przyjazny dla środowiska.

Możliwości utylizacji są następujące:

- Przez dealera

– w centrum recyklingu GRS

– w specjalnych pojemnikach na odpady udostępnionych przez gminy

Uzyskaj dodatkowe informacje na temat utylizacji od swojej społeczności lub miasta.

**10.3 Transport akumulatora**

- Dołączone akumulatory litowo-jonowe podlegają przepisom dotyczącym towarów niebezpiecznych. Akumulatory nadają się do transportu drogowego we własnym zakresie bez dalszych ograniczeń.

W przypadku wysyłki przez osoby trzecie (np. transport lotniczy lub firmę spedycyjną) należy przestrzegać specjalnych wymagań dotyczących opakowania i oznakowania. Baterie należy wysłać tylko wtedy, gdy obudowa nie jest uszkodzona. Zaklej taśmą lub zamaskuj otwarte styki i zapakuj akumulator w taki sposób, aby nie mógł przemieszczać się w opakowaniu. Należy również zwrócić uwagę na możliwość wprowadzenia bardziej szczegółowych przepisów krajowych.

Prosimy o przestrzeganie informacji podanych na stronie [www.gloriagarten.de/returns](http://www.gloriagarten.de/returns)



#### 10.4 Utylizacja opakowania

- Materiały opakowaniowe zostały wybrane pod kątem ochrony środowiska i utylizacji, dlatego nadają się do recyklingu. Powracając opakowania do obiegu materiałowego oszczędzamy surowce i zmniejszamy ilość odpadów.
- Proszę pozbyć się niechcianych materiałów opakowaniowych zgodnie z obowiązującymi przepisami lokalnymi.

#### 11. Akcesoria / Części zamienne

- 729101.0000 Akumulator litowo-jonowy 2,5 Ah (BOSCH PBA 18,0 V 2,5 Ah)
- 729102.0000 Akumulator litowo-jonowy 4,0 Ah (BOSCH PBA 18,0 V 4,0 Ah)1)
- 729103.0000 Szybka ładowarka (BOSCH AL 1830CV)

#### Więcej akumulatorów marki BOSCH

- BOSCH AKKU POWER FOR ALL 18V 1,5Ah, Typ: PBA 18V 1,5Ah W-A
- BOSCH AKKU POWER FOR ALL 18V 2,0Ah, Typ: PBA 18V 2,0Ah W-A
- BOSCH AKKU POWER FOR ALL 18V 3,0Ah, Typ: PBA 18V 3,0Ah W-B
- BOSCH AKKU POWER FOR ALL 18V 5,0Ah, Typ: PBA 18V 5,0Ah1) W-C
- BOSCH AKKU POWER FOR ALL 18V 6,0Ah, Typ: PBA 18V 6,0Ah1) W-C

Dalsze akcesoria można znaleźć na stronie [www.gloriagarten.de](http://www.gloriagarten.de)

1) W przypadku akumulatorów 4,0 Ah, 5,0 Ah i 6,0 Ah należy stosować wyłącznie opryskiwacze ciśnieniowe z pierścieniem stopowym (np. FM 30, art. nr 65.0000; FM 50, art. nr 660.0000; Primex 5, art. nr 660.0000). nr 83.0000, Hobby Exclusive, nr art. 262.0000 lub Prima 8, nr art. 99.0000).

#### 12. Gwarancja

GLORIA udziela 24-miesięcznej gwarancji zgodnie z warunkami gwarancji ([www.gloriagarten.de](http://www.gloriagarten.de)). Nie ma to wpływu na Twoje uprawnienia do roszczeń z tytułu rękojmi w stosunku do sprzedawcy. Zmiany techniczne zastrzeżone!

**Informacje dotyczące utylizacji****a) Produkt**

Urządzenie elektroniczne są odpadami do recydingu i nie wolno wyrzucać ich z odpadami gospodarstwa domowego. Pod koniec okresu eksploatacji, dokonaj utylizacji produktu zgodnie z odpowiednimi przepisami ustawowymi. Wyjmij włożony akumulator i dokonaj jego utylizacji oddzielnie

**b) Akumulatory**

Ty jako użytkownik końcowy jesteś zobowiązany przez prawo (rozporządzenie dotyczące baterii i akumulatorów) aby zwrócić wszystkie zużyte akumulatory i baterie.

Pozbywanie się tych elementów w odpadach domowych jest prawnie zabronione.

Zanieczyszczone akumulatory są oznaczone tym symbolem, aby wskazać, że unieszkodliwianie odpadów w domowych jest zabronione. Oznaczenia dla metali ciężkich są następujące: Cd = kadm, Hg = rtęć, Pb = ołów (nazwa znajduje się na akumulatorach, na przykład pod symbolem kosza na śmieci po lewej stronie).

<http://www.conrad.pl>