



TOOLCRAFT

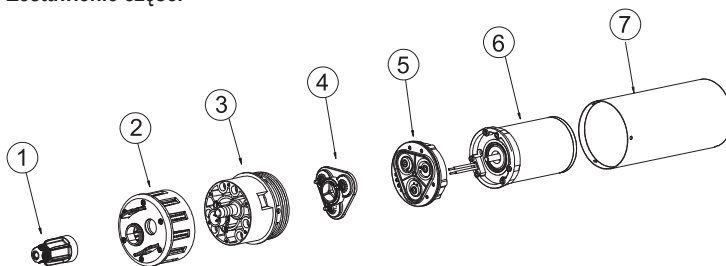
**PE Instrukcja obsługi**

**Pompa głębinowa 24 V, 6 A, 390 l/h**

Nr zamówienia 2386381



**Zestawienie części**



**Przeznaczenie**

Produkt jest pompa głębinowa przeznaczona do współpracy z panelami słonecznymi lub systemem zasilania 24 V/DC. Zastosowania obejmują napełnianie poidel dla zwierząt gospodarskich, nawadnianie, napełnianie stawów, dostarczanie wody do odległych domy i domków letniskowych. Do użytku wyłącznie z wodą słodką.

**UWAGA**

- Urządzenie ma stopień ochrony IPX8.
- Produkt jest szczelny i odporny na zanurzenie.
- Produkt należy całkowicie zanurzyć w wodzie i nie wystawiać na działanie światła słonecznego.
- Prosimy o zapoznanie się z załączonymi instrukcjami bezpieczeństwa.

Aby zachować bezpieczeństwo i przestrzegać użycia zgodnego z przeznaczeniem, produktu nie można przebudowywać i/lub modyfikować. Użycie produktu do celów, które nie zostały przewidziane przez producenta, może spowodować jego uszkodzenie. Ponadto niewłaściwe stosowanie może spowodować zwarcie, pożar lub inne zagrożenia. Dokładnie przeczytać instrukcję obsługi i przechowywać ją w bezpiecznym miejscu. Produkt można przekazywać osobom trzecim wyłącznie z dołączoną instrukcją obsługi.

Wyrób ten jest zgodny z ustawowymi wymogami krajowymi i europejskimi. Wszystkie nazwy firm i produktów są znakami handlowymi ich właścicieli. Wszystkie prawa zastrzeżone.

**Zawartość zestawu**

- Pompa
- Instrukcja obsługi
- Kabel zasilania



**Aktualne instrukcje obsługi**

Można pobrać najnowszą instrukcję obsługi z witryny [www.conrad.com/downloads](http://www.conrad.com/downloads) lub zeskanować przedstawiony kod QR. Postępować zgodnie z instrukcjami wyświetlanymi na stronie internetowej.

**Wyjaśnienie symboli**

Symbol z wykrzyknikiem w trójkącie służy do podkreślenia ważnych informacji w niniejszej instrukcji obsługi. Zawsze uważnie czytaj te informacje.

Ten produkt został zaprojektowany zgodnie z III klasą ochrony.

Produktu nie należy stosować w pobliżu palnych oparów.

Symbol strzałki sygnalizuje specjalne informacje i wskazówki związane z obsługą.

- Nie wolno poddawać produktu obciążen mechanicznym.
- Jeżeli nie ma możliwości bezpiecznego użytkowania produktu, należy zrezygnować z jego użycia i zabezpieczyć go przed przypadkowym użyciem. Nie można zagwarantować bezpiecznego użytkowania produktu, który:
  - nosi widoczne ślady uszkodzeń,
  - nie działa prawidłowo,
  - był przechowywany przez dłuższy czas w niekorzystnych warunkach lub
  - został poddany poważnym obciążeniam związanym z transportem.
- Z produktem należy obchodzić się ostrożnie. Wstrząsy, uderzenia lub upadek, nawet z niewielkiej wysokości, mogą spowodować uszkodzenie produktu.
- W przypadku jakichkolwiek wątpliwości dotyczących obsługi, bezpieczeństwa lub podłączania urządzenia należy skonsultować się ze specjalistą.
- Konserwacja, modyfikacje i naprawy powinny być wykonywane wyłącznie przez technika lub autoryzowane centrum serwisowe.
- W przypadku jakichkolwiek pytań, na które nie można odpowiedzieć na podstawie tej instrukcji obsługi, należy skontaktować się z naszym działem wsparcia lub pracownikiem technicznym.

**Wskazówki dotyczące bezpieczeństwa**

**Należy dokładnie przeczytać instrukcję obsługi i bezwzględnie przestrzegać informacji dotyczących bezpieczeństwa. Producent nie ponosi odpowiedzialności za zranienie lub zniszczenie mienia wynikające z ignorowania zaleceń dotyczących bezpieczeństwa i prawidłowego użytkowania, zamieszczonych w niniejszej instrukcji obsługi. W takich przypadkach wygasa rękojmia/gwarancja.**

**a) Ogólne informacje**

- Urządzenie nie jest zabawką. Należy przechowywać je w miejscu niedostępnym dla dzieci i zwierząt domowych.
- Nie wolno pozostawiać materiałów opakowaniowych bez nadzoru. Mogą one stanowić niebezpieczeństwo dla dzieci w przypadku wykorzystania ich do zabawy.
- Chroń urządzenie przed skrajnymi temperaturami, silnymi wstrząsami, palnymi gazami, oparami i rozpuszczalnikami.

**b) Podłączone urządzenia**

- Przestrzegać również instrukcji bezpieczeństwa i obsługi innych urządzeń podłączonych do produktu.

**c) Produkt**

- OSTRZEŻENIE!**
- Nie używać pompy do pompowania benzyny, produktów ropopochodnych, rozpuszczalników, rozcieńczalników ani JAKICHKOLWIEK innych łatwopalnych cieczy.
- Produktu nie należy stosować w pobliżu palnych oparów.
- Niebezpieczeństwo uszkodzenia. Nie należy pozwalać na nieprzerwaną pracę pompy.
- Przestrzegaj następującego cyklu pracy: WŁ.: 45 min / WYL.: 15 min.

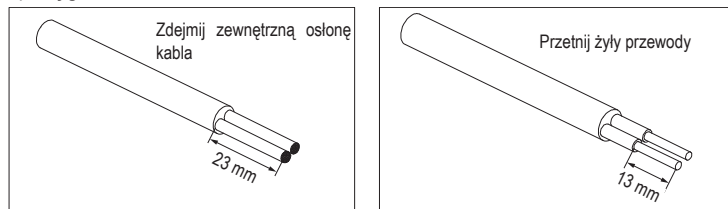
| Część | Opis materiału  |
|-------|---|
| 1     | Zacisk PA6; PBT + 40% GF; guma; miedź                             |
| 2     | Zespół płyty podnoszącej PA+ 30% GF; stal nierdzewna 304          |
| 3     | Zespół głowicy pompy PPS + 40% GF; POM; PBT + 40% GF; guma; miedź |
| 4     | Zespół gniazda zaworu POM; klej fluorowy                          |
| 5     | Membrana i zespół obrotowy TPV; stop aluminium; stop żelaza       |
| 6     | Zespół silnika Stop aluminium; miedź; stal węglowa                |
| 7     | Mufa Stal nierdzewna 304  |

**Podłączenie i montaż**

**a) Kabel**

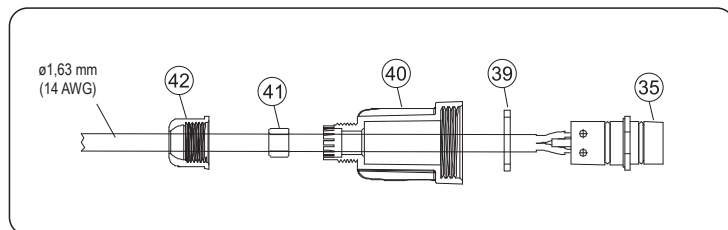
Nie używaj kabli o nieregularnych kształtach, szorstkich lub rowkowanych powierzchniach. Zalecany kabel: okrągły kabel zanurzeniowy  $\phi 1,63\text{mm}$  (14 AWG) z izolacją polimerową.

**b) Przygotowanie kabla**

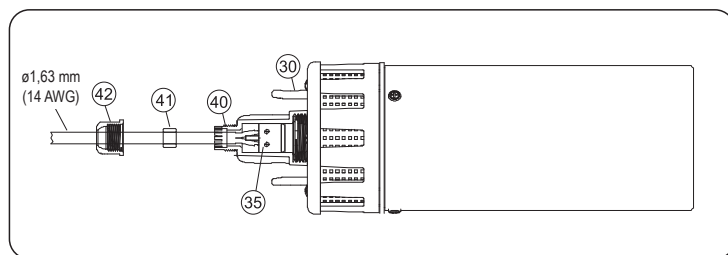


**c) Oprzewodowanie**

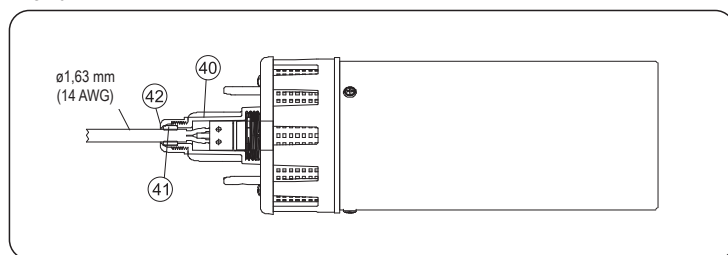
**KROK 1**



**KROK 2**



**KROK 3**

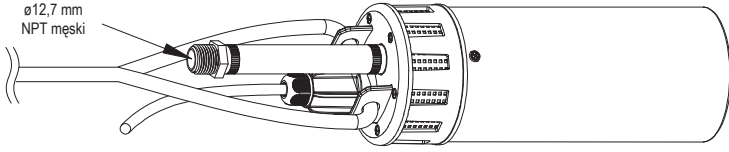


## Montaż

### a) Linka bezpieczeństwa (zawiesie)

⚠ Linia bezpieczeństwa powinna być odporna na korozję

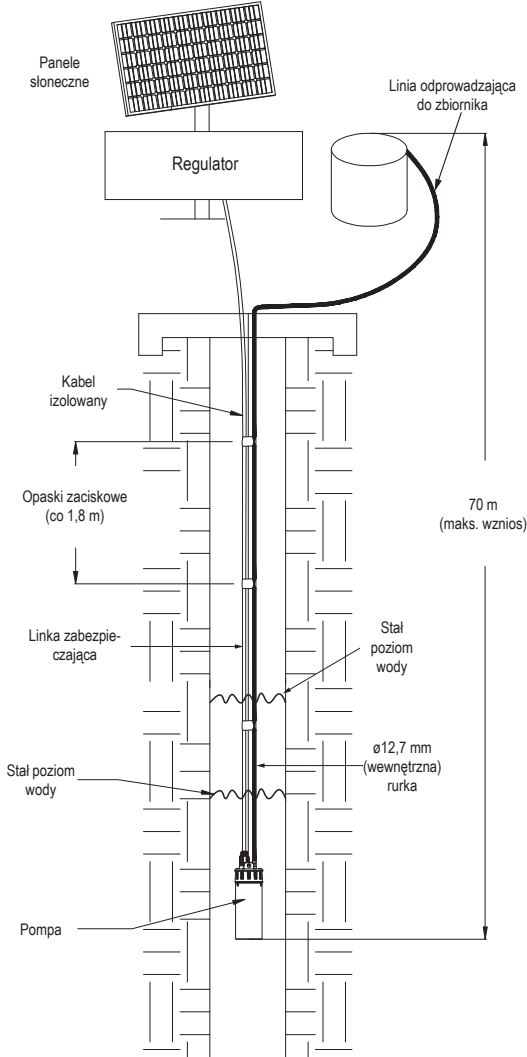
- Przymocuj linkę zabezpieczającą (części nie wchodzą w skład zestawu) przez otwory w płycie podnoszącej.
- Zamocuj linkę nad pompą (30 - 60 cm) za pomocą odpowiedniego połączenia.



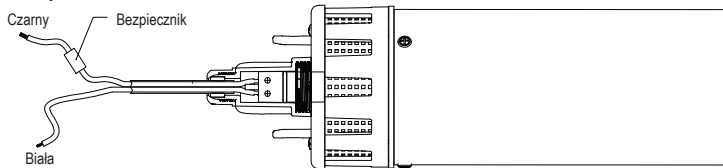
### b) Podłączenie

⚠ UWAGA!

- Użyj opasek zaciskowych co 1,8 m, aby związać wąż, linkę zabezpieczającą i kabel zasilania. Pomoże to zapobiec uszkodzeniu kabla.
- Biegunowość nie ma wpływu na działanie produktu (np. kierunek przepływu wody i specyfikacje techniczne są takie same przy odwróconej biegunowości).



### Bezpiecznik



## Konserwacja i przechowywanie

- Urządzenie nie wymaga konserwacji.
- Nie używać agresywnych środków czyszczących i nie przecierać urządzenia alkoholem ani innymi rozpuszczalnikami chemicznymi, ponieważ może to spowodować uszkodzenie obudowy i nieprawidłowe działanie urządzenia.
- Należy regularnie sprawdzać przewody elektryczne i połączenia.

## Utylizacja



Wszystkie urządzenia elektryczne i elektroniczne wprowadzane na rynek europejski muszą być oznaczone tym symbolem. Ten symbol oznacza, że po zakończeniu okresu użytkowania urządzenia to należy usunąć utylizować oddzielnie od niesortowanych odpadów komunalnych.

Każdy posiadacz użytego sprzętu jest zobowiązany do przekazania użytego sprzętu do selektywnego punktu zbiórki odrębnie od niesegregowanych odpadów komunalnych. Przed przekazaniem użytego sprzętu do punktu zbiórki użytkownicy końcowi są zobowiązani do wyjęcia zużytych baterii i akumulatorów, które nie są zabudowane w użytym sprzęcie, a także lamp, które można wyjąć ze użytego sprzętu, nie niszcząc ich.

Dystrybutorzy urządzeń elektrycznych i elektronicznych są prawnie zobowiązani do nieodpłatnego odbioru użytego sprzętu. Conrad oferuje następujące możliwości bezpłatnego zwrotu (więcej informacji na naszej stronie internetowej):

- w naszych filiach Conrad
- w punktach zbiórki utworzonych przez Conrad
- w punktach zbiórki publiczno-prawnych zakładów utylizacji lub w systemach zbiórki utworzonych przez producentów i dystrybutorów w rozumieniu ElektroG (niemiecki system postępowania ze złomem elektrycznym i elektronicznym).

Użytkownik końcowy jest odpowiedzialny za usunięcie danych osobowych ze zużytego sprzętu przeznaczonego do utylizacji.

Należy pamiętać, że w krajach poza Niemcami mogą obowiązywać inne obowiązki dotyczące zwrotu i recyklingu zużytego sprzętu.

## Dane techniczne

|                                       |                            |
|---------------------------------------|----------------------------|
| Napięcie/natężenie wejściowe.....     | 24 V/DC, 6 A               |
| Zasilanie .....                       | maks. 140 W                |
| Materiał obudowy .....                | Stal nierdzewna            |
| Zabezpieczenie przed suchobiegami ... | tak                        |
| Cykl pracy (przerwywany) .....        | WŁ.: 45 min / WYŁ.: 15 min |
| Bezpiecznik .....                     | 8 A                        |
| Klasa ochronności .....               | III                        |
| Płyn.....                             | woda słodka                |
| Wielkość źródła .....                 | >10,16 cm (4 cale)         |
| Stopień ochrony.....                  | IPX8                       |
| Wysokość wypływu.....                 | maks. 70 m                 |
| Głębokość zanurzenia .....            | maks. 30 m                 |
| Odprowadzenia .....                   | 2 m                        |
| Natężenie przepływu .....             | maks. 390 l/h              |
| Przylącze węża.....                   | ø12,7 mm (1/2 cala)        |
| Temp. robocza/przechowywania .....    | od 0°C do 40°C             |
| Wymiary (śr. x wys.) .....            | 98 x 310 mm                |
| Waga .....                            | 3700 g                     |

## Tabela przepływu głowicy

| Wznios pionowy |      | Natężenie przepływu |         | Zasilanie | Natężenie prądu |
|----------------|------|---------------------|---------|-----------|-----------------|
| Metrów         | Stóp | Litrów              | Galonów | Watów     | Amperów         |
| 6,1            | 20   | 390                 | 103     | 43        | 1,6             |
| 12,2           | 40   | 378                 | 100     | 54        | 2               |
| 18,3           | 60   | 366                 | 97      | 62        | 2,3             |
| 24,4           | 80   | 354                 | 94      | 70        | 2,6             |
| 30,5           | 100  | 342                 | 90      | 80        | 3               |
| 36,6           | 120  | 330                 | 87      | 88        | 3,3             |
| 42,7           | 140  | 318                 | 84      | 96        | 3,6             |
| 48,8           | 160  | 306                 | 81      | 105       | 3,9             |
| 54,9           | 180  | 294                 | 78      | 113       | 4,2             |
| 61,0           | 200  | 276                 | 73      | 120       | 4,5             |
| 70,1           | 230  | 252                 | 67      | 135       | 4,9             |

Publikacja opracowana przez firmę Conrad Electronic SE, Klaus-Conrad-Str. 1, D-92240 Hirschau (www.conrad.com). Wszystkie prawa, włączając w to tłumaczenie, zastrzeżone. Reprodukowanie w jakiegokolwiek formie, kopiowanie, tworzenie mikrofilmów lub przechowywanie za pomocą urządzeń elektronicznych do przetwarzania danych jest zabronione bez pisemnej zgody wydawcy. Przedrukowywanie, także częściowe, jest zabronione. Publikacja ta odzwierciedla stan techniczny urządzeń w momencie druku.

Copyright 2022 by Conrad Electronic SE.

\*2386381\_v3\_0422\_02\_dh\_m\_pl