



TOOLCRAFT

Ⓟ Instrukcja oryginalna

Bezprzewodowa sprężarka powietrza

Nr zamówienia 2471599

Strona 2 – 17



1 Spis treści



2	Wstęp.....	3
3	Zastosowanie zgodne z przeznaczeniem.....	3
4	Zawartość zestawu.....	3
5	Aktualne instrukcje obsługi.....	3
6	Opis symboli.....	4
7	Wskazówki dotyczące bezpieczeństwa.....	4
	7.1 Najpierw przeczytaj.....	4
	7.2 Informacje ogólne.....	4
	7.3 Obsługa.....	5
	7.4 Środowisko robocze.....	5
	7.5 Obsługa.....	5
	7.6 Podłączone urządzenia.....	5
	7.7 Ogólne wskazówki bezpieczeństwa dla elektronarzędzi.....	5
	7.8 Sprężarka.....	7
	7.9 Zagrożenie dla oddychania (uduszenie).....	8
	7.10 Osprzęt i akcesoria.....	8
	7.11 Zagrożenie od pocisków.....	8
8	Przegląd produktu.....	9
	8.1 Sprężarka.....	9
	8.2 Akcesoria.....	10
9	Funkcje bezpieczeństwa.....	10
	9.1 Zapobieganie przypadkowemu uruchomieniu.....	10
	9.2 Wylącznik ciśnieniowy.....	10
	9.3 Zawór bezpieczeństwa.....	10
10	Obsługa.....	11
11	Ciśnieniomierze.....	12
12	Nieprawidłowości w działaniu.....	12
13	Czyszczenie.....	12
14	Konserwacja (opróżnij zbiornik powietrza/zwolnij ciśnienie w zbiorniku).....	13
15	Przechowywanie.....	15
16	Deklaracja zgodności (DOC).....	16
17	Utylizacja.....	16
18	Dane techniczne.....	17
	18.1 Produkt.....	17
	18.2 Opcjonalne akcesoria.....	17
19	Części.....	18
	19.1 Wykres.....	18
	19.2 Lista.....	19

2 Wstęp

Szanowny Kliencie,

Dziękujemy za zakup naszego produktu.

Potrzebujesz pomocy technicznej? Skontaktuj się z nami:

E-mail: bok@conrad.pl

Strona www: www.conrad.pl

Dane kontaktowe znajdują się na stronie kontakt: <https://www.conrad.pl/kontakt>

Dystrybucja Conrad Electronic Sp. z o.o. ul. Książnica 12, 31-637 Kraków, Polska

3 Zastosowanie zgodne z przeznaczeniem

Produkt jest bezprzewodową sprężarką zasilaną 2 akumulatorami 20 V. Można jej używać do:

- nadmuchiwanie przedmiotów, takich jak opony rowerowe, piłki i materace powietrzne.
- obsługi narzędzi pneumatycznych wymagających ciśnienia roboczego 4 - 6 barów, np. gwoździarki pneumatycznej.

Produkt nie jest przeznaczony do zastosowań komercyjnych, handlowych ani przemysłowych.

Produkt jest przeznaczony wyłącznie do użytku w pomieszczeniach zamkniętych. Nie należy go używać na zewnątrz. Należy bezwzględnie unikać kontaktu z wilgocią.

Jeśli używasz produktu do celów innych niż opisane, może on ulec uszkodzeniu. Niewłaściwe użytkowanie może spowodować zwarcie, pożar, porażenie prądem elektrycznym lub inne zagrożenia.

Wyrób ten jest zgodny z ustawowymi wymogami krajowymi i europejskimi. Aby zachować bezpieczeństwo i przestrzegać użycia zgodnego z przeznaczeniem, produktu nie można przebudowywać i/lub modyfikować.

Dokładnie przeczytać instrukcję obsługi i przechowywać ją w bezpiecznym miejscu. Produkt można przekazywać osobom trzecim wyłącznie z dołączoną instrukcją obsługi.

Wszystkie nazwy firm i produktów są znakami handlowymi ich właścicieli. Wszelkie prawa zastrzeżone.

4 Zawartość zestawu

- Produkt
- Przejściówka do końcówek dysz
- Instrukcja obsługi
- Wąż wysokociśnieniowy
- Dysza stożkowa
- 3x końcówki dysz:
- Złączka mosiężna
- Dysza do materaca powietrznego
- Mosiężna dysza stożkowa
- Dysza do materaca wodnego
- Igła do nadmuchiwania pitek
- dysza ø8 mm

Uwaga:

Produkt nie jest dostarczany z baterią i ładowarką. Więcej informacji znajduje się w rozdziale „18.2 Opcjonalne akcesoria” na stronie 16.

5 Aktualne instrukcje obsługi

Pobierz najnowsze instrukcje obsługi z www.conrad.com/downloads lub zeskanuj przedstawiony kod QR. Postępować zgodnie z instrukcjami wyświetlanymi na stronie internetowej.



6 Opis symboli

Na produkcie/urządzeniu znajdują się następujące symbole lub został użyte w tekście:



Symbol ten ostrzega przed zagrożeniami, które mogą prowadzić do obrażeń ciała.



Stosuj środki ochrony dróg oddechowych.



Zakładaj ochronniki słuchu



Zakładaj okulary ochronne.



Niebezpieczeństwo poparzenia. Powierzchnie mogą się nagrzewać.



Urządzenie uruchomi się automatycznie bez ostrzeżenia, jeśli ciśnienie spadnie poniżej ciśnienia włączenia.



Zapoznaj się z instrukcją obsługi.

7 Wskazówki dotyczące bezpieczeństwa



Uważnie przeczytać niniejszą instrukcję obsługi i bezwzględnie przestrzegać wskazówek dotyczących bezpieczeństwa. Producent nie ponosi odpowiedzialności za zranienie lub zniszczenie mienia wynikające z ignorowania zaleceń dotyczących bezpieczeństwa i prawidłowego użytkowania, zamieszczonych w niniejszej instrukcji obsługi. W takich przypadkach wygasa rękojmia/gwarancja.

7.1 Najpierw przeczytaj

- Urządzenie nie jest przeznaczone do użytku przez osoby (w tym dzieci) o ograniczonych zdolnościach fizycznych, sensorycznych lub umysłowych, bez doświadczenia i/lub bez odpowiedniej wiedzy, chyba że są one nadzorowane przez osobę odpowiedzialną za ich bezpieczeństwo lub otrzymały instrukcje, jak korzystać z urządzenia.
- Dzieci powinny znajdować się pod nadzorem, aby nie wykorzystywały urządzenia jako zabawki.

7.2 Informacje ogólne

- Urządzenie nie jest zabawką. Należy przechowywać je w miejscu niedostępnym dla dzieci i zwierząt domowych.
- Nie wolno pozostawiać materiałów opakowaniowych bez nadzoru. Mogą one stanowić niebezpieczeństwo dla dzieci w przypadku wykorzystania ich do zabawy.

- W przypadku jakichkolwiek pytań, na które nie można odpowiedzieć na podstawie tej instrukcji obsługi, należy skontaktować się z naszym działem wsparcia lub pracownikiem technicznym.
- Konserwacja, modyfikacje i naprawy powinny być wykonywane wyłącznie przez technika lub autoryzowane centrum serwisowe.

7.3 Obsługa

- Z produktem należy obchodzić się ostrożnie. Wstrząsy, uderzenia lub upadek, nawet z niewielkiej wysokości, mogą spowodować uszkodzenie produktu.

7.4 Środowisko robocze

- Nie wolno poddawać produktu obciążeniu mechanicznym.
- Chroń urządzenie przed skrajnymi temperaturami, silnymi wstrząsami, palnymi gazami, oparami i rozpuszczalnikami.
- Chroń produkt przed wysoką wilgotnością i wilgocią.
- Chroń produkt przed bezpośrednim działaniem promieni słonecznych.

7.5 Obsługa

- W przypadku jakichkolwiek wątpliwości dotyczących obsługi, bezpieczeństwa lub podłączania urządzenia należy skonsultować się ze specjalistą.
- Jeżeli nie ma możliwości bezpiecznego użytkowania produktu, należy zrezygnować z jego użycia i zabezpieczyć go przed przypadkowym użyciem. NIE próbuj samodzielnie naprawiać produktu. Nie można zagwarantować bezpiecznego użytkowania produktu, który:
 - nosi widoczne ślady uszkodzeń,
 - nie działa prawidłowo,
 - był przechowywany przez dłuższy czas w niekorzystnych warunkach lub
 - został poddany poważnym obciążeniom związanym z transportem.

7.6 Podłączone urządzenia

- Przestrzegaj również instrukcji bezpieczeństwa i obsługi innych urządzeń podłączonych do produktu.

7.7 Ogólne wskazówki bezpieczeństwa dla elektronarzędzi

Zachowaj wszystkie ostrzeżenia i instrukcje do wglądu w przyszłości. Pojęcie „elektronarzędzie” w ostrzeżeniach odnosi się do elektronarzędzia zasilanego z sieci elektrycznej (przewodowego) lub elektronarzędzia na baterie (bezprowadowego).

7.7.1 Bezpieczeństwo w miejscu pracy

- **Utrzymuj miejsce pracy czyste i dobrze oświetlone.** Bałagan lub ciemne obszary są częstą przyczyną wypadków.
- **Nie należy używać elektronarzędzi w miejscach zagrożonych wybuchem, np. w obecności łatwopalnych cieczy, gazów lub pyłu.** Elektronarzędzia wytwarzają iskry, które mogą zapalić opary lub pył.
- **W czasie pracy elektronarzędzie należy trzymać z dala od dzieci i osób postronnych.** Rozproszenie uwagi może spowodować utratę kontroli nad urządzeniem.

7.7.2 Bezpieczeństwo elektryczne

- **Unikaj kontaktu ciała z uziemionymi powierzchniami, takimi jak rury, grzejniki, kuchenki i lodówki.** Jeśli Twoje ciało jest uziemione, wzrasta ryzyko porażenia prądem.
- **Nie wystawiaj elektronarzędzi na działanie deszczu lub wilgoci.** Dostanie się wody do środka elektronarzędzia zwiększa ryzyko porażenia prądem.

7.7.3 Bezpieczeństwo osobiste

- **Pozostać w gotowości, uważać w czasie wykonywania pracy i zachować zdrowy rozsądek przy obsłudze elektronarzędzia. Nie używaj elektronarzędzia, gdy jesteś zmęczony lub pod wpływem narkotyków, alkoholu bądź leków.** Chwila nieuwagi podczas obsługi elektronarzędzia może spowodować poważne obrażenia ciała.
- **Należy używać środków ochrony indywidualnej. Zawsze nosić okulary ochronne.** Sprzęt ochronny, taki jak maska przeciwpyłowa, antypoślizgowe obuwie ochronne, kask lub ochronniki słuchu, używane w odpowiednich warunkach, zmniejszą obrażenia ciała.
- **Zapobiegaj niezamierzonemu uruchomieniu. Przed podłączeniem do źródła zasilania i/lub akumulatora, wzięciem lub przenoszeniem narzędzia upewnij się, że przełącznik jest wyłączony.** Przenoszenie elektronarzędzi z palcem na włączniku lub włączenie zasilania elektronarzędzia z włączonym przełącznikiem może być przyczyną wypadku.
- **Przed włączeniem elektronarzędzia wyjmij wszelkie klucze do regulacji.** Klucz pozostawiony na obracającej się części elektronarzędzia może spowodować obrażenia ciała.
- **Nie odkręcać poza dopuszczalną granicę. Należy zawsze dbać o utrzymanie równowagi i pewne podparcie nóg.** Umożliwia to lepszą kontrolę nad elektronarzędziem w nieoczekiwanych sytuacjach.
- **Załóż właściwe ubranie. Nie nosić luźnych ubrań lub biżuterii. Trzymaj włosy, ubranie i rękawice z dala od ruchomych części.** Luźne ubranie, biżuteria lub długie włosy mogą zostać wciągnięte w ruchome części.
- **Jeśli przewidziano podłączenie urządzeń do odpylania i zbierania pyłu, upewnij się, że są one prawidłowo podłączone i używane.** Stosowanie urządzeń do odpylania może zmniejszyć zagrożenia związane z pyłem.

7.7.4 Użytkowanie i pielęgnacja elektronarzędzia

- **Elektronarzędzia nie należy przeciążać. Należy używać elektronarzędzia dostosowanego do wykonywanego zadania.** Odpowiednie elektronarzędzie wykona pracę lepiej i bezpieczniej, gdy pozwoli mu się pracować z prędkością/obrotami do jakich zostało zaprojektowane.
- **Nie należy używać elektronarzędzia, jeżeli przełącznik zasilania go nie włącza lub nie wyłącza.** Narzędzie, którego nie da się kontrolować przełącznikiem, jest potencjalnie niebezpieczne i wymaga naprawy.
- **Odłącz wtyczkę od źródła zasilania i/lub akumulator od elektronarzędzia przed dokonaniem jakichkolwiek regulacji, wymianą akcesoriów lub odłożeniem elektronarzędzia do przechowywania.** Tego typu zapobiegawcze środki ostrożności zmniejszają ryzyko przypadkowego włączenia się narzędzia.
- **Nieużywane elektronarzędzia przechowywać w miejscu niedostępnym dla dzieci. Nie pozwalać obsługiwać narzędzia osobom, które nie zapoznały się z instrukcją i narzędziem.** W rękach niedoświadczonych użytkowników elektronarzędzia mogą stanowić zagrożenie.
- **Utrzymywać elektronarzędzia w dobrym stanie. Sprawdzić, czy ruchome elementy nie są przesunięte względem swojej osi, czy się nie zacinają, nie są zużyte lub uszkodzone w inny sposób, który mógłby wpłynąć na działanie elektronarzędzia. W razie uszkodzenia, przed użyciem należy oddać elektronarzędzie do naprawy.** Do wielu wypadków dochodzi wskutek złej konserwacji elektronarzędzi.
- **Używaj elektronarzędzia, akcesoriów, końcówek, itp. zgodnie z niniejszą instrukcją, biorąc pod uwagę warunki pracy i prace do wykonania.** Użycie elektronarzędzia do czynności niezgodnych z przeznaczeniem może stanowić niebezpieczeństwo.

7.7.5 Naprawa

- **Oddaj elektronarzędzie do naprawy przez wykwalifikowaną osobę, która użyje tylko identycznych części zamiennych.** Zapewni to utrzymanie bezpieczeństwa pracy elektronarzędzia.

7.8 Sprężarka

7.8.1 Transport

- Nie używaj przyłączonego węża powietrza do podnoszenia lub przenoszenia sprężarki. Podczas przenoszenia produktu zawsze korzystaj z uchwytu.
- Przed zmianą położenia produktu zwolnij ciśnienie w zbiorniku powietrza. Patrz „14 Konserwacja (opróżnij zbiornik powietrza/zwolnij ciśnienie w zbiorniku)” na stronie 13.

7.8.2 Umiejscowienie

- Umieść produkt na twardej, równej powierzchni.
- Nigdy nie używaj produktu w miejscach, w których prowadzone są prace z użyciem rozpylonej wody.
- Nigdy nie używaj produktu, jeśli na miejscu obecne są kwasy, opary, gazy wybuchowe lub gazy łatwopalne.
- Korzystaj z urządzenia tylko w miejscach o dobrej wentylacji i temperaturze otoczenia od +5 do +40°C.
- Niebezpieczeństwo upadku! Nigdy nie korzystaj z urządzenia na dachu lub w innym miejscu na wysokości. Użyj dodatkowego węża powietrza, aby dotrzeć do wysoko położonych miejsc.

7.8.3 Przed rozpoczęciem użytkowania

- Sprawdź, czy w produkcie nie ma pęknięć, dziur po szpilkach lub innych niedoskonałości, które mogłyby spowodować, że użytkowanie produktu nie będzie bezpieczne.
- Przed podłączeniem produktu do zasilania upewnij się, że dane na tabliczce znamionowej są identyczne z danymi baterii akumulatorowej.
- Upewnij się, że powietrze wlotowe jest suche i wolne od kurzu.
- Użyj giętkich węży, aby zapobiec przenoszeniu niedopuszczalnych obciążeń na system rurociągów w miejscu połączenia systemu sprężarki z systemem rurociągów. Unikaj długich przewodów powietrznych.

7.8.4 Podczas użytkowania

- Chroń przewody materiałowe i powietrzne przed uszkodzeniem lub przebicciem. Trzymaj wąż i kabel zasilania z dala od ostrych przedmiotów, rozlanych chemikaliów, oleju, rozpuszczalników i mokrych podłóg.
- Ciśnieniomierz na sprężarce służy wyłącznie do celów poglądowych. Aby zmniejszyć ryzyko nadmiernego nadmuchiwanie, podczas nadmuchiwanie okresowo używaj dokładnego ciśnieniomierza. Podczas pracy urządzenia nie wolno zakrywać wylotów nadmuchiujących.
- Ryzyko nadmiernego nadmuchiwanie
 - Nigdy nie pozostawiaj sprężarki bez nadzoru, gdy przewód powietrza jest przyczepiony do nadmuchiwanego przedmiotu.
 - Stań 3 m od nadmuchiwanego przedmiotu.
 - Nie ustawiaj pokręteł regulatora wyżej niż oznaczone maksymalne ciśnienie doczepianego oprzyrządowania.
 - Podczas używania z przedmiotami ciśnienie wyjściowe sprężarki będzie większe niż maksymalne ciśnienie znamionowe dla nadmuchiwanego przedmiotu. Nie używaj sprężarki do nadmuchiwanie przedmiotów o ciśnieniu znamionowym mniejszym niż 8 barów (ok. 116 psi).
 - Uważnie obserwuj przedmioty podczas nadmuchiwanie.
 - Nie przekraczaj ciśnienia znamionowego żadnego z elementów systemu.

7.8.5 Niebezpieczeństwo pożaru/wybuchu

- Trzymaj sprężarkę powietrza w odległości co najmniej 10 metrów od wybuchowych oparów, np. podczas używania pistoletu natryskowego.
- Nie należy pozostawiać sprężarki z włożoną baterią bez nadzoru przez dłuższy czas.
- Korzystaj z urządzenia tylko, kiedy jest prawidłowo ustawione.
- Utrzymuj zewnętrzną część sprężarki w stanie suchym, czystym i wolnym od oleju i smaru. Więcej informacji można znaleźć w rozdziale „Czyszczenie i pielęgnacja”.
- Nie zakrywaj ani nie ograniczaj otworów wlotowych/wentylacyjnych urządzenia.

7.8.6 Ochrona dróg oddechowych

- Chroń płuca. Podczas użytkowania sprężarki zakładaj maskę na twarz lub maskę przeciwpylową, aby chronić się przed pyłem lub zanieczyszczeniami znajdującymi się w powietrzu.

7.9 Zagrożenie dla oddychania (uduszenie)

- Sprężone powietrze nie nadaje się do bezpiecznego oddychania. Strumień powietrza może zawierać tlenek węgla, toksyczne opary lub cząstki stałe ze zbiornika powietrza.
- Wdychanie tych zanieczyszczeń może spowodować poważne obrażenia ciała lub śmierć.

7.10 Osprzęt i akcesoria

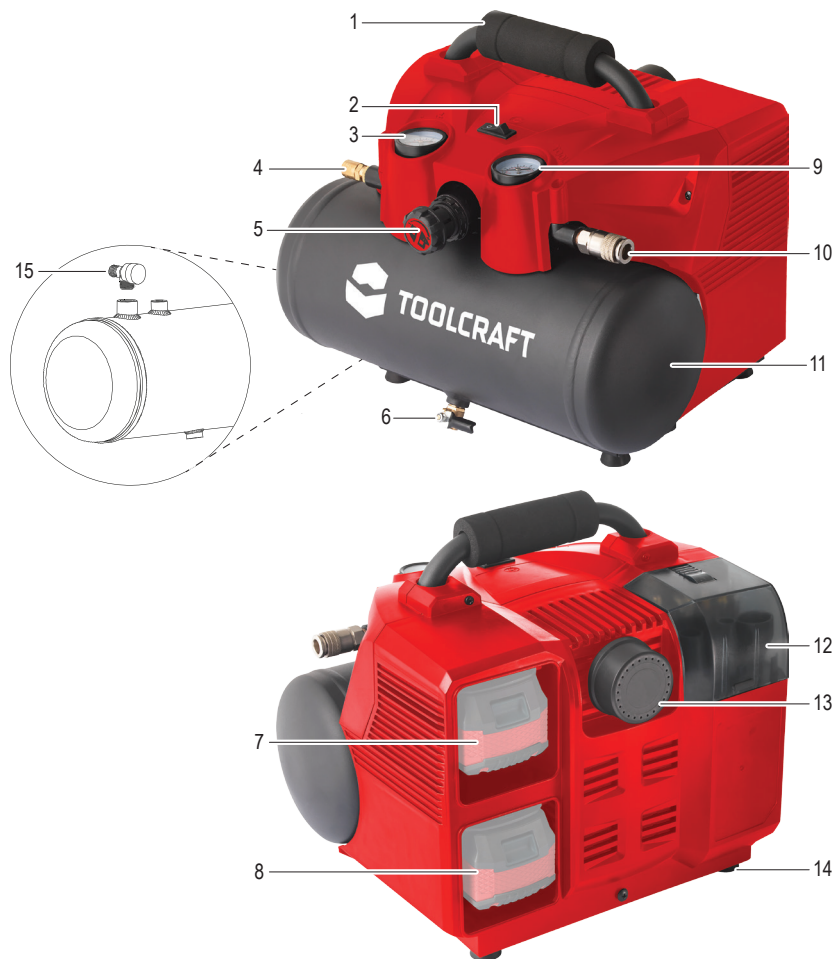
- Przekroczenie dopuszczalnego ciśnienia w narzędziach pneumatycznych, pistoletach natryskowych, akcesoriach, oponach i innych nadmuchiwanym przedmiotach może spowodować ich eksplozję lub rozerwanie, co może być przyczyną poważnych obrażeń.
- Używaj węży zasilających dla ciśnienia znamionowego co najmniej 8 barów.

7.11 Zagrożenie od pocisków

- Nigdy nie kieruj sprężonego powietrza na ludzi lub zwierzęta. Strumień sprężonego powietrza może z dużą prędkością wyrzucać zanieczyszczenia, wióry, luźne cząstki i małe przedmioty, powodując uszkodzenia mienia i/lub obrażenia ciała.

8 Przegląd produktu

8.1 Sprężarka



1 Uchwyt do przenoszenia

2 Przełącznik WŁ./WYŁ.

3 **TANK** (zbiornika) ciśnieniomierz

4 Zawór bezpieczeństwa

5 Regulator ciśnienia

6 Zawór spustowy skroplonej wody

7 Bateria akumulatorowa (sprzedawana osobno)

8 Bateria akumulatorowa (sprzedawana osobno)

9 **TOOL** (narzędzia) ciśnieniomierz

10 Wylot sprężonego powietrza (szybkozłączka)

11 Zbiornik powietrza

12 8-częściowy zestaw przejściówek

13 Filtr wlotu powietrza (nie zakrywać)

14 Stopa

15 Zawór zwrotny paliwa

8.2 Akcesoria



- A1 Wylot węża:
Podłącz do akcesoriów/narzędzi
- A2 Włot węża:
Podłącz do wylotu sprężonego powietrza
- B1 Dysza do materacy powietrznych
- B2 Dysza do materacy wodnych
- B3 Dysza $\varnothing 8$ mm
- C Przejściówka dla: B1, B2, B3
- D Dysza stożkowa
- E Złączka mosiężna
- F Mosiężna dysza stożkowa
- G Igła do nadmuchiwania piłek

9 Funkcje bezpieczeństwa

9.1 Zapobieganie przypadkowemu uruchomieniu

- Jeśli przełącznik WŁ./WYŁ. jest ustawiony w pozycji włączenia, sprężarka nie uruchomi się, jeśli bateria zostanie wyjęta, a następnie włożona ponownie.
- Wyłącz zasilanie, a następnie włącz ponownie, aby wznowić użytkowanie.

9.2 Wyłącznik ciśnieniowy

Wyłącznik ciśnieniowy automatycznie:

- uruchamia silnik, gdy ciśnienie w zbiorniku powietrza spadnie poniżej ustawionego fabrycznie ciśnienia włączenia.
- zatrzymuje silnik, gdy ciśnienie w zbiorniku powietrza osiągnie ustaloną fabrycznie wartość ciśnienia wyłączenia.

Zobacz punkt „18 Dane techniczne” na stronie 16”.

9.3 Zawór bezpieczeństwa

Jeśli wyłącznik ciśnieniowy nie wyłączy sprężarki powietrza przy ustawieniu ciśnienia wyłączenia, zawór bezpieczeństwa będzie chronił przed wysokim ciśnieniem, załączając się przy ustawionym fabrycznie ciśnieniu (które jest nieco wyższe niż ustawienie wyłączenia wyłącznika ciśnieniowego).

Zobacz punkt „18 Dane techniczne” na stronie 16”.

10 Obsługa

OSTRZEŻENIE

Ryzyko niebezpiecznej pracy.

- Podczas ustawiania lub odłączania należy mocno trzymać wąż powietrza w dłoni, aby zapobiec jego odskoczeniu.
- Przed każdym użyciem sprawdź czy na zbiorniku powietrza nie ma śladów rdzy lub uszkodzeń.
- Nie korzystaj ze sprężarki z uszkodzonym lub zardzewiałym zbiornikiem powietrza. W przypadku stwierdzenia jakichkolwiek uszkodzeń zwróć się do specjalistycznego warsztatu lub skontaktuj z działem obsługi klienta.

OSTRZEŻENIE

Ryzyko nadmiernego ciśnienia

- **Podczas nadmuchiwania przedmiotów o ciśnieniu 0,7 bara (ok. 10 psi) lub mniejszym, napędnij je krótkimi seriami i po każdym wdmuchnięciu powietrza sprawdzaj naciskając na nadmuchiwany przedmiot lub określ dokładne ciśnienie za pomocą skalibrowanego urządzenia pomiarowego.**
- Zbyt wysokie ciśnienie powietrza stwarza niebezpieczeństwo rozerwania nadmuchiwanego przedmiotu.
- Przestrzegaj podanego przez producenta maksymalnego ciśnienia znamionowego dla narzędzi pneumatycznych i akcesoriów.
- Uważaj, aby regulator był ustawiony na ciśnienie niższe niż maksymalne ciśnienie robocze podłączonego narzędzia.

Ważne:

Cykl pracy:

- Aby przedłużyć żywotność urządzenia, nie należy go eksploatować w sposób ciągły.
- Zalecany cykl pracy to 10 minut WŁ./10 minut WYŁ.

1. Upewnij się, że zasilanie jest wyłączone.
2. Obróć pokrętko regulatora w kierunku przeciwnym do ruchu wskazówek zegara, aby ustawić ciśnienie wylotowe na zero.
3. Przed zamocowaniem sprawdź wzrokowo wąż powietrza i akcesoria. Wymień je w razie potrzeby.
4. Zainstalować 2x akumulatory.
5. Włącz zasilanie.
6. Ustaw regulator ciśnienia tak, aby na ciśnieniomierzu **TOOL** (narzędzie) pojawiło się żądane ustawienie.
7. Po zakończeniu pracy obróć pokrętko regulatora w kierunku przeciwnym do ruchu wskazówek zegara, aby ustawić ciśnienie wylotowe na zero.
8. Zdejmij wszystkie podłączone akcesoria.
9. Po każdym użyciu opróżnij nagromadzoną skroploną wodę ze zbiornika powietrza. Patrz „14 Konserwacja (opróżnij zbiornik powietrza/zwolnij ciśnienie w zbiorniku)” na stronie 13.

11 Ciśnieniomierze

Powietrze robocze nie będzie dostępne, dopóki sprężarka nie podniesie ciśnienia w zbiorniku **TANK** powyżej ciśnienia ustawionego na ciśnieniomierzu narzędzia **TOOL**. Może minąć kilka chwil, zanim w zbiorniku wytworzy się ciśnienie.

- **TANK** (zbiornika) ciśnieniomierz: Pokazuje rezerwowe ciśnienie powietrza w zbiorniku.
- **TOOL** (narzędzia) ciśnieniomierz: Pokazuje ciśnienie powietrza dostępne po stronie wylotu. Ciśnienie to jest kontrolowane przez regulator i jest zawsze mniejsze lub równe ciśnieniu w zbiorniku.

12 Nieprawidłowości w działaniu

Ważne:

Jeśli jakiegokolwiek części są uszkodzone lub wymagają wymiany, zwróć się do specjalistycznego warsztatu lub skontaktuj z działem obsługi klienta.

Problem	Możliwa przyczyna	Sugerowane rozwiązanie
Sprężarka nie uruchamia się.	Brak zasilania	Sprawdź baterie.
	Zbyt niska temperatura otoczenia.	Nie wolno używać urządzenia, gdy temperatura otoczenia wynosi $<5^{\circ}\text{C}$.
	Silnik się przegrzał.	Wyłącz zasilanie. Zlikwiduj wszelkie warunki powodujące przegrzanie i/lub odczekaj, aż silnik ostygnie.
Sprężarka uruchamia się, ale nie ma ciśnienia na wylocie.	Zawór zwrotny jest nieszczelny.	Sprawdź zawór zwrotny. Wymień w razie potrzeby.
	Uszkodzone uszczelki.	Sprawdź, czy uszczelki nie są uszkodzone. Wymień w razie potrzeby.
	Zawór spustowy skroplin jest nieszczelny lub nie jest całkowicie zamknięty.	Sprawdź zawór spustowy. Wymień w razie potrzeby.
Po uruchomieniu sprężarki na ciśnieniomierzu pojawia się ciśnienie, ale na końcu przewodu wysokociśnieniowego nie ma ciśnienia.	Złącza węży są nieszczelne.	Sprawdź wąż sprężonego powietrza i podłączone akcesoria. Wymień w razie potrzeby.
	Szybkozłączka jest nieszczelna.	Sprawdź szybkozłączkę. Wymień w razie potrzeby.
	Na regulatorze ciśnienia jest ustawione niewystarczające ciśnienie.	Użyj regulatora ciśnienia, aby zwiększyć ustawione ciśnienie.

13 Czyszczenie

Ważne:

- Nigdy nie używaj agresywnych środków czyszczących, alkoholu lub innych środków chemicznych. Uszkadzają one obudowę i mogą spowodować nieprawidłowe działanie produktu.
- Nie zanurzaj produktu w wodzie.

1. Odłącz baterię (baterie).
2. Czyść urządzenie suchą, niestrzępiącą się ściereczką.
3. Użyj odkurzacza z miękką szczotką, aby usunąć wszelkie zatory z filtra wlotu powietrza.

14 Konserwacja (opróżnij zbiornik powietrza/zwolnij ciśnienie w zbiorniku)

OSTRZEŻENIE:

Ryzyko obrażeń

- Aby zmniejszyć ryzyko poważnych obrażeń ciała, wyłącz zasilanie i wyjmij baterię przed dokonaniem jakichkolwiek ustawień lub usunięciem/zakładaniem końcówek lub akcesoriów.
- Przypadkowe uruchomienie może spowodować obrażenia.

OSTRZEŻENIE:

Ryzyko niebezpiecznej pracy. Zagrożenie hałasem.

- Zbiorniki powietrza zawierają powietrze pod wysokim ciśnieniem. Trzymaj twarz i inne części ciała z dala od wylotu odpływu.
- Podczas spuszczenia wody miej na sobie okulary ochronne, ponieważ urządzenie może wyrzucić zanieczyszczenia w kierunku twarzy.
- Stosuj środki ochrony słuchu, ponieważ podczas opróżniania występuje wysoki hałas spowodowany przepływem powietrza.

OSTRZEŻENIE:

Ryzyko pęknięcia.

- W zbiorniku powietrza będzie się skraplała woda.
- Jeśli woda nie zostanie spuszczone, może spowodować korozję i osłabienie zbiornika powietrza, co grozi jego pęknięciem.

Uwaga:

Ryzyko szkód materialnych.

Woda spuszczana ze zbiornika powietrza może zawierać olej i rdzę, które mogą powodować zabrudzenia.

1. Wyłączyć zasilanie.
2. Wyjmij wszystkie włożone baterie.
3. Obróć pokrętko regulatora w kierunku przeciwnym do ruchu wskazówek zegara, aby ustawić ciśnienie wylotowe na zero.
4. Zdejmij wszystkie podłączone akcesoria.
5. Umieść odpowiedni pojemnik pod zaworem spustowym, aby wylapać ewentualny wyciek.
6. Spuść wodę ze zbiornika powietrza, otwierając powoli zawór spustowy na jego spodzie.
7. (W razie potrzeby) przechyl sprężarkę w kierunku zaworu spustowego trzymając ją za uchwyt.
8. Po spuszczeniu wody zamknij zawór spustowy.

Ważne:

- Jeśli zawór spustowy jest zatkany, przy wyłączonym zasilaniu należy spuścić całe ciśnienie powietrza, podłączając narzędzie do przewodu powietrza i uruchamiając je do momentu, gdy na ciśnieniomierzu **TANK** (zbiornik) pojawi się zero barów.
- Następnie zawór można wyjąć, oczyścić i ponownie zamontować.

Ważne:

- Wszelkie inne czynności konserwacyjne powinny być wykonywane przez specjalistyczny warsztat.

15 Przechowywanie

Ważne:

- Przechowuj sprężarkę wyłącznie w suchym miejscu.
- Zawsze przechowuj ją w pozycji pionowej, nigdy przechylonej!

1. Wyłączyć zasilanie.
2. Wyjmij wszystkie włożone baterie.
3. Obróć pokrętkę regulatora w kierunku przeciwnym do ruchu wskazówek zegara (-), aby ustawić ciśnienie wylotowe na zero.
4. Zdejmij wszystkie podłączone akcesoria.



OSTRZEŻENIE:

Ryzyko odniesienia obrażeń ciała i/lub szkód materialnych.

Patrz „14 Konserwacja (opróżnij zbiornik powietrza/zwolnij ciśnienie w zbiorniku)” na stronie 13.

5. Zwolnij ciśnienie powietrza, a następnie spuść wodę ze zbiornika.
6. Pozostaw produkt i wszelki osprzęt do całkowitego wyschnięcia na powietrzu.
7. Przechowuj produkt w czystym, suchym miejscu.

16 Deklaracja zgodności (DOC)

My, Conrad Electronic SE, Klaus-Conrad-Straße 1, D-92240 Hirschau, deklarujemy że produkt ten jest zgodny z postanowieniami Dyrektywy 2014/53/UE.

EMV Richtlinie 2014/30/EU/Dyrektywa niskonapięciowa 2014/30/UE

EN 55014-1:2017

EN 55014-2:2015

Dyrektywa MD 2006/42/WE

EN 62841-1:2015

EN 1012-1:2010

RoHS Richtlinie 2011/65/EU + 2015/863/EU/Dyrektywy RoHS 2011/65/EU + 2015/863/EU

■ Pełny tekst deklaracji zgodności UE jest dostępny pod następującym adresem internetowym:

www.conrad.com/downloads

Proszę wprowadzić numer produktu w pole wyszukiwania; następnie można ściągnąć deklarację zgodności UE w dostępnych językach.

17 Utylizacja



Ten symbol musi być umieszczony na każdym sprzęcie elektrycznym i elektronicznym wprowadzanym na rynek UE. Ten symbol oznacza, że po zakończeniu okresu użytkowania nie należy wyrzucać tego urządzenia jako niesortowanych odpadów komunalnych.

Właściciele ZSEE (zużyty sprzęt elektryczny i elektroniczny) powinni pozbywać się go oddzielnie od niesegregowanych odpadów komunalnych. Zużyte baterie i akumulatory, które nie są dołączone do ZSEE, a także lampy, które można usunąć z ZSEE w sposób nieniszczący, muszą zostać usunięte przez użytkowników końcowych z ZSEE w sposób nieniszczący, zanim zostaną przekazane do punktu zbiórki.

Dystrybutorzy sprzętu elektrycznego i elektronicznego są prawnie zobowiązani do zapewnienia bezpłatnego odbioru odpadów. Conrad zapewnia następujące możliwości **bezpłatnego** zwrotu (więcej szczegółów na naszej stronie internetowej):

- w naszych biurach Conrad,
- w punktach zbiórki Conrad,
- w punktach zbierania organizowanych przez publiczne organy zarządzające odpadami lub w punktach zbierania utworzonych przez producentów lub dystrybutorów w rozumieniu systemu ElektroG

Użytkownicy końcowi są odpowiedzialni za usunięcie danych osobowych z ZSEE, który ma być zutylizowany.

Należy pamiętać, że poza granicami Niemiec mogą obowiązywać inne zobowiązania dotyczące zwrotu lub recyklingu ZSEE.

18 Dane techniczne

18.1 Produkt

Wejście	40 V/DC (baterie litowo-jonowe 2x 20 V)
Ciśnienie robocze	maks. 8 bar
Odblokowanie zaworu bezpieczeństwa	8 bar
Ciśnienie włączenia	ok. 6 bar
Ciśnienie wyłączenia	ok. 8 bar
Pojemność zbiornika	6 l
Wyjście (sprężone powietrze)	maks. 98 l/min
Cykl pracy sprężarki	WŁ.: 10 min/WYŁ.: 10 min
Poziom ciśnienia akustycznego (L_{pA})	80 dB(A)
Niepewność (K_{pA})	3 dB(A)
Poziom mocy akustycznej (L_{WA})	90,7 dB(A)
Niepewność (K_{WA})	3 dB(A)
Gwarantowany poziom mocy akustycznej	94 dB(A)
Warunki pracy/przechowywania	od +5°C do +40°C, ≤85% wilg. wzgl. (bez kondensacji)
Wymiary (dł. x szer. x wys.)	44 x 36 x 38 cm
Masa	10,7 kg (pompa + akcesoria) 9,9 kg (sama pompa)



Poziom hałasu emitowanego przez urządzenie może przekraczać 80 dB(A). Zakładaj odpowiednie nauszники, aby zapobiec uszkodzeniu słuchu.

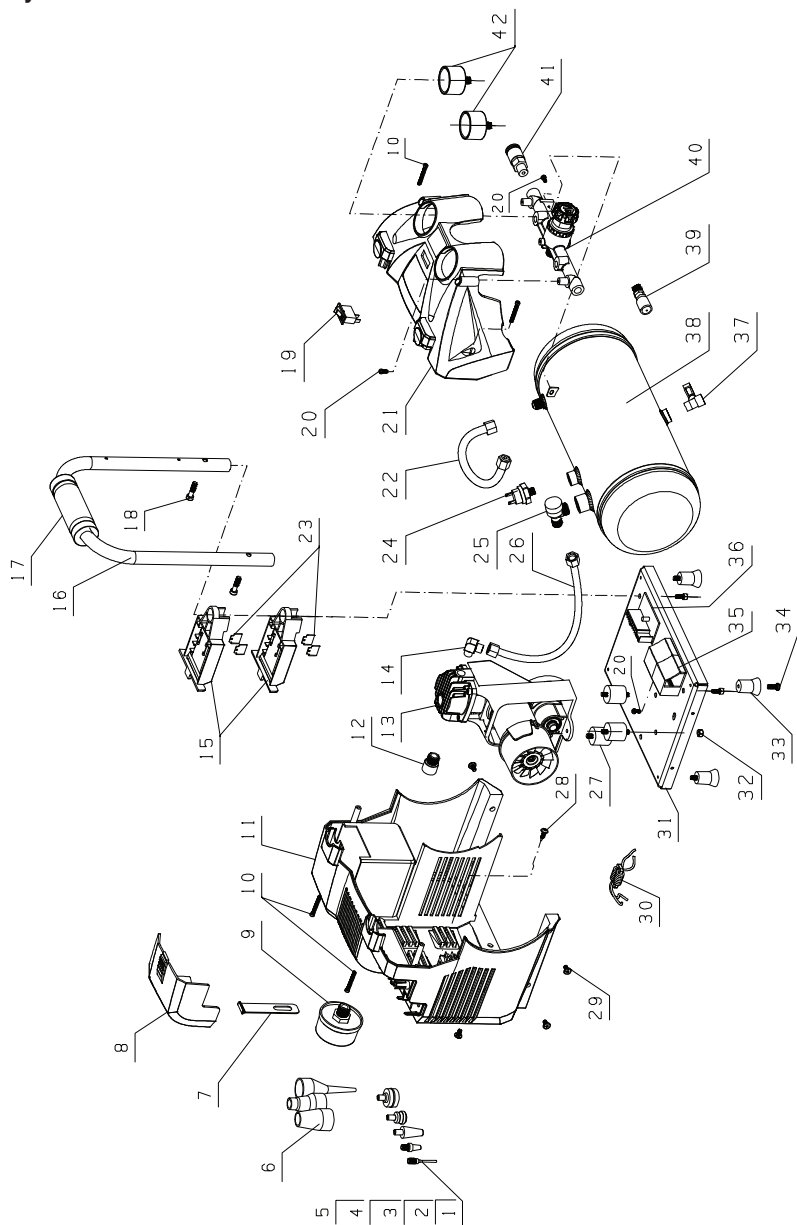
Poziom wartości ważonej A ciśnienia akustycznego emisji na stanowisku pracy; wartość towarzyszącej niepewności należy podać zgodnie z klauzulą 8 normy EN ISO 2151:2008; Poziom wartości ważonej A, gdzie poziomy wartości ważonej A na stanowisku pracy skorygowany charakterystyką A przekracza 80 dB(A); wartość towarzyszącej niepewności należy podać zgodnie z klauzulą 8 normy EN ISO 2151:2008; numer referencyjny kodu badania hałasu, EN ISO 2151:2008.

18.2 Opcjonalne akcesoria

Bateria akumulatorowa	Nr zamówienia: 1881810 20V 4,0 Ah Bateria litowa Czas użytkowania: ok. 15 min (maks. ustawienie mocy)
Bateria akumulatorowa	Nr zamówienia: 2331500 20V 5,0 Ah Bateria litowa Czas użytkowania: ok. 18 min (maks. ustawienie mocy)
Ładowarka	Nr zamówienia: 1881811 Ładowarka 20 V 2.3 A
Ładowarka	Nr zamówienia: 1881812 Ładowarka 20 V 5 A
Ładowarka	Nr zamówienia: 2388640 Ładowarka 20 V (2x 4,5 A)

19 Części

19.1 Wykres



19.2 Lista

Nr	Ilość	Opis
1	1	Igła do nadmuchiwania pilek
2	1	Mosiężna dysza stożkowa
3	1	Standardowa dysza stożkowa
4	1	Złączka mosiężna
5	1	Uniwersalna przejściówka o dużej objętości
6	1	Dysza do materaca powietrznego 3 szt
7	1	Sznurek ściąający z PE
8	1	Pokrywa do przechowywania akcesoriów
9	1	Filtr wyciszający
10	4	Śruba ST4X30
11	1	Obudowa tylna
12	1	Łączniki przejściowe
13	1	Zespół pompy
14	1	Przegub
15	2	Instrukcja obsługi baterii
16	1	Rura zginana
17	1	Uchwyt
18	2	Śruba M6x25
19	1	Przełącznik
20	3	Śruba M4x10
21	1	Obudowa przednia

Nr	Ilość	Opis
22	1	Wyjście rury wysokiego ciśnienia
23	4	Wkładka
24	1	Wyłącznik ciśnieniowy
25	1	Zawór zwrotny paliwa
26	1	Wejście rury wysokiego ciśnienia
27	3	Wspornik amortyzatora
28	1	Śruba ST4x18
29	5	Śruba m5x10
30	1	Cewka indukcyjna
31	1	Płyta dolna
32	3	Nakrętka M6
33	4	Podkładka pod podstawę
34	6	Śruba M6X14
35	1	Płytką drukowana
36	1	Skrzynka z płytką drukowaną
37	1	Zawór spustowy
38	1	Zbiornik
39	1	Zawór bezpieczeństwa
40	1	Zespół zaworu regulacji ciśnienia
41	1	Szybkozłączka samoblokująca
42	2	Ciśnieniomierz



Publikacja opracowana przez firmę Conrad Electronic SE, Klaus-Conrad-Str. 1, D-92240 Hirschau (www.conrad.com).

Wszystkie prawa, włączając w to tłumaczenie, zastrzeżone. Reprodukowanie w jakiegokolwiek formie, kopiowanie, tworzenie mikrofilmów lub przechowywanie za pomocą urządzeń elektronicznych do przetwarzania danych jest zabronione bez pisemnej zgody wydawcy. Przedrukowywanie, także częściowe, jest zabronione. Publikacja ta odzwierciedla stan techniczny urządzeń w momencie druku.

Copyright 2023 by Conrad Electronic SE.
