

PL Instrukcja obsługi

VC-WL 60/200

Ładowarka do akumulatora / rozrusznik silnika

Nr zamówienia: 2472503



1 Zastosowanie zgodne z przeznaczeniem

Produkt jest ładowarką do akumulatora i rozrusznikiem silnika, zgodnym z różnymi typami akumulatorów (np. STD, GEL, AGM).

Ten produkt jest przeznaczony wyłącznie do użytku w pomieszczeniach. Nie należy go używać na zewnątrz.

Należy bezwzględnie unikać kontaktu z wilgocią.

Jeśli używasz produktu do celów innych niż opisane, produkt może ulec uszkodzeniu.

Niewłaściwe użytkowanie może spowodować zwarcia, pożar, porażenia prądem elektrycznym lub inne zagrożenia.

Wyrób ten jest zgodny z ustawowymi wymogami krajowymi i europejskimi.

Aby zachować bezpieczeństwo i przestrzegać użycia zgodnego z przeznaczeniem, produktu nie można przebudowywać i/lub modyfikować.

Dokładnie przeczytać instrukcję obsługi i przechowywać ją w bezpiecznym miejscu. Produkt można przekazywać osobom trzecim wyłącznie z dołączoną instrukcją obsługi.

Wszystkie nazwy firm i produktów są znakami handlowymi ich właścicieli. Wszystkie prawa zastrzeżone.

2 Zawartość zestawu

- Produkt
- 1 uchwyt do wózka
- 4 śruby uchwyty
- 1 stojak do wózka
- 4 śruby do stojaka
- 1 oś kola
- 2 podkładki piasty łożyska kola
- 2 zaciski C (na oś)
- 2 koła
- 2 kołpaki na piasty
- 2 bezpieczniki 80A (śruba na listwie OTO)
- Instrukcja obsługi

3 Najnowsze informacje o produkcie

Pobierz najnowsze informacje o produkcie na www.conrad.com/downloads lub zeskanować przedstawiony kod QR. Postępuj zgodnie z instrukcjami wyświetlanymi na stronie internetowej.

4 Opis symboli

Na produkcie/urządzeniu znajdują się następujące symbole lub został użyte w tekście:



Symbol ten ostrzega przed zagrożeniami, które mogą prowadzić do obrażeń ciała.



Symbol ostrzega przed niebezpiecznym napięciem, które może prowadzić do obrażeń ciała poprzez porażenie prądem.



Produkt powinien być używany wyłącznie w suchych zamkniętych pomieszczeniach wewnątrz budynków. Nie może stać się wilgotny ani mokry, ponieważ może to spowodować śmiertelne porażenie prądem!



Aby zapewnić bezpieczne i prawidłowe użytkowanie, postępuj zgodnie z wskazówkami zawartymi w niniejszej instrukcji. Zachowaj ją do wglądu w przyszłości.



Położenie bezpieczników

5 Wskazówki dotyczące bezpieczeństwa



Należy dokładnie przeczytać instrukcje obsługi i bezwzględnie przestrzegać informacji dotyczących bezpieczeństwa. W przypadku nieprzestrzegania zasad bezpieczeństwa i informacji o prawidłowym użytkowaniu zawartych w instrukcji firma nie ponosi żadnej odpowiedzialności za wyniki uszkodzenia ciała lub mienia. W takich przypadkach wygasa rękojmią/gwarancja.

5.1 Przeczytaj przed użyciem!

Produkt może być używany przez dzieci od lat 8 oraz osoby o ograniczonych zdolnościach fizycznych, sensorycznych i umysłowych albo nie posiadające doświadczenia i wiedzy, jeśli znajdują się one pod nadzorem lub zostały poinformowane w kwestii stosowania urządzenia w bezpieczny sposób i rozumieją związane z tym zagrożenia.

Dzieci nie powinny używać urządzenia do zabawy.

Czyszczenie oraz konserwację nie powinny przeprowadzać dzieci bez nadzoru.

OSTRZEŻENIE Nie wolno ładować ponownie baterii jednorazowych.

5.2 Informacje ogólne

- Urządzenie nie jest zabawką. Należy przechowywać je w miejscu niedostępnym dla dzieci i zwierząt domowych.
- Nie wolno pozostawiać materiałów opakowaniowych bez nadzoru. Mogą one stanowić niebezpieczeństwo dla dzieci w przypadku wykorzystania ich do zabawy.

- Jeśli zawarte tutaj informacje o produkcie nie zawierają odpowiedzi na jakiegokolwiek pytania należy skontaktować się z naszym działem pomocy technicznej lub innym personelem technicznym.
- Prace konserwacyjne, regulacje i naprawy mogą być przeprowadzane wyłącznie przez specjalistę lub specjalistyczny warsztat.

5.3 Obsługa

- Z produktem należy obchodzić się ostrożnie. Wstrząsy, uderzenia lub upadek, nawet z niewielkiej wysokości, mogą spowodować uszkodzenie produktu.

5.4 Środowisko robocze

- Nie wolno poddawać produktu obciążeniom mechanicznym.
- Chroń urządzenie przed skrajnymi temperaturami, silnymi wstrząsami, palnymi gazami, oparami i rozpuszczalnikami.
- Chroń produkt przed wysoką wilgotnością i wilgocią.
- Chroń produkt przed bezpośrednim działaniem promieni słonecznych.
- Nie włączaj produktu po przeniesieniu go z zimnego do ciepłego otoczenia. Kondensacja wilgoci mogłaby spowodować uszkodzenie produktu. Przed użyciem odczekaj, aż produkt osiągnie temperaturę pokojową.

5.5 Obsługa

- W przypadku wątpliwości dotyczących działania, bezpieczeństwa lub podłączenia urządzenia należy zasięgnąć porady fachowca.
- Jeżeli nie ma możliwości bezpiecznego użytkowania produktu, należy zrezygnować z jego użycia i zabezpieczyć go przed przypadkowym użyciem. NIE próbuj samodzielnie naprawiać produktu. Nie można zagwarantować bezpiecznego użytkowania produktu, który:
 - nosi widoczne ślady uszkodzeń,
 - nie działa prawidłowo,
 - był przechowywany przez dłuższy czas w niekorzystnych warunkach lub
 - został poddany poważnym obciążeniom związanym z transportem.

5.6 Kabel zasilania



Nie modyfikuj ani naprawiaj elementów zasilania, w tym wtyczek, kabli zasilających i zasilaczy. Nie używaj uszkodzonych elementów. Ryzyko śmierci wskutek porażenia prądem!

- Gniazdko zasilania musi znajdować się blisko urządzenia i być łatwo dostępne.
- Nigdy nie należy podłączać ani odłączać wtyczki mokrymi rękami.
- Nigdy nie wyciągaj kabla z gniazdka sieciowego, ciągnąc za kabel. Kabel należy wyciągnąć, trzymając za przeznaczone do tego uchwyty.
- Odcłóż produkt od gniazda sieciowego, jeśli nie będzie używany przez dłuższy czas.
- Ze względów bezpieczeństwa, odcłóż kabel zasilania od gniazda sieciowego podczas burzy.
- Należy upewnić się, że kabel nie jest zgnieciony, zagięty, uszkodzony przez ostre krawędzie lub poddawany obciążeniom mechanicznym.
- Należy unikać nadmiernego obciążenia termicznego, wynikającego ze skrajnie niskich lub wysokich temperatur.
- Nie modyfikować kabla zasilającego. W przeciwnym razie kabel może ulec uszkodzeniu. Uszkodzony kabel może być przyczyną śmiertelnego porażenia prądem elektrycznym.
- Nie dotykaj kabla, jeśli jest uszkodzony.
 - Najpierw należy odłączyć zasilanie od odpowiedniego gniazdko sieciowego (np. za pomocą odpowiedniego bezpiecznika), a następnie ostrożnie wyciągnąć z niego wtyczkę.
 - Nigdy nie należy używać produktu, jeśli kabel zasilający jest uszkodzony.
- Aby uniknąć zagrożenia, uszkodzony kabel zasilania może być wymieniony wyłącznie przez producenta, autoryzowany warsztat naprawczy lub osoby o podobnych kwalifikacjach.
- Upewnij się, że kable nie są ściśnięte, poskręcane lub uszkodzone przez ostre krawędzie.
- Kable należy zawsze kłaść w taki sposób, aby nikt nie mógł się o nie potknąć ani się w nie zaplątać. Mogłoby to spowodować niebezpieczeństwo poniesienia obrażeń.

5.7 Podłączone urządzenia

- Przestrzegaj również instrukcji bezpieczeństwa i obsługi innych urządzeń podłączonych do produktu.

5.8 Produkt



OSTRZEŻENIE: Gazy wybuchowe. Zapobiegaj płomieniom i iskrom. Zapewnij odpowiednią wentylację podczas ładowania.



OSTRZEŻENIE: Nie wolno ładować ponownie baterii jednorazowych.



OSTRZEŻENIE: Zagrożenie porażeniem prądem elektrycznym! Przed podłączeniem do akumulatora lub ich odłączeniem należy odłączyć produkt od źródła zasilania.



OSTRZEŻENIE: Do pracy w pobliżu akumulatora zawsze zakładaj okulary ochronne i odzież ochronną.

- Nie dopuść do zwarcia przewodów.
- Osoby z rozrusznikiem serca powinny przed użyciem produktu skonsultować się z lekarzem. Pobliskie pola elektromagnetyczne mogą powodować zakłócenia i/lub awarię rozrusznika serca.
- Przed podłączeniem produktu zawsze WYŁĄCZ silnik pojazdu i urządzenia elektryczne.
- Upewnij się, że pojazd jest odpowiednio zabezpieczony (np. zaciągnięty hamulec postojowy, łódź bezpiecznie zacumowana).
- Zagrożenie porażeniem prądem elektrycznym! Nigdy nie obsługuj produktu mokrymi dłońmi.
- Niebezpieczeństwo poparzenia! Komory silnika po użyciu mogą się niebezpiecznie nagrzewać. Przed podłączeniem produktu należy zawsze pozwolić mu ostygnąć do temperatury pokojowej.

5.9 Praca z akumulatorami

- Zagrożenie porażeniem prądem elektrycznym! Nigdy nie obsługuj produktu mokrymi dłońmi.
- Zagrożenie porażeniem prądem elektrycznym! Sprawdź, czy warstwa izolacyjna zacisków akumulatora jest w normalnym stanie (czy nie jest uszkodzona, zdarta lub rozłączona).
- Unikaj tworzenia iskier, podłączając przewody akumulatora we właściwej kolejności. Iskrzenie może spowodować uszkodzenie układu elektrycznego pojazdu i/lub zapłon substancji łatwopalnych.
- Przed ładowaniem, akumulator musi być napełniony elektrolitem (kwasem akumulatorowym) do maksymalnych oznaczonych poziomów. Nigdy nie używaj wody z kranu. Należy stosować wodę destylowaną.
- Nigdy nie próbuj ładować zamrożonych lub uszkodzonych akumulatorów.

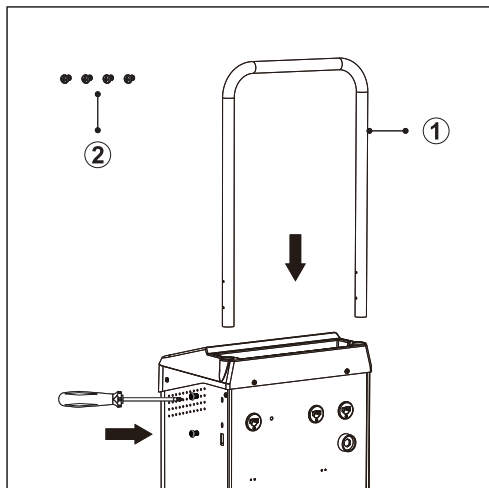
- Podczas pracy w pobliżu pojazdów i akumulatorów pamiętaj, że niezwiązane włosy, luźne ubrania i biżuteria (np. pierścionki, bransoletki, naszyjniki i zegarki) mogą zostać uwięzione i/lub przewodzić prąd elektryczny powodując porażenie prądem lub oparzenia.
- Utrzymuj styki akumulatora w czystości. Zanieczyszczenia mogą prowadzić do nieprawidłowych wyników pomiarów ze względu na słabą przewodność.

6 Montaż

6.1 Montaż uchwytu

Przymocuj części jak pokazano na rysunku.

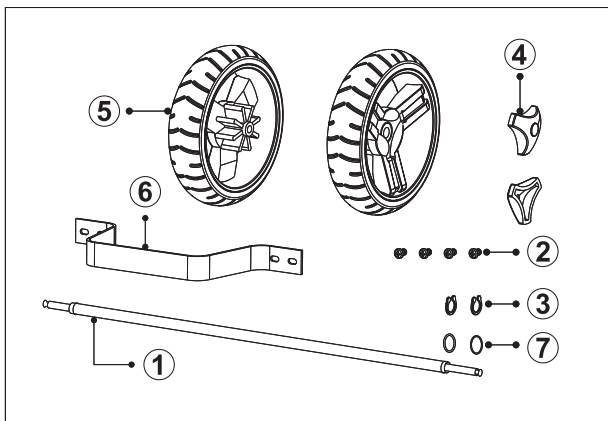
Część	Nazwa
1	1 uchwyt do wózka
2	4 śruby uchwytu



- Wsuń uchwyt w szczelinę uchwytu.
- Po każdej stronie szczeliny uchwytu znajdują się 2 otwory na śruby. Przykręć śruby, aby zabezpieczyć uchwyt w szczelinie.

6.2 Koła

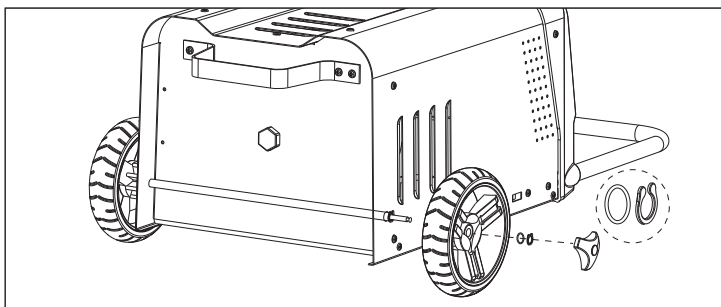
6.2.1 Części kół



Część	Nazwa
1	1 oś koła
2	4 śruby do stojaka
3	2 zaciski C (na oś)
4	2 kołpaki na piasty
5	2 koła
6	1 stojak do wózka
7	2 podkładki piasty łożyska koła

6.2.2 Montaż kół

Przymocuj części jak pokazano na rysunku.



7 Wprowadzenie

7.1 Sprawdzanie zgodności akumulatora

- Sprawdź informacje o akumulatorze wyszczególnione na jego etykiecie.
- Sprawdź, czy produkt obsługuje dany typ akumulatora. Patrz: [Dane techniczne](#) [► 3].

7.2 Przygotuj pojazd i akumulator

- WYŁĄCZ dodatkowe obciążenia (np. klimatyzację, światła, radio).
- Odcłącz/wyłącz elementy podłączone do dodatkowych gniazd zasilania (np. nawigację, kamery).
- Wyjmij kluczyk ze stacyjki.
- Pozwól częściom pojazdu całkowicie ostygnąć.
- Upewnij się, że styki akumulatora są czyste.

8 Podłączenie

Ważne:

Podczas podłączania lub odłączania przewodów testera do akumulatora przestrzegaj następujących wskazówek.



OSTRZEŻENIE: Zagrożenie porażeniem prądem elektrycznym! Przed podłączeniem do akumulatora lub ich odłączeniem należy odłączyć produkt od źródła zasilania.

8.1 Podłączenie kabli do akumulatora

Warunki wstępne:

- Zaciski stykowe akumulatora muszą być czyste.
 - Silnik pojazdu i elektryka muszą być wyłączone.
 - Produkt jest odłączony od źródła zasilania.
- Podłącz czerwony zacisk do styku dodatniego (+).
 - Podłącz czarny zacisk do styku ujemnego (-).
 - Poruszaj zaciskami w przód i w tył, aby zapewnić prawidłowe połączenie.

Uwaga:

Alternatywne punkty podłączenia można znaleźć w instrukcji producenta pojazdu.

8.2 Odłączanie kabli od akumulatora

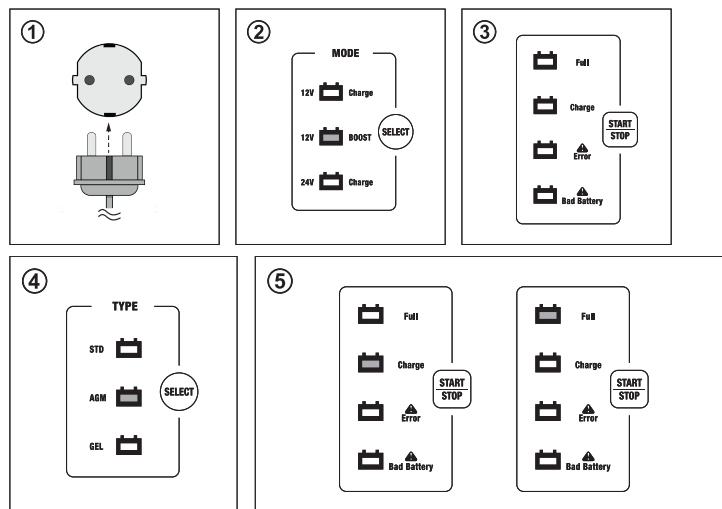
- Odcłącz produkt od źródła zasilania.
- Odcłącz czarny zacisk (-) od styku ujemnego (-).
- Odcłącz czerwony zacisk (+) od styku dodatniego (+).

9 Obsługa

9.1 Ładowanie akumulatorów



OSTRZEŻENIE: Gazy wybuchowe. Zapobiegaj płomieniom i iskrom. Zapewnij odpowiednią wentylację podczas ładowania.



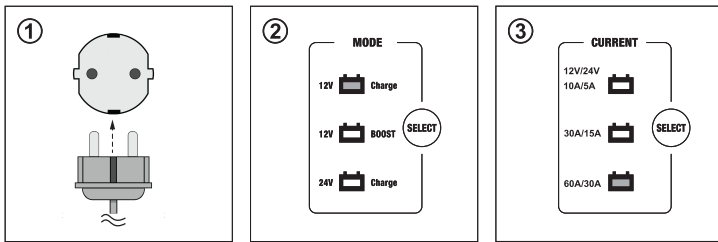
Warunki wstępne:

- Produkt nie jest podłączony do zasilania.
 - Na tabliczce znamionowej akumulatora sprawdzono informacje o jego zgodności (typ i napięcie akumulatora).
- Podłącz produkt do akumulatora. Patrz: [Podłączenie kabli do akumulatora](#) [► 2].
 - Podłącz produkt do źródła zasilania.
 - Wyświetlacz pokaże napięcie akumulatora.
 - Naciśnij przycisk **SELECT** „MODE”, aby wybrać „12V Charge” lub „24V Charge”.
 - Naciśnij przycisk **SELECT** „CURRENT”, aby wybrać „12V (10A, 30A, 60A)” lub „24V (5A, 15A, 30A)”.
 - Naciśnij przycisk **SELECT** „TYPE”, aby wybrać typ akumulatora „STD”, „AGM” lub „GEL”.
 - Naciśnij przycisk **START/STOP**, aby rozpocząć/zatrzymać ładowanie.
 - Po zakończeniu ładowania odłącz produkt od źródła zasilania.
 - Odcłącz produkt od akumulatora. Patrz: [Odłączanie kabli od akumulatora](#) [► 2].

9.2 Rozruch

Uwagi:

- Funkcji rozruchu można użyć do pomocy w uruchomieniu pojazdów ze słabym akumulatorem.
- W bardzo niskich temperaturach lub jeśli odczyt napięcia akumulatora na wyświetlaczu jest poniżej 8,5 V, zaleca się ładowanie akumulatora przez co najmniej 5 minut przed próbą rozruchu.



1. Podłącz produkt do akumulatora. Patrz: [Podłączanie kabli do akumulatora](#) [► 2].
2. Naciśnij przycisk **SELECT** „MODE”, aby wejść w tryb doładowania „12 V BOOST”.
3. Naciśnij przycisk **START|STOP**, aby rozpocząć doładowywanie.
 - Na wyświetlaczu pojawi się czas odliczania.
 - Produkt dostarczy ładunek o natężeniu 30 A aż do momentu uruchomienia silnika.
4. Spróbuj uruchomić pojazd za pomocą stacyjki.
 - Nie uruchamiaj zapłonu jednorazowo na dłużej niż 5 sekund.
 - Aby zapobiec uszkodzeniom spowodowanym przez przegrzanie, doładowanie zatrzyma się automatycznie po ok. 5 sekundach. Aby zapobiec przegrzaniu, po doładowaniu produkt nie będzie działał przez 3 minuty, aby mógł ulec schłodzeniu.
 - Odczekaj ok. 3 minuty przed ponowną próbą uruchomienia silnika.
5. Jeśli silnik się uruchomi, pozwól mu pracować wystarczająco długo, aby akumulator mógł się naładować.
 - Jeśli nie uda się uruchomić pojazdu, skonsultuj się z wykwalifikowanym specjalistą.
6. Odłącz produkt od akumulatora. Patrz: [Odłączanie kabli od akumulatora](#) [► 2].
7. Odłącz produkt od źródła zasilania.

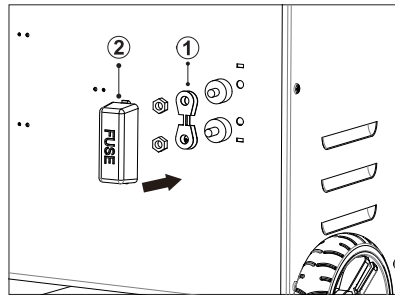
10 Wymiana bezpieczników



OSTRZEŻENIE: Przed wymianą bezpiecznika zawsze odłączaj produkt od akumulatora i źródła zasilania.

Warunki wstępne:

- ✓ Produkt jest podłączony do źródła zasilania i akumulatora.
 - ✓ Jeśli podczas próby ładowania wyświetlacz pokazuje: „0 V” i „ERROR”.
1. Odłącz produkt od źródła zasilania.
 2. Odłącz produkt od akumulatora. Patrz: [Odłączanie kabli od akumulatora](#) [► 2].
 3. Zapoznaj się z poniższym schematem, aby uzyskać informacje o tym, jak wymienić przepalony bezpiecznik. Informacje o typie bezpiecznika znajdują się tutaj: [Dane techniczne](#) [► 3].
 - Zawsze wymieniaj bezpiecznik na nowy takiego samego typu i o takiej samej specyfikacji.



11 Rozwiązywanie problemów

Problem	Możliwa przyczyna	Sugerowane rozwiązanie
Zapala się lampka kontrolna „Error” i słychać brzęczyk	Zaciski są podłączone odwrotnie (nieprawidłowa biegunowość)	Podłącz zaciski prawidłowo
	Napięcie akumulatora jest mniejsze niż 1 V	Sprawdź, czy zaciski są prawidłowo podłączone i/lub wymień akumulator
	Wybrano tryb 12 V dla akumulatora 24 V	Zmień tryb na 24 V
Zapala się lampka kontrolna „Bad Battery” i słychać brzęczyk	Napięcie podłączonego akumulatora wynosi od 1 V do 4 V	Wymiana baterii
Podczas procesu ładowania/rozruchu wyświetlacz powraca do stanu gotowości i pokazuje napięcie akumulatora	Ładowarka uległa przegrzaniu	Wyłącz produkt i pozwól mu całkowicie ostygnąć przed ponownym użyciem
	Zaciski są luźne	Sprawdź, czy zaciski są prawidłowo podłączone
	Doszło do spięcia lub zwarcia	Sprawdź, czy zaciski są prawidłowo podłączone
Podczas próby ładowania akumulatora na wyświetlaczu pojawia się „0 V” i zapala się lampka kontrolna „Error”.	Przepalił się bezpiecznik	Patrz punkt: Wymiana bezpieczników [► 3]

12 Czyszczenie

Ważne:

- Nie używaj agresywnych środków czyszczących, alkoholu lub innych roztworów chemicznych. Środki te niszczą obudowę i mogą spowodować awarię produktu.
- Nie zanurzać produktu w wodzie.

1. Odłączyć produkt od zasilacza.
2. Odłączyć wszystkie akumulatory.
3. Pozwól produktowi ostygnąć do temperatury otoczenia.

4. Czyść urządzenie suchą, niestrzępiącą się ściereczką.

13 Utylizacja



Wszystkie urządzenia elektryczne i elektroniczne wprowadzane na rynek europejski muszą być oznaczone tym symbolem. Ten symbol oznacza, że po zakończeniu okresu użytkowania urządzenia to należy usunąć utylizować oddzielnie od niesortowanych odpadów komunalnych.

Każdy posiadacz zużytego sprzętu jest zobowiązany do przekazania zużytego sprzętu do selektywnego punktu zbiórki odrębnie od niesegregowanych odpadów komunalnych. Przed przekazaniem zużytego sprzętu do punktu zbiórki użytkownicy końcowi są zobowiązani do wyjęcia zużytych baterii i akumulatorów, które nie są zabudowane w użytym sprzęcie, a także lamp, które można wyjąć ze zużytego sprzętu, nie niszcząc ich.

Dystrybutorzy urządzeń elektrycznych i elektronicznych są prawnie zobowiązani do nieodpłatnego odbioru zużytego sprzętu. Conrad oferuje następujące **możliwości bezpłatnego zwrotu** (więcej informacji na naszej stronie internetowej):

- w naszych filiach Conrad
- w punktach zbiórki utworzonych przez Conrad
- w punktach zbiórki publiczno-prawnych zakładów utylizacji lub w systemach zbiórki utworzonych przez producentów i dystrybutorów w rozumieniu ElektroG (niemiecki system postępowania ze złomem elektrycznym i elektronicznym).

Użytkownik końcowy jest odpowiedzialny za usunięcie danych osobowych ze zużytego sprzętu przeznaczonego do utylizacji.

Należy pamiętać, że w krajach poza Niemcami mogą obowiązywać inne obowiązki dotyczące zwrotu i recyklingu zużytego sprzętu.

14 Dane techniczne

14.1 Produkt

Wejście	220 – 240 V/AC, 50-60Hz maks. 13 A
Wyjście	12 V/DC: 10 A, 30 A, 60 A 24 V / DC 5 A, 15 A, 30 A
Rozruch	12 V/DC 200 A Cykl pracy: 5 sek. WŁ. / 180 sek. WYŁ.
Napięcie ładowania (maks.)	12 V AGM-14,7 V, GEL-14,1 V, STD-14,4 V 24 V AGM-29,4 V, GEL-28,2 V, STD-28,8 V
Zalecane pojemności akumulatorów	10 – 600 Ah
Bezpiecznik	2 x 80 A
Wyłącznik powietrzny	>16 A
Stopień ochrony.....	IP20
Obsługiwane typy akumulatorów.....	Ołowiowo-kwasowy: STD (WET, MF), AGM, GEL
Ochrona.....	Przed przeładowaniem, przegrzaniem, odwróceniem biegunowości (nieprawidłowym podłączeniem), zwarcie (uszkodzonym akumulatorem), nadmiarowa-prądowa

14.2 Warunki otoczenia

Warunki pracy.....	od +20°C do +40°C, 10–85% wilg. wzgl. (bez kondensacji)
Warunki przechowywania.....	od -30°C do +70°C, 10–95% wilg. wzgl. (bez kondensacji)

14.3 Inne

Długość kabla	1,9 m
Wymiary (szer. x wys. x gł.)	279 x 800 x 390 mm
Waga	16 kg

Publikacja opracowana przez firmę Conrad Electronic SE, Klaus-Conrad-Str. 1, D-92240 Hirschau (www.conrad.com).

Wszystkie prawa, włączając w to tłumaczenie, zastrzeżone. Reprodukowanie w jakiegokolwiek formie, kopiowanie, tworzenie mikrofilmów lub przechowywanie za pomocą urządzeń elektronicznych do przetwarzania danych jest zabronione bez pisemnej zgody wydawcy. Przedrukowywanie, także częściowe, jest zabronione. Publikacja ta odzwierciedla stan techniczny urządzeń w momencie druku.

Copyright by Conrad Electronic SE.

*2472503_V2_0123_dh_mh_pl 9007199882313355 I2/O2 en