

**INSTRUKCJA OBSŁUGI**

**Nr produktu 2480786**

**Opalarka TOOLCRAFT TO-7442358 550  
°C**





## 1. Przeznaczenie

Produkt jest pistoletem na gorące powietrze. Użyj produktu do:

- Usuwanie farby i resztek farby za pomocą skrobaków
- Rozpuszczanie klejów
- Lutowanie miękkie (lutowanie punktowe lub lutowanie rur) do 550°C
- Klejenie i odkształcanie materiałów syntetycznych
- Suszenie
- Kurczenie się
- Rozmrażanie rur wodociągowych

Produkt przeznaczony jest do użytku prywatnego i komercyjnego.

W placówkach komercyjnych należy przestrzegać przepisów BHP Stowarzyszenia Ubezpieczeń Pracodawcy za Instalacje Elektryczne i Materiały Eksploatacyjne. Produkt może być stosowany w szkołach i ośrodkach szkoleniowych. Użycie musi być nadzorowane przez przeszkolony personel.

Produkt przeznaczony jest wyłącznie do użytku w pomieszczeniach zamkniętych. Nie używaj go na zewnątrz.

W każdych okolicznościach należy unikać kontaktu z wilgocią.

Jeżeli użyjesz produktu do celów innych niż opisane, produkt może ulec uszkodzeniu. Niewłaściwe użycie może spowodować zwarcia, pożary lub inne zagrożenia. Produkt jest zgodny z ustawowymi wymaganiami krajowymi i europejskimi. Ze względów bezpieczeństwa i uzyskania zatwierdzenia nie wolno przebudowywać i/lub modyfikować produktu.

Przeczytaj uważnie instrukcję obsługi i przechowuj ją w bezpiecznym miejscu. Udostępniaj ten produkt osobom trzecim wyłącznie wraz z instrukcją obsługi. Wszystkie nazwy firm i nazwy produktów są znakami towarowymi odpowiednich właścicieli. Wszelkie prawa zastrzeżone.

## 2. Najnowsze informacje o produkcie

Pobierz najnowsze informacje o produkcie na stronie [www.conrad.com/downloads](http://www.conrad.com/downloads) lub zeskanuj pokazany kod QR. Postępuj zgodnie z instrukcjami na stronie internetowej.

## 3. Zawartość dostawy

- Produkt
- 3x dysze
- Instrukcja obsługi

#### 4. Akcesoria

Akcesoria są dostępne na stronie [www.conrad.com](http://www.conrad.com).

##### 4.1. Ładowarka

- Nr artykułu 1881811: 2,3 A
- Nr kat. 1881812: 2,3 do 5,0 A
- Nr kat. 2388640: 2x 4,5 A

##### 4.2. Akumulatory

- Nr artykułu 1881809: Li-Ion 20 V 2 Ah
- Nr artykułu 1881810: Li-Ion 20 V 4 Ah
- Nr artykułu 2331500: Li-Ion 20 V 5 Ah

#### 5. Symbole w tym dokumencie



Symbol ostrzega przed zagrożeniami, które mogą prowadzić do obrażeń ciała. Przeczytaj uważnie informacje.



#### 6. Symbole na produkcie

Aby zapewnić bezpieczne i prawidłowe użytkowanie, postępuj zgodnie z poniższymi instrukcjami. Zachowaj je na przyszłość.

#### 7. Instrukcje bezpieczeństwa

Przeczytaj uważnie instrukcję obsługi, a zwłaszcza przestrzegaj zasad bezpieczeństwa. W przypadku nieprzestrzegania instrukcji bezpieczeństwa i informacji dotyczących prawidłowego obchodzenia się z produktem nie ponosimy żadnej odpowiedzialności za wynikające z tego obrażenia ciała lub szkody materialne. Takie przypadki powodują unieważnienie rękojmi/rękojmi.

### 7.1. Najpierw przeczytaj!

■ To urządzenie może być używane przez dzieci w wieku od 8 lat i starsze oraz osoby o ograniczonych zdolnościach fizycznych, sensorycznych lub umysłowych, a także osoby nieposiadające doświadczenia i wiedzy, jeśli znajdują się pod nadzorem lub zostały poinstruowane na temat bezpiecznego użytkowania urządzenia i rozumieją związane z tym zagrożenia. Czyszczenie i konserwacja nie mogą być wykonywane przez dzieci bez nadzoru.

■ Dzieciom nie wolno bawić się urządzeniem.

■ Nieostrożne użytkowanie urządzenia może spowodować pożar,

W związku z tym:

– Zachowaj ostrożność podczas używania urządzenia w miejscach, w których znajdują się materiały łatwopalne. Nie aplikuj przez dłuższy czas w to samo miejsce

– Nie używać w obecności atmosfery wybuchowej.

– Ciepło może zostać przekazane do materiałów palnych, które znajdują się poza zasięgiem wzroku.

– Po użyciu umieścić na stojaku i pozostawić do ostygnięcia przed przechowywaniem. Jeżeli nie ma stojaka, urządzenie należy ustawić na niepalnej powierzchni, gorącą dyszą skierowaną do góry.

### 7.2. Ogólne

s Produkt nie jest zabawką. Trzymaj go z dala od dzieci i zwierząt domowych.

▪ Nie pozostawiaj beztrosko materiałów opakowaniowych. Może to stać się niebezpiecznym materiałem do zabawy dla dzieci.

■ Jeśli masz pytania, na które ten produkt informacyjny nie zawiera odpowiedzi, skontaktuj się z naszym działem pomocy technicznej lub innym personelem technicznym.

■ Konserwacja, modyfikacje i naprawy mogą być wykonywane wyłącznie przez technika lub autoryzowane centrum napraw.

### 7.3. Obsługiwanie

s Należy ostrożnie obchodzić się z produktem. Wstrząsy, uderzenia lub upadek nawet z małej wysokości mogą spowodować uszkodzenie produktu.

### 7.4. Bezpieczeństwo baterii

s Używaj wyłącznie kompatybilnych akumulatorów. Niekompatybilne akumulatory mogą się zapalić lub eksplodować i spowodować obrażenia.

### 7,5. Środowisko działania

- Nie narażaj produktu na żadne obciążenia mechaniczne.
- Chronić urządzenie przed ekstremalnymi temperaturami, silnymi wstrząsami, palnymi gazami, parą i rozpuszczalnikami.
- Chronić produkt przed wysoką wilgotnością i wilgocią.
- Chronić produkt przed bezpośrednim nasłonecznieniem.

## 7.6. Działanie

- W przypadku wątpliwości dotyczących działania, bezpieczeństwa lub podłączenia produktu, skonsultuj się ze specjalistą.
- Jeżeli nie jest już możliwe bezpieczne użytkowanie produktu, należy go wyłączyć i zabezpieczyć przed przypadkowym użyciem. NIE próbuj samodzielnie naprawiać produktu. Nie można już zagwarantować bezpiecznego działania, jeśli produkt:
  - jest wyraźnie uszkodzony,
  - nie działa już prawidłowo,
  - był przechowywany przez dłuższy czas w złych warunkach otoczenia lub
  - został poddany poważnym obciążeniom związanym z transportem.
- Nigdy nie kieruj pistoletu na gorące powietrze w stronę osób lub zwierząt. Przenoszone ciepło może powodować oparzenia.
- Nigdy nie używaj opalarki jako suszarki do włosów. Temperatura powietrza jest znacznie wyższa niż w suszarce do włosów. Gorące powietrze może powodować oparzenia skóry głowy i spalić włosy.
- Nosić rękawice ochronne. Rękawice ochronne zmniejszają ryzyko oparzeń.
- Nosić okulary ochronne. Okulary ochronne zmniejszają ryzyko obrażeń oczu.
- Przed dotknięciem upewnij się, że dysza, akcesoria i powierzchnia robocza są chłodne, aby zapobiec poparzeniom.
- Nie kieruj strumienia gorącego powietrza na powierzchnię roboczą przez dłuższy czas. Niektóre materiały mogą wytwarzać łatwopalne gazy.

## 7.7. Dioda LED




- Nie patrzeć bezpośrednio w światło LED!
- Nie patrzeć bezpośrednio w wiązkę światła ani za pomocą przyrządów optycznych!

## 8. Przegląd produktu



1. Mechanizm zwalniający dyszę
2. Wylot powietrza
3. Światło robocze
4. Włącznik/wyłącznik
5. Gniazdo akumulatora
6. Hak
7. Wlot powietrza
8. Blokada włącznika/wyłącznika

**9. Akcesoria**

	Opis	Przykład działania
	Dysza reflektorowa	
	Dysza redukcyjna	Lutowanie miękkie (ogrzewanie małej powierzchni)
	Dysza powierzchniowa	Usuwanie farby i resztek farby za pomocą skrobaków

## 10. Działanie

Ważny:

Jeśli nie masz pewności co do zastosowania dysz i czasu nagrzewania w różnych zastosowaniach, skonsultuj się ze specjalistą.

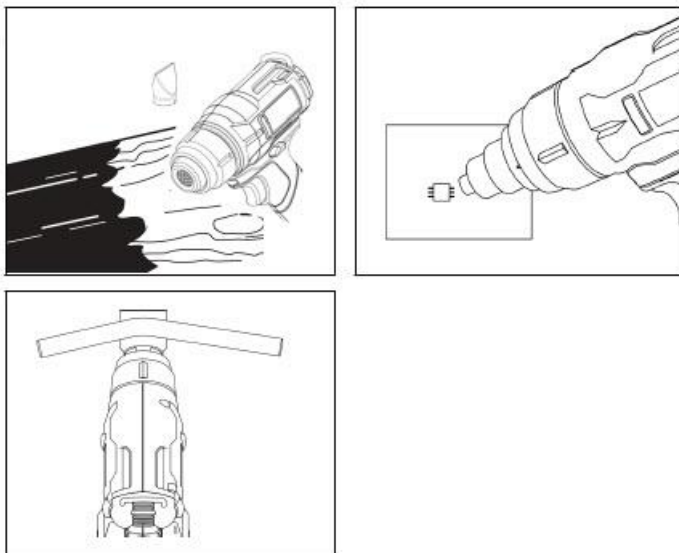
### Użycie

1. (Jeśli jest to wymagane) Podłącz dyszę do wylotu powietrza.
2. Wsuń kompatybilny akumulator do gniazda akumulatora. Upewnij się, że się blokuje.
3. Aby włączyć, naciśnij i przytrzymaj blokadę włącznika/wyłącznika, a następnie pociągnij włącznik.

### Po użyciu

1. Zwolnij włącznik/wyłącznik, aby wyłączyć.  
-> Pistolet na gorące powietrze będzie działał przez kilka sekund i będzie wydmuchywać powietrze, aby schłodzić wewnętrzne elementy.
2. Umieść opalarkę na stojaku lub solidnej, niepalnej powierzchni. Pozwól mu ostygnąć do temperatury pokojowej.
3. (Zalecane) Obróć mechanizm zwalniający dyszę, aby zwolnić dyszę, a następnie ją wyjmij.
4. Naciśnij przycisk zwalniający baterię na baterii i wyjmij baterię.

## 11. Przykłady zastosowań



## 12. Czyszczenie i pielęgnacja

### Ważne:

- Nie stosować agresywnych środków czyszczących, alkoholu ani innych roztworów chemicznych. Uszkodzą obudowę i mogą spowodować nieprawidłowe działanie produktu.
- Nie zanurzać produktu w wodzie.

1. Odczekaj, aż produkt ostygnie do temperatury otoczenia.
2. Wyjmij akumulator.
3. Produkt czyścić suchą, pozbawioną włókien ściereczką.
4. Usunąć kurz z wlotu powietrza.

## 13. Utylizacja

Symbol ten musi znajdować się na każdym sprzęcie elektrycznym i elektronicznym wprowadzanym na rynek UE. Ten symbol oznacza, że po zakończeniu okresu użytkowania tego urządzenia nie należy wyrzucać razem z nieposortowanymi odpadami komunalnymi. Właściciele ZSEE zobowiązani są do utylizacji go oddzielnie od niesegregowanych odpadów komunalnych. Zużyte baterie i akumulatory nie objęte ZSEE, a także lampy, które można usunąć z ZSEE w sposób nieniszczący, użytkownicy końcowi muszą usunąć z ZSEE w sposób nieniszczący przed ich przekazaniem do punktu zbiórki. Dystrybutorzy sprzętu elektrycznego i elektronicznego mają prawny obowiązek zapewnienia bezpłatnego odbioru odpadów. Conrad udostępnia bezpłatnie następujące możliwości zwrotu (więcej szczegółów na naszej stronie):

- w naszych biurach Conrad
- w punktach zbiórki Conrad
- w punktach zbiórki publicznych organów zajmujących się gospodarką odpadami lub w punktach zbiórki utworzonych przez producentów lub dystrybutorów w rozumieniu ElektroG Użytkownicy końcowi są odpowiedzialni za usunięcie danych osobowych z WEEE przeznaczonego do utylizacji.

Należy zauważyć, że w krajach poza Niemcami mogą obowiązywać inne obowiązki dotyczące zwrotu lub recyklingu WEEE.

## 14 Dane techniczne

### 14.1 Ogrzewanie

Temperatura.....maks. 550°C  
Przepływ powietrza.....200 l/min



## 14.2. Zasilanie

Bateria	BA-1820B (Nr 1881809)	BA-1840B (Nr 1881810)	BA-2050B (Nr 2331500)
Napięcie	20 V	20 V	20 V
Pojemność	2.0 Ah	4.0 Ah	5.0 Ah
Czas pracy	Max 10 min	Max 20 min	Max 25 min

## 14.3. Inne

Temperatura robocza ..... +5 do +40°C  
 Wilgotność robocza ..... <85% RH (bez kondensacji)  
 Temperatura przechowywania..... +5 do +40°C  
 Wilgotność przechowywania ..... <85% RH (bez kondensacji)  
 Wymiary (dł. x szer. x wys.) (w przybliżeniu) ..... 170 x 80 x 215 mm  
 Waga (w przybliżeniu) ..... 800 g

Jest to publikacja wydana przez Conrad Electronic SE, Klaus-Conrad-Str. 1, D-92240 Hirschau ([www.conrad.com](http://www.conrad.com)).

Wszelkie prawa, łącznie z tłumaczeniem, zastrzeżone. Powielanie jakąkolwiek metodą (np. fotokopiowanie, mikrofilmowanie lub utrwalanie w systemach elektronicznego przetwarzania danych) wymaga uprzedniej pisemnej zgody redakcji. Przedruk, także częściowy, jest zabroniony. Niniejsza publikacja odzwierciedla stan techniczny w chwili druku. Prawa autorskie należą do Conrad Electronic SE.

**Informacje dotyczące utylizacji****a) Produkt**

Urządzenie elektroniczne są odpadami do recyklingu i nie wolno wyrzucać ich z odpadami gospodarstwa domowego. Pod koniec okresu eksploatacji, dokonaj utylizacji produktu zgodnie z odpowiednimi przepisami ustawowymi. Wyjmij włożony akumulator i dokonaj jego utylizacji oddzielnie

**b) Akumulatory**

Ty jako użytkownik końcowy jesteś zobowiązany przez prawo (rozporządzenie dotyczące baterii i akumulatorów) aby zwrócić wszystkie zużyte akumulatory i baterie.

Pozbywanie się tych elementów w odpadach domowych jest prawnie zabronione.

Zanieczyszczone akumulatory są oznaczone tym symbolem, aby wskazać, że unieszkodliwianie odpadów w domowych jest zabronione. Oznaczenia dla metali ciężkich są następujące: Cd = kadm, Hg = rtęć, Pb = ołów (nazwa znajduje się na akumulatorach, na przykład pod symbolem kosza na śmieci po lewej stronie).

<http://www.conrad.pl>