



PL Instrukcja obsługi

Zestaw do cięcia styropianu gorącym drutem 20 W, 2 w 1

Nr zamówienia 2498555

Użytkowanie zgodne z przeznaczeniem

Produkt służy do cięcia styropianu na gorąco. Opary powstające podczas obróbki materiału w zamkniętych pomieszczeniach muszą być usunięte przez urządzenie odsysające. Temperatura ogrzewania może osiągnąć do maks. ok. 450 °C. PCW i materiały pokryte PCW nie mogą być obrabiane z powodu szkodliwych dla zdrowia oparów powstających podczas cięcia.

Produkt jest przeznaczony do użytku wewnątrz pomieszczeń, korzystanie na otwartej przestrzeni nie jest dozwolone. Należy koniecznie unikać kontaktu z wilgocią, np. w łazience itp.

Ze względów bezpieczeństwa oraz certyfikacji produktu nie można w żaden sposób przebudowywać i/lub zmieniać. W przypadku korzystania z produktu w celach innych niż opisane może on ulec uszkodzeniu. Niewłaściwe użytkowanie może ponadto spowodować zagrożenia, takie jak zwarcie, pożar, porażenie prądem itp. Dokładnie przeczytaj instrukcję obsługi i zachowaj ją do późniejszego wglądu. Produkt można przekazywać osobom trzecim wyłącznie z załączoną instrukcją obsługi.

Produkt jest zgodny z obowiązującymi krajowymi i europejskimi wymogami prawnymi. Wszystkie zawarte tutaj nazwy firm i produktów są znakami towarowymi należącymi do poszczególnych właścicieli. Wszelkie prawa zastrzeżone.

Zakres dostawy

- Obcegi do cięcia drutu
- Zasilacz
- Drut zapasowy \varnothing 0,3 mm – 10 m
- Instrukcja obsługi

Aktualne instrukcje obsługi

Aktualne instrukcje obsługi można pobrać, klikając link www.conrad.com/downloads lub skanując przedstawiony kod QR. Przestrzegaj instrukcji na stronie internetowej.



Objaśnienie symboli



Symbol błyskawicy w trójkącie jest stosowany, gdy istnieje ryzyko dla zdrowia, np. na skutek porażenia prądem.



Symbol z wykrzyknikiem w trójkącie wskazuje na ważne wskazówki w tej instrukcji użytkowania, których należy bezwzględnie przestrzegać.



Symbol strzałki można znaleźć przy specjalnych poradach i wskazówkach związanych z obsługą.



Produkt może być ustawiany i eksploatowany tylko w suchych, zamkniętych, wewnętrznych pomieszczeniach. Produkt nie może być wilgotny lub mokry, istnieje wówczas zagrożenie dla życia wskutek porażenia prądem!



Symbol ten wskazuje, że produkt skonstruowany jest zgodnie z klasą ochrony II. Posiada on wzmocnioną lub podwójną izolację pomiędzy obwodem zasilania a napięciem wyjściowym.



Urządzenie posiada certyfikat CE i spełnia niezbędne wytyczne krajowe i europejskie.



Symbol ten przypomina, aby przeczytać instrukcję obsługi danego produktu.

Wskazówki dotyczące bezpieczeństwa



Dokładnie przeczytaj instrukcję obsługi i przestrzegaj zawartych w niej wskazówek dotyczących bezpieczeństwa. Nie ponosimy żadnej odpowiedzialności za obrażenia oraz szkody spowodowane nieprzestrzeganiem wskazówek bezpieczeństwa i informacji dotyczących prawidłowego użytkowania zawartych w niniejszej instrukcji obsługi. Poza tym w takich przypadkach wygasa rękojmią/gwarancja.



a) Ogólne informacje

- Produkt nie jest zabawką. Przechowuj go w miejscu niedostępnym dla dzieci i zwierząt.
- Nie pozostawiaj materiałów opakowaniowych bez nadzoru. Mogą one stać się niebezpieczną zabawką dla dzieci.
- Chroń produkt przed ekstremalnymi temperaturami, bezpośrednim promieniowaniem słonecznym, silnymi wibracjami, wysoką wilgotnością, wilgocią, palnymi gazami, oparami i rozpuszczalnikami.
- Nie narażaj produktu na obciążenia mechaniczne.

• Jeśli bezpieczna praca nie jest już możliwa, należy przerwać użytkowanie i zabezpieczyć produkt przed ponownym użyciem. Bezpieczna praca nie jest zapewniona, jeśli produkt:

- ma widoczne uszkodzenia,
- nie działa prawidłowo,
- był przechowywany przez dłuższy czas w niekorzystnych warunkach lub
- został nadmiernie obciążony podczas transportu.
- Z produktem należy obchodzić się ostrożnie. Wstrząsy, uderzenia lub upadek produktu nawet z niewielkiej wysokości spowodują jego uszkodzenie.
- Jeśli istnieją wątpliwości w kwestii zasady działania, bezpieczeństwa lub podłączania produktu, należy zwrócić się do wykwalifikowanego fachowca.
- Prace konserwacyjne, regulacyjne i naprawy może przeprowadzać wyłącznie specjalista lub specjalistyczny warsztat.
- Jeśli pojawiają się jakiegokolwiek pytania, na które nie ma odpowiedzi w niniejszej instrukcji, prosimy o kontakt z naszym biurem obsługi klienta lub z innym specjalistą.

b) Bezpieczeństwo elektryczne

- Zasilacz sieciowy został zaprojektowany zgodnie z klasą ochrony II. Jako źródło napięcia można stosować wyłącznie właściwe gniazdka elektryczne (230 V/AC, 50 Hz) publicznej sieci zasilającej.
- Jako źródło napięcia można stosować wyłącznie dołączony zasilacz. Przed podłączeniem zasilacza należy sprawdzić, czy napięcie podane na nim jest zgodne z napięciem oferowanym przez dostawcę energii elektrycznej.
- Gniazdko elektryczne musi znajdować się w pobliżu urządzenia i być łatwo dostępne.
- Nie wylewaj płynów na urządzenia elektryczne ani nie stawiaj w ich pobliżu przedmiotów wypełnionych płynami. Jeżeli mimo to płyn lub przedmiot dostanie się do środka urządzenia, należy zawsze odłączyć zasilanie elektryczne gniazdka (np. za pomocą automatycznego bezpiecznika), a następnie wyciągnąć wtyczkę z gniazdka elektrycznego. Produkt nie może być już używany, należy go oddać do specjalistycznego warsztatu.
- Nigdy nie używaj produktu bezpośrednio po przeniesieniu go z zimnego do ciepłego pomieszczenia. W ten sposób może wytworzyć się kondensacja, która w pewnych okolicznościach może uszkodzić urządzenie. Ponadto podłączenie do źródła zasilania może stwarzać zagrożenie dla życia z powodu niebezpieczeństwa porażenia prądem! Przed podłączeniem produktu i rozpoczęciem użytkowania należy zaczekać, aż urządzenie osiągnie on temperaturę pokojową. Zależnie od okoliczności, może to potrwać kilka godzin.
- Jeśli zasilacz jest uszkodzony, nie dotykaj go, ponieważ istnieje zagrożenie dla życia na skutek porażenia prądem! Najpierw należy odłączyć zasilanie od gniazdka sieciowego, do którego podłączony jest zasilacz (wyłączyć połączony z nim wyłącznik bezpieczeństwa lub wyjąć bezpiecznik, a następnie wyłączyć wyłącznik różnicowo-prądowy, by gniazdko elektryczne było całkowicie odłączone od zasilania). Następnie należy odłączyć zasilacz od gniazda zasilania. Uszkodzony zasilacz należy utylizować w sposób przyjazny dla środowiska i już nigdy go nie używać. Należy wymienić go na zasilacz tej samej konstrukcji.
- Zasilacze nie mogą być włączane ani podłączane mokrymi rękami.
- Wyjmując zasilacz z gniazdka, nie należy ciągnąć za przewód, lecz zawsze za specjalnie do tego celu przewidziane uchwyty.
- Ze względów bezpieczeństwa w przypadku burzy należy zawsze wyciągać zasilacz z gniazdka.
- W razie nieużywania przez dłuższy czas wyciągnij wtyczkę sieciową z gniazda elektrycznego.
- Upewnij się, że podczas ustawiania przewody nie ulegają zgnieceniu, zagięciu ani nie będą narażone na ocieranie się o ostre krawędzie.
- Przewody układaj zawsze tak, by nikt nie potykał się o niego ani nie mógł się o nie zacerpieć. Istnieje ryzyko odniesienia obrażeń.

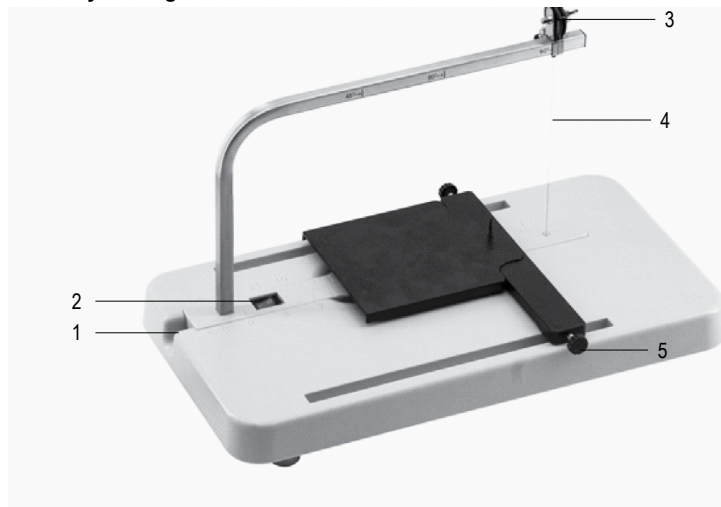
c) Osoby i produkt

- Niniejsze urządzenie może być obsługiwane przez dzieci w wieku 8 lat i starsze oraz przez osoby o ograniczonych zdolnościach psychicznych, sensorycznych i umysłowych, a także wykazujących brak doświadczenia i/lub wiedzy, gdy są one nadzorowane lub zostały poinstruowane odnośnie bezpiecznej obsługi urządzenia i zrozumiały wynikające z tego powodu niebezpieczeństwa. Czyszczenie i konserwacja nie mogą być przeprowadzane przez dzieci, chyba że są one nadzorowane. Dzieci powinny być nadzorowane, aby nie bawiły się urządzeniem.
- Produkt przeznaczony jest do użytku domowego, a nie do użytku przemysłowego.
- Należy postępować zgodnie z instrukcjami bezpieczeństwa producenta dotyczącymi pracy z materiałem.
- Nie używaj produktu w pobliżu materiałów łatwopalnych, np. firanek.
- Utrzymuj porządek na stanowisku pracy. Nie pozostawiaj leżących łatwopalnych materiałów podczas pracy.
- Stosuj tylko dostarczony drut gorący. W innym wypadku zasilacz sieciowy może zostać uszkodzony.
- Nie należy dotykać drutu gorącego gdy jest on rozgrzany. W przeciwnym razie dojdzie do obrażeń.
- Zawsze wyłączaj produkt, kiedy go nie używasz. Może dojść do wypadków.
- Przed schowaniem produktu pozostaw go do całkowitego wystygnięcia.



- Zdejmij uchwyt na drut gorący, gdy nie używasz już urządzenia.
- Nigdy nie pozostawiaj produktu bez nadzoru.
- Używaj produktu w dobrze wentylowanym miejscu. W razie potrzeby noś maskę.
- Nie używaj produktu w pobliżu łatwopalnych rozpuszczalników i gazów lub w zamkniętych pomieszczeniach, w których łatwo gromadzą się opary rozpuszczalników. Drukowa przecinarka termiczna wytwarza wysoką temperaturę, która może spowodować zapalenie się gazów.
- Nie należy używać produktu w środowiskach o dużym zapyleniu i z materiałami łatwopalnymi, takimi jak papier.
- Używaj produktu tylko do cięcia styropianu. Podczas cięcia innych materiałów, takich jak PCW, mogą powstawać toksyczne opary.
- Nie naciskaj zbyt mocno na obrabiany przedmiot podczas cięcia, w przeciwnym razie może dojść do uszkodzenia obrabianego przedmiotu lub samej wycinarki. Istnieje niebezpieczeństwo obrażeń.
- Przechowuj produkt poza zasięgiem dzieci i osób nieprzeszkolonych. Drukowe przecinarki termiczne są niebezpieczne, jeżeli są używane przez osoby niedoświadczone.
- W zakładach prowadzących działalność gospodarczą należy przestrzegać przepisów o zapobieganiu nieszczęśliwym wypadkom stowarzyszenia branżowego, dotyczących urządzeń elektrycznych i środków technicznych.
- W szkołach, ośrodkach szkoleniowych, klubach i warsztatach obsługa mierników musi być nadzorowana przez wykwalifikowany personel.

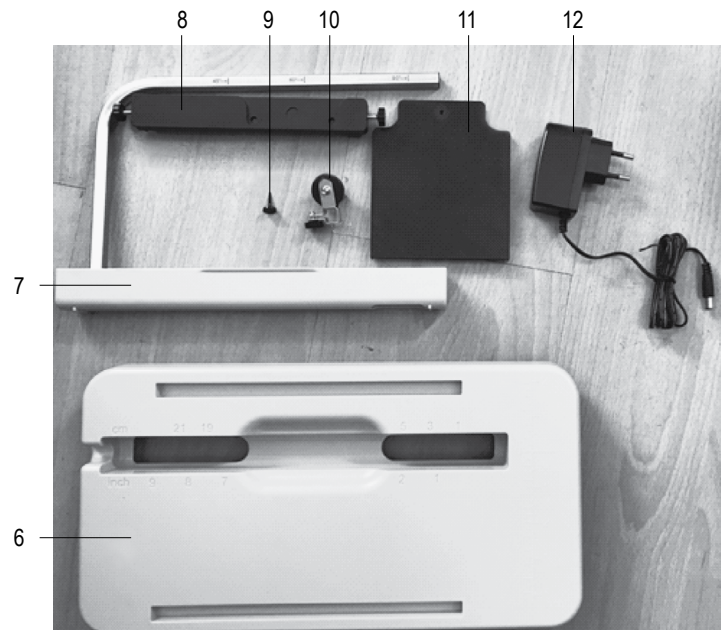
Elementy obsługowe



- | | |
|---------------------------|------------------|
| 1 Gniazdo niskonapięciowe | 4 Gorący drut |
| 2 Przycisk zasilania | 5 Śruba mocująca |
| 3 Szpula gorącego drutu | |

Uruchomienie

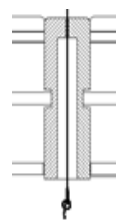
a) Części (lista)



- | | |
|------------------------------------|--|
| 6 Płyta podstawowa | 10 Uchwyt ze szpulą gorącego drutu |
| 7 Uchwyt z pałąkiem na gorący drut | 11 Płyta nośna (z uchwytem trzpienia centrującego) |
| 8 Ogranicznik długości | 12 Zasilacz |
| 9 Trzpień centrujący | |

b) Montaż gorącego drutu na uchwycie gorącego drutu

→ Poszczególne części należy wyjąć z opakowania i sprawdzić pod kątem uszkodzeń.



1. Gorący drut jest nawinięty na blokową szpulę.
2. Nasuń kwadratową część uchwytu szpuli z gorącym drutem (10) na pałąk uchwytu gorącego drutu (7).
3. Umieść uchwyt gorącego drutu (7) w odpowiednim miejscu. Do cięć pionowych jest to znak 90°.
4. Aby zamontować gorący drut, należy poluzować śrubę skrzydełkową szpuli gorącego drutu (3) na uchwycie.
5. Wyciągnij około 20 cm gorącego drutu.
6. Następnie należy poprowadzić drut w dół przez otwór w uchwycie na drut.
7. Zawiąż drut w węzeł tak, aby nie można było go już wyciągnąć przez otwór.
8. Pociągnij gorący drut do tyłu, aż będzie lekko naciągnięty. W tym celu należy obracać szpulą do momentu osiągnięcia prężnego, mocnego naprężenia drutu i zablokować go przez dokręcenie śruby skrzydełkowej.
9. Upewnij się, że gorący drut jest dokładnie pionowy we wszystkich kierunkach lub ma dokładny kąt, jeśli chcesz wykonać cięcia ukośne.
10. Aby wykonać cięcia poza kątem 90°, należy przesunąć uchwyt szpuli gorącego drutu (10) w bok na pałąk uchwytu gorącego drutu. Pozycje dla 45° i 90° są podane na pałąku dla orientacji. Oczywiście można ustawiać również nachylenia leżące pomiędzy tymi kątami. Do określenia takich kątów może być potrzebne urządzenie do pomiaru kąta.
11. Na koniec należy zabezpieczyć szpulę gorącego drutu (10) na uchwycie poprzez dokręcenie śruby blokującej.

c) Montaż urządzenia

1. Zamontuj uchwyt gorącego drutu (7) w szerokim rowku w płycie podstawowej (6).
2. Włóż sworzeń centrujący (9) do otworu w płycie nośnej (11).

→ Ten krok jest konieczny tylko wtedy, gdy potrzebny jest punkt centralny do cięcia części symetrycznych obrotowo.

3. Umieść ogranicznik (8) w jego rowku prowadzącym w płycie podstawowej (6). W razie potrzeby włóż płytę nośną do wgłębień w ograniczniku.
4. Przesuń ogranicznik do żądanej pozycji i zamocuj go śrubą blokującą (5). Poluzuj go ponownie, jeśli podczas późniejszej pracy trzeba będzie odpowiednio zmienić pozycję i ponownie zamocować ogranicznik.

d) Eksploatacja

1. Podłącz wtyczkę niskiego napięcia zasilacza do gniazda niskonapięciowego (1) na drukowej przecinarkie termicznej.
2. Podłącz zasilacz (12) do odpowiedniego gniazda zasilającego.
3. Włącz drukową przecinarkę termiczną. Zaświeci się czerwony wskaźnik w przycisku zasilania (2). Osiągnięcie temperatury roboczej przez gorący drut zajmuje trochę czasu. Szczegółowe informacje na temat czasów i temperatur nagrzewania znajdują się w rozdziale „Dane techniczne”.
4. Aby określić, czy temperatura jest wystarczająca do cięcia materiału, należy wyciąć próbkę materiału.
5. Przy pierwszym użyciu może pojawić się trochę dymu. Jest to tylko spalanie smaru, który został wykorzystany w procesie produkcji.
6. W przypadku pojawienia się dymu podczas późniejszego użytkowania, prawdopodobnie będą to pozostałości styropianu przylegające do gorącego drutu. Jest to normalne i powinno trwać ok. 1 minuty. Zazwyczaj nie jest to szkodliwe dla produktu lub użytkownika.

→ Można również użyć uchwytu gorącego drutu (7) do swobodnego cięcia ręcznego bez konieczności montowania go na płycie podstawowej.



Należy się spodziewać, że gorący drut będzie się nieco rozszerzał podczas pierwszego użycia i przez to stanie się dłuższy. Dlatego przy pierwszym nagrzewaniu należy nieco przeciągnąć gorący drut, pozostawić go do ostygnięcia i ponownie naprężyć. Długość drutu i jego naprężenie zmieniają się teraz tylko nieznacznie.

7. Przesuń przedmiot obrabiany przez drut z lekkim naciskiem i równomierną prędkością wzdłuż ogranicznika.
8. Aby wyciąć obrotowo symetryczne profile, należy zaznaczyć środek przedmiotu obrabianego (zaznaczyć przekątną) i wcisnąć go w tym środkowym punkcie na trzpień centrujący (9).
9. Teraz poruszaj przedmiotem obrabianym, obracając go przez gorący drut. W razie potrzeby należy ustawić gorący drut pod kątem, aby wycinać przedmioty o dwóch nierównoległych bokach, takich jak stożki lub ścięte stożki.



e) Kończenie pracy

1. Wyłącz drutową przecinarkę termiczną za pomocą przycisku zasilania (2). Czerwony wskaźnik gaśnie.
2. Odłącz zasilacz sieciowy od gniazdka ściennego, aby uniemożliwić przypadkowe włączenie produktu.
3. Przed schowaniem pozostaw gorący drut i cały produkt do całkowitego ostygnięcia.

→ Zawsze zdejmuj uchwyt gorącego drutu, gdy nie jest używany.

Porady i wskazówki

→ Należy pamiętać, że przy cięciu skośnym rozgrzany drut staje się nieco dłuższy, a tym samym zwiększa się jego całkowita rezystancja. Temperatura zmniejsza się też trochę wraz z długością drutu.

- Przy cięciu podwójnych skosów, takich jak graniastosłup, pierwszą część pozostawić na początkowym przedmiocie obrabianym, wykonując cięcie ciągle. W tym celu należy obrócić ją w punkcie zwrotu (gdzie spotykają się dwie krawędzie). Dzięki temu można nadal używać zewnętrznych konturów jako ogranicznika
- W przypadku cięcia pod kątem prostym do ogranicznika (8) zaleca się włożyć odpadowy element o dwóch równoległych bokach. W ten sposób uniknie się wcięcia w ogranicznik i można uszkodzić tylko warstwę pośrednią.

Pielęgnacja i czyszczenie

- Przed czyszczeniem wyłącz zasilanie elektryczne i odłącz zasilacz sieciowy od sieci i od urządzenia. Pozostaw nagrzane elementy do wystarczającego ostygnięcia.
- W żadnym wypadku nie należy używać agresywnych środków czyszczących, płynu czyszczącego na bazie alkoholu ani innych chemicznych roztworów, gdyż mogą one uszkodzić obudowę lub nawet negatywnie wpłynąć na działanie urządzenia.
- Do czyszczenia można stosować czystą, miękką i suchą szmatkę. Pył można bardzo łatwo usunąć za pomocą czystej, miękkiej szczotki.
- Czyścić gorący drut podczas pracy poprzez wycieranie go ściereczką lub grubym papierem, dopóki pozostałości są jeszcze stopione. Po zakończeniu pracy, po całkowitym ostygnięciu, usuń pozostałości ściereczką nasączoną acetonem.

Utylizacja



Urządzenia elektroniczne mogą być poddane recyklingowi i nie zaliczają się do odpadów z gospodarstw domowych. Produkt należy utylizować po zakończeniu jego eksploatacji zgodnie z obowiązującymi przepisami prawnymi.

W ten sposób użytkownik spełnia wymogi prawne i ma swój wkład w ochronę środowiska.

Dane techniczne

a) Obcegi do cięcia drutu

Napięcie/prąd roboczy 7 V/DC, 3 A
Moc maks. 20 W
Czas nagrzewania 5 s do 300 °C
10 s do 400 °C
15 s do 450 °C

Temperatura cięcia 450 °C

Stosowany drut zapasowy Ø 0,3 mm

Warunki eksploatacji -6 do +46 °C, 10 – 90 %
wilgotności względnej powietrza (bez kondensacji)

Warunki przechowywania -20 do +60 °C, 10 – 70 %
wilgotności względnej powietrza (bez kondensacji)

Wymiary (dł. × szer. × wys.): 190 x 361 x 235 mm

Ciężar 700 g

b) Zasilacz

Napięcie/natężenie wejściowe 100 - 240 V, 50/60 Hz, 0,6 A

Długość kabla 152 cm (bez wtyczki)

Niniejsza publikacja została wydana przez Conrad Electronic SE, Klaus-Conrad-Str. 1, D-92240 Hirschau, Niemcy (www.conrad.com).

Wszelkie prawa odnośnie do tego tłumaczenia są zastrzeżone. Reprodukowanie w jakiegokolwiek formie, kopiowanie, tworzenie mikrofilmów lub przechowywanie za pomocą urządzeń elektronicznych do przetwarzania danych jest zabronione bez pisemnej zgody wydawcy. Powielanie w całości lub w części jest zabronione. Publikacja ta odpowiada stanowi technicznemu urządzeń w chwili druku.

Copyright 2021 by Conrad Electronic SE.

*2498555_v1_1221_02_dm_mh_PL