

INSTRUKCJA OBSŁUGI

Nr produktu 2527473

Ekspres do kawy z podstawką Philips SENSEO Select





Informacje dotyczące bezpieczeństwa

Ważne

Przed użyciem urządzenia przeczytaj uważnie niniejszą instrukcję obsługi i zachowaj ją na przyszłość.

Niebezpieczeństwo

- Nigdy nie zanurzaj urządzenia w wodzie lub innym płynie.

Ostrzeżenie

- Przed podłączeniem urządzenia sprawdź, czy napięcie wskazane na spodzie urządzenia odpowiada lokalnemu napięciu sieciowemu.

- Podłącz maszynę do uziemionego gniazdka ściennego.

- Jeśli przewód zasilający jest uszkodzony, należy go wymienić w firmie Philips, a centrum serwisowym autoryzowanym przez firmę Philips lub podobnie wykwalifikowaną osobę, aby uniknąć zagrożeń.
- Nie używaj urządzenia, jeśli wtyczka, przewód zasilający lub samo urządzenie są uszkodzone.
- Urządzenie może być obsługiwane przez dzieci w wieku od 8 lat i starsze oraz przez osoby o ograniczonych zdolnościach fizycznych, sensorycznych lub umysłowych albo nieposiadające doświadczenia i wiedzy, jeśli zapewniono im nadzór lub zostały poinstruowane dotyczące bezpiecznego użytkowania maszyny i jeśli rozumieją związane z tym zagrożenia.
- Czyszczenie i konserwacja nie mogą być wykonywane przez dzieci, chyba że ukończyły 8 rok życia i są pod nadzorem.
- Trzymaj maszynę, jej akcesoria i przewód w miejscu niedostępnym dla dzieci w wieku poniżej 8 lat.
- Dzieciom nie wolno bawić się maszyną.

Ostrożność

- Zawsze zwracaj urządzenie do centrum serwisowego autoryzowanego przez firmę Philips w celu sprawdzenia lub naprawy. Nie próbuj samodzielnie naprawiać urządzenia, w przeciwnym razie gwarancja utraci ważność.
- Po rozpakowaniu urządzenia nigdy nie kładź urządzenia Senseo na boku. Zawsze przechowuj go w pozycji pionowej, także podczas transportu.
- Nigdy nie wsypuj zwykłej kawy mielonej ani nie używaj podartych saszetek w uchwycie na saszetki, ponieważ może to spowodować ich zablokowanie.
- Nie używaj urządzenia w połączeniu z transformatorem, ponieważ może to spowodować niebezpieczne sytuacje.
- Zawsze ustawiaj maszynę na płaskiej i stabilnej powierzchni.
- Nie umieszczaj urządzenia na płycie grzewczej ani bezpośrednio obok gorącego piekarnika, grzejnika lub podobnego źródła ciepła.
- Nie umieszczaj urządzenia w szafce podczas użytkowania.
- Nigdy nie pozwalaj, aby maszyna pracowała bez nadzoru.
- Nie używaj maszyny na wysokościach wyższych niż 1250 metrów nad poziomem morza.
- Nigdy nie wlewaj do zbiornika wody innego płynu niż czysta, zimna woda.
- Nigdy nie spłukuj urządzenia ani nie pozwalaj mu parzyć kawy, gdy dziobek nie jest włożony miejsce.
- Przed pierwszym użyciem przepłucz ekspres do kawy świeżą wodą. Powoduje to napełnienie układu wodą, która jest niezbędna do prawidłowej pracy maszyny.
- Nie używaj urządzenia w temperaturze poniżej 0°C. Woda pozostawiona w urządzeniu może zamarznąć i spowodować uszkodzenie.
- Nie używaj urządzenia w połączeniu ze zmiękczacami wody opartymi na wymianie sodu.
- Regularnie odkamieniaj urządzenie. Urządzenie wskazuje, kiedy konieczne jest odkamienianie. Jeśli tego nie zrobisz, maszyna przestanie działać prawidłowo. W takim przypadku naprawa nie jest objęta gwarancją.
- Nigdy nie używaj środków odkamieniających na bazie kwasów mineralnych, takich jak kwas siarkowy, kwas solny, kwas amidosulfonowy i kwas octowy (np. ocet).
Te środki odkamieniające mogą uszkodzić ekspres do kawy.
- Urządzenie jest przeznaczone wyłącznie do normalnego użytku domowego. Nie jest przeznaczone do użytku w środowiskach takich jak kuchnie pracownicze w sklepach, biurach, gospodarstwach rolnych lub innych środowiskach pracy, ani nie jest przeznaczony do użytku przez klientów w hotelach, motelach, pensjonatach i innych środowiskach mieszkalnych.

Zgodność ze standardami

To urządzenie jest zgodne ze wszystkimi obowiązującymi normami i przepisami dotyczącymi narażenia na pola elektromagnetyczne. Zużycie energii przez to urządzenie w trybie wyłączenia wynosi mniej niż 0,5 W. Oznacza to, że to urządzenie jest zgodne z dyrektywą europejską 2009/125/WE, która określa wymagania dotyczące projektowania ekologicznego dla produktów wykorzystujących energię.

Przechowywanie bez mrozu

Używaj i przechowuj maszynę wyłącznie w miejscu chronionym przed mrozem.

Zamawianie akcesoriów

Aby kupić akcesoria lub części zamienne, odwiedź stronę www.philips.com/parts-and-accessories lub skontaktuj się ze sprzedawcą firmy Philips.

Możesz także skontaktować się z Centrum Obsługi Klienta firmy Philips w swoim kraju (dane kontaktowe znajdują się w międzynarodowej ulotce gwarancyjnej).

Gwarancja i wsparcie

Jeśli potrzebujesz informacji lub wsparcia, odwiedź stronę www.philips.com lub przeczytaj międzynarodową ulotkę gwarancyjną.

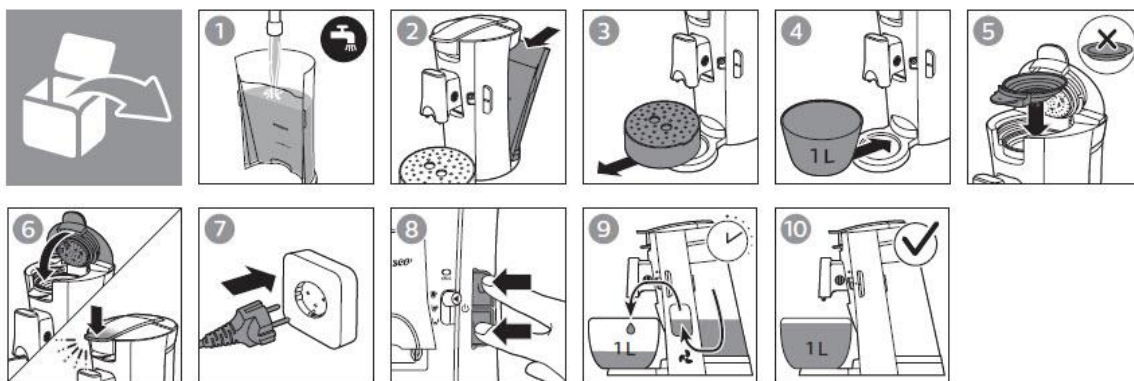
Recykling

- Ten symbol oznacza, że tego produktu nie należy wyrzucać razem ze zwykłymi odpadami domowymi (rys. 1).
- Postępuj zgodnie z przepisami obowiązującymi w Twoim kraju dotyczącymi selektywnej zbiórki produktów elektrycznych i elektronicznych.

Rozwiązywanie problemów

W tym rozdziale podsumowano najczęstsze problemy, jakie możesz napotkać w urządzeniu. Jeśli nie możesz rozwiązać problemu za pomocą poniższych informacji, odwiedź stronę www.philips.com/support, aby zapoznać się z listą często zadawanych pytań lub skontaktuj się z Centrum Obsługi Klienta firmy Philips w swoim kraju.

Problem	Rozwiązanie
Kontrolka na przycisku, który naciśnięciem szybko miga.	Napełnij zbiornik na wodę wodą.
	Pływak w zbiorniku na wodę może się zaciąć. Opróżnij zbiornik na wodę i potrząśnij nim kilka razy, aby uwolnić pływak. Umyj zbiornik na wodę gorącą wodą z dodatkiem płynu do mycia naczyń lub w zmywarce.
Lampka na przycisku, który naciśnięciem, nadal powoli miga.	Jeśli zajmie to więcej niż dwie minuty, urządzenie może być uszkodzone. Skontaktuj się z Centrum Obsługi Klienta firmy Philips w swoim kraju.
Kontrolka CALC zapala się, gdy urządzenie nagrzewa się lub przygotowuje kawę.	Odłożył się kamień. Należy odkamienić urządzenie.
Na blacie pod urządzeniem znajduje się woda.	Nie przepętniaj zbiornika na wodę. Sprawdź, czy krople wody na blacie nie są wynikiem zakładania lub wyjmowania zbiornika na wodę.
Z urządzenia wycieka woda lub kawa.	Pokrywa nie została prawidłowo zamknięta.
	Umieść saszetki z kawą prawidłowo na środku uchwytu na saszetki, wypukłą stroną skierowaną w dół.
	Sitko na środku uchwytu na kapsułki jest zatkane. Odblokuj go szczoteczką do mycia naczyń.
	Sprawdź, czy uszczelka pokrywy nie przykleiła się pod krawędzią tarczy rozpraszającej. Jeśli tak jest, ostrożnie wyciągnij go spod dysku dystrybucyjnego.
Zmieniła się ilość kawy.	Sprawdź, czy suwak Intensy Plus ustawieś na preferowane ustawienie głośności.
	Sitko na środku uchwytu na kapsułki jest zatkane. Odblokuj go szczoteczką do mycia naczyń.
	CSA250, CSA240: Zresetuj ustawienia głośności do ustawień fabrycznych.
Kawa nie jest wystarczająco gorąca.	Odłożył się kamień. Należy odkamienić urządzenie.
	Wskazówka: przed zaparzeniem kawy należy rozgrzać filiżankę przepłukując ją gorącą wodą lub zaparzyć kawę bez saszetki.
Nie mogę otworzyć pokrywy.	Wyłączyć ekspres do kawy. Pociągnij dźwignię do góry i odczekaj 24 godziny przed otwarciem pokrywy. Aby temu zapobiec, należy upewnić się, że sitko w uchwycie na saszetki jest czyste i niezatkane.



Instrukcje użytkowania

Wstęp

Gratulujemy zakupu i witamy w firmie Philips! W pełni skorzystaj ze wsparcia oferowanego przez firmę Philips, zarejestruj swój produkt na stronie www.philips.com/welcome.

Płukanie przed pierwszym użyciem Przepłukać maszynę przed pierwszym użyciem. Po cyklu płukania ekspres jest gotowy do zaparzania kawy.

1. Napełnij zbiornik na wodę świeżą, zimną wodą z kranu.
2. Umieść zbiornik na wodę z powrotem w urządzeniu.
3. Wyjmij tackę ociekową z urządzenia.
4. Umieść miskę pod kranikiem kawy.
5. Upewnij się, że uchwyt na kapsułki, bez kapsułek, jest na swoim miejscu.
6. Zamknij pokrywę i zablokuj dźwignię.
7. Włóż wtyczkę do uziemionego gniazdka ściennego.
8. Aby rozpocząć płukanie, należy jednocześnie nacisnąć przycisk 1 filiżanka i przycisk 2 filiżanki.
9. Podczas cyklu płukania z dozownika kawy wypływa zimna woda.
10. Po zakończeniu cyklu płukania urządzenie wyłącza się.

Uwaga: Jeśli nie przepłuczysz ekspresu przed pierwszym użyciem, pierwsza filiżanka kawy może się przelać zimną wodą.



Parzenie kawy

1. Napełnij zbiornik na wodę świeżą, zimną wodą z kranu.
2. Otwórz pokrywę.
3. Aby zaparzyć jedną filiżankę kawy Senseo, włóż do urządzenia uchwyt na saszetkę na 1 filiżankę z jedną saszetką z kawą. Aby zaparzyć dwie filiżanki, włóż do urządzenia uchwyt na saszetki na 2 filiżanki i dwie saszetki z kawą.
4. Umieść kapsułki prawidłowo na środku uchwytu na kapsułki, wypukłą stroną skierowaną w dół. Lekko wciśnij kapsułki w uchwyt na kapsułki.
5. Zamknij pokrywę i zablokuj dźwignię.
6. Umieść jedną lub dwie filiżanki pod otworami dziobka.
7. Przesuń kranik kawy w górę lub w dół, aby dostosować jego wysokość do wielkości używanej filiżanki.
8. Użyj suwaka Intensywność Plus, aby wybrać przepis według własnego uznania:
 - Wybierz górną pozycję, aby zaparzyć klasyczne, gładkie Senseo.
 - Wybierz środkową pozycję, aby zaparzyć intensywny Senseo.
 - Wybierz dolną pozycję, aby zaparzyć espresso.
9. Naciśnij przycisk 1 filiżanka, aby zaparzyć jedną filiżankę kawy lub naciśnij przycisk 2 filiżanki, aby zaparzyć dwie filiżanki kawy.

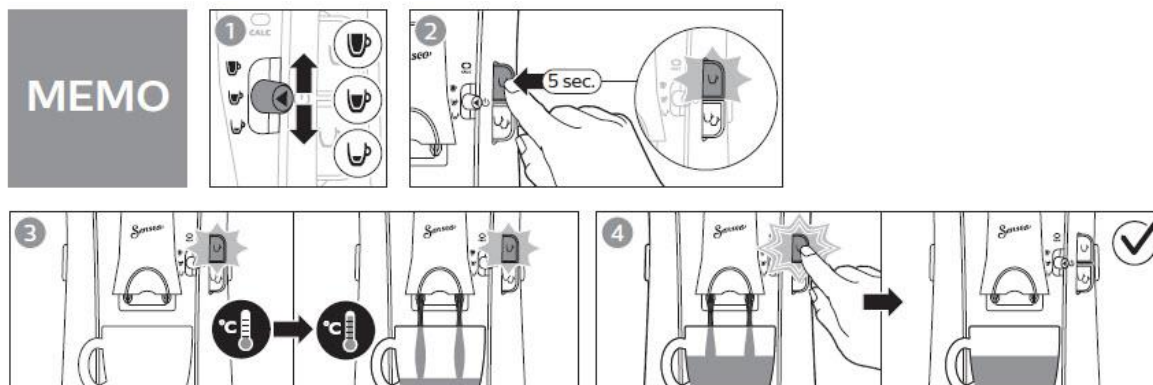
Funkcja bezpośredniego startu

Funkcja bezpośredniego startu umożliwia włączenie ekspresu i zaparzenie kawy jednym naciśnięciem przycisku. Po naciśnięciu przycisku 1 filiżanki lub 2 filiżanek przycisk ten zacznie migać, urządzenie zacznie się nagrzewać, a następnie zacznie parzyć kawę. Po zakończeniu parzenia urządzenie wyłącza się automatycznie, aby oszczędzać energię.

Świeża zimna woda

Codziennie używaj świeżej, zimnej wody. Jeśli nie korzystałeś z urządzenia przez 1 dzień, przed ponownym użyciem przepłucz je świeżą, zimną wodą. Aby przepłukać urządzenie, należy napełnić

zbiornik na wodę świeżą, zimną wodą, umieścić 2 filiżanki pod dziobkiem i zaparzyć kawę bez saszetki dwa razy z rzędu.



Funkcja notatki (tylko dla typów CSA250 i CSA240)

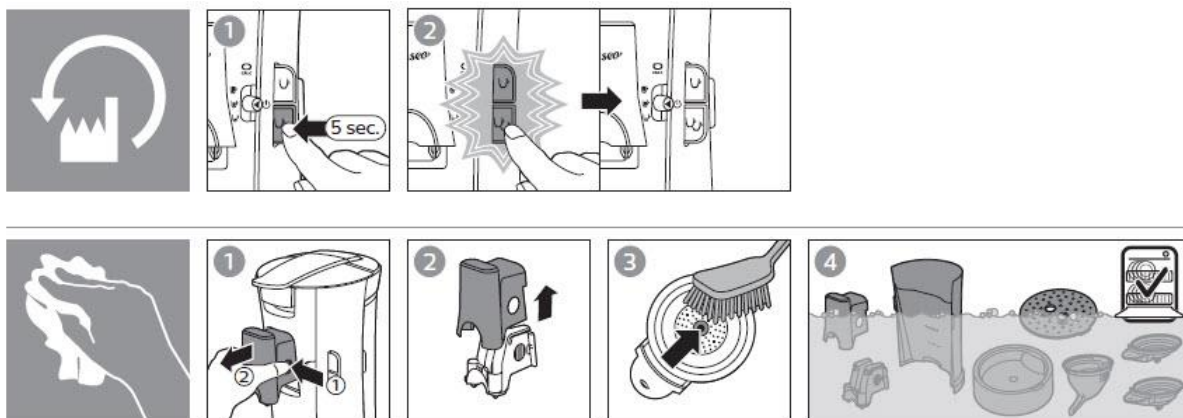
Dla każdego ustawienia suwaka Intensywność Plus możesz dostosować ilość kawy do własnych upodobań i zapisać to ustawienie.

1. Umieść suwak Intensywność Plus w miejscu przepisu, który chcesz dostosować.
2. Naciśnij i przytrzymaj przycisk 1 filiżanki przez 5 sekund. Nie zwalniasz przycisku, dopóki lampka nie zacznie migać w krótkich odstępach czasu, wskazując, że funkcja notatki jest aktywna.
3. Przycisk 1 filiżanki nadal miga w krótkich odstępach czasu, podczas gdy urządzenie nagrzewa się przez 60–90 sekund, a następnie parzy kawę.
4. Po osiągnięciu żądanej ilości kawy ponownie naciśnij przycisk 1 filiżanki. Przycisk 1 filiżanki miga szybko, potwierdzając, że nowe ustawienie ilości kawy w przepisie zostało zapisane.

- Ilość kawy według przepisu została zapisana zarówno dla przycisku 1 filiżanka, jak i przycisku 2 filiżanki.

- Po wybraniu tego przepisu urządzenie zaparzy teraz ustawioną ilość kawy.

Uwaga: Maksymalna objętość, jaką można zaprogramować, wynosi 145 ml, a minimalna objętość to 25 ml.



Resetowanie ilości kawy do ustawień fabrycznych (tylko dla typów CSA250 i CSA240)

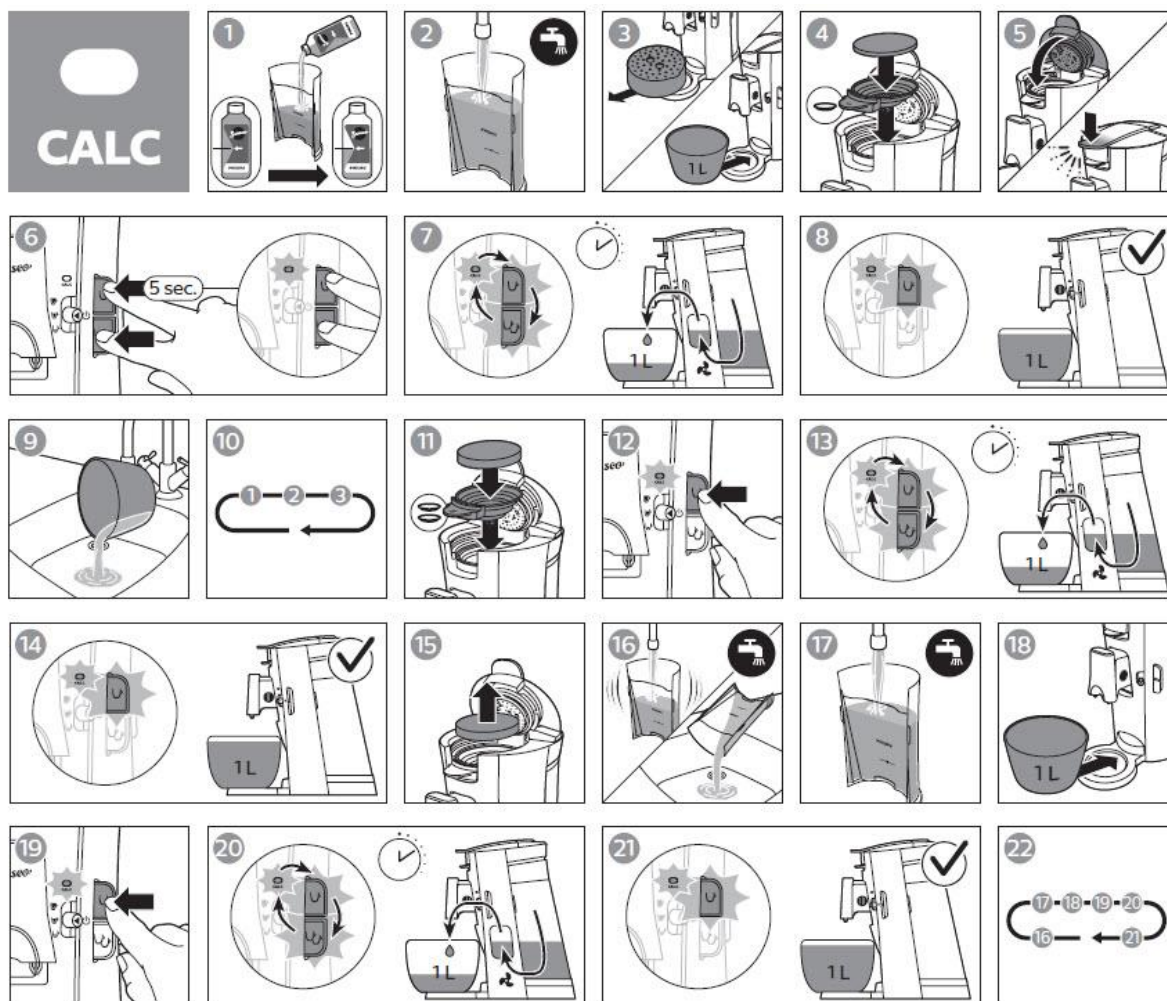
Aby zresetować ustawienia ilości kawy w przepisach do standardowych ustawień fabrycznych, wykonaj następujące czynności:

- 1 Naciśnij i przytrzymaj przycisk 2 filiżanek przez 5 sekund.
- 2 Zwolnij przycisk 2 filiżanek, gdy przyciski 1 filiżanka i 2 filiżanki zaczną migać.

Ilości kawy we wszystkich przepisach zostały teraz zresetowane do ustawień fabrycznych.

Czyszczenie

1. Wyjmij dozownik kawy, naciskając przyciski po obu stronach dozownika kawy.
2. Zdemontuj dozownik kawy, naciskając przyciski po obu stronach i zdejmując część zewnętrzną z części wewnętrznej.
3. Aby zapobiec zatykaniu, regularnie czyść uchwyty na saszetki gorącą wodą, dodatkiem płynu do mycia naczyń i szczoteczką do mycia naczyń.
4. Wszystkie zdejmowane części można myć gorącą wodą z dodatkiem płynu do mycia naczyń lub w zmywarce.
5. Zewnętrzną część urządzenia można czyścić wilgotną, miękką ściereczką. Uwaga: Nigdy nie używaj gąbek szorujących, ściernych lub agresywnych środków czyszczących płynów, takich jak benzyna lub aceton, do czyszczenia maszyny.



Odkamienianie Senseo

Gdy zaświeci się kontrolka CALC, należy odkamienić urządzenie. Odkamienianie przedłuży żywotność Twojego ekspresu do kawy. Procedura odkamieniania składa się z 4 cykli. Aby przeprowadzić procedurę odkamieniania, wykonaj poniższe czynności:

Przygotuj procedurę odkamieniania

1. Wlej pół butelki odkamieniacza Senseo do pustego zbiornika na wodę.
2. Napełnij zbiornik na wodę świeżą, zimną wodą z kranu i umieść zbiornik z powrotem na urządzeniu.
3. Wyjmij tackę ociekową i umieść miskę pod kranikiem kawy.
4. Umieść w urządzeniu uchwyt na saszetki na 1 filiżankę ze zużytą saszetką lub cienkim filtrem odkamieniającym.
5. Zamknij pokrywę i zablokuj dźwignię.

Rozpocznij pierwszy cykl odkamieniania

6. Naciśnij i przytrzymaj przycisk 1 filiżanki i 2 filiżanek przez 5 sekund, aby rozpocząć cykl odkamieniania. Zwolnij przyciski, gdy zaświeci się kontrolka CALC.

7. Kontrolka CALC, przycisk 1 filiżanki i przycisk 2 filiżanek zapalają się kolejno, wskazując, że trwa pierwszy cykl odkamieniania. Podczas cyklu odkamieniania roztwór odkamieniający wypływa z urządzenia w określonych odstępach czasu.
8. Po zakończeniu pierwszego cyklu odkamieniania przycisk 1 filiżanka i kontrolka CALC migają.
9. Opróżnij miskę w zlewie.

Uruchom drugi cykl odkamieniania

10. Powtórz kroki od 1 do 3 jeszcze raz.
11. Wymień uchwyt na saszetki na 1 filiżankę na uchwyt na saszetki na 2 filiżanki i umieść w uchwycie jedną zużytą saszetkę z kawą lub gruby filtr odkamieniający. Zamknij pokrywę i zablokuj dźwignię.
12. Nacisnąć przycisk 1 filiżanki, aby rozpocząć drugi cykl odkamieniania.
13. Kontrolka CALC, przycisk 1 filiżanki i przycisk 2 filiżanek zapalają się kolejno, wskazując, że trwa drugi cykl odkamieniania. Podczas drugiego cyklu odkamieniania z urządzenia w regularnych odstępach czasu wypływa roztwór odkamieniający.
14. Po zakończeniu drugiego cyklu odkamieniania przycisk 1 filiżanka i kontrolka CALC migają.
15. Wymij zużytą saszetkę z kawą lub filtr odkamieniający.

Uruchom pierwszy cykl płukania

16. Wypłucz zbiornik na wodę świeżą wodą.
17. Napełnij zbiornik na wodę świeżą wodą i umieść go z powrotem w urządzeniu.
18. Umieść pustą miskę pod kranikiem kawy.
19. Nacisnąć przycisk 1 filiżanki, aby rozpocząć pierwszy cykl płukania.
20. Kontrolki CALC, przyciski 1 filiżanki i 2 filiżanek zapalają się kolejno, wskazując, że trwa pierwszy cykl płukania. Podczas cyklu płukania z urządzenia okresowo wypływa woda.
21. Po zakończeniu pierwszego płukania przycisk 1 filiżanka i kontrolka CALC migają.

Uruchom drugi cykl płukania

22. Powtórz kroki od 16 do 21 jeszcze raz. Po zakończeniu tego procesu kontrolka CALC zgaśnie, a urządzenie wyłączy się automatycznie.

Uwaga: więcej informacji na temat odkamieniania i powodów, dla których jest to ważne, można znaleźć na naszej stronie internetowej pod adresem www.philips.com/descale-senseo

Informacje dotyczące utylizacji**a) Produkt**

Urządzenie elektroniczne są odpadami do recyklingu i nie wolno wyrzucać ich z odpadami gospodarstwa domowego. Pod koniec okresu eksploatacji, dokonaj utylizacji produktu zgodnie z odpowiednimi przepisami ustawowymi. Wyjmij włożony akumulator i dokonaj jego utylizacji oddzielnie

b) Akumulatory

Ty jako użytkownik końcowy jesteś zobowiązany przez prawo (rozporządzenie dotyczące baterii i akumulatorów) aby zwrócić wszystkie zużyte akumulatory i baterie.

Pozbywanie się tych elementów w odpadach domowych jest prawnie zabronione.

Zanieczyszczone akumulatory są oznaczone tym symbolem, aby wskazać, że unieszkodliwianie odpadów w domowych jest zabronione. Oznaczenia dla metali ciężkich są następujące: Cd = kadm, Hg = rtęć, Pb = ołów (nazwa znajduje się na akumulatorach, na przykład pod symbolem kosza na śmieci po lewej stronie).

<http://www.conrad.pl>