

INSTRUKCJA OBSŁUGI

Nr produktu 002542579

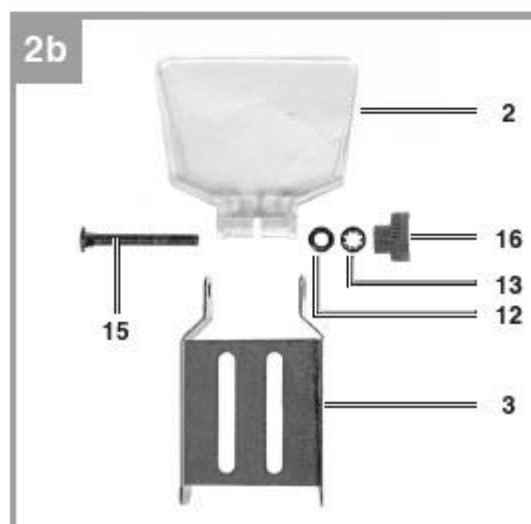
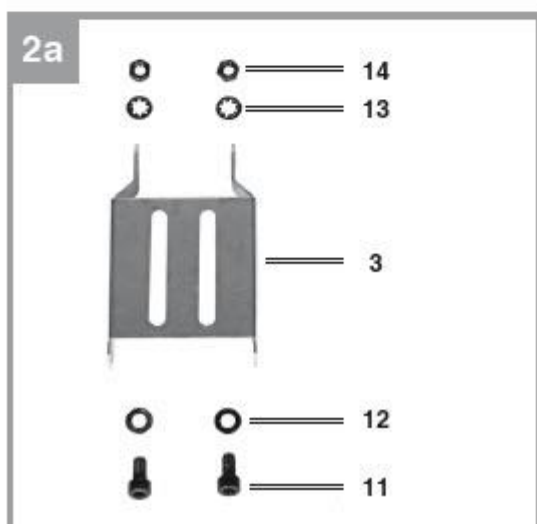
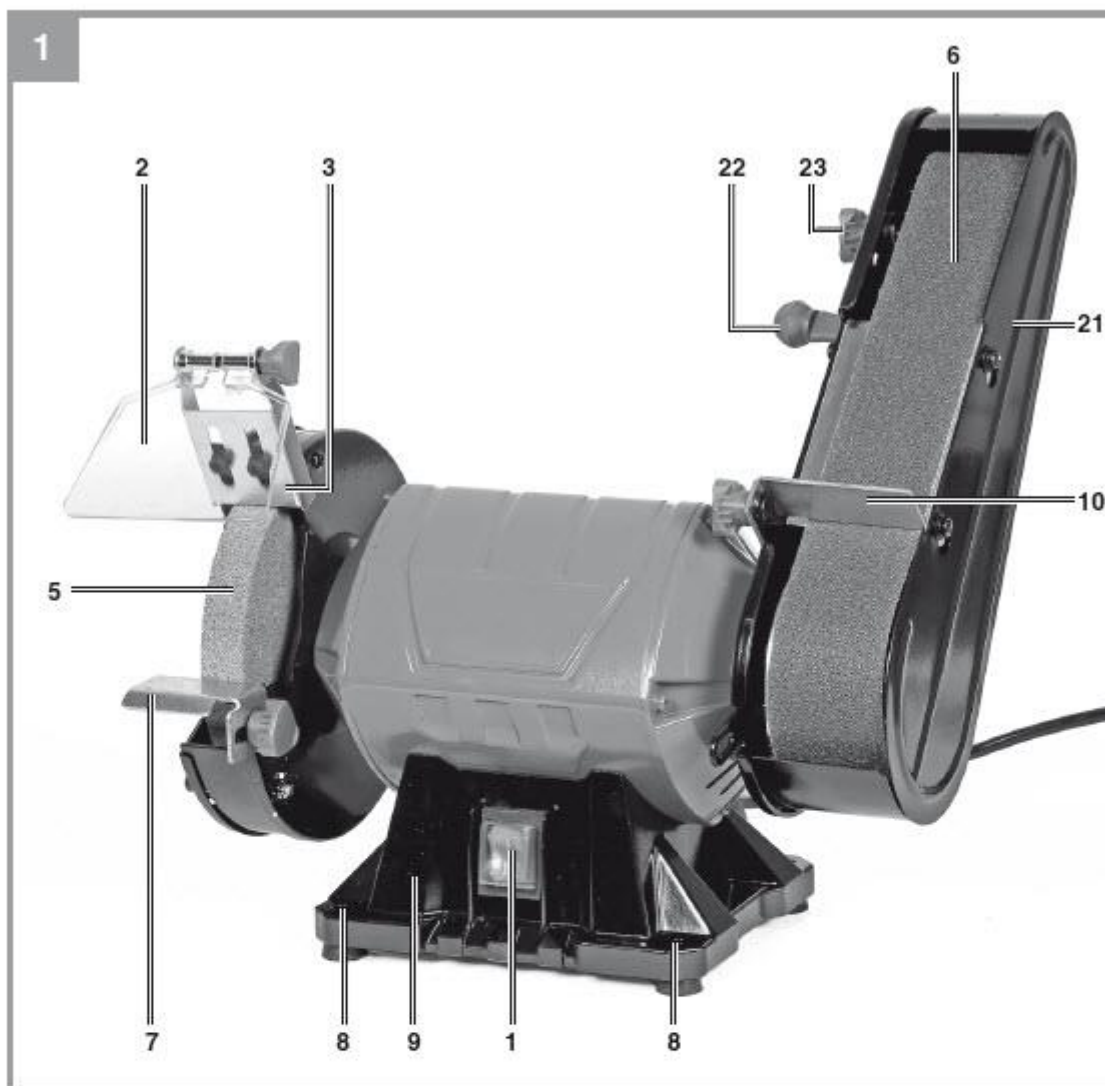
**Szlifierka taśmowa Einhell TC-US 350
4466154 32.8 cm**

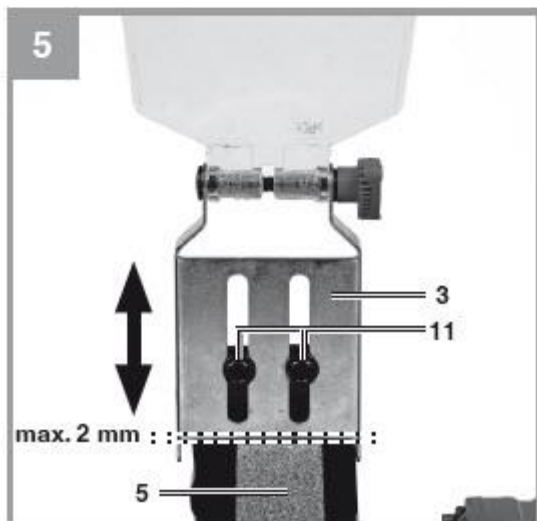
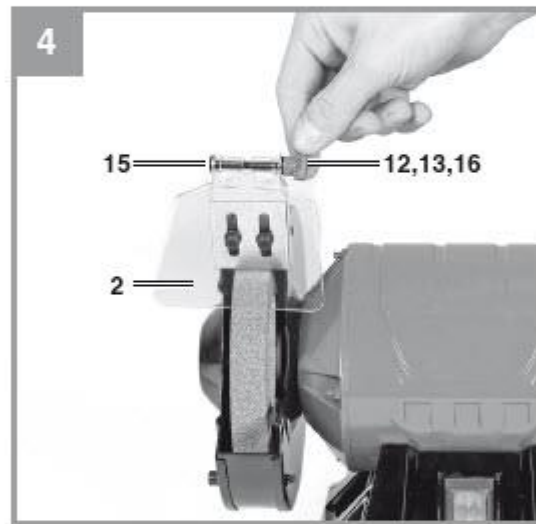
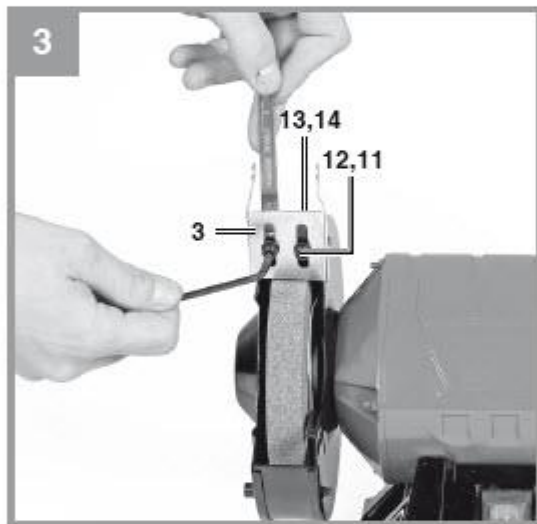
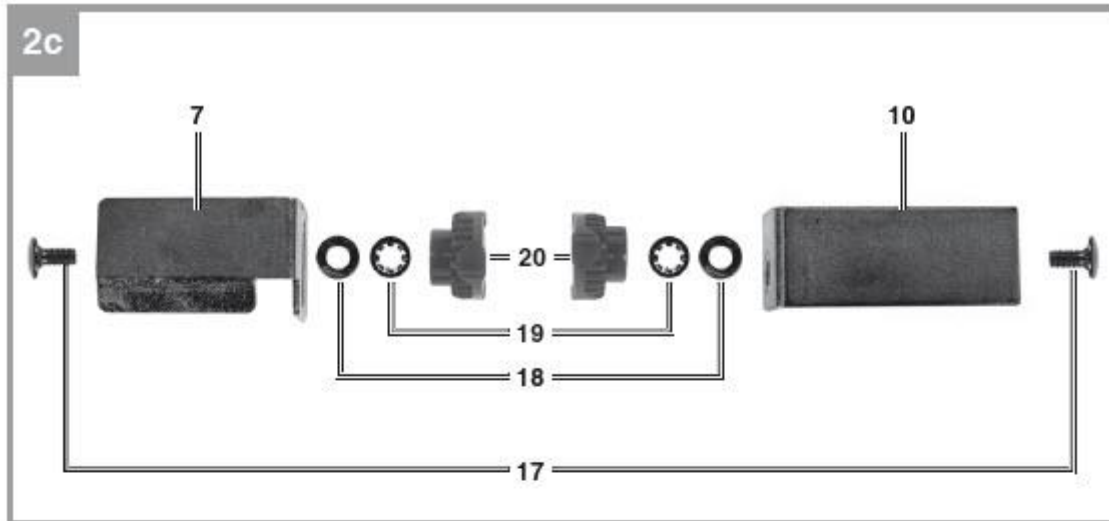


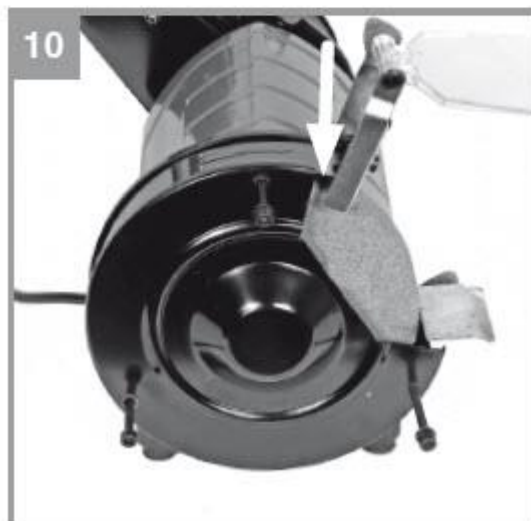
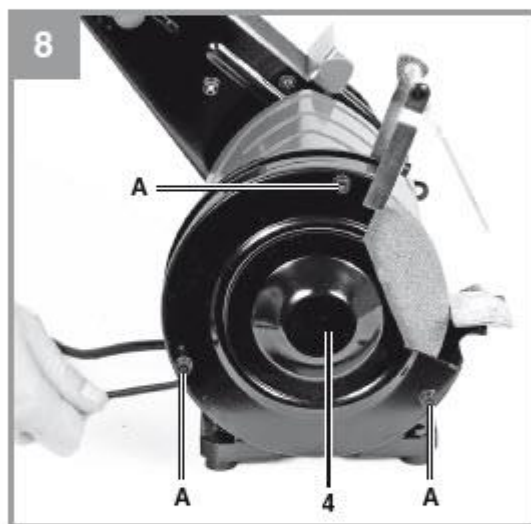
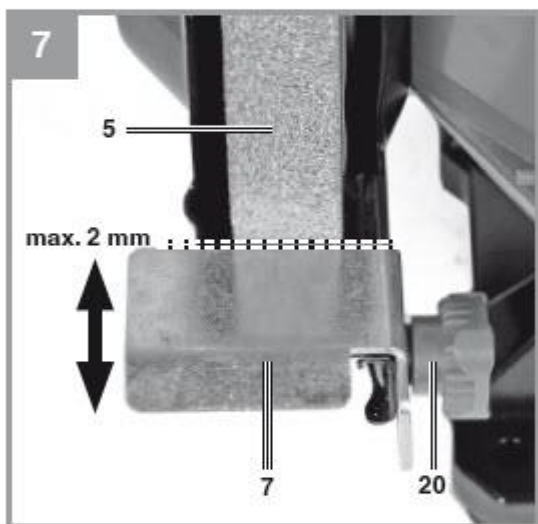
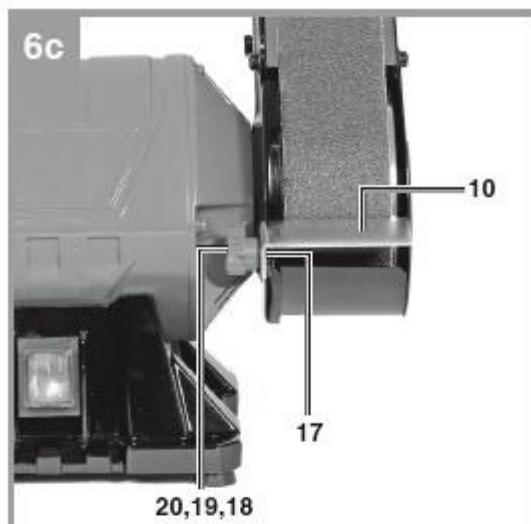
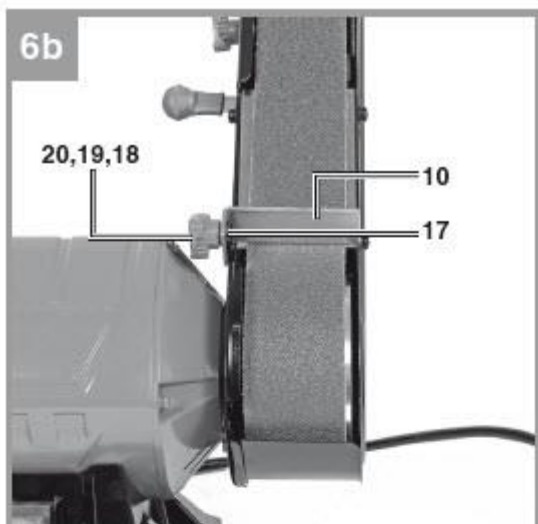
Einhell

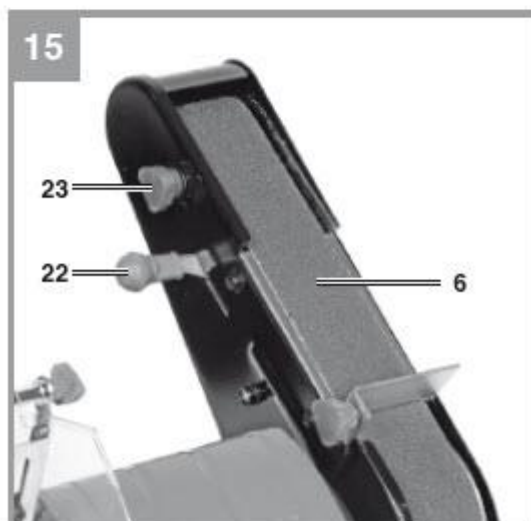
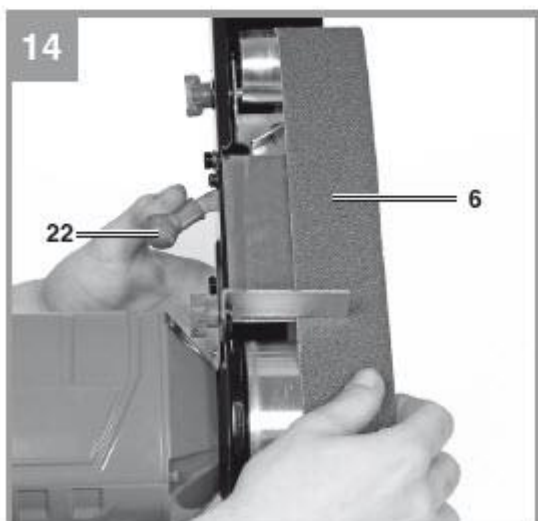
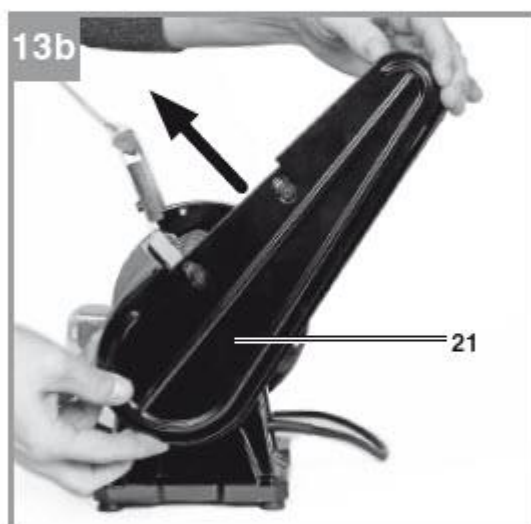
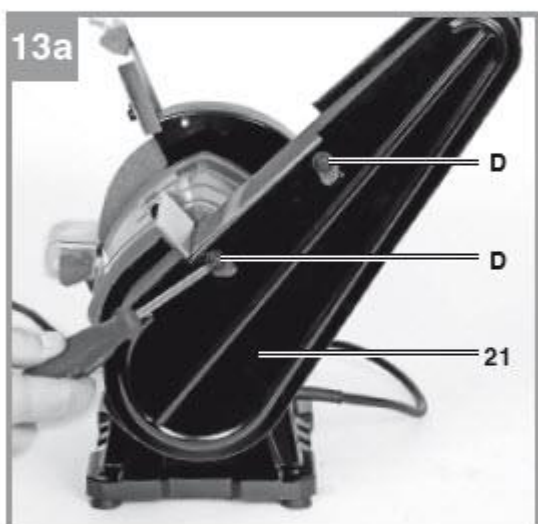
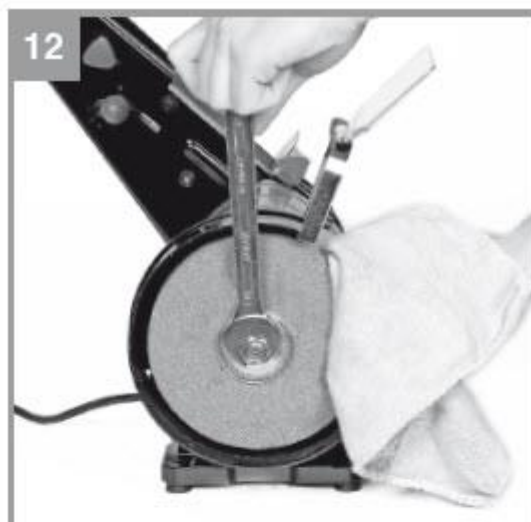
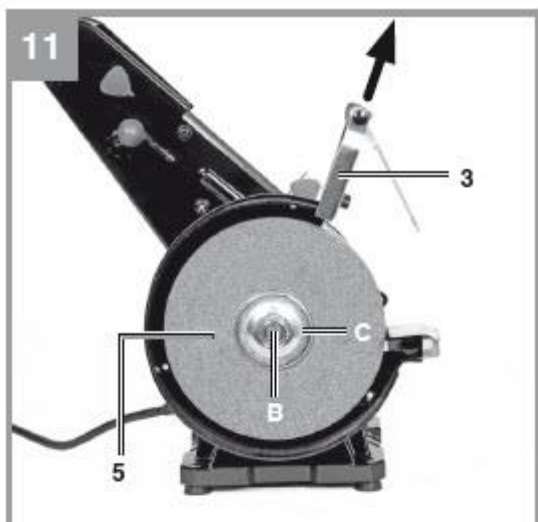
TC-US 350

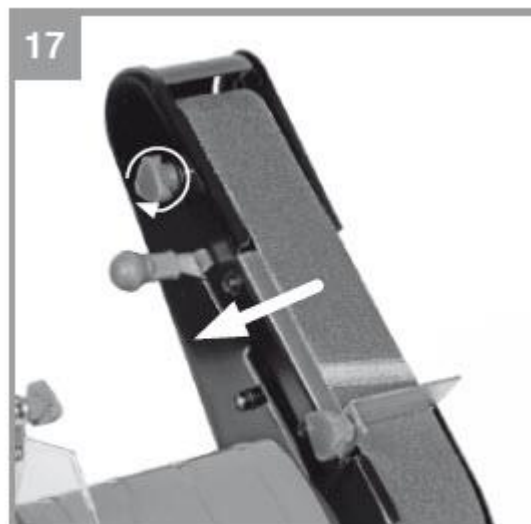
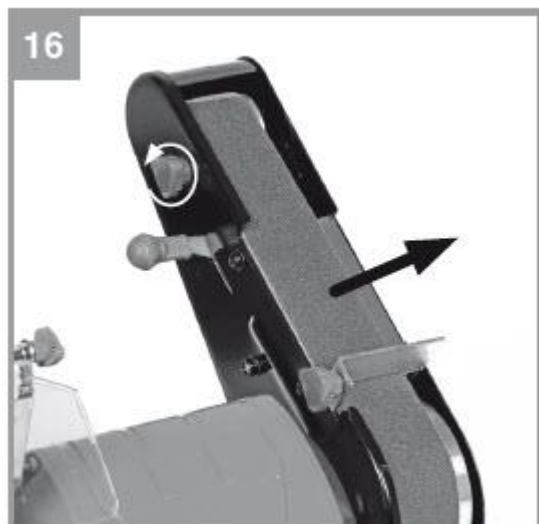












Przeczytaj instrukcję obsługi, aby zmniejszyć ryzyko zapytania



Ostrożność! Noś naszniki . Oddziaływanie hałasu może spowodować uszkodzenie słuchu.



Ostrożność! Zawsze noś okulary ochronne. Powstające podczas pracy iskry, odłamki, wióry i pyły emitowane przez urządzenie mogą spowodować utratę wzroku.



Ostrożność! Noś maskę do oddychania. Podczas obróbki metalu i innych materiałów może powstawać szkodliwy pył. Nigdy nie używaj tego narzędzia do pracy z materiałami zawierającymi azbest!



Ostrzeżenie! Nie używaj uszkodzonej tarczy szlifierskiej. Uszkodzone narzędzia wtykowe mogą rozbić się na kawałki, które zostaną wyrzucone w otoczenie.



Ostrożność! Noś rękawiczki.



Kierunek obrotu tarczy szlifierskiej.



Ostrożność! Nie używać z maszynami ręcznymi. Tych narzędzi do szlifowania/szlifowania można używać wyłącznie na maszynach, które nie są trzymane w dłoni.



Ostrożność! Nie stosować do szlifowania/szlifowania na mokro i cięcia na mokro. Te narzędzia szlifierskie nadają się wyłącznie do szlifowania na sucho.



Ostrożność! Dozwolone tylko w całkowicie zamkniętym obszarze pracy. Niniejsze narzędzia do szlifowania/szlifowania mogą być używane wyłącznie na stacjonarnych szlifierkach/szlifierkach, których osłony i urządzenia zabezpieczające stanowią całkowicie zamknięte miejsce pracy.

Niebezpieczeństwo!

Podczas korzystania z urządzenia należy przestrzegać kilku środków ostrożności, aby uniknąć obrażeń i uszkodzeń. Prosimy o dokładne zapoznanie się z całą instrukcją obsługi i zasadami bezpieczeństwa. Przechowuj tę instrukcję w bezpiecznym miejscu, aby informacje były dostępne przez cały czas. W przypadku przekazania urządzenia innej osobie należy przekazać również niniejszą instrukcję obsługi i przepisy bezpieczeństwa. Nie ponosimy żadnej odpowiedzialności za szkody lub wypadki powstałe w wyniku nieprzestrzegania tych instrukcji i zasad bezpieczeństwa.

1. Przepisy bezpieczeństwa

Odpowiednie informacje dotyczące bezpieczeństwa można znaleźć w załączonej broszurze.

Ostrzeżenie!

Przeczytaj wszystkie informacje dotyczące bezpieczeństwa, instrukcje, ilustracje i dane techniczne dołączone do tego elektronarzędzia. Niezastosowanie się do poniższych instrukcji może spowodować porażenie prądem, pożar i/lub poważne obrażenia. Wszystkie informacje i instrukcje dotyczące bezpieczeństwa należy przechowywać w bezpiecznym miejscu do wykorzystania w przyszłości.

2. Układ i dostarczone elementy

2.1 Układ (rys. 1/2a-2c)

1. Włącznik/wyłącznik
2. Szkło bezpieczne
3. Odrzutnik iskier
4. Osłona tarczy szlifierskiej
5. Tarcza szlifierska
6. Pas szlifierski
7. Podpórka przedmiotu obrabianego do tarczy szlifierskiej
8. Otwory montażowe
9. Płyta podstawowa
10. Podpórka przedmiotu obrabianego do taśmy szlifierskiej
11. Śruba z łbem gniazdowym
12. Podkładka (mała)
13. Podkładka sprężysta (mała)
14. Nakrętka
15. Rygiel blokujący (długi)
16. Pokrętło blokujące (małe)
17. Rygiel zamka (krótki)
18. Podkładka (duża)
19. Podkładka sprężysta (duża)
20. Pokrętło blokujące (duże)

21. Osłona taśmy szlifierskiej
22. Dźwignia zaciskowa
23. Pokrętło regulacyjne

2.2 Dostarczone elementy

Proszę sprawdzić, czy artykuł jest kompletny zgodnie z opisem w zakresie dostawy. W przypadku braku części prosimy o kontakt z naszym centrum serwisowym lub punktem sprzedaży, w którym dokonali Państwo zakupu, najpóźniej w ciągu 5 dni roboczych od zakupu produktu i po przedstawieniu ważnego dowodu zakupu. Należy również zapoznać się z tabelą gwarancji w informacjach serwisowych na końcu instrukcji obsługi.

- Otwórz opakowanie i ostrożnie wyjmij sprzęt.
- Usuń materiały opakowaniowe oraz wszelkie opakowania i/lub zabezpieczenia transportowe (jeśli są dostępne).
- Sprawdź, czy wszystkie elementy są dostarczone.
- Sprawdź sprzęt i akcesoria pod kątem uszkodzeń transportowych.
- W miarę możliwości prosimy o zachowanie opakowania do końca okresu gwarancyjnego.

Niebezpieczeństwo!

Sprzęt i materiały opakowaniowe nie są zabawkami. Nie pozwalaj dzieciom bawić się plastikowymi torbami, foliami lub małymi częściami. Istnieje ryzyko połknięcia lub uduszenia!

- Pionowa szlifierka taśmowa/szlifierka
- Bezpieczne szkło
- Deflektor iskier
- Podpórka przedmiotu obrabianego do tarczy szlifierskiej
- Podpórka przedmiotu obrabianego do taśmy szlifierskiej
- Śruba z łbem gniazdowym (2x)
- Podkładka (mała) (3x)
- Podkładka sprężysta (mała) (3x)
- Nakrętka (2x)
- Rygiel blokujący (długi)
- Przycisk blokujący (mały)
- Rygiel blokujący (krótki) (2x)
- Podkładka (duża) (2x)
- Podkładka sprężysta (duża) (2x)
- Pokrętło blokujące (duże) (2x)
- Oryginalna instrukcja obsługi
- Informacje dotyczące bezpieczeństwa

3. Właściwe użytkowanie

Szlifierka/szlifierka to urządzenie kombinowane do zgrubnego i dokładnego szlifowania/szlifowania metali, wszelkiego rodzaju drewna i innych materiałów za pomocą odpowiedniej tarczy szlifierskiej lub taśmy. Maszynę można używać wyłącznie z tarczami lub pasami szlifierskimi, które są dla niej odpowiednie i odpowiadają danym charakterystycznym zawartym w niniejszej instrukcji.

Maszynę można używać wyłącznie zgodnie z jej przeznaczeniem! Nawet jeśli sprzęt jest używany zgodnie z zaleceniami, nadal nie jest możliwe wyeliminowanie pewnych szczytkowych czynników ryzyka. W związku z konstrukcją i układem maszyny mogą wystąpić następujące zagrożenia:

- Kontakt z tarczą szlifierską, jeśli nie jest ona przykryta.
- Katapultowanie części z uszkodzonych ściernic.
- Katapultowanie detali i części detali.
- Uszkodzenie słuchu w przypadku niestosowania niezbędnych naszników.
- Szkodliwa emisja pyłu drzewnego podczas stosowania w zamkniętych pomieszczeniach.
- Ze względów funkcjonalnych nie można zakrywać obracających się części urządzenia. Dlatego należy zachować ostrożność i mocno trzymać obrabiany przedmiot, aby zapobiec jego ześlizgnięciu się, co mogłoby spowodować kontakt rąk z taśmą szlifierską.

Sprzęt może być używany wyłącznie zgodnie z jego przeznaczeniem. Każde inne użycie uważane jest za nadużycie. Użytkownik/operator, a nie producent, będzie ponosić odpowiedzialność za jakiegokolwiek szkody lub obrażenia powstałe na skutek nieprawidłowego użycia. Należy pamiętać, że nasze urządzenia nie zostały zaprojektowane do zastosowań komercyjnych, handlowych lub przemysłowych. Nasza gwarancja zostanie unieważniona, jeśli sprzęt będzie używany w przedsiębiorstwach komercyjnych, handlowych lub przemysłowych lub do celów równoważnych.

4. Dane techniczne

Napięcie znamionowe:	220-240 V ~ 50 Hz
Moc znamionowa:.....	S1 185 W S2 30 min 350 W
Prędkość obrotowa biegu jałowego n0:	2980 min-1
Średnica tarczy szlifierskiej:	150 mm
Grubość tarczy szlifierskiej:	20 mm
Średnica otworu tarczy szlifierskiej:	32 mm
Wielkość ziarna tarczy szlifierskiej:	K36
Prędkość obwodowa:	23,4 m/s
Prędkość taśmy:	900 m/min
Wymiary taśmy szlifierskiej	50 x 686 mm
Wielkość ziarna taśmy szlifierskiej:	K80
Klasa ochrony I
Waga	ok. 8,5 kg

Współczynnik obciążenia:

Współczynnik obciążenia S2 30 min (praca przerywana okresowa) oznacza, że silnik może pracować w sposób ciągły przy jego mocy znamionowej (350 W) nie dłużej niż przez czas określony na tabliczce znamionowej (30 minut okresu włączenia). Jeżeli nie dotrzymasz tego limitu czasu, nastąpi przegrzanie silnika. W okresie wyłączenia silnik ponownie się ochłodzi do jego temperaturę początkową.

Niebezpieczeństwo!**Hałas**

Wartości emisji hałasu zostały zmierzone zgodnie z normą EN 62841.

Działanie

Poziom ciśnienia akustycznego LpA	88,6 dB(A)
Niepewność KpA	3 dB(A)
Poziom mocy akustycznej LWA	101,6 dB(A)
Niepewność KWA	3 dB(A)

Noś nauszники

Oddziaływanie hałasu może spowodować uszkodzenie słuchu. Podane wartości emisji hałasu zostały zmierzone zgodnie ze zbiorem znormalizowanych kryteriów i można je wykorzystać do porównania jednego elektronarzędzia z drugim. Podane wartości emisji hałasu można również wykorzystać do wstępnej oceny narażenia.

Ostrzeżenie:

Poziom emisji hałasu może różnić się od poziomu określonego podczas rzeczywistego użytkowania, w zależności od sposobu użytkowania elektronarzędzia, a w szczególności rodzaju przedmiotu obrabianego.

Ogranicz emisję hałasu i wibracje do minimum.

- Używaj tylko urządzeń, które są w idealnym stanie technicznym.
- Regularnie serwisować i czyścić urządzenie.
- Dostosuj swój styl pracy do urządzenia.
- Nie przeciążaj urządzenia.
- W razie potrzeby oddaj urządzenie do serwisu.
- Wyłączaj urządzenie, gdy nie jest używane.

Ogranicz czas pracy!

Należy wziąć pod uwagę wszystkie etapy cyklu operacyjnego (na przykład czasy, w których narzędzia elektryczne są wyłączone i czasy, w których narzędzie jest włączone, ale działa bez obciążenia).

Ostrożność!

Ryzyko resztkowe

Nawet jeśli używasz tego elektronarzędzia zgodnie z instrukcją, nie można wykluczyć pewnych zagrożeń szczałkowych. W związku z konstrukcją i rozmieszczeniem urządzenia mogą wystąpić następujące zagrożenia:

1. Uszkodzenie płuc, jeśli nie jest używana odpowiednia maska przeciwpyłowa.
2. Uszkodzenie słuchu, jeśli nie są stosowane odpowiednie środki ochrony słuchu.
3. Uszczerbek na zdrowiu spowodowany wibracjami dłoni i ramion, jeśli sprzęt jest używany przez dłuższy czas lub nie jest właściwie prowadzony i konserwowany.

5. Przed uruchomieniem sprzętu

Przed podłączeniem urządzenia do sieci należy upewnić się, że dane na tabliczce znamionowej są zgodne z danymi sieci.

Ostrzeżenie!

Zawsze wyciągaj wtyczkę z gniazdka przed przystąpieniem do regulacji urządzenia. Przed przystąpieniem do jakichkolwiek prac konserwacyjnych lub montażowych na urządzeniu należy wyciągnąć wtyczkę z gniazdka.

- Sprzęt należy ustawić w miejscu, w którym będzie mógł bezpiecznie stać.
- Przed rozpoczęciem pracy mocno przykręć szlifierkę do stołu warsztatowego lub jego odpowiednika, wykorzystując 4 otwory montażowe (8) w płycie podstawy (9).
- Przed włączeniem urządzenia należy prawidłowo założyć wszystkie osłony i urządzenia zabezpieczające.
- Tarcza szlifierska musi się swobodnie obracać.
- Przed podłączeniem urządzenia do źródła zasilania sprawdź, czy napięcie na tabliczce znamionowej jest takie samo jak napięcie zasilania.

5.1 Montaż łapacza iskier/okna zabezpieczającego (rys. 3/4)

- Przymocuj łapacz iskier (3) do maszyny (rys. 3).
- W tym celu należy użyć śrub z łbem gniazdowym (11), podkładek (12), podkładek sprężystych (13) i nakrętek (14).
- Dokręć połączenie śrubowe za pomocą klucza imbusowego 4 mm i klucza 8 mm. Notatka! Brak w zestawie.

- Zamontuj okienko zabezpieczające (2) na łapacz iskier (3) za pomocą śruby zabezpieczającej (15), podkładki (12), podkładki sprężystej (13) i przycisku blokującego (16) (rys. 4).

5.2 Regulacja deflektora iskier (rys. 5)

- Za pomocą szczelin w deflektorze iskier (3) można go regulować w kierunku pionowym.
- W tym celu poluzować śruby z łbem gniazdowym (11) i dosunąć łapacz iskier jak najbliżej tarczy szlifierskiej (5).
- Ostrzeżenie! Odległość pomiędzy tarczą szlifierską (5) a pochłaniaczem iskier (3) należy ustawić na możliwie najmniejszą i w żadnym wypadku nie większą niż 2 mm.
- Następnie ponownie zamocuj łapacz iskier (3).
- Ostrzeżenie! Okresowo reguluj deflektor iskier (3), aby skompensować zużycie tarczy szlifierskiej (5).

5.3 Montaż wspornika przedmiotu obrabianego (rys. 6a)

- Zamontować wspornik przedmiotu obrabianego (7) na maszynie.
- Ostrzeżenie! Zakrzywiona powierzchnia wspornika przedmiotu obrabianego musi być skierowana w stronę tarczy szlifierskiej (5)!
- W tym celu należy użyć śruby zabezpieczającej (17), podkładki (18), podkładki sprężystej (19) i przycisku blokującego (20).

5.4 Montaż wspornika przedmiotu obrabianego dla taśmy szlifierskiej (rys. 6b/6c)

- Wspornik przedmiotu obrabianego (10) można dokręcić w dwóch różnych pozycjach, w zależności od przedmiotu, nad którym chcesz pracować.
- Jeśli chcesz szlifować/szlifować większą powierzchnię, zamontuj wspornik przedmiotu obrabianego (10) jak pokazano na rys. 6b.
- Na przykład do szlifowania wąskich powierzchni lub do fazowania krawędzi lub szlifowania/szlifowania krzywizn, można zamontować wspornik przedmiotu obrabianego (10), jak pokazano na rys. 6c.
- W tym celu należy użyć śruby zabezpieczającej (17), podkładki (18), podkładki sprężystej (19) i pokrętła blokującego (20).

5.5 Regulacja wspornika przedmiotu obrabianego (rys. 7)

- Podpórkę przedmiotu obrabianego (7) można regulować w kierunku poziomym za pomocą szczeliny w wsporniku przedmiotu obrabianego.
- W tym celu należy poluzować pokrętkę blokującą (20) i przesunąć wspornik przedmiotu obrabianego (7, 10) tak, aby znajdował się jak najbliżej tarczy szlifierskiej (5) lub taśmy szlifierskiej (6).
- Ostrzeżenie! Szczelinę pomiędzy tarczą szlifierską (5) a wspornikiem przedmiotu obrabianego (7) lub pomiędzy taśmą szlifierską (6) a wspornikiem przedmiotu obrabianego (10) należy ustawić tak, aby była jak najmniejsza i z całą pewnością nie przekraczała 2 mm.
- Następnie ponownie zabezpieczyć wspornik przedmiotu obrabianego (7, 10) za pomocą pokrętki blokującego (20).
- Ostrzeżenie! Okresowo reguluj wspornik przedmiotu obrabianego (7), aby skompensować zużycie tarczy szlifierskiej (5).

5.6 Wymiana tarczy szlifierskiej (Rys. 8-12)

- Przed wymianą tarczy szlifierskiej: Wyciągnij wtyczkę z gniazdka!
- Odkręcić trzy śruby (A) w pokrywie (4) za pomocą klucza imbusowego 4 mm. Wyciągnij śruby (A) do oporu.
- Następnie obrócić pokrywę (4) w kierunku przeciwnym do ruchu wskazówek zegara, aż będzie można zdjąć pokrywę (4) poprzez zdjęcie jej za odrzutnikiem iskier (3).
- Zdjąć pokrywę (4).
- Poluzować śruby z łbem gniazdowym (11) zgodnie z opisem w 5.2, aby przesunąć do góry deflektor iskier (3). Ustawić łapacz iskier (3) na maksymalnej wysokości.
- Notatka! Za pomocą szmatki, szmatki lub podobnego przedmiotu zabezpieczyć tarczę szlifierską (5) przed obrotem.
- Odkręcić nakrętkę (B) za pomocą klucza 19 mm i mocno przytrzymać tarczę szlifierską (5) szmatką, szmatką lub podobnym materiałem.
- Notatka! Klucz 19 mm nie jest dostarczany.
- Notatka! Obróć nakrętkę (B) w kierunku obrotu tarczy szlifierskiej (5).
- Zdejmij nakrętkę (B), kołnierz (C) i starą tarczę szlifierską .
- Przed zamontowaniem nowej tarczy szlifierskiej dokładnie wyczyść wszystkie części, które obracają się podczas pracy.
- Zamontuj nową tarczę szlifierską (5), kołnierz (C) i nakrętkę (B) w odwrotnej kolejności i dokręć.
- Notatka! Dokręcić umiarkowanie nakrętkę (B) – połączenie śrubowe ma za zadanie wspomagać zaciskanie tarczy szlifierskiej podczas pracy.

- Następnie zamontuj pokrywę (4) za pomocą 3 śrub (A).
- Wyreguluj łapacz iskier (3) zgodnie z opisem w 5.2.
- Ostrzeżenie! Zanim ponownie zaczniesz pracować z urządzeniem, sprawdź, czy urządzenia zabezpieczające są w dobrym stanie.
- Ostrzeżenie! Zawsze używaj szlifierki z tarczą szlifierską / taśmą szlifierską / taśmą szlifierską zamontowaną po obu stronach. Zmniejszy to ryzyko kontaktu z obracającym się wrzecionem.

5.7 Wymiana taśmy szlifierskiej (Rys. 13/14)

- Ostrzeżenie! Przed wymianą taśmy szlifierskiej: Wyciągnij wtyczkę z gniazdka!
- Odkręć dwie śruby (D) w pokrywie (21) na tyle, aby umożliwić przesunięcie pokrywy (21) do góry.
- Ważny! Nie wykręcaj całkowicie dwóch śrub (D).
- Przesuń pokrywę (21) wystarczająco daleko w górę i w lewo, aby wycięcia w pokrywie (21) i śruby (D) znalazły się jedna na drugiej.
- Zdjąć pokrywę (21).
- Naciśnij dźwignię zaciskową (22) w dół i ściągnij taśmę szlifierską z rolek.
- Umieścić nową taśmę szlifierską (6) na środku górnej i dolnej rolki i zwolnić dźwignię zaciskową (22).
- Ważny! Jeśli ma to zastosowanie, sprawdź, czy taśma szlifierska (6) obraca się we właściwym kierunku.
- Aby ponownie założyć pokrywę (21), należy postępować w odwrotnej kolejności.
- Ostrzeżenie! Przed ponownym rozpoczęciem pracy z urządzeniem upewnij się, że wszystkie urządzenia zabezpieczające są prawidłowo zamontowane i są w dobrym stanie.
- Ostrzeżenie! Zawsze używaj szlifierki z tarczą szlifierską / taśmą szlifierską / taśmą szlifierską zamontowaną po obu stronach. Zmniejszy to ryzyko kontaktu z obracającym się wrzecionem.

5.8 Regulacja taśmy szlifierskiej (Rys. 15-17)

- Ostrzeżenie! Przed regulacją taśmy szlifierskiej: Wyciągnąć wtyczkę z gniazdka!
- Pas szlifierski powinien przebiegać centralnie na rolkach (patrz rys. 15).
- Po wymianie taśmy szlifierskiej (6) obrócić taśmę szlifierską (6) ręcznie, aż taśma szlifierska / szlifierska ustawi się w określonej pozycji.
- W razie potrzeby można użyć pokrętła regulacyjnego (23) do regulacji przemieszczenia bocznego.
- Ważny! Podczas regulacji przemieszczenia bocznego za pomocą pokrętła regulacyjnego (23) obracaj ręcznie taśmę szlifierską (6) w tym samym czasie lub w międzyczasie.
- Aby przesunąć taśmę szlifierską w prawo, należy obrócić pokrętło regulacyjne (23) w kierunku przeciwnym do ruchu wskazówek zegara (patrz rys. 16).
- Aby przesunąć taśmę szlifierską w lewo, należy obrócić pokrętło regulacyjne (23) w kierunku zgodnym z ruchem wskazówek zegara (patrz rys. 17).

6. Działanie

6.1 Włącznik/wyłącznik (1)

Aby włączyć urządzenie, ustaw włącznik/wyłącznik (1) w pozycji I.

Przesuń włącznik/wyłącznik (1) do pozycji 0, aby wyłączyć urządzenie. Po włączeniu urządzenia należy odczekać, aż urządzenie osiągnie maksymalną prędkość obrotową przed rozpoczęciem prac szlifierskich.

6.2 Szlifowanie

- Umieścić przedmiot obrabiany na wsporniku przedmiotu obrabianego (7) i powoli prowadzić go w kierunku tarczy szlifierskiej (5) pod żądanym kątem, aż do punktu styku przedmiotu obrabianego z tarczą szlifierską.
- Poruszaj obrabianym przedmiotem lekko do przodu i do tyłu, aby uzyskać optymalny efekt szlifowania. W ten sposób tarcza szlifierska (5) będzie się równomiernie zużywać. Od czasu do czasu należy pozwolić obrabianemu przedmiotowi ostygnąć.

6.3 Szlifowanie/szlifowanie taśmą

- Podczas szlifowania zawsze mocno trzymaj obrabiany przedmiot.
- Nie wywieraj nadmiernego nacisku.
- Obrabiany przedmiot należy przesuwac tam i z powrotem na pasku podczas szlifowania/szlifowania, aby zapobiec jednostronnemu zużyciu papieru.
- Ważny! Kawałki drewna należy zawsze szlifować z usłojeniem, aby zapobiec ich pękaniu.

Ostrożność!

Jeśli tarcza szlifierska lub taśma szlifierska zablokują się podczas pracy, należy usunąć obrabiany przedmiot i poczekać, aż urządzenie ponownie osiągnie maksymalną prędkość. Być może konieczne będzie prowadzenie przedmiotu obrabianego w kierunku tarczy szlifierskiej lub taśmy szlifierskiej z mniejszą siłą.

7. Wymiana kabla zasilającego

Niebezpieczeństwo!

Jeśli kabel zasilający tego urządzenia jest uszkodzony, musi zostać wymieniony przez producenta, jego serwis posprzedażny lub podobnie przeszkolony personel, aby uniknąć niebezpieczeństwa.

8. Czyszczenie, konserwacja i zamawianie części zamiennych

Niebezpieczeństwo!

Przed rozpoczęciem jakichkolwiek prac związanych z czyszczeniem zawsze wyciągaj wtyczkę z gniazdka.

8.1 Czyszczenie

- Wszystkie urządzenia zabezpieczające, otwory wentylacyjne i obudowę silnika należy w miarę możliwości utrzymywać w stanie wolnym od brudu i kurzu. Wytrzyj urządzenie czystą szmatką lub przedmuchać sprężonym powietrzem pod niskim ciśnieniem.
- Zalecamy czyszczenie urządzenia natychmiast po zakończeniu jego używania.
- Regularnie czyść sprzęt wilgotną ściereczką i delikatnym mydłem. Nie używaj środków czyszczących ani rozpuszczalników; mogą one zaatakować plastikowe części urządzenia. Upewnij się, że do urządzenia nie przedostała się woda. Wniknięcie wody do elektronarzędzia zwiększa ryzyko porażenia prądem.

8.2 Konserwacja

Wewnątrz urządzenia nie ma żadnych części wymagających dodatkowej konserwacji.

8.3 Zamawianie części zamiennych:

Przy składaniu zamówienia prosimy o podanie poniższych danych części zamienne:

- Typ maszyny
- Numer artykułu maszyny
- Numer identyfikacyjny maszyny
- Numer części zamiennej wymaganej części

Najnowsze ceny i informacje można znaleźć na stronie www.isc-gmbh.info

8.4 Transport

Transportuj maszynę wyłącznie podnosząc ją za obudowę silnika lub za płytę podstawy (9). Nigdy nie używaj urządzeń zabezpieczających, takich jak okienko bezpieczeństwa (2), odrzutnik iskier (3) lub wspornik przedmiotu obrabianego (7) do przenoszenia lub transportu.

9. Utylizacja i recykling

Sprzęt jest dostarczany w opakowaniu zabezpieczającym przed uszkodzeniem w transporcie. Surowce w tym opakowaniu mogą być ponownie wykorzystane lub poddane recyklingowi. Sprzęt i jego akcesoria wykonane są z różnego rodzaju materiałów, takich jak metal i tworzywa sztuczne. Nigdy nie wyrzucaj wadliwego sprzętu do śmieci domowych. Sprzęt należy oddać do odpowiedniego punktu zbiórki w celu właściwej utylizacji. Jeśli nie wiesz, gdzie znajduje się taki punkt zbiórki, powinieneś zapytać w swoim urzędzie gminy.

10. Przechowywanie

Przechowuj sprzęt i akcesoria w ciemnym i suchym miejscu w temperaturze powyżej zera. Idealna temperatura przechowywania wynosi od 5 do 30°C. Przechowuj elektronarzędzie w oryginalnym opakowaniu.

Tylko dla krajów UE

Nigdy nie umieszczaj elektronarzędzi w odpadach domowych. Aby zachować zgodność z Dyrektywą Europejską 2012/19/WE dotyczącą zużytego sprzętu elektrycznego i elektronicznego oraz jej implementacją do prawa krajowego, zużyte elektronarzędzia należy odseparować od innych odpadów i zutylizować w sposób przyjazny dla środowiska, m.in. poprzez oddanie do punktu recyklingu.

Recykling alternatywny do wniosku o zwrot:

Jako alternatywę dla zwrotu sprzętu do producenta, właściciel sprzętu elektrycznego musi upewnić się, że sprzęt został odpowiednio zutylizowany, jeśli nie chce go dłużej przechowywać. Stary sprzęt można zwrócić do odpowiedniego punktu zbiórki, który zutylizuje sprzęt zgodnie z krajowymi przepisami dotyczącymi recyklingu i utylizacji odpadów. Nie dotyczy to żadnych akcesoriów ani pomocy bez elementów elektrycznych dostarczanych ze starym sprzętem. Przedruk lub powielanie w jakikolwiek inny sposób, w całości lub w części, dokumentacji i dokumentów towarzyszących produktom jest dozwolone tylko za wyraźną zgodą firmy iSC GmbH. Z zastrzeżeniem zmian technicznych

Informacje serwisowe

Posiadamy kompetentnych partnerów serwisowych we wszystkich krajach wymienionych w certyfikacie gwarancyjnym, których dane kontaktowe znajdują się również w certyfikacie gwarancyjnym. Partnerzy ci pomogą we wszystkich zgłoszeniach serwisowych, takich jak naprawy, zamówienia części zamiennych i zużywających się lub zakup materiałów eksploatacyjnych.

Należy pamiętać, że następujące części tego produktu podlegają normalnemu lub naturalnemu zużyciu i dlatego są one również wymagane do użytku jako materiały eksploatacyjne.

Kategoria	Przykład
Części eksploatacyjne*	Wirnik
Materiały eksploatacyjne*	
Brakujące części	

* Niekoniecznie objęte zakresem dostawy!

W przypadku wad lub usterek prosimy o zgłoszenie problemu w internecie pod adresem www.isc-gmbh.info. Upewnij się, że dokładnie opisujesz problem i we wszystkich przypadkach odpowiadasz na następujące pytania:

- Czy sprzęt w ogóle działał, czy od początku był wadliwy?
- Czy zauważyłeś coś (objaw lub usterek) przed awarią?
- Jaką awarię ma Twoim zdaniem sprzęt (główny objaw)?

Opisz tę usterek.

Certyfikat gwarancji

Szanowny Kliencie,

Wszystkie nasze produkty przechodzą rygorystyczne kontrole jakości, aby upewnić się, że dotrą do Ciebie w idealnym stanie. W mało prawdopodobnym przypadku wystąpienia usterki w urządzeniu prosimy o kontakt z naszym działem serwisowym pod adresem podanym na karcie gwarancyjnej. Możesz również skontaktować się z nami telefonicznie, korzystając z podanego numeru serwisowego. Proszę zwrócić uwagę na następujące warunki, na jakich można zgłaszać roszczenia gwarancyjne:

1. Niniejsze warunki gwarancji dotyczą wyłącznie konsumentów, tj. osób fizycznych, które nie zamierzają używać tego produktu ani do działalności komercyjnej, ani do jakiegokolwiek innej działalności na własny rachunek. Niniejsze warunki gwarancji regulują dodatkowe usługi gwarancyjne, które wymieniony poniżej producent obiecuje nabywcom swoich nowych produktów w uzupełnieniu ich ustawowych praw gwarancyjnych. Niniejsza gwarancja nie ma wpływu na ustawowe roszczenia gwarancyjne. Nasza gwarancja jest dla Ciebie bezpłatna.

2. Usługi gwarancyjne obejmują wyłącznie wady wynikające z wad materiałowych lub produkcyjnych produktu zakupionego u producenta wymienionego poniżej i ograniczają się do usunięcia wspomnianych wad produktu lub wymiany produktu, w zależności od tego, co preferujemy. Należy pamiętać, że nasze urządzenia nie są przeznaczone do zastosowań komercyjnych, handlowych lub profesjonalnych. Umowa gwarancyjna nie zostanie zawarta, jeśli urządzenie było używane w działalności komercyjnej, handlowej lub przemysłowej lub było narażone na podobne obciążenia w okresie gwarancyjnym.

3. Nasza gwarancja nie obejmuje:

- Uszkodzenia urządzenia spowodowane nieprzebrzeganiem instrukcji montażu lub nieprawidłowej instalacji, nieprzebrzeganiem instrukcji obsługi (np. instrukcji lub narażając urządzenie na działanie nietypowych warunków środowiskowych lub przez brak dbałości i konserwacji).
- Uszkodzenia urządzenia spowodowane nadużyciem lub nieprawidłowym użytkowaniem (np. przeciążeniem urządzenia lub użyciem lub niezatwierdzonymi narzędziami lub akcesoriami), przedostaniem się do urządzenia ciał obcych (takich jak piasek, kamienie lub kurz, uszkodzenia transportowe), użyciem siły lub uszkodzeń spowodowanych siłami zewnętrznymi (na przykład przez upuszczenie).
- Uszkodzenia urządzenia lub jego części spowodowane normalnym lub naturalnym zużyciem lub normalnym użytkowaniem urządzenia.

4. Gwarancja obowiązuje przez okres 24 miesięcy licząc od daty zakupu urządzenia. Roszczenia gwarancyjne należy zgłaszać przed upływem okresu gwarancyjnego w ciągu dwóch tygodni od zauważenia wady. Po upływie okresu gwarancyjnego żadne roszczenia gwarancyjne nie będą uwzględniane. Pierwotny okres gwarancji pozostaje ważny dla urządzenia nawet po przeprowadzeniu naprawy lub wymianie części. W takich przypadkach wykonane prace lub zamontowane części nie spowodują przedłużenia okresu gwarancji, a nowa gwarancja nie będzie aktywna na wykonaną pracę lub zamontowane części. Dotyczy to również korzystania z usługi na miejscu.

5. W celu zgłoszenia reklamacji w ramach gwarancji należy zarejestrować wadliwe urządzenie na stronie: www.isc-gmbh.info. Zachowaj rachunek lub inny dowód zakupu nowego urządzenia. Urządzenia zwrócone bez dowodu zakupu lub bez tabliczki znamionowej nie będą objęte gwarancją, ponieważ prawidłowa identyfikacja nie będzie możliwa. Jeśli wada jest objęta naszą gwarancją, przedmiot zostanie natychmiast naprawiony i zwrócony do Ciebie lub wyślemy Ci nowy zamiennik.

Oczywiście z przyjemnością oferujemy również odpłatną naprawę wszelkich usterek, które nie są objęte zakresem niniejszej gwarancji lub urządzeń, które nie są już objęte gwarancją. Aby skorzystać z tej usługi, prosimy o przesłanie urządzenia na nasz adres serwisowy. Należy również zapoznać się z ograniczeniami niniejszej gwarancji dotyczącymi części zużywających się, materiałów eksploatacyjnych i brakujących części, jak określono w informacjach serwisowych w niniejszej instrukcji obsługi.

Informacje dotyczące utylizacji

a)Produkt



Urządzenie elektroniczne są odpadami do recyklingu i nie wolno wyrzucać ich z odpadami gospodarstwa domowego. Pod koniec okresu eksploatacji, dokonaj utylizacji produktu zgodnie z odpowiednimi przepisami ustawowymi. Wyjmij włożony akumulator i dokonaj jego utylizacji oddzielnie

b) Akumulatory

Ty jako użytkownik końcowy jesteś zobowiązany przez prawo (rozporządzenie dotyczące baterii i

akumulatorów) aby zwrócić wszystkie zużyte akumulatory i baterie.

Pozbywanie się tych elementów w odpadach domowych jest prawnie zabronione.

Zanieczyszczone akumulatory są oznaczone tym symbolem, aby wskazać, że unieszkodliwianie odpadów w domowych jest zabronione. Oznaczenia dla metali ciężkich są następujące: Cd = kadm, Hg = rtęć, Pb = ołów (nazwa znajduje się na akumulatorach, na przykład pod symbolem kosza na śmieci po lewej stronie).

<http://www.conrad.pl>