



1 Zastosowanie zgodne z przeznaczeniem

Produkt jest dekoracyjną siatką świetlną.

Produkt nie nadaje się do wykorzystania jako oświetlenie domowe.

Produkt zasilany jest baterią akumulatorową, której ładowanie odbywa się światłem słonecznym za pomocą zintegrowanego panelu fotowoltaicznego.

Urządzenie ma stopień ochrony IP44. Jest bryzgoszczelne i nadaje się do użytku na zewnątrz. Nie zanurzać produktu w wodzie.

Jeśli używasz produktu do celów innych niż opisane, produkt może ulec uszkodzeniu.

Niewłaściwe użytkowanie może spowodować zwarcia, pożar lub inne zagrożenia.

Wyrób ten jest zgodny z ustawowymi wymogami krajowymi i europejskimi.

Aby zachować bezpieczeństwo i przestrzegać użycia zgodnego z przeznaczeniem, produktu nie można przebudowywać i/lub modyfikować.

Dokładnie przeczytać instrukcję obsługi i przechowywać ją w bezpiecznym miejscu. Produkt można przekazywać osobom trzecim wyłącznie z dołączoną instrukcją obsługi.

Wszystkie nazwy firm i produktów są znakami handlowymi ich właścicieli. Wszystkie prawa zastrzeżone.

2 Zawartość zestawu

- Siatka świetlna z panelem fotowoltaicznym
- Instrukcja obsługi
- Szpikulec

3 Najnowsze informacje o produkcie

Pobierz najnowsze informacje o produkcie na www.conrad.com/downloads lub zeskanować przedstawiony kod QR. Postępuj zgodnie z instrukcjami wyświetlanymi na stronie internetowej.

4 Opis symboli

Na produkcie/urządzeniu znajdują się następujące symbole lub zostały użyte w tekście:



Symbol ten ostrzega przed zagrożeniami, które mogą prowadzić do obrażeń ciała.



Przeczytaj uważnie instrukcję obsługi.



Ten produkt został zaprojektowany zgodnie z III klasą ochrony.

5 Wskazówki dotyczące bezpieczeństwa



Należy dokładnie przeczytać instrukcję obsługi i bezwzględnie przestrzegać informacji dotyczących bezpieczeństwa. W przypadku nieprzestrzegania zasad bezpieczeństwa i informacji o prawidłowym użytkowaniu zawartych w instrukcji firma nie ponosi żadnej odpowiedzialności za wyniki uszkodzenia ciała lub mienia. W takich przypadkach wygasa rękojmią/gwarancja.

5.1 Informacje ogólne

- Urządzenie nie jest zabawką. Należy przechowywać je w miejscu niedostępnym dla dzieci i zwierząt domowych.
- Nie wolno pozostawiać materiałów opakowaniowych bez nadzoru. Mogą one stanowić niebezpieczeństwo dla dzieci w przypadku wykorzystania ich do zabawy.
- Jeśli zawarte tutaj informacje o produkcie nie zawierają odpowiedzi na jakiegokolwiek pytania należy skontaktować się z naszym działem pomocy technicznej lub innym personelem technicznym.
- Prace konserwacyjne, regulacje i naprawy mogą być przeprowadzane wyłącznie przez specjalistę lub specjalistyczny warsztat.

5.2 Obsługa

- Z produktem należy obchodzić się ostrożnie. Wstrząsy, uderzenia lub upadek, nawet z niewielkiej wysokości, mogą spowodować uszkodzenie produktu.

5.3 Akumulator

- Wkładając akumulator, należy zwrócić uwagę na prawidłową polaryzację.
- Jeżeli urządzenie nie jest użytkowane przez dłuższy czas, należy usunąć z niego akumulator, aby uniknąć uszkodzenia poprzez wyciek. Wyciek lub uszkodzenie akumulatorów mogą w przypadku kontaktu ze skórą spowodować poparzenia kwasem, dlatego w trakcie obchodzenia się z uszkodzonymi akumulatorami należy używać odpowiednich rękawic ochronnych.
- Akumulatory należy przechowywać poza zasięgiem dzieci. Nie wolno zostawiać baterii akumulatorów bez nadzoru, ponieważ istnieje ryzyko połknięcia ich przez dzieci lub zwierzęta domowe.

- Baterii lub akumulatorów nie wolno demontować. Zwiierać ich końcówki, ani wrzucać do ognia. Nie wolno ładować baterii, które nie są do tego przystosowane. Istnieje ryzyko wybuchu!

5.4 Środowisko robocze

- Nie wolno poddawać produktu obciążeniom mechanicznym.
- Chronić urządzenie przed skrajnymi temperaturami, silnymi wstrząsami, palnymi gazami, oparami i rozpuszczalnikami.

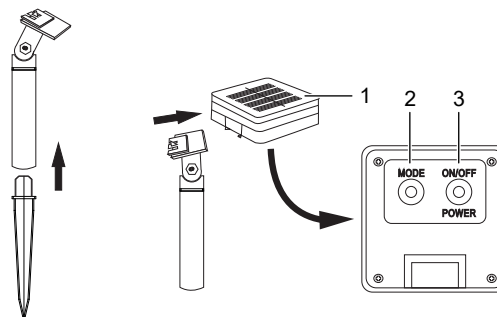
5.5 Obsługa

- Światelka nagrzewają się świecąc. Niebezpieczeństwo pożaru! Przed rozpoczęciem pracy wyjmij produkt z opakowania. Przed włączeniem całkowicie rozłóż światelka i załóż w żądanym miejscu.
- W przypadku wątpliwości dotyczących działania, bezpieczeństwa lub podłączenia urządzenia należy zasięgnąć porady fachowca.
- Jeżeli nie ma możliwości bezpiecznego użytkowania produktu, należy zrezygnować z jego użycia i zabezpieczyć go przed przypadkowym użyciem. NIE próbuj samodzielnie naprawiać produktu. Nie można zagwarantować bezpiecznego użytkowania produktu, który:
 - nosi widoczne ślady uszkodzeń,
 - nie działa prawidłowo,
 - był przechowywany przez dłuższy czas w niekorzystnych warunkach lub
 - został poddany poważnym obciążeniom związanym z transportem.

5.6 Lampka LED

- Nie patrzeć bezpośrednio na światło LED.
- Nie patrzeć w wiązkę bezpośrednio ani za pomocą przyrządów optycznych.

6 Przegląd produktu



- 1 Jednostka fotowoltaiczna
- 2 Przycisku MODE (Przełączaj tryby pracy oświetlenia)
- 3 Przycisk POWER (wł./wył.)

7 Wprowadzenie

7.1 Wyszukiwanie lokalizacji

Aby umożliwić ładowanie akumulatora w ciągu dnia, znajdź miejsce, w którym moduł solarny będzie w pełni wystawiony na światło słoneczne.

Uwzględnić poniższe zalecenia:

- Panel solarny powinien być wystawiony na maksymalne światło słoneczne. Nie umieszczać produktu w cieniu lub pod przykryciem.
- Unikać bezpośredniego sąsiedztwa innych źródeł światła takich jak światła podwórza czy uliczne, w przeciwnym razie produkt może nie włączyć się automatycznie o zmierzchu.
- Unikać miejsc, które mogą ulec zalaniu.
- Jeśli produkt jest wyposażony w szpikulec, miejsce powinno być równe i wystarczająco twarde (na przykład: gleba). Kamieniste podłoże spowoduje uszkodzenie szpikulca wbijanego w ziemię.

7.2 Mocowanie do podłoża

Po wybraniu odpowiedniego położenia przymocować produkt do podłoża.

1. Przymocuj szpikulec do podstawy produktu.
2. Mocno przytrzymaj szpikulec i wbij go w ziemię.
3. Sprawdź, czy produkt trzyma się bezpiecznie. Jeśli nie, znajdź bardziej odpowiednie miejsce.

7.3 Ładowanie po raz pierwszy

Przed użyciem produktu po raz pierwszy lub po długim okresie słabego światła słonecznego całkowicie naładuj akumulator światłem słonecznym do pełna przez 2 dni.

1. (Jeżeli z przedziału akumulatora wystaje pasek izolacyjny) wyciągnąć go na zewnątrz w celu umożliwienia zasilania.
2. W ciągu dnia naciśnij przycisk **POWER**, aby włączyć produkt. Wystaw panel fotowoltaiczny na działanie słońca na okres tak długi jak to możliwe.
3. Zanim zrobi się ciemno, naciśnij przycisk **POWER**, aby wyłączyć produkt, co zapobiegnie jego automatycznemu włączeniu.
4. Następnego dnia ładuj ponownie.

→ Po 2 dniach akumulator będzie naładowany, a produkt gotowy do użycia.

8 Obsługa

Do sterowania oświetleniem służy przycisk **POWER** i przycisk **MODE** na jednostce fotowoltaicznej.

Włączanie/wyłączanie

1. Naciśnij przycisk **POWER** aby włączyć oświetlenie.
 - Oświetlenie włączy się, gdy tylko zrobi się ciemno.
 - Oświetlenie włączy się, gdy tylko zrobi się widno.
2. Naciśnij przycisk **POWER** aby wyłączyć oświetlenie.

Wybór trybów oświetlenia

1. Wielokrotnie naciskaj przycisk **MODE**, aby przełączać się między trybami światła stałego i migającego.

9 Wymiana baterii

Jeśli czas działania lampki znacznie się skróci, należy wymienić baterię.

Warunki wstępne:

- ✓ Przygotuj nową baterię akumulatorową odpowiedniego typu, jak podano w rozdziale „Dane techniczne”.

1. Wykręć śruby ze spodu produktu.
2. Zdejmij pokrywę.
3. Wyjmij wyczerpaną baterię.
4. Włóż nową baterię akumulatorową do komory baterii zgodnie z oznaczeniami biegunów wewnątrz komory.
5. Załóż pokrywę i dokręć śruby.

→ Produkt jest znów gotowy do pracy.

10 Czyszczenie

Ważne:

- Nie używaj agresywnych środków czyszczących, alkoholu lub innych roztworów chemicznych. Środki te niszczą obudowę i mogą spowodować awarię produktu.
- Nie zanurzać produktu w wodzie.

1. Wyłącz produkt.
2. Pozwól produktowi ostygnąć do temperatury otoczenia.
3. Czyść urządzenie suchą, niestrzępiącą się ściereczką.

11 Utylizacja

11.1 Produkt



Wszystkie urządzenia elektryczne i elektroniczne wprowadzane na rynek europejski muszą być oznaczone tym symbolem. Ten symbol oznacza, że po zakończeniu okresu użytkowania urządzenie to należy usunąć i utylizować oddzielnie od niesortowanych odpadów komunalnych.

Każdy posiadacz użytego sprzętu jest zobowiązany do przekazania użytego sprzętu do selektywnego punktu zbiórki odrębnie od niesegregowanych odpadów komunalnych. Przed przekazaniem użytego sprzętu do punktu zbiórki użytkownicy końcowi są zobowiązani do wyjęcia zużytych baterii i akumulatorów, które nie są zabudowane w zużytym sprzęcie, a także lamp, które można wyjąć ze zużytego sprzętu, nie niszcząc ich.

Dystrybutorzy urządzeń elektrycznych i elektronicznych są prawnie zobowiązani do nieodpłatnego odbioru użytego sprzętu. Conrad oferuje następujące **możliwości bezpłatnego zwrotu** (więcej informacji na naszej stronie internetowej):

- w naszych filiach Conrad
- w punktach zbiórki utworzonych przez Conrad
- w punktach zbiórki publiczno-prawnych zakładów utylizacji lub w systemach zbiórki utworzonych przez producentów i dystrybutorów w rozumieniu ElektroG (niemiecki system postępowania ze złomem elektrycznym i elektronicznym).

Użytkownik końcowy jest odpowiedzialny za usunięcie danych osobowych ze zużytego sprzętu przeznaczanego do utylizacji.

Należy pamiętać, że w krajach poza Niemcami mogą obowiązywać inne obowiązki dotyczące zwrotu i recyklingu zużytego sprzętu.

11.2 Baterie/akumulatory

Należy wyjąć włożone baterie/akumulatory i utylizować je oddzielnie od produktu. Użytkownik końcowy jest prawnie (rozporządzenie w sprawie baterii) zobowiązany do zwrotu wszystkich zużytych baterii/akumulatorów; utylizacja z odpadami gospodarstwa domowego jest zakazana.



Baterie/akumulatory zawierające szkodliwe substancje są oznaczone zamieszczonym obok symbolem, który wskazuje na zakaz ich utylizacji z odpadami gospodarstwa domowego. Oznaczenia metali ciężkich: Cd = kadm, Hg = rtęć, Pb = ołów (oznaczenia znajdują się na bateriach/akumulatorach np. pod ikoną kosza na śmieci po lewej stronie).

Zużyte baterie/akumulatory można także oddawać do nieodpłatnych gminnych punktów zbiorczych, do sklepów producenta lub we wszystkich punktach, gdzie sprzedawane są baterie. W ten sposób użytkownik spełnia wymogi prawne i ma swój wkład w ochronę środowiska.

Przed utylizacją należy całkowicie zakryć odsłonięte styki baterii/akumulatorów kawałkiem taśmy klejącej, aby zapobiec zwarciom. Nawet jeśli baterie/akumulatory są rozładowane, zawarta w nich energia szczątkowa może być niebezpieczna w przypadku zwarcia (rozerwanie, silne nagrzanie, pożar, eksplozja).

12 Dane techniczne

12.1 Zasilanie

Zasilanie bateryjne	1x 1,2 V Ni-MH 600 mAh (AA) bateria akumulatorowa
Panel fotowoltaiczny	Polikrystaliczny 2 V 150 mA
Czas ładowania	8 godz.
Czas rozładowywania	8 godz.

12.2 Oświetlenie

Oświetlenie	Dioda LED
Wymienne źródło światła	Nie
Próg aktywacji lampy	30 luksów
Próg dezaktywacji lampy	300 luksów
Liczba diod LED	192
Temperatura barwowa	2700 - 3000 K

12.3 Warunki otoczenia

Temperatura robocza	od -20°C do +70°C
Temperatura w miejscu przechowywania	od -20°C do +70°C

12.4 Inne

Stopień ochrony	IP44
Długość przewodu zasilającego	1 m
Długość całkowita	4 m
Wymiary siatki (dł. x wys.)	3 x 2 m
Waga (ok.)	610 g

Publikacja opracowana przez firmę Conrad Electronic SE, Klaus-Conrad-Str. 1, D-92240 Hirschau (www.conrad.com).

Wszystkie prawa, włączając w to tłumaczenie, zastrzeżone. Reprodukowanie w jakiegokolwiek formie, kopiowanie, tworzenie mikrofilmów lub przechowywanie za pomocą urządzeń elektronicznych do przetwarzania danych jest zabronione bez pisemnej zgody wydawcy. Przedrukowywanie, także częściowe, jest zabronione. Publikacja ta odzwierciedla stan techniczny urządzeń w momencie druku.

Copyright by Conrad Electronic SE.

*2585412_V2_1222_jh_mh_pl 27021598422675595 I4/O2 en