



☞ Instrukcja obsługi

Inteligentna żarówka LED, E27, 9 W Tuya

Nr zamówienia 2609266

1 Użytkowanie zgodne z przeznaczeniem

Produkt przeznaczony jest do oświetlania wnętrz. Jest on wkręcany w oprawkę E27 i zasilany zwykłym napięciem sieciowym.

Dodatkowo produkt można obsługiwać lub programować za pomocą aplikacji „Smart Life - Smart Living” lub „Tuya Smart”. Do korzystania z niej wymagane jest założenie darmowego konta. Musi ono zostać utworzone podczas pierwszej konfiguracji aplikacji.

Aplikacja pozwala dostosować jasność i temperaturę barwową. Ponadto możesz także połączyć produkt w sieć z innymi urządzeniami, które będą wówczas również połączone z Twoją aplikacją. Aplikacja obsługuje także sterowanie głosowe.

Urządzenie jest przeznaczone wyłącznie do użytku wewnątrz. Nie używaj produktu na wolnym powietrzu. Za wszelką cenę należy unikać kontaktu z wilgocią.

W przypadku korzystania z produktu w celach innych niż opisane może on ulec uszkodzeniu. Niewłaściwe użytkowanie może spowodować zwarcie, pożar, porażenie prądem lub inne zagrożenia.

Produkt jest zgodny z obowiązującymi ustawowymi wymogami krajowymi i europejskimi. Ze względów bezpieczeństwa oraz ograniczeń licencyjnych, nie wolno modyfikować i/lub przebudowywać produktu.

Dokładnie przeczytaj instrukcję obsługi i zachowaj ją do późniejszego wykorzystania. Produkt należy przekazywać osobom trzecim tylko wraz z instrukcją obsługi.

Wszystkie zawarte w instrukcji obsługi nazwy firm i produktów są znakami towarowymi należącymi do ich właścicieli. Wszelkie prawa zastrzeżone.

Android™ jest zastrzeżonym znakiem towarowym firmy Google LLC.

Bluetooth® to zastrzeżony na całym świecie znak towarowy firmy Bluetooth SIG, Inc.

2 Zawartość opakowania

- Żarówka LED
- Instrukcja obsługi

3 Najnowsze informacje o produkcie

Najnowsze informacje o produkcie można pobrać na stronie www.conrad.com/downloads lub uzyskać, skanując przedstawiony kod QR. Postępuj zgodnie z instrukcjami na stronie internetowej.

4 Symbole zawarte w tym dokumencie



Symbol ostrzega przed zagrożeniami, które mogą prowadzić do obrażeń ciała. Przeczytaj uważnie te informacje.



Symbol ostrzega przed niebezpiecznym napięciem, które może prowadzić do obrażeń spowodowanych porażeniem prądem elektrycznym. Przeczytaj uważnie te informacje.



Żarówka współpracuje ze ściemniaczem.

5 Wskazówki bezpieczeństwa



Dokładnie przeczytać instrukcję obsługi i przestrzegać zawarte w niej wskazówki dotyczące bezpieczeństwa. Nie ponosimy żadnej odpowiedzialności za obrażenia oraz szkody materialne spowodowane nieprzestrzeganiem wskazówek bezpieczeństwa i informacji zawartych w niniejszej instrukcji obsługi. Poza tym w takich przypadkach wygasa rękojmia/gwarancja.

5.1 Informacje ogólne

- Produkt nie jest zabawką. Przechowuj go w miejscu niedostępnym dla dzieci i zwierząt. Umieść żarówkę w takim miejscu, aby była niedostępna dla dzieci.
- Nie pozostawiaj materiałów opakowaniowych bez nadzoru. Mogą one stać się niebezpieczną zabawką dla dzieci.
- Przestrzegaj również instrukcji bezpieczeństwa wszystkich urządzeń, które są podłączone do produktu.
- Jeśli pojawią się jakiegokolwiek pytania, na które nie ma odpowiedzi w niniejszej instrukcji, prosimy o kontakt z naszym działem obsługi technicznej klienta lub z innym specjalistą.

5.2 Obsługa

- Z produktem należy obchodzić się ostrożnie. Wstrząsy, uderzenia lub upadek z niewielkiej wysokości mogą uszkodzić produkt.

5.3 Środowisko pracy

- Nie narażaj produktu na obciążenia mechaniczne.
- Chronić produkt przed ekstremalnymi temperaturami, silnymi wibracjami, gazami palnymi, oparami i rozpuszczalnikami.
- Chronić produkt przed wysoką wilgotnością i wilgocią.

- Chronić produkt przed bezpośrednim działaniem promieni słonecznych.
- Unikać eksploatacji żarówki w bezpośrednim sąsiedztwie silnych pól magnetycznych lub elektromagnetycznych, anten nadawczych lub generatorów wysokiej częstotliwości. W przeciwnym razie produkt może nie działać właściwie.

5.4 Eksploatacja

- Jeśli istnieją wątpliwości w kwestii obsługi, bezpieczeństwa lub podłączania urządzenia, należy zwrócić się do wykwalifikowanego specjalisty.
- Uwaga, światło LED:
 - Nie patrz bezpośrednio w strumień świetlny LED!
 - Nie patrz w niego bezpośrednio ani korzystając z przyrządów optycznych!
- Produkt można ściemniać tylko za pośrednictwem aplikacji. Dlatego nie należy go eksploatować w połączeniu z zewnętrznym ściemniaczem.
- Nie przytwierdzaj przedmiotów (np. materiałów dekoracyjnych) do żarówki.
- Nigdy nie przykrywaj produktu podczas eksploatacji.
- Jeśli bezpieczna praca nie jest już możliwa, należy przerwać użytkowanie i zabezpieczyć produkt przed niezamierzonym użyciem. NIE próbować naprawiać produktu samodzielnie. Bezpieczna praca nie jest zapewniona, jeśli produkt:
 - posiada widoczne uszkodzenia,
 - nie działa prawidłowo,
 - był przechowywany przez dłuższy czas w niekorzystnych warunkach lub
 - został nadmiernie obciążony podczas transportu.

5.5 Napięcie sieciowe.



Nie dokonuj żadnych zmian w elementach elektrycznych urządzenia. Istnieje niebezpieczeństwo śmiertelnego porażenia prądem elektrycznym!

- Jeśli którykolwiek z komponentów elektrycznych jest uszkodzony, nie należy używać produktu.
- Nie wolno wprowadzać żadnych modyfikacji w komponentach elektrycznych.
- Produkt wolno zasilать tylko napięciem sieciowym. Przed rozpoczęciem eksploatacji sprawdź, czy informacja o napięciu na produkcie odpowiada napięciu domowej sieci elektrycznej. Nie wolno zasilać urządzenia prądem o innym napięciu niż podane. Spowoduje to zniszczenie produktu.
- Ryzyko porażenia prądem! Przed wkręceniem produktu w oprawkę odłącz oprawkę od napięcia sieciowego.
- Produktu nie wolno wkręcać ani wykręcać mokrymi dłońmi.
- W przypadku uszkodzenia produktu nie wolno go dotykać, gdyż może to doprowadzić do śmiertelnego porażenia prądem! Należy postępować w następujący sposób:
 - Najpierw odłącz zasilanie sieciowego gniazdka elektrycznego, do którego podłączony jest produkt (wyłącz połączony z nim wyłącznik bezpieczeństwa lub wyjmij bezpiecznik, a następnie wyłącz wyłącznik różnicowo-prądowy, aby gniazdko elektryczne było całkowicie odłączone od zasilania).
 - Wyjmij produkt z gniazdka.
- Aby uniknąć wszelkich zagrożeń, uszkodzony produkt wolno oddać do naprawy wyłącznie u producenta, w warsztacie wyznaczonym przez producenta lub osobie o podobnych kwalifikacjach.
- Podczas burzy z piorunami, ze względów bezpieczeństwa należy zawsze odłączać produkt od sieci elektrycznej.

6 Uruchamianie/obsługa

6.1 Uruchomienie



Należy przestrzegać wskazówek dotyczących bezpieczeństwa oraz wszelkich innych informacji zawartych w niniejszej instrukcji obsługi!

Ryzyko porażenia prądem! Przed wkręceniem produktu w oprawkę odłącz oprawkę od napięcia sieciowego.

Zawsze przed wykręceniem żarówki z oprawki najpierw pozwól jej ostygnąć.

- Najpierw odłącz od napięcia sieciowego oprawkę, w którą zamierzasz wkręcić produkt. W tym celu wyłącz np. wyłącznik światła w odpowiednim pomieszczeniu/oprawie lub odpowiedni wyłącznik w skrzynce z bezpiecznikami.
- Upewnij się, że oprawka rzeczywiście nie znajduje się pod napięciem.
- Jeśli w oprawce znajduje się już żarówka, należy ją najpierw wykręcić.
- Teraz wkręć produkt w oprawkę.
- Ponownie włącz światło lub wyłącznik obwodu.

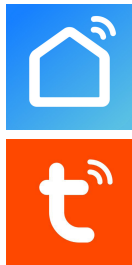
6.2 Obsługa

- Aby wyłączyć lub wyłączyć żarówkę LED, naciśnij odpowiedni włącznik światła w pomieszczeniu lub na oprawce, w którą wkręciłeś produkt.
- Jasność, a także temperaturę barwową i kolor można regulować w aplikacji.

7 Konfiguracja i obsługa żarówki w aplikacji

7.1 Instalacja aplikacji

- Otwórz w smartfonie odpowiedni sklep z aplikacjami. W przypadku Android™ otwórz „Google Play”. Jeżeli używasz urządzenia Apple, otwórz „App Store” firmy Apple.
- Znajdź aplikację „Smart Life - Smart Living” (niebieskie tło z ikonką domu) lub „Tuya Smart” (czerwone tło z białym t) i zainstaluj ją.
- Alternatywnie można po prostu zeskanować odpowiedni kod QR poniżej lub dotknąć nazwy. Zostaniesz wtedy przekierowany na stronę odpowiedniego serwisu. Odpowiedni kod QR działa na Androidzie i Apple iOS.



Smart Life - Smart Living



Tuya Smart



- Poniższy opis odnosi się do aplikacji „Smart Life – Smart Living”. Konfiguracja i działanie z aplikacją „Tuya Smart” są prawie identyczne.

7.2 Pierwsze uruchomienie aplikacji

- Otwórz uprzednio zainstalowaną aplikację „Smart Life - Smart Living”.
- Jeśli jeszcze nie masz darmowego konta, zarejestruj się i postępuj zgodnie ze wskazówkami.
- Zaloguj się na swoim koncie w aplikacji.
- Jeśli używanych jest kilka urządzeń, należy najpierw utworzyć profil swojego domu. Można wtedy tworzyć np. pomieszczenia itp. Odpowiednia strona ustawień jest dostępna w aplikacji za pomocą przycisku w prawym dolnym rogu.

7.3 Programowanie żarówki LED

- Aby przeprowadzić konfigurację smartfon powinien być połączony z tą samą siecią Wi-Fi, z której ma korzystać również żarówka LED.

Ważne:

Pamiętaj, że urządzenie obsługuje tylko sieci Wi-Fi 2,4 GHz.

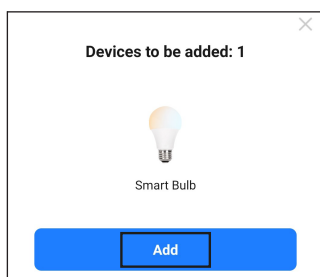
- Aby można było połączyć żarówkę LED z aplikacją, musi znajdować się ona w trybie nawiązywania połączenia.
- Aby wprowadzić żarówkę LED w tryb nawiązywania połączenia, należy ją najpierw wyłączyć. Następnie 3 razy szybko ją włączyć i ponownie wyłączyć. Na samym końcu powinna się świecić. Czyli w następujący sposób: **Wł./Wył./Wł./Wył./Wł.**
- Żarówka LED mignie raz i po krótkim czasie zacznie szybko migać. W ten sposób aktywowany jest tryb nawiązywania połączenia.

Po upływie ok. 2 do 3 minut tryb nawiązywania połączenia zostanie ponownie automatycznie zakończony.

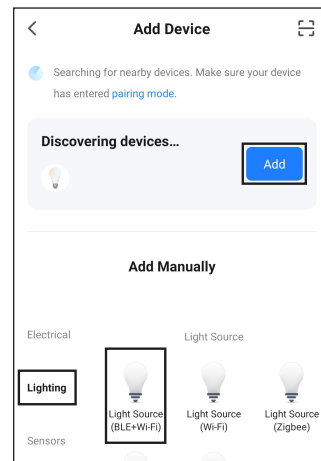
Gdy żarówka szybko miga, znajduje się w trybie „EZ”. Jest to również standardem do normalnej konfiguracji żarówki LED.

W przypadku wystąpienia problemów pozostaje jeszcze tryb „AP”. Tutaj żarówka LED powinna migać powoli. Aby aktywować ten tryb, należy najpierw ustawić urządzenie w normalnym trybie nawiązywania połączenia. Gdy jest jeszcze aktywny, ponownie ją wyłącz i natychmiast ponownie uruchom tryb nawiązywania połączenia. Wtedy żarówka LED powinna znaleźć się w trybie „AP” i powoli migać.

- Jeśli żarówka LED znajduje się już w trybie nawiązywania połączenia (żarówka LED miga szybko) a aplikacja jest aktywna, możliwe jest, że aplikacja automatycznie znajdzie urządzenie i zaoferować konfigurację. Możliwe jest również, że zostanie wyświetlona dopiero po rozpoczęciu dodawania urządzenia (patrz następny obrazek).
- Następnie dotknij przycisku, aby dodać urządzenie, i postępuj zgodnie z instrukcjami w aplikacji do momentu, w którym możesz zmienić nazwę nowego urządzenia.



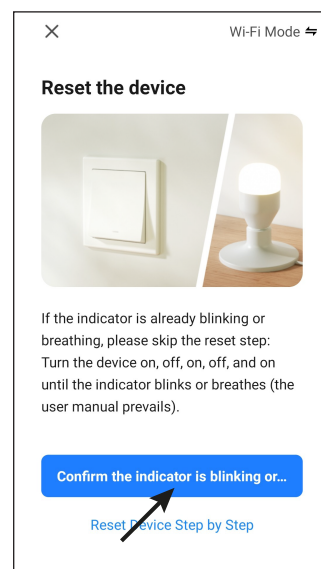
- Aby ręcznie dodać nowe urządzenie, dotknij w prawym górnym rogu ekranu głównej aplikacji przycisku „+”, a następnie listy wyboru, aby dodać nowe urządzenie. Możesz też po prostu dotknąć niebieskiego przycisku pośrodku bezpośrednio poniżej.
- Aby dodać żarówkę LED w aplikacji, wybierz drugą pozycję od góry w lewej kolumnie dotyczącej oświetlenia (patrz: czarna ramka po lewej stronie na rysunku).
- Następnie w pierwszej rubryce wybierz „Light Source (BLE+Wi-Fi)” (patrz: czarna ramka na rysunku).
Po jego dotknięciu nastąpi przekierowanie do następnej strony konfiguracji.



- Jeśli żarówka nadal szybko miga, dotknij w aplikacji dolnego niebieskiego przycisku.

Ważne:

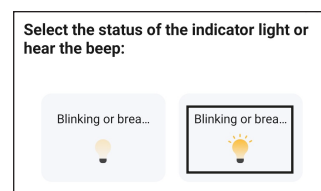
Czas od chwili przełączenia urządzenia w tryb nawiązywania połączenia i rozpoczęcia wyszukiwania urządzenia przez konfigurację (po potwierdzeniu na następnym rysunku) nie powinien być zbyt długi. W przeciwnym razie wyszukiwanie może nie zostać zakończone pomyślnie, ponieważ urządzenie nie będzie już w trybie nawiązywania połączenia.



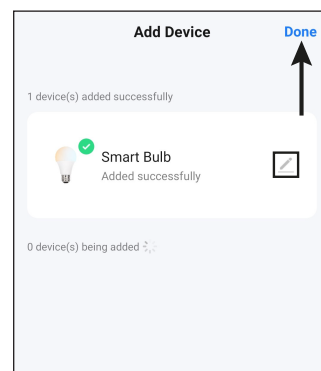
- Jeśli żarówka nadal szybko miga, dotknij prawego przycisku, aby potwierdzić, że żarówka LED szybko miga.

Ważne:

Jeśli wystąpią jakiegokolwiek problemy, wprowadź żarówkę LED w tryb „AP”. Następnie dotknij tutaj lewego przycisku, aby uruchomić tryb ręczny, w którym najpierw musisz połączyć swój smartfon z hotspotem Wi-Fi żarówki LED. W takim przypadku postępuj zgodnie z dalszymi instrukcjami w aplikacji.



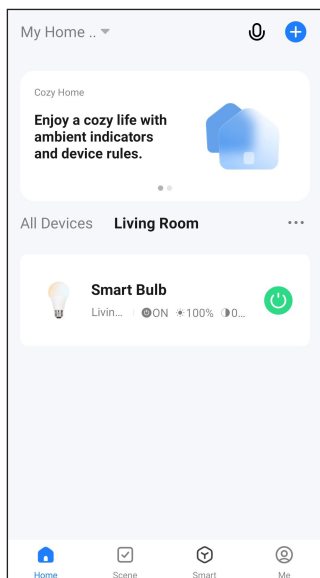
- Jeśli w kolejnym widoku sieć Wi-Fi nie została dodana automatycznie, należy ją najpierw wybrać (dotknąć podwójnej strzałki po prawej stronie), a następnie wprowadzić hasło Wi-Fi.
- Dotknij niebieskiego przycisku, aby zapisać wybór i kontynuować.
- Nowe urządzenie zostanie znalezione i skonfigurowane. Może to potrwać kilka minut.
- Jeśli wszystko działa, widok powinien być podobny do pokazanego na ilustracji z prawej strony. Jeśli coś nie zadziałało, powtórz procedurę.
- Po dotknięciu symbolu pisaka możesz przyporządkować nowemu urządzeniu indywidualną nazwę.
Jeśli wcześniej utworzony został profil z pomieszczeniami, możesz przyporządkować urządzenie do pomieszczenia. Po nazwę urządzenia dotknij żądanego pomieszczenia, aby zmieniło tło na ciemne.
- Na koniec dotknij niebieskiego napisu u góry w celu dokończenia konfiguracji.



- Na stronie głównej widoczne będzie teraz nowo dodane urządzenie (patrz pierwszy rysunek w następnym rozdziale).
- Jeśli przypisałeś urządzenie do pomieszczenia, możesz je oczywiście zobaczyć, wyświetlając odpowiednie pomieszczenie.
- Jeżeli przejdziesz do danego pomieszczenia, dotykając go, zobaczysz tylko te urządzenia, które są powiązane z wybranym pomieszczeniem.

8 Obsługa w aplikacji

- Na stronie głównej aplikacji możesz dotknąć urządzenia, aby otworzyć stronę z rozszerzonymi funkcjami obsługi i ustawieniami.
- Jeśli dotkniesz tutaj zielonego przycisku Wł./Wyl., możesz włączyć lub wyłączyć żarówkę.
- Aby ponownie usunąć żarówkę LED z aplikacji, dotknij urządzenie na stronie głównej i przytrzymaj do momentu, aż u dołu pojawi się przycisk do usuwania urządzenia. Następnie dotknij przycisku i potwierdź.



- Aktualny stan będzie zawsze wyświetlany z boku żarówki LED. Jeśli pośrodku wyświetlana jest tylko jedna żarówka, żarówka LED została wyłączona za pośrednictwem aplikacji. Jeśli widok jest taki jak na zdjęciu, żarówka LED jest włączona.

- Aby włączyć lub wyłączyć żarówkę LED, dotknij przycisku z symbolem włączania/wyłączania na dole pośrodku. W ten sposób zostanie zapisane ostatnie ustawienie.

- Temperaturę barwową można regulować przy pomocy otwartego koła. Albo po prostu dotknij żądanego miejsca, albo przeciągnij w nie małe białe kółko. Pośrodku zawsze wyświetlana będzie także aktualna temperatura barwowa.

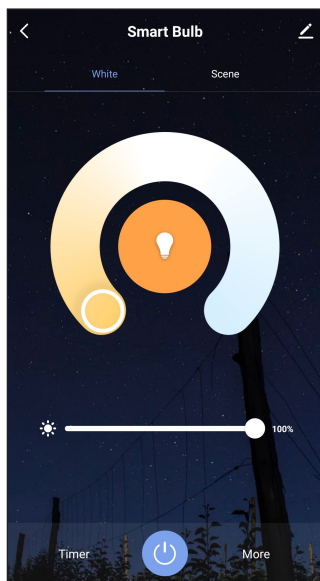
- Jasność możesz dostosować za pomocą suwaka poniżej. Tutaj również aktualna jasność zostanie pokazana w górnej części koła.

- U góry można przełączać się między widokiem bieżącym a widokiem scenicznym. Tutaj można wybrać różne zaprogramowane sceny.

- Jeśli dotkniesz lewego przycisku na samym dole, możesz aktywować programator czasowy. Po prostu ustaw żądany czas i potwierdź. Programator czasowy może zarówno włączać, jak i wyłączać żarówkę LED. W zależności od tego, czy po aktywacji jest ona wyłączona czy włączona.

- Jeśli dotkniesz prawego przycisku na samym dole, możesz ustawić np. plan oświetlenia, kontrolę czasu, itp.

- Po dotknięciu pisaka w prawym górnym rogu otworzą się ustawienia bieżącego urządzenia. W tym miejscu można na przykład zaktualizować oprogramowanie sprzętowe lub połączyć urządzenie z Alexa lub Asystentem Google.



9 Czyszczenie i pielęgnacja

Ważne:

- Przed czyszczeniem pozwól produktowi ostygnąć.
- Wyłącz wyłącznik światła na żarówce.
- Nie stosuj agresywnych detergentów, alkoholu ani innych rozpuszczalników chemicznych, ponieważ mogą one spowodować uszkodzenie obudowy, a nawet ograniczyć funkcjonalność produktu.
- Nie zanurzaj produktu w wodzie.

- Do czyszczenia produktu używaj suchej, niestrzępiącej się ściereczki.

10 Utylizacja

10.1 Produkt



Wszystkie urządzenia elektryczne i elektroniczne wprowadzane na rynek europejski muszą być oznaczone tym symbolem. Ten symbol oznacza, że po zakończeniu okresu użytkowania urządzenia to należy usunąć utylizować oddzielnie od niesortowanych odpadów komunalnych.

Każdy posiadacz zużytego sprzętu jest zobowiązany do przekazania zużytego sprzętu do selektywnego punktu zbiórki odrębnie od niesegregowanych odpadów komunalnych. Przed przekazaniem zużytego sprzętu do punktu zbiórki użytkownicy końcowi są zobowiązani do wyjęcia zużytych baterii i akumulatorów, które nie są zabudowane w zużytym sprzęcie, a także lamp, które można wyjąć ze zużytego sprzętu, nie niszcząc ich.

Dystrybutorzy urządzeń elektrycznych i elektronicznych są prawnie zobowiązani do nieodpłatnego odbioru zużytego sprzętu. Conrad oferuje następujące możliwości bezpłatnego zwrotu (więcej informacji na naszej stronie internetowej):

- w naszych filiach Conrad
- w punktach zbiórki utworzonych przez Conrad
- w punktach zbiórki publiczno-prawnych zakładów utylizacji lub w systemach zbiórki utworzonych przez producentów i dystrybutorów w rozumieniu ElektroG (niemiecki system postępowania ze złomem elektrycznym i elektronicznym).

Użytkownik końcowy jest odpowiedzialny za usunięcie danych osobowych ze zużytego sprzętu przeznaczonego do utylizacji.

Należy pamiętać, że w krajach poza Niemcami mogą obowiązywać inne obowiązki dotyczące zwrotu i recyklingu zużytego sprzętu.

11 Deklaracja zgodności (DOC)

My, Conrad Electronic SE, Klaus-Conrad-Straße 1, D-92240 Hirschau, deklarujemy, że produkt ten jest zgodny z postanowieniami Dyrektywy 2014/53/UE.

- Pełny tekst deklaracji zgodności UE jest dostępny pod następującym adresem internetowym: www.conrad.com/downloads.

Proszę wprowadzić numer produktu w pole wyszukiwania; następnie można ściągnąć deklarację zgodności UE w dostępnych językach.

12 Dane techniczne

12.1 Zasilanie elektryczne

Napięcie wejściowe 220 - 240 V/AC, 50 Hz

Pobór mocy maks. 9 W

Pobór mocy w trybie czuwania maks. 0,5 W

Maks. pobór prądu maks. 50 mA

12.2 Żarówka LED

Ten produkt zawiera źródło światła o klasie efektywności energetycznej F.

Oprawa E27

Moc wyjściowa 9 W

Strumień światła 806 lm

Temperatura barwowa 2700 K - 6500 K

Wydajność energetyczna 89,56 lm/W

Żywotność ok. 15000 godzin

12.3 Moduł bezprzewodowy Wi-Fi

Wi-Fi IEEE802.11b/g/n, 2,4 GHz

Częstotliwość 2,412 - 2,484 GHz

Moc nadawcza <16 dBm

Zasięg Wi-Fi maks. 70 m (na otwartej przestrzeni)

12.4 Moduł bezprzewodowy Bluetooth®

Standard Bluetooth low energy technology v5.1

Częstotliwość 2,402-2,480 GHz

Moc nadawcza <6 dBm

Zasięg Bluetooth maks. 40 m (na otwartej przestrzeni)

12.5 Inne

Obsługiwane systemy Android™ 6.0 lub wyższy; Apple iOS 10.0 lub wyższy

Wymiary (Ø x H) ok. 60 x 108 mm

Waga ok. 39 g

12.6 Warunki otoczenia

Warunki pracy od -10°C do +40°C, 20-80% wilg. wzgl. (bez kondensacji)

Warunki przechowywania od -40°C do +70°C, 20-80% wilg. wzgl. (bez kondensacji)

Niniejsza publikacja została wydana przez Conrad Electronic SE, Klaus-Conrad-Str. 1, D-92240 Hirschau, Niemcy (www.conrad.com).

Wszelkie prawa, w tym przekład, są zastrzeżone. Reprodukacja w jakiegokolwiek formie, kopiowanie, tworzenie mikrofilmów lub przechowywanie za pomocą urządzeń elektronicznych do przetwarzania danych jest zabronione bez pisemnej zgody wydawcy. Powielanie w całości lub w części jest zabronione. Publikacja ta odpowiada stanowi technicznemu urządzeń w chwili druku.

Copyright 2022 by Conrad Electronic SE.

*2609266_V2_0822_02_m_RR_VTP_PL