

INSTRUKCJA OBSŁUGI

Nr produktu 2617162

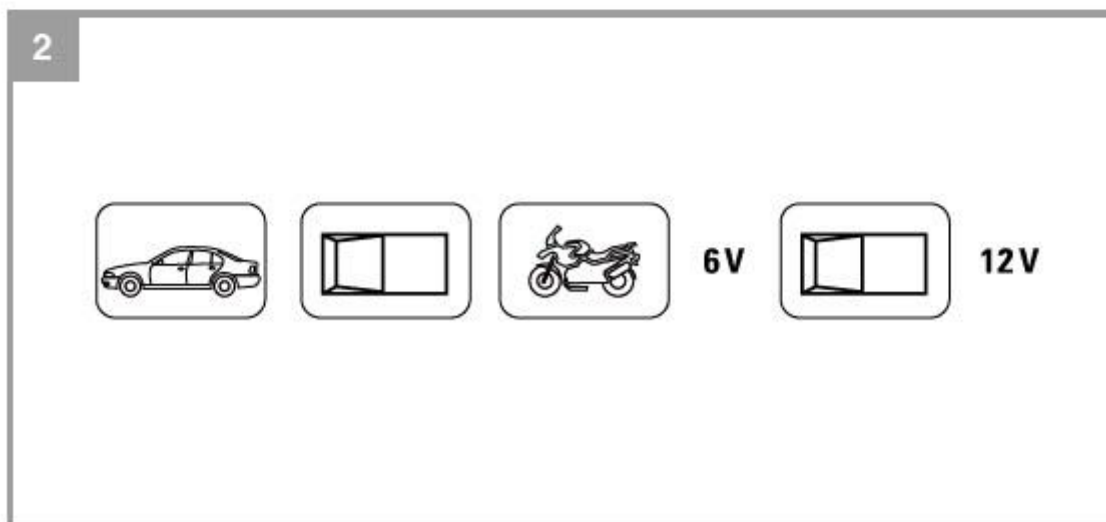
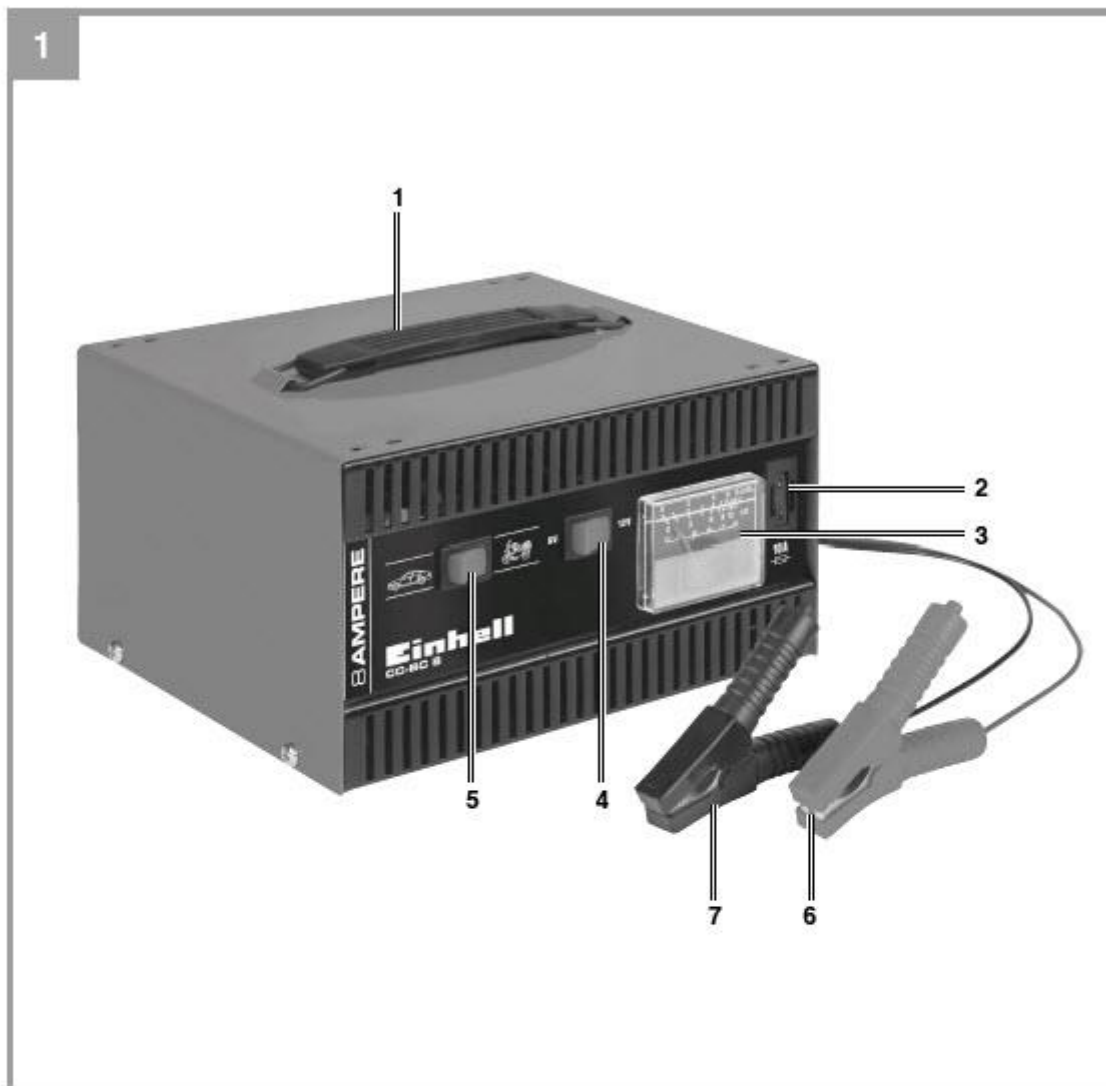
Ładowarka Einhell 1023121, 230 V, 6 V, 12 V





Einhell®

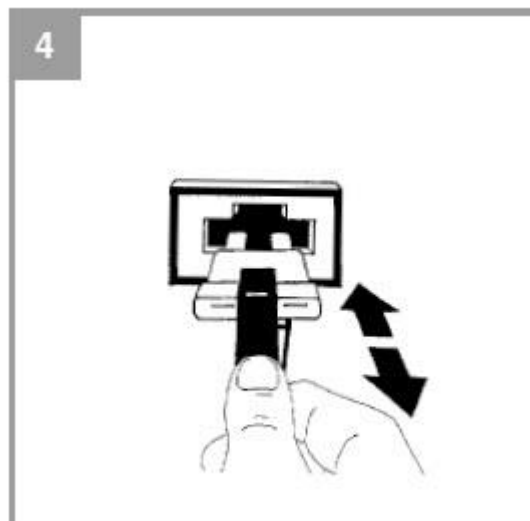
CC-BC 8

1 **CE**



3

6 V / 12 V		
3 Ah	5 h	-
6 Ah	11 h	-
12 Ah	22 h	-
36 Ah	-	8 h
55 Ah	-	11 h
80 Ah	-	16 h



Niebezpieczeństwo!

Podczas korzystania z urządzenia należy przestrzegać kilku zasad bezpieczeństwa, aby uniknąć obrażeń i uszkodzeń. Prosimy o dokładne zapoznanie się z całą instrukcją obsługi i przepisami bezpieczeństwa. Przechowuj niniejszą instrukcję w bezpiecznym miejscu, aby informacje były zawsze dostępne. W przypadku przekazania urządzenia innej osobie należy przekazać także niniejszą instrukcję obsługi i przepisy bezpieczeństwa. Nie ponosimy żadnej odpowiedzialności za szkody lub wypadki powstałe na skutek nieprzestrzegania niniejszych instrukcji i wskazówek bezpieczeństwa.

1. Przepisy bezpieczeństwa

Odpowiednie informacje dotyczące bezpieczeństwa można znaleźć w załączonej broszurze.

Niebezpieczeństwo!

Przeczytaj wszystkie przepisy i instrukcje dotyczące bezpieczeństwa. Wszelkie błędy w przestrzeganiu przepisów i instrukcji bezpieczeństwa mogą spowodować porażenie prądem, pożar i/lub poważne obrażenia. Wszystkie przepisy i instrukcje dotyczące bezpieczeństwa należy przechowywać w bezpiecznym miejscu do wykorzystania w przyszłości. Z tego sprzętu mogą korzystać dzieci w wieku 8 lat i starsze oraz osoby o ograniczonych zdolnościach fizycznych, sensorycznych lub umysłowych, a także osoby nieposiadające doświadczenia i wiedzy, jeśli znajdują się pod nadzorem lub otrzymały instrukcje dotyczące bezpiecznego korzystania ze sprzętu i rozumieją związane z nim niebezpieczeństwa. Wynikają z takiego użycia. Dzieciom nie wolno bawić się sprzętem. Dzieciom nie wolno czyścić sprzętu ani wykonywać prac konserwacyjnych na poziomie użytkownika, jeśli nie są pod nadzorem.

Utylizacja odpadów

Baterie: Przedmioty te należy utylizować wyłącznie w warsztatach samochodowych, specjalnych punktach zbiórki lub specjalnych punktach zbiórki odpadów. Zapytaj swoją radę lokalną.

2. Układ i dostarczone elementy

2.1 Układ (ryc. 1)

- 1 Uchwyt do przenoszenia
- 2 Bezpiecznik płaski 10 A
- 3 Wskaźnik prądu ładowania
- 4 Przełącznik kotłyskowy (napięcie ładowania)
- 5 Przełącznik kotłyskowy (prąd ładowania)
- 6 Kabel ładujący, czerwony (+)
- 7 Kabel ładujący, czarny (-)

2.2 Dostarczone elementy

- Otworzyć opakowanie i ostrożnie wyjąć sprzęt.
- Usunąć materiał opakowaniowy oraz wszelkie zabezpieczenia opakowaniowe i/lub transportowe (jeśli są dostępne).
- Sprawdzić, czy dostarczono wszystkie elementy.
- Sprawdzić sprzęt i akcesoria pod kątem uszkodzeń transportowych.
- Jeśli to możliwe, prosimy zachować opakowanie do końca okresu gwarancyjnego.

Niebezpieczeństwo!

Sprzęt i materiał opakowaniowy nie są zabawkami. Nie pozwalaj dzieciom bawić się plastikowymi torbami, foliami lub małymi częściami. Istnieje niebezpieczeństwo połamania lub uduszenia!




- Oryginalna instrukcja obsługi
- Instrukcje bezpieczeństwa

3. Właściwe użytkowanie

Ładowarka przeznaczona jest do ładowania akumulatorów rozruchowych 6 V i 12 V (kwasowo-ołowiowych) stosowanych w pojazdach mechanicznych (w tym motocyklach). W przypadku stosowania bezobsługowych akumulatorów rozruchowych 6 V/12 V (akumulatory kwasowo-ołowiowe) należy monitorować proces ładowania i po osiągnięciu napięcia końcowego ładowania (gazowanie) wyłączyć urządzenie, aby zapobiec uszkodzeniu akumulator rozruchowy poprzez przeładowanie. To urządzenie nie jest przeznaczone do akumulatorów ołowiowo-żelowych/AGM. Przechowuj urządzenie wyłącznie w suchym, zamkniętym pomieszczeniu. Sprzęt może być używany wyłącznie zgodnie z jego przeznaczeniem. Każde inne użycie uważa się za przypadek niewłaściwego użycia. Użytkownik/operator, a nie producent, ponosi odpowiedzialność za jakiegokolwiek szkody lub obrażenia powstałe w wyniku tego. Należy pamiętać, że nasz sprzęt nie został zaprojektowany do zastosowań komercyjnych, handlowych ani przemysłowych. Nasza gwarancja zostanie unieważniona, jeśli maszyna będzie używana w przedsiębiorstwach komercyjnych, handlowych lub przemysłowych lub do celów równoważnych.

4. Dane techniczne

Napięcie sieciowe:230V ~ 50 Hz
 Znamionowy prąd wejściowy0,45 A
 Moc znamionowa: 84 W

Znamionowe napięcie wyjściowe	6 V d.c.	12 V d.c.	
Znamionowy prąd wyjściowy 	5,6 A 8 A	4,6 A 6,5 A	20-120 Ah
Znamionowy prąd wyjściowy 	0,55 A 0,85 A	0,8 A 1,2 A	3,7 – 30 Ah

5. Przed uruchomieniem urządzenia

Większość producentów pojazdów silnikowych zaleca odłączenie akumulatora od instalacji elektrycznej pojazdu przed ładowaniem. Pragniemy zaznaczyć, że nawet standardowe pojazdy wyposażone są w całą gamę urządzeń elektronicznych (m.in. ABS, ASR, pompa wtryskowa czy komputer pokładowy). Występujące skoki napięcia mogą spowodować uszkodzenie tych modułów elektronicznych. Dlatego też przed ładowaniem akumulator należy odłączyć od sieci elektrycznej. Prosimy zapoznać się także ze wskazówkami zawartymi w instrukcjach obsługi samochodu, radia, systemu nawigacji itp.

5.1 Ładowanie akumulatora:

- Zwolnić lub zdjąć blokady akumulatora (jeśli są zamontowane) z akumulatora.
- Sprawdź poziom kwasu w akumulatorze. W razie potrzeby uzupełnić akumulator wodą destylowaną (o ile to możliwe). Ważny. Kwas akumulatorowy jest agresywny. Rozpryski kwasu dokładnie spłucz dużą ilością wody i w razie potrzeby zasięgnij porady lekarza.
- Rysunek 2: Wybierz napięcie ładowania. Zwróć szczególną uwagę na szczegóły dotyczące napięcia akumulatora, który chcesz ładować. Wybierz prąd ładowania na podstawie symboli.
- Najpierw podłącz czerwony kabel ładujący do dodatniego bieguna akumulatora.
- Następnie podłącz czarny kabel ładowania do karoserii pojazdu z dala od akumulatora i przewodu benzynowego.
- Ostrzeżenie! W normalnych okolicznościach ujemny biegun akumulatora jest podłączony do nadwozia i można kontynuować. W wyjątkowych przypadkach możliwe jest podłączenie dodatniego bieguna akumulatora do nadwozia (dodatnie uziemienie). W takim przypadku podłącz czarny kabel ładujący do bieguna ujemnego akumulatora. Następnie podłącz czerwony kabel ładowania w miejscu oddalonym od akumulatora i przewodu benzynowego.

- Po podłączeniu akumulatora do ładowarki, można podłączyć ładowarkę do gniazdka o napięciu 230V~50Hz. Nie podłączaj go do gniazdka dostarczającego inne napięcie sieciowe. Ważny. Ładowanie może spowodować wytworzenie niebezpiecznego, wybuchowego gazu, dlatego podczas ładowania akumulatora należy unikać tworzenia się iskier i otwartego ognia. Istnieje ryzyko eksplozji!

Obliczanie czasu ładowania (rysunek 3)

Czas ładowania zależy od stanu naładowania akumulatora. Jeżeli akumulator jest całkowicie rozładowany, przybliżony czas ładowania można obliczyć korzystając ze wzoru:

$$\text{Czas ładowania/godz} = \frac{\text{Pojemność akumulatora w Ah}}{\text{Amp (arytmetyczny prąd ładowania)}}$$

Przykład = 24 Ah = 9,6 godz max

$$\frac{\quad}{2,5 \text{ A}}$$

W normalnie rozładowanym akumulatorze będzie płynął wysoki prąd początkowy, w przybliżeniu równy prądowi znamionowemu. Wraz ze wzrostem czasu ładowania prąd ładowania będzie spadał.

Stare akumulatory, w przypadku których prąd ładowania nie spada, mają defekty, takie jak zwarcie ogniwa lub uszkodzenia spowodowane starzeniem się.

Prąd ładowania powinien wynosić od 1/10 do 1/6 pojemności akumulatora.

Ważne!

Nie przekraczaj czasu ładowania. Po upływie czasu ładowania należy wyciągnąć wtyczkę z gniazdka i odłączyć ładowarkę od akumulatora.

Wysoki ładunek można zidentyfikować jedynie poprzez pomiar gęstości kwasu za pomocą testera kwasu. Notatka! Podczas ładowania wydzielają się gazy (na powierzchni płynu akumulatorowego tworzą się bąbelki). Ważne jest, aby dobrze wietrzyć pomieszczenia.

Wartości gęstości kwasu (kg/l przy 20°C)

- 1.28 Bateria naładowana
- 1.21 Bateria częściowo naładowana
- 1.16 Akumulator rozładowany

5.2 Zakończenie ładowania akumulatora

- Wyciągnij wtyczkę z gniazdka.
- Najpierw odłącz czarny kabel ładowania od nadwozia.

- Następnie odłącz czerwony kabel ładujący od dodatniego bieguna akumulatora.
- Ważne! W przypadku dodatniego uziemienia należy najpierw odłączyć czerwony kabel ładowania od nadwozia, a następnie czarny kabel ładowania od akumulatora.
- Wkręć lub wciśnij blokady baterii z powrotem na miejsce (jeśli występują).

6. Wyłącznik przeciążeniowy

Rys. 4:

Zintegrowany płaski bezpiecznik chroni sprzęt przed odwróceniem polaryzacji i zwarciami. Jeśli bezpiecznik ulegnie uszkodzeniu, należy go wymienić na nowy o tej samej wartości amperów. Jeżeli chcesz wymienić bezpiecznik płaski, najpierw wyciągnij wtyczkę z gniazdka i zdejmij zaciski ładowarki z akumulatora. W przypadku przeciążenia termicznego, automatyczny wyłącznik przerywa proces ładowania. Po przerwie na chłodzenie urządzenie automatycznie włączy się ponownie.

7. Konserwacja i pielęgnacja akumulatora

- Upewnij się, że bateria jest zawsze bezpiecznie zamontowana.
- Zawsze należy zapewnić doskonałe połączenie z siecią kablową instalacji elektrycznej.
- Utrzymuj akumulator w czystości i suchości. Nałożyć cienką warstwę smaru na zaciski przyłączeniowe za pomocą bezkwasowego, kwasoodpornego smaru (wazelina).
- Sprawdzaj poziom kwasu w akumulatorach innych niż bezobsługowe mniej więcej co 4 tygodnie i w razie potrzeby uzupełnij wodą destylowaną.

8. Czyszczenie, konserwacja i zamawianie części zamiennych

Niebezpieczeństwo!

Przed rozpoczęciem jakichkolwiek prac związanych z czyszczeniem należy zawsze wyciągnąć wtyczkę z gniazdka.

8.1 Czyszczenie

- Wszystkie urządzenia zabezpieczające, otwory wentylacyjne i obudowę silnika należy w miarę możliwości chronić przed brudem i kurzem. Wytrzyj urządzenie czystą szmatką lub przedmuchaj sprężonym powietrzem pod niskim ciśnieniem.
- Zalecamy czyszczenie urządzenia natychmiast po zakończeniu jego używania.
- Regularnie czyść urządzenie wilgotną szmatką i delikatnym mydłem. Nie używaj środków czyszczących ani rozpuszczalników; mogą one uszkodzić plastikowe części urządzenia. Upewnij się, że do urządzenia nie może przedostać się woda. Przedostanie się wody do narzędzia elektrycznego zwiększa ryzyko porażenia prądem.
- W celu przechowywania ładowarkę należy umieścić w suchym pomieszczeniu. Należy oczyścić zaciski ładowania z wszelkiej korozji.

8.2 Konserwacja

Wewnątrz urządzenia nie ma żadnych części wymagających dodatkowej konserwacji.

8.3 Zamawianie części zamiennych:

Przy zamawianiu części zamiennych prosimy o podanie następujących danych:

- Typ maszyny
- Numer artykułu maszyny
- Numer identyfikacyjny maszyny
- Numer części zamiennych wymaganej części

Najnowsze ceny i informacje można znaleźć na stronie www.isc-gmbh.info

9. Utylizacja i recykling

Sprzęt dostarczany jest w opakowaniu zabezpieczającym przed uszkodzeniem w transporcie. Surowce zawarte w tym opakowaniu można ponownie wykorzystać lub poddać recyklingowi. Sprzęt i jego akcesoria wykonane są z różnego rodzaju materiałów, takich jak metal i plastik. Nigdy nie wyrzucaj wadliwego sprzętu do śmieci domowych. Sprzęt należy przekazać do odpowiedniego punktu zbiórki w celu właściwej utylizacji. Jeśli nie znasz lokalizacji takiego punktu zbiórki, powinieneś zapytać w urzędach lokalnych władz.

10. Rozwiązywanie problemów

Jeśli sprzęt jest obsługiwany prawidłowo, nie powinny wystąpić żadne problemy związane z nieprawidłowym działaniem lub usterkami. W przypadku jakichkolwiek usterek lub usterek, przed skontaktowaniem się z działem obsługi klienta prosimy o sprawdzenie poniższych punktów.

Problem	Możliwa przyczyna	Rozwiązanie
Wyłączenia spowodowane przeciążeniem	<ul style="list-style-type: none"> - Zaciski ładowarki podłączone nieprawidłowo - Styk między zaciskami ładowarki - Bateria bardzo rozładowana - Bateria uszkodzona 	<ul style="list-style-type: none"> - Podłącz czerwony zacisk do bieguna dodatniego, a zacisk tylny do nadwozia - Zapobiegaj kontaktowi - Wybierz niższy prąd ładowania - Zleć sprawdzenie akumulatora specjalście i w razie potrzeby wymień go
Wskaźniki prądu ładowania nie działają	<ul style="list-style-type: none"> - Słaby kontakt pomiędzy zaciskami ładowarki a biegunami akumulatora - Bateria uszkodzona - Wadliwy wskaźnik prądu ładowania 	<ul style="list-style-type: none"> - Oczyszcz styki i zaciski ładowarki - Zleć sprawdzenie akumulatora specjalście i w razie potrzeby wymień go - Sprawdź działanie urządzenia, używając innego akumulatora



Tylko dla krajów UE

Nigdy nie wyrzucaj żadnych elektronarzędzi do śmieci domowych. Aby zachować zgodność z Dyrektywą Europejską 2012/19/WE dotyczącą starego sprzętu elektrycznego i elektronicznego oraz jej wdrożeniem do prawa krajowego, stare elektronarzędzia należy oddzielać od innych odpadów i utylizować w sposób przyjazny dla środowiska, np. poprzez utylizację. poprzez oddanie do punktu recyklingu.

Recykling alternatywny dla żądania zwrotu:

Zamiast zwrócić sprzęt producentowi, właściciel sprzętu elektrycznego musi upewnić się, że sprzęt zostanie odpowiednio zutylizowany, jeśli nie chce go już zatrzymywać. Stary sprzęt można zwrócić do odpowiedniego punktu zbiórki, który zutylizuje sprzęt zgodnie z krajowymi przepisami dotyczącymi recyklingu i usuwania odpadów. Nie dotyczy to akcesoriów i pomocy niezawierających elementów elektrycznych dostarczonych ze starym sprzętem. Przedruk lub reprodukcja w jakikolwiek inny sposób, w całości lub w części, dokumentacji i dokumentów towarzyszących produktom jest dozwolona wyłącznie za wyraźną zgodą iSC GmbH. Zastrzega się zmiany techniczne

Informacje serwisowe

Posiadamy kompetentnych partnerów serwisowych we wszystkich krajach wymienionych w certyfikacie gwarancyjnym, których dane kontaktowe znajdują się również w certyfikacie gwarancyjnym. Partnerzy ci pomogą we wszystkich zgłoszeniach serwisowych, takich jak naprawy, zamówienia części zamiennych i zużywających się lub zakup materiałów eksploatacyjnych. Należy pamiętać, że następujące części tego produktu podlegają normalnemu lub naturalnemu zużyciu i dlatego są one również wymagane do użytku jako materiały eksploatacyjne.

Kategoria	Przykład
Części eksploatacyjne*	Wirnik
Materiały eksploatacyjne*	
Brakujące części	

* Niekoniecznie objęte zakresem dostawy!

W przypadku wad lub usterek prosimy o zgłoszenie problemu w internecie pod adresem www.isc-gmbh.info. Upewnij się, że dokładnie opisujesz problem i we wszystkich przypadkach odpowiadasz na następujące pytania:

- Czy sprzęt w ogóle działał, czy od początku był wadliwy?

- Czy zauważyłeś coś (objaw lub usterkę) przed awarią?
- Jaką awarię ma Twoim zdaniem sprzęt (główny objaw)?

Opisz tę usterkę.

Certyfikat gwarancji

Szanowny Kliencie,

Wszystkie nasze produkty przechodzą rygorystyczne kontrole jakości, aby upewnić się, że dotrą do Ciebie w idealnym stanie. W mało prawdopodobnym przypadku wystąpienia usterki w urządzeniu prosimy o kontakt z naszym działem serwisowym pod adresem podanym na karcie gwarancyjnej. Możesz również skontaktować się z nami telefonicznie, korzystając z podanego numeru serwisowego. Proszę zwrócić uwagę na następujące warunki, na jakich można zgłaszać roszczenia gwarancyjne:

1. Niniejsze warunki gwarancji dotyczą wyłącznie konsumentów, tj. osób fizycznych, które nie zamierzają używać tego produktu ani do działalności komercyjnej, ani do jakiegokolwiek innej działalności na własny rachunek. Niniejsze warunki gwarancji regulują dodatkowe usługi gwarancyjne, które wymieniony poniżej producent obiecuje nabywcom swoich nowych produktów w uzupełnieniu ich ustawowych praw gwarancyjnych. Niniejsza gwarancja nie ma wpływu na ustawowe roszczenia gwarancyjne. Nasza gwarancja jest dla Ciebie bezpłatna.

2. Usługi gwarancyjne obejmują wyłącznie wady wynikające z wad materiałowych lub produkcyjnych produktu zakupionego u producenta wymienionego poniżej i ograniczają się do usunięcia wspomnianych wad produktu lub wymiany produktu, w zależności od tego, co preferujemy. Należy pamiętać, że nasze urządzenia nie są przeznaczone do zastosowań komercyjnych, handlowych lub profesjonalnych. Umowa gwarancyjna nie zostanie zawarta, jeśli urządzenie było używane w działalności komercyjnej, handlowej lub przemysłowej lub było narażone na podobne obciążenia w okresie gwarancyjnym.

3. Nasza gwarancja nie obejmuje:

- Uszkodzenia urządzenia spowodowane nieprzestrzeganiem instrukcji montażu lub nieprawidłowej instalacji, nieprzestrzeganiem instrukcji obsługi (np. instrukcji lub narażając urządzenie na działanie nietypowych warunków środowiskowych lub przez brak dbałości i konserwacji).
- Uszkodzenia urządzenia spowodowane nadużyciem lub nieprawidłowym użytkowaniem (np. przeciążeniem urządzenia lub użyciem lub niezatwierdzonymi narzędziami lub akcesoriami), przedostaniem się do urządzenia ciał obcych (takich jak piasek, kamienie lub kurz, uszkodzenia transportowe), użyciem siły lub uszkodzeń spowodowanych siłami zewnętrznymi (na przykład przez upuszczenie).
- Uszkodzenia urządzenia lub jego części spowodowane normalnym lub naturalnym zużyciem lub normalnym użytkowaniem urządzenia.

4. Gwarancja obowiązuje przez okres 24 miesięcy licząc od daty zakupu urządzenia. Roszczenia gwarancyjne należy zgłaszać przed upływem okresu gwarancyjnego w ciągu dwóch tygodni od

zauważenia wady. Po upływie okresu gwarancyjnego żadne roszczenia gwarancyjne nie będą uwzględniane. Pierwotny okres gwarancji pozostaje ważny dla urządzenia nawet po przeprowadzeniu naprawy lub wymianie części. W takich przypadkach wykonane prace lub zamontowane części nie spowodują przedłużenia okresu gwarancji, a nowa gwarancja nie będzie aktywna na wykonaną pracę lub zamontowane części. Dotyczy to również korzystania z usługi na miejscu.

5. W celu zgłoszenia reklamacji w ramach gwarancji należy zarejestrować wadliwe urządzenie na stronie: www.isc-gmbh.info. Zachowaj rachunek lub inny dowód zakupu nowego urządzenia. Urządzenia zwrócone bez dowodu zakupu lub bez tabliczki znamionowej nie będą objęte gwarancją, ponieważ prawidłowa identyfikacja nie będzie możliwa. Jeśli wada jest objęta naszą gwarancją, przedmiot zostanie natychmiast naprawiony i zwrócony do Ciebie lub wyślemy Ci nowy zamiennik.

Oczywiście z przyjemnością oferujemy również odpłatną naprawę wszelkich usterek, które nie są objęte zakresem niniejszej gwarancji lub urządzeń, które nie są już objęte gwarancją. Aby skorzystać z tej usługi, prosimy o przesłanie urządzenia na nasz adres serwisowy. Należy również zapoznać się z ograniczeniami niniejszej gwarancji dotyczącymi części zużywających się, materiałów eksploatacyjnych i brakujących części, jak określono w informacjach serwisowych w niniejszej instrukcji obsługi.

Informacje dotyczące utylizacji

a)Produkt



Urządzenie elektroniczne są odpadami do recyklingu i nie wolno wyrzucać ich z odpadami gospodarstwa domowego. Pod koniec okresu eksploatacji, dokonaj utylizacji produktu zgodnie z odpowiednimi przepisami ustawowymi. Wyjmij włożony akumulator i dokonaj jego utylizacji oddzielnie

b) Akumulatory

Ty jako użytkownik końcowy jesteś zobowiązany przez prawo (rozporządzenie dotyczące baterii i akumulatorów) aby zwrócić wszystkie zużyte akumulatory i baterie.

Pozbywanie się tych elementów w odpadach domowych jest prawnie zabronione.

Zanieczyszczone akumulatory są oznaczone tym symbolem, aby wskazać, że unieszkodliwianie odpadów w domowych jest zabronione. Oznaczenia dla metali ciężkich są następujące: Cd = kadm, Hg = rtęć, Pb = ołów (nazwa znajduje się na akumulatorach, na przykład pod symbolem kosza na śmieci po lewej stronie).

<http://www.conrad.pl>