



TOOLCRAFT

© Oryginalna instrukcja

Sprężarka powietrza 5l

Nr zamówienia: 2619529



PL Spis treści

| | | |
|--------|--|----|
| 1 | Wstęp..... | 4 |
| 2 | Zastosowanie zgodne z przeznaczeniem..... | 4 |
| 3 | Zawartość zestawu..... | 4 |
| 4 | Najnowsze informacje o produkcie..... | 5 |
| 5 | Opis symboli..... | 5 |
| 6 | Wskazówki dotyczące bezpieczeństwa..... | 5 |
| 6.1 | Przeczytaj przed użyciem!..... | 5 |
| 6.2 | Informacje ogólne..... | 6 |
| 6.3 | Obsługa..... | 6 |
| 6.4 | Środowisko robocze..... | 6 |
| 6.5 | Obsługa..... | 6 |
| 6.6 | Kabel zasilania..... | 6 |
| 6.7 | Podłączone urządzenia..... | 7 |
| 6.8 | Ogólne wskazówki bezpieczeństwa dla elektronarzędzi..... | 7 |
| 6.8.1 | Bezpieczeństwo w miejscu pracy..... | 7 |
| 6.8.2 | Bezpieczeństwo elektryczne..... | 7 |
| 6.8.3 | Bezpieczeństwo osobiste..... | 8 |
| 6.8.4 | Użytkowanie i pielęgnacja elektronarzędzia..... | 8 |
| 6.8.5 | Naprawa..... | 8 |
| 6.9 | Sprężarka..... | 8 |
| 6.9.1 | Transport..... | 8 |
| 6.9.2 | Umieszczenie..... | 9 |
| 6.9.3 | Przed rozpoczęciem użytkowania..... | 9 |
| 6.9.4 | Podczas użytkowania..... | 9 |
| 6.9.5 | Niebezpieczeństwo pożaru/wybuchu..... | 9 |
| 6.9.6 | Ochrona dróg oddechowych..... | 9 |
| 6.9.7 | Zagrożenie dla oddychania (uduszenie)..... | 9 |
| 6.9.8 | Osprzęt i akcesoria..... | 10 |
| 6.9.9 | Zagrożenie od pocisków..... | 10 |
| 6.9.10 | Podłączanie przewodów akumulatora..... | 10 |
| 7 | Przegląd..... | 10 |
| 7.1 | Produkt..... | 10 |
| 7.2 | Wyświetlacz / przyciski..... | 11 |
| 7.3 | Akcesoria..... | 11 |
| 8 | Montaż..... | 12 |
| 8.1 | Przymocuj uchwyt do przenoszenia (opcjonalny)..... | 12 |
| 8.2 | Zamontuj zespoły filtrów powietrza..... | 12 |
| 9 | Opcje zasilania..... | 12 |
| 9.1 | Zasilanie sieciowe (AC)..... | 13 |
| 9.2 | Bateria akumulatorowa do elektronarzędzi (DC)..... | 13 |
| 9.3 | Bateria akumulatorowa (DC)..... | 13 |
| 9.3.1 | Podłączanie kabli do akumulatora..... | 13 |

| | | |
|--------|---|-----|
| 9.3.2 | Odlączenie kabli od akumulatora | 13 |
| 10 | Obsługa | 13 |
| 10.1 | Przygotowanie do użycia | 14 |
| 10.2 | Eksploatacja sprężarki | 14 |
| 10.3 | Po użyciu | 15 |
| 11 | Kody błędów | 15 |
| 12 | Rozwiązywanie problemów | 15 |
| 13 | Czyszczenie i konserwacja | 16 |
| 13.1 | Czyszczenie | 16 |
| 13.1.1 | Produkt | 16 |
| 13.2 | Zwolnij ciśnienie w zbiorniku i opróżnij zbiornik kondensacyjny | 16 |
| 14 | Przechowywanie | 17 |
| 15 | Deklaracja zgodności (DOC) | 17 |
| 16 | Utylizacja | 18 |
| 17 | Dane techniczne | 18 |
| 17.1 | Produkt | 18 |
| 17.2 | Poziom hałasu | 19 |
| 18 | Schemat części | 000 |
| 19 | Opis części | 21 |

1 Wstęp

Szanowny Kliencie,

Dziękujemy za zakup naszego produktu.

Potrzebujesz pomocy technicznej? Skontaktuj się z nami:

E-mail: bok@conrad.pl

Strona www: <http://www.conrad.pl>

Dane kontaktowe znajdują się na stronie kontakt:

<https://www.conrad.pl/kontakt>

Dystrybucja Conrad Electronic Sp. z o.o, ul. Książnica 12, 31-637 Kraków, Polska

2 Zastosowanie zgodne z przeznaczeniem

Produkt jest sprężarką bezolejową z opcją zasilania AC (sieciowego) i DC (baterią akumulatorową). Można jej używać do:

- nadmuchiwania przedmiotów, takich jak opony i materace powietrzne.
- obsługi narzędzi pneumatycznych (np. gwoździarki pneumatycznej).

Należy bezwzględnie unikać kontaktu z wilgocią.

Produkt przeznaczony jest do użytku prywatnego i komercyjnego.

W obiektach handlowych należy przestrzegać przepisów odpowiedzialności cywilnej pracodawcy dotyczących korzystania z urządzeń elektrycznych i materiałów eksploatacyjnych.

Produkt może być stosowany w szkołach i ośrodkach szkoleniowych. Użytkowanie produktu musi być nadzorowane przez przeszkolony personel.

Jeśli używasz produktu do celów innych niż opisane, produkt może ulec uszkodzeniu.

Niewłaściwe użytkowanie może spowodować zwarcia, pożar, porażenia prądem elektrycznym lub inne zagrożenia.

Wyrób ten jest zgodny z ustawowymi wymogami krajowymi i europejskimi.

Aby zachować bezpieczeństwo i przestrzegać użycia zgodnego z przeznaczeniem, produktu nie można przebudowywać i/lub modyfikować.

Dokładnie przeczytać instrukcję obsługi i przechowywać ją w bezpiecznym miejscu. Produkt można przekazywać osobom trzecim wyłącznie z dołączoną instrukcją obsługi.

Wszystkie nazwy firm i produktów są znakami handlowymi ich właścicieli. Wszystkie prawa zastrzeżone.

3 Zawartość zestawu

- Sprężarka
- 2 zespoły filtrów powietrza
- Przewody zasilające z adapterem portu baterii akumulatorowej
- Uchwyt do przenoszenia
- Instrukcja obsługi

4 Najnowsze informacje o produkcji

Pobierz najnowsze informacje o produkcji na www.conrad.com/downloads lub zeskanować przedstawiony kod QR. Postępuj zgodnie z instrukcjami wyświetlanymi na stronie internetowej.

5 Opis symboli



Symbol ten ostrzega przed zagrożeniami, które mogą prowadzić do obrażeń ciała.



Symbol ostrzega przed niebezpiecznym napięciem, które może prowadzić do obrażeń ciała poprzez porażenie prądem.



Klasa ochronności 2 (podwójna lub wzmocniona izolacja / izolacja ochronna).



Zakładaj okulary ochronne.



Zakładaj ochronniki słuchu.



Zakładaj maskę ochronną.



Urządzenie uruchomi się automatycznie bez ostrzeżenia, jeśli ciśnienie spadnie poniżej ciśnienia włączenia.



Symbol ten ostrzega o gorących powierzchniach, które mogą spowodować poważne oparzenia w razie dotknięcia. Przeczytać uważnie te informacje.



Aby zapewnić bezpieczne i prawidłowe użytkowanie, postępuj zgodnie z wskazówkami zawartymi w niniejszej instrukcji. Zachowaj ją do wglądu w przyszłości.

6 Wskazówki dotyczące bezpieczeństwa



Należy dokładnie przeczytać instrukcje obsługi i bezwzględnie przestrzegać informacji dotyczących bezpieczeństwa. W przypadku nieprzestrzegania zasad bezpieczeństwa i informacji o prawidłowym użytkowaniu zawartych w instrukcji firma nie ponosi żadnej odpowiedzialności za wynikłe uszkodzenia ciała lub mienia. W takich przypadkach wygasa rękojmia/gwarancja.

6.1 Przeczytaj przed użyciem!

- Urządzenie nie jest przeznaczone do użytku przez osoby (w tym dzieci) o ograniczonych zdolnościach fizycznych, sensorycznych lub umysłowych, bez doświadczenia i/lub bez odpowiedniej wiedzy, chyba że są one nadzorowane przez osobę odpowiedzialną za ich bezpieczeństwo lub otrzymały instrukcje, jak korzystać z urządzenia.
- Sprawuj nadzór nad dziećmi, aby nie bawiły wykorzystywały urządzenia do zabawy.

6.2 Informacje ogólne

- Urządzenie nie jest zabawką. Należy przechowywać je w miejscu niedostępnym dla dzieci i zwierząt domowych.
- Nie wolno pozostawiać materiałów opakowaniowych bez nadzoru. Mogą one stanowić niebezpieczeństwo dla dzieci w przypadku wykorzystania ich do zabawy.
- Jeśli zawarte tutaj informacje o produkcie nie zawierają odpowiedzi na jakiegokolwiek pytania należy skontaktować się z naszym działem pomocy technicznej lub innym personelem technicznym.
- Prace konserwacyjne, regulacje i naprawy mogą być przeprowadzane wyłącznie przez specjalistę lub specjalistyczny warsztat.

6.3 Obsługa

- Z produktem należy obchodzić się ostrożnie. Wstrząsy, uderzenia lub upadek, nawet z niewielkiej wysokości, mogą spowodować uszkodzenie produktu.

6.4 Środowisko robocze

- Nie wolno poddawać produktu obciążeniom mechanicznym.
- Chroń urządzenie przed skrajnymi temperaturami, silnymi wstrząsami, palnymi gazami, oparami i rozpuszczalnikami.
- Chroń produkt przed wysoką wilgotnością i wilgocią.
- Chroń produkt przed bezpośrednim działaniem promieni słonecznych.
- Nie włączaj produktu po przeniesieniu go z zimnego do ciepłego otoczenia. Kondensacja wilgoci mogłaby spowodować uszkodzenie produktu. Przed użyciem odczekaj, aż produkt osiągnie temperaturę pokojową.

6.5 Obsługa

- W przypadku wątpliwości dotyczących działania, bezpieczeństwa lub podłączenia urządzenia należy zasięgnąć porady fachowca.
- Jeżeli nie ma możliwości bezpiecznego użytkowania produktu, należy zrezygnować z jego użycia i zabezpieczyć go przed przypadkowym użyciem. NIE próbuj samodzielnie naprawiać produktu. Nie można zagwarantować bezpiecznego użytkowania produktu, który:
 - nosi widoczne ślady uszkodzeń,
 - nie działa prawidłowo,
 - był przechowywany przez dłuższy czas w niekorzystnych warunkach lub
 - został poddany poważnym obciążeniom związanym z transportem.

6.6 Kabel zasilania



Nie modyfikuj ani naprawiaj elementów zasilania, w tym wtyczek, kabli zasilających i zasilaczy. Nie używaj uszkodzonych elementów. Ryzyko śmierci wskutek porażenia prądem!

- Gniazdko zasilania musi znajdować się blisko urządzenia i być łatwo dostępne.
- Nigdy nie należy podłączać ani odłączać wtyczki mokrymi rękami.
- Nigdy nie wyciągaj kabla z gniazdka sieciowego, ciągnąc za kabel. Kabel należy wyciągnąć, trzymając za przewidziane do tego uchwyty.
- Odłączaj produkt od gniazda sieciowego, jeśli nie będzie używany przez dłuższy czas.
- Ze względów bezpieczeństwa, odłączaj kabel zasilania od gniazda sieciowego podczas burzy.
- Należy upewnić się, że kabel nie jest zgnieciony, zagięty, uszkodzony przez ostre krawędzie lub poddawany obciążeniom mechanicznym.

- Należy unikać nadmiernego obciążenia termicznego, wynikającego ze skrajnie niskich lub wysokich temperatur.
- Nie modyfikować kabla zasilającego. W przeciwnym razie kabel może ulec uszkodzeniu. Uszkodzony kabel może być przyczyną śmiertelnego porażenia prądem elektrycznym.
- Nie dotykaj kabla, jeśli jest uszkodzony.
 - Najpierw należy odłączyć zasilanie od odpowiedniego gniazdka sieciowego (np. za pomocą odpowiedniego bezpiecznika), a następnie ostrożnie wyciągnąć z niego wtyczkę.
 - Nigdy nie należy używać produktu, jeśli kabel zasilający jest uszkodzony.
- Aby uniknąć zagrożenia, uszkodzony kabel zasilania może być wymieniony wyłącznie przez producenta, autoryzowany warsztat naprawczy lub osoby o podobnych kwalifikacjach.
- Upewnij się, że kable nie są ściśnięte, poskręcane lub uszkodzone przez ostre krawędzie.
- Kable należy zawsze kłaść w taki sposób, aby nikt nie mógł się o nie potknąć ani się w nie zaplątać. Mogłoby to spowodować niebezpieczeństwo poniesienia obrażeń.

6.7 Podłączone urządzenia

- Przestrzegać również instrukcji bezpieczeństwa i obsługi innych urządzeń podłączonych do produktu.

6.8 Ogólne wskazówki bezpieczeństwa dla elektronarzędzi

⚠ OSTRZEŻENIE Zapoznaj się z wszystkimi wskazówkami bezpieczeństwa i wszystkimi instrukcjami. Niestosowanie się do ostrzeżeń i instrukcji może spowodować porażenie prądem, pożar i/lub poważne obrażenia.

Zachowaj wszystkie ostrzeżenia i instrukcje do wglądu w przyszłości.

Pojęcie „elektonarzędzie” w ostrzeżeniach odnosi się do elektronarzędzia zasilanego z sieci elektrycznej (przewodowego) lub elektronarzędzia na baterie (beprzewodowego).

6.8.1 Bezpieczeństwo w miejscu pracy

- **Utrzymuj miejsce pracy czyste i dobrze oświetlone.** Bałagan lub ciemne obszary są częstą przyczyną wypadków.
- **Nie należy używać elektronarzędzi w miejscach zagrożonych wybuchem, np. w obecności łatwopalnych cieczy, gazów lub pyłu.** Elektronarzędzia wytwarzają iskry, które mogą zapalić opary lub pył.
- **W czasie pracy elektronarzędzie należy trzymać z dala od dzieci i osób postronnych.** Rozproszenie uwagi może spowodować utratę kontroli nad urządzeniem.

6.8.2 Bezpieczeństwo elektryczne

- **Wtyczki elektronarzędzi muszą pasować do gniazdka elektrycznego. Nigdy nie dokonuj żadnych zmian w budowie wtyczki. Nie używaj żadnych przejściówek z uziemionymi elektronarzędziami.** Niezmienione wtyczki i pasujące gniazda elektryczne zmniejszą ryzyko porażenia prądem.
- **Unikaj kontaktu ciałem z uziemionymi powierzchniami, takimi jak rury, grzejniki, kuchenki i lodówki.** Jeśli Twoje ciało jest uziemione, wzrasta ryzyko porażenia prądem.
- **Nie wystawiaj elektronarzędzi na działanie deszczu lub wilgoci.** Dostanie się wody do środka elektronarzędzia zwiększa ryzyko porażenia prądem.
- **Nie ciągnij za przewód. Nigdy nie trzymaj lub ciągnij za przewód przenoszący elektronarzędzie. Nie ciągnij za przewód odłączając elektronarzędzie. Trzymaj przewód z dala od ciepła, oleju, ostrych krawędzi i ruchomych części.** Uszkodzone lub splecione przewody zwiększają ryzyko porażenia prądem.
- **Podczas pracy z elektronarzędziem na zewnątrz używaj przedłużacza odpowiedniego do użytku na zewnątrz.** Użycie przewodu odpowiedniego do użytku na zewnątrz zmniejsza ryzyko porażenia prądem.

- **Jeśli nie da się uniknąć obsługi elektronarzędzia w wilgotnym miejscu, skorzystaj z zasilania zabezpieczonego wyłącznikiem różnicowoprądowym (RCD).** Zastosowanie wyłącznika RCD zmniejsza ryzyko porażenia prądem.

6.8.3 Bezpieczeństwo osobiste

- **Pozostać w gotowości, uważać w czasie wykonywania pracy i zachować zdrowy rozsądek przy obsłudze elektronarzędzia. Nie używaj elektronarzędzia, gdy jesteś zmęczony lub pod wpływem narkotyków, alkoholu bądź leków.** Chwila nieuwagi podczas obsługi elektronarzędzia może spowodować poważne obrażenia ciała.
- **Należy używać środków ochrony indywidualnej. Zawsze nosić okulary ochronne.** Sprzęt ochronny, taki jak maska przeciwpyłowa, antypoślizgowe obuwie ochronne, kask lub ochronniki słuchu, używane w odpowiednich warunkach, zmniejszą obrażenia ciała.
- **Zapobiegaj niezamierzonemu uruchomieniu. Przed podłączeniem do źródła zasilania i/lub akumulatora, wzięciem lub przeniesieniem narzędzia upewnij się, że przełącznik jest wyłączony.** Przenoszenie elektronarzędzi z palcem na włączniku lub włączenie zasilania elektronarzędzia z włączonym przełącznikiem może być przyczyną wypadku.
- **Nie odkręcać poza dopuszczalną granicę. Należy zawsze dbać o utrzymanie równowagi i pewne podparcie nóg.** Umożliwia to lepszą kontrolę nad elektronarzędziem w nieoczekiwanych sytuacjach.

6.8.4 Użytkowanie i pielęgnacja elektronarzędzia

- **Elektronarzędzia nie należy przeciążać. Należy używać elektronarzędzia dostosowanego do wykonywanego zadania.** Odpowiednie elektronarzędzie wykona pracę lepiej i bezpieczniej, gdy pozwoli mu się pracować z prędkościami/obrotami do jakich zostało zaprojektowane.
- **Nie należy używać elektronarzędzia, jeżeli przełącznik zasilania go nie włącza lub nie wyłącza.** Narzędzie, którego nie da się kontrolować przełącznikiem, jest potencjalnie niebezpieczne i wymaga naprawy.
- **Odcłącz wtyczkę od źródła zasilania i/lub akumulator od elektronarzędzia przed dokonaniem jakichkolwiek regulacji, wymianą akcesoriów lub odłożeniem elektronarzędzia do przechowywania.** Tego typu zapobiegawcze środki ostrożności zmniejszają ryzyko przypadkowego włączenia się narzędzia.
- **Nieużywane elektronarzędzia przechowywać w miejscu niedostępnym dla dzieci. Nie pozwalać obsługiwać narzędzia osobom, które nie zapoznały się z instrukcją i narzędziem.** W rękach niedoświadczonych użytkowników elektronarzędzia mogą stanowić zagrożenie.
- **Utrzymywać elektronarzędzia w dobrym stanie. Sprawdzić, czy ruchome elementy nie są przesunięte względem swojej osi, czy się nie zacinają, nie są zużyte lub uszkodzone w inny sposób, który mógłby wpłynąć na działanie elektronarzędzia. W razie uszkodzenia, przed użyciem należy oddać elektronarzędzie do naprawy.** Do wielu wypadków dochodzi wskutek złej konserwacji elektronarzędzi.

6.8.5 Naprawa

- **Oddaj elektronarzędzie do naprawy przez wykwalifikowaną osobę, która użyje tylko identycznych części zamiennych.** Zapewni to utrzymanie bezpieczeństwa pracy elektronarzędzia.

6.9 Sprężarka

6.9.1 Transport

- **Nie używaj przyłączonego węża powietrza do podnoszenia lub przenoszenia sprężarki.** Podczas przenoszenia produktu zawsze korzystaj z uchwytu.
- **Przed zmianą położenia produktu zwolnij ciśnienie w zbiorniku powietrza.**

6.9.2 Umieszczenie

- Umieść produkt na twardej, równej powierzchni.
- Nigdy nie używaj produktu w miejscach, w których prowadzone są prace z użyciem rozpylonej wody.
- Nigdy nie używaj produktu, jeśli na miejscu obecne są kwasy, opary, gazy wybuchowe lub gazy łatwopalne.
- Używaj produktu wyłącznie w miejscach o dobrej wentylacji, a warunki pracy mieszczą się w podanym zakresie. Więcej informacji znajduje się w rozdziale „Dane techniczne”.
- Niebezpieczeństwo upadku! Nigdy nie korzystaj z urządzenia na dachu lub w innym miejscu na wysokości. Użyj dodatkowego węża powietrza, aby dotrzeć do wysoko położonych miejsc.

6.9.3 Przed rozpoczęciem użytkowania

- Sprawdź, czy w produkcie nie ma pęknięć, dziur po szpilkach lub innych niedoskonałości, które mogłyby spowodować, że użytkowanie produktu nie będzie bezpieczne.
- Przed podłączeniem produktu do zasilania upewnij się, że źródło zasilania odpowiada danym na tabliczce znamionowej.
- Upewnij się, że wlot powietrza jest suchy i wolny od kurzu.
- Użyj giętkich węży, aby zapobiec przenoszeniu niedopuszczalnych obciążeń na system rurociągów w miejscu połączenia systemu sprężarki z systemem rurociągów. Unikaj długich przewodów powietrznych.

6.9.4 Podczas użytkowania

- Chroń przewody powietrza przed uszkodzeniem lub przebiciem. Trzymaj wąż i kabel zasilania z dala od ostrych przedmiotów, rozlanych chemikaliów, oleju, rozpuszczalników i mokrych podłóg.
- Ciśnieniomierz na sprężarce służy wyłącznie do celów poglądowych. Aby zmniejszyć ryzyko nadmiernego nadmuchiwania, należy podczas używania sprężarki okresowo używać precyzyjnego urządzenia pomiarowego.
- Ryzyko nadmiernego nadmuchiwania
 - Podczas nadmuchiwania nigdy nie należy pozostawiać sprężarki bez nadzoru.
 - Trzymaj twarz z dala od nadmuchiwanego przedmiotu.
 - Nie ustawiaj ciśnienia większego niż maksymalne ciśnienie znamionowe podłączonych urządzeń.
 - Nie przekraczaj ciśnienia znamionowego żadnego z elementów systemu.

6.9.5 Niebezpieczeństwo pożaru/wybuchu

- Trzymaj sprężarkę powietrza w odległości co najmniej 10 metrów od wybuchowych oparów (np. podczas używania pistoletu natryskowego).
- Nie pozostawiaj sprężarki podłączonej do sieci zasilania bez nadzoru przez dłuższy czas.
- Korzystaj z urządzenia tylko, kiedy jest prawidłowo ustawione.
- Utrzymuj zewnętrzną część sprężarki w stanie suchym, czystym i wolnym od oleju i smaru.
- Nie zakrywaj ani nie ograniczaj otworów wlotowych/wentylacyjnych urządzenia.

6.9.6 Ochrona dróg oddechowych

- Chroń płuca. Podczas użytkowania sprężarki zakładaj maskę na twarz lub maskę przeciwpylową, aby chronić się przed pyłem lub zanieczyszczeniami znajdującymi się w powietrzu.

6.9.7 Zagrożenie dla oddychania (uduszenie)

- Sprężone powietrze nie nadaje się do bezpiecznego oddychania. Strumień powietrza może zawierać tlenek węgla, toksyczne opary lub cząstki stałe ze zbiornika powietrza. Wdychanie tych zanieczyszczeń może spowodować poważne obrażenia ciała lub śmierć.

6.9.8 Osprzęt i akcesoria

- Niebezpieczeństwo poważnych obrażeń, uszkodzenia i wybuchu. Nigdy nie przekraczaj wartości ciśnienia znamionowego narzędzi pneumatycznych, pistoletów natryskowych, akcesoriów, opon i innych nadmuchiwanych rzeczy.

6.9.9 Zagrożenie od pocisków

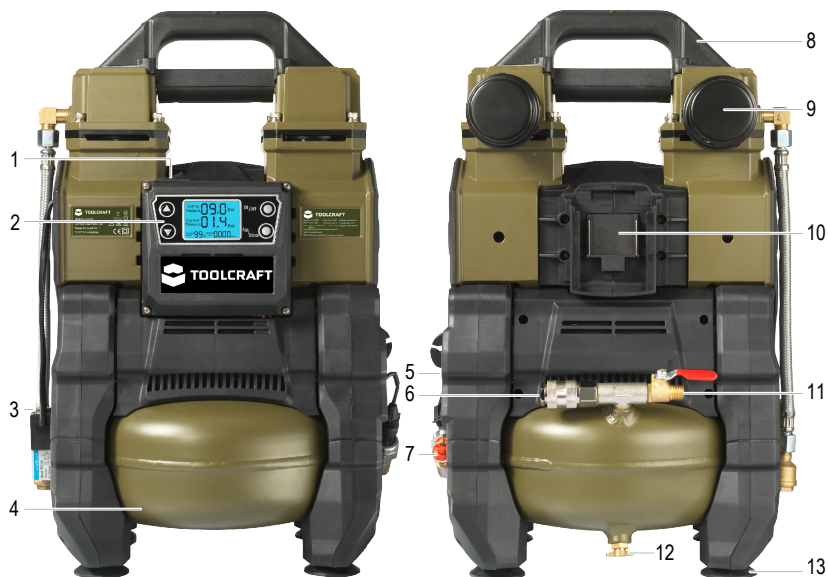
- Nigdy nie kieruj sprężonego powietrza na ludzi lub zwierzęta. Strumień sprężonego powietrza może z dużą prędkością wyrzucić zanieczyszczenia, wióry, luźne cząstki i małe przedmioty, powodując uszkodzenia mienia i/lub obrażenia ciała.

6.9.10 Podłączanie przewodów akumulatora

- Zagrożenie porażeniem prądem elektrycznym! Nigdy nie obsługuj produktu mokrymi dłońmi.
- Zagrożenie porażeniem prądem elektrycznym! Sprawdź, czy warstwa izolacyjna zacisków akumulatora jest w normalnym stanie (czy nie jest uszkodzona, zdarta lub rozłączona).
- Unikaj tworzenia isker, podłączając przewody akumulatora we właściwej kolejności. Iskrenie może spowodować uszkodzenie układu elektrycznego pojazdu i/lub zapłon substancji łatwopalnych.
- Podczas pracy w pobliżu pojazdów i akumulatorów pamiętaj, że niezwiązane włosy, luźne ubrania i biżuteria (np. pierścionki, bransoletki, naszyjniki i zegarki) mogą zostać uwięzione i/lub przewodzić prąd elektryczny powodując porażenie prądem lub oparzenia.

7 Przegląd

7.1 Produkt



1 Wylłącznik zasilania (DC/OFF/AC)

2 Wyświetlacz LCD / Panel sterowania

| | | | |
|----|---|----|--|
| 3 | Zawór elektromagnetyczny | 4 | Zbiornik powietrza / kondensacyjny |
| 5 | Kabel zasilania / zwizacz kabla | 6 | Wylot sprężonego powietrza (szybkozłączka) |
| 7 | Zawór bezpieczeństwa ze zwalnianiem ręcznym | 8 | Uchwyt do przenoszenia (opcjonalny) |
| 9 | Zespół filtra powietrza | 10 | Gniazdo na baterię / zasilacz |
| 11 | Wylot sprężonego powietrza | 12 | Zawór spustowy skroplonej wody |
| 13 | Gumowe nóżki | | |

7.2 Wyświetlacz / przyciski

| Wyświetlacz / przyciski | Opis |
|-------------------------|---|
| ▲ | Zwiększanie ustawienia „Pressure setting” (ciśnienie wyjściowe) |
| ▼ | Zmniejszanie ustawienia „Pressure setting” (ciśnienie wyjściowe) |
| ON / OFF | Naciśnij, aby włączyć/wyłączyć silnik sprężarki. |
| Fast / SILENCE | Fast: „99% Running Speed” (pełna moc) SILENCE: „50% Running Speed” (połowa mocy / tryb cichy) Uwaga: budowanie ciśnienia w zbiorniku przy połowie mocy trwa dłużej. |
| Setting Pressure | Pokazuje, jakie ciśnienie zostało ustawione. |
| Current Pressure | Pokazuje rzeczywiste ciśnienie w zbiorniku. |
| Running Speed | Pokazuje moc silnika w procentach (50% lub 99%). |
| Running Time | Pokazuje całkowitą liczbę godzin pracy silnika. |

7.3 Akcesoria



A Zespoły filtrów powietrza

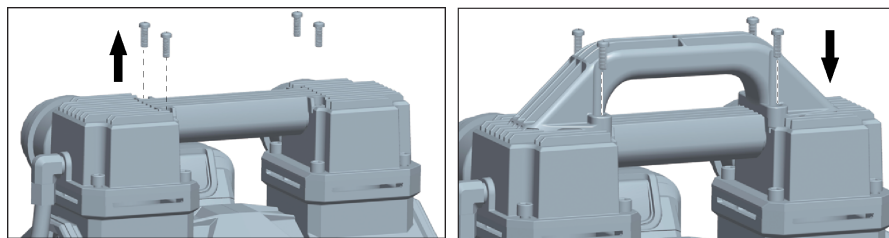
B Uchwyt akcesoriów

C Adapter przewodów akumulatora

8 Montaż

8.1 Przymocuj uchwyt do przenoszenia (opcjonalny)

Przymocuj opcjonalny uchwyt do przenoszenia, jak pokazano na rysunku:



8.2 Zamontuj zespoły filtrów powietrza

Uwagi:

- Przed założeniem zespołów filtrów zdejmij plastikowe uszczelki wlotu powietrza.
- Do zakładania/zdejmowania filtrów użyj klucza, nie dokręcaj śrub zbyt mocno. Nie da się ich wkręcić do końca.

Założ zespoły filtrów powietrza zgodnie z rysunkiem:



9 Opcje zasilania

Uwaga:

Produkt można zasilac z trzech różnych źródeł. Więcej informacji znajduje się w rozdziale: [Dane techniczne](#) ► 18].



Zasilanie sieciowe (AC)



Bateria litowa-jonowa (DC)



Akumulator przez przewody (DC)

9.1 Zasilanie sieciowe (AC)

- Produkt może pracować podłączony do zasilania sieciowego.
- Przed podłączeniem całkowicie rozwiń kabel zasilania.
- Po użyciu owiń kabel wokół zwijacza kabla.

9.2 Bateria akumulatorowa do elektronarzędzi (DC)

- Produkt może pracować odłączony za pomocą zasilającej go baterii akumulatorowej.
- Podłącz pasujący akumulator do gniazda akumulatora.
- Odlącz baterię po użyciu.

9.3 Bateria akumulatorowa (DC)

9.3.1 Podłączanie kabli do akumulatora

Warunki wstępne:

- ✓ Zaciski stykowe akumulatora muszą być czyste.
 - ✓ W przypadku podłączenia do akumulatora samochodowego, silnik i układy elektryczne muszą być wyłączone.
 - ✓ Wyłącznik zasilania sprężarki musi znajdować się w pozycji OFF (0).
1. Podłącz czerwony zacisk do styku dodatniego (+).
 2. Podłącz czarny zacisk do styku ujemnego (-).
 3. Poruszaj zaciskami w przód i w tył, aby zapewnić prawidłowe połączenie.
 4. Podłącz adapter do gniazda baterii.

9.3.2 Odlączenie kabli od akumulatora

1. Odlącz czarny zacisk (-) od styku ujemnego (-) akumulatora.
2. Odlącz czerwony zacisk (+) od styku dodatniego (+) akumulatora.

10 Obsługa

OSTRZEŻENIE

Ryzyko niebezpiecznego działania

Podczas ustawiania lub odłączania należy mocno trzymać wąż powietrza w dłoni, aby zapobiec jego odskoczeniu.

Przed każdym użyciem sprawdź czy na zbiorniku powietrza nie ma śladów rdzy lub uszkodzeń.

Nie korzystaj ze sprężarki z uszkodzonym lub zardzewiałym zbiornikiem powietrza. W przypadku stwierdzenia jakichkolwiek uszkodzeń zwróć się do specjalistycznego warsztatu lub skontaktuj z działem obsługi klienta.



OSTRZEŻENIE

Ryzyko nadmiernego ciśnienia

W przypadku nadmuchiwania przedmiotów o ciśnieniu znamionowym 1,4 bara lub niższym, należy nadmuchiwać je w małych odstępach czasu.

Zbyt duże ciśnienie powietrza może spowodować rozerwanie nadmuchiwanego przedmiotu. W regularnych odstępach czasu określ dokładne ciśnienie za pomocą skalibrowanego urządzenia pomiarowego.

Przestrzegaj podanego przez producenta maksymalnego ciśnienia znamionowego dla narzędzi pneumatycznych i akcesoriów.

Uważaj, aby regulator był ustawiony na ciśnienie niższe niż maksymalne ciśnienie znamionowe podłączonego narzędzia.

10.1 Przygotowanie do użycia

1. Wyłącz zasilanie (0).
2. Przed zamocowaniem sprawdź wzrokowo wąż powietrza i akcesoria. W razie potrzeby wymień części.
3. Upewnij się, że zamknięte są następujące wyloty powietrza:
 - Zawór wylotowy sprężonego powietrza.
 - Zawór spustowy na dnie zbiornika.
4. Sprawdź, czy nie jest zapchany zawór bezpieczeństwa, pociągając za pierścień w celu włączenia ręcznej sprężyny zwalnającej ciśnienie.

10.2 Eksploatacja sprężarki

Ważne:

- Aby przedłużyć żywotność urządzenia, nie należy go eksploatować w sposób ciągły.
- Pozwól mu pracować w odstępach 25 minutowych, a następnie wyłącz zasilanie (OFF (0)). Odczekaj, aż produkt ostygnie do temperatury otoczenia.

1. Podłącz produkt do źródła zasilania. Zobacz rozdział: [Opcje zasilania](#) [► 12].
2. Użyj przełącznika zasilania, aby wybrać opcję zasilania:
 - **DC**: przy podłączeniu do baterii akumulatorowej.
 - **AC**: przy podłączeniu do zasilania sieciowego.
3. Włączy się wentylator chłodzący i zapali wyświetlacz LED.
4. Naciśnij przycisk **Fast/Silence**, aby ustawić **Running Speed**.

→ Tryb **Silence** (50% Running Speed) jest cichszy, ale wymaga więcej czasu, aby Current Pressure (ciśnienie w zbiorniku) wzrosło do ustawionego Working Pressure (ciśnienie wyjściowe).

- Naciśnij przycisk **ON/OFF**, aby włączyć produkt.
- Naciskając przyciski ▲/▼ dostosuj Setting Pressure.
 - Odcięcie: Zawór elektromagnetyczny uwolni nadmiar ciśnienia, gdy Current Pressure będzie zgodne z Setting Pressure. Jest to mechanizm zabezpieczający przed nadmiernym ciśnieniem.
 - Włączenie: Zawór elektromagnetyczny ponownie się załączy w celu regulacji ciśnienia w zbiorniku, gdy spadnie ono do ustalonego progu.
- Naciśnij przycisk **ON/OFF**, aby włączyć sprężarkę (OFF) po użyciu.
- Wyłącz zasilanie (0).

10.3 Po użyciu

- Odłącz produkt od źródła zasilania.
- Odłącz wąż powietrza i wszelkie inne podłączone akcesoria.
- Zwolnij ciśnienie w zbiorniku i spuść skondensowaną wodę ze zbiornika kondensacyjnego. Zobacz rozdział: [Zwolnij ciśnienie w zbiorniku i opróżnij zbiornik kondensacyjny](#) [▶ 16].

11 Kody błędów

| Kody błędów | Opis |
|-------------|--|
| E01 | Produkt nie uruchamia się, ponieważ napięcie baterii jest zbyt niskie (<11 V). |
| E16 | Uruchomione zabezpieczenie przed przegrzaniem. <ul style="list-style-type: none">■ Wyłącz zasilanie, pozostaw produkt do ostygnięcia na około 10 minut.■ Przestrzegaj cyklu pracy. Zobacz rozdział: Dane techniczne [▶ 18]. |

12 Rozwiązywanie problemów

| Problem | Możliwa przyczyna | Sugerowane rozwiązanie |
|---|--|--|
| Sprężarka nie uruchamia się. | Brak zasilania. | Sprawdź źródło zasilania (np. czy bateria jest naładowana). |
| | Zbyt niska temperatura otoczenia. | Nie należy eksploatować urządzenia, jeśli temperatura otoczenia wynosi <0°C. |
| | Silnik przegrzał się i zadziałało zabezpieczenie przed przegrzaniem. | Wyłącz urządzenie (0) i odłącz je od źródła zasilania. Zlikwiduj wszelkie przyczyny powodujące przegrzanie i/lub odczekaj, aż silnik ostygnie. |
| Sprężarka uruchamia się, ale nie ma ciśnienia na wylocie. | Zawór zwrotny jest nieszczelny. | Sprawdź zawór zwrotny. Wymień w razie potrzeby. |
| | Uszkodzone uszczelki. | Sprawdź, czy uszczelki nie są uszkodzone. Wymień w razie potrzeby. |

| Problem | Możliwa przyczyna | Sugerowane rozwiązanie |
|--|---|---|
| | Zawór spustowy lub zawór wylotowy sprężonego powietrza nie jest całkowicie zamknięty. | Sprawdź, czy zawory te są prawidłowo zamknięte. |
| Po uruchomieniu sprężarki na ciśnieniomierzu pojawia się ciśnienie, ale na końcu węża sprężonego powietrza nie ma ciśnienia. | Złącza węży są nieszczelne. | Sprawdź wąż sprężonego powietrza i podłączone akcesoria. Wymień w razie potrzeby. |
| | Szybkozłączka jest nieszczelna. | Sprawdź szybkozłączkę. Wymień w razie potrzeby. |

13 Czyszczenie i konserwacja

OSTRZEŻENIE

Przypadkowe uruchomienie może spowodować poważne obrażenia.

Podczas montażu części, regulacji, czyszczenia, konserwacji lub gdy produkt nie jest używany zawsze go wyłączaj i odłączaj od źródła zasilania.

13.1 Czyszczenie

13.1.1 Produkt

Ważne:

- Nie używaj agresywnych środków czyszczących, alkoholu lub innych roztworów chemicznych. Środki te niszczą obudowę i mogą spowodować awarię produktu.
- Nie zanurzać produktu w wodzie.

1. Wyłącz zasilanie (0).
2. Odłączyć produkt od zasilacza.
3. Pozwól produktowi ostygnąć do temperatury otoczenia.
4. Czyść urządzenie suchą, niestrzępiącą się ściereczką.

13.2 Zwolnij ciśnienie w zbiorniku i opróżnij zbiornik kondensacyjny

OSTRZEŻENIE

Zbiornik powietrza zawiera wysoko sprężone powietrze. Trzymaj twarz i inne części ciała z dala od wszystkich zaworów (np. zaworu spustowego, zaworu bezpieczeństwa, zaworu elektromagnetycznego).

Należy używać ochrony słuchu, ponieważ przepływ powietrza może być głośny podczas dekompresji zbiornika.

OSTRZEŻENIE

W zbiorniku powietrza będzie się skraplać woda. Jeśli woda nie zostanie spuszczone, może spowodować korozję i osłabienie konstrukcji zbiornika powietrza, co grozi jego pęknięciem.

1. Wyłącz zasilanie (0).
2. Disconnect the product from the power supply.
3. Odłącz wszystkie podłączone akcesoria.
4. Pociągnij pierścień zwalniający ciśnienie na zaworze bezpieczeństwa, aby uwolnić ciśnienie ze zbiornika powietrza.
 - Jeśli pierścień zaworu bezpieczeństwa nie działa prawidłowo, należy go wymienić na pierścień tego samego typu i specyfikacji (patrz się oznaczenia na zaworze). Uwolnij ciśnienie w zbiorniku podłączając narzędzie do linii pneumatycznej i uruchamiając je lub zamykając zawór wylotowy sprężonego powietrza, odłączając wszelkie podłączone akcesoria i powoli otwierając pokrętko zaworu.
5. Umieść odpowiedni pojemnik pod zaworem spustowym, aby wylapać ewentualny wyciek.
6. Otwórz zawór spustowy, aby spuścić skroploną wodę.
7. Zamknij zawór spustowy po spuszczeniu całej wody.

14 Przechowywanie

Ważne:

Przed odłożeniem do przechowywania:

- Zwolnij ciśnienie w zbiorniku i spuść całą wodę ze zbiornika. Patrz rozdział: [Zwolnij ciśnienie w zbiorniku i opróżnij zbiornik kondensacyjny](#) [► 16].
- Pozwól produktowi i akcesoriom wyschnąć na powietrzu.

- Przechowuj produkt w czystym, suchym miejscu.
- Przechowuj produkt w pozycji pionowej.

15 Deklaracja zgodności (DOC)

My, Conrad Electronic SE, Klaus-Conrad-Straße 1, D-92240 Hirschau, deklarujemy, że produkt ten jest (są) zgodne z następującymi dyrektywami, normami i/lub przepisami.

EMV Richtlinie 2014/30/EU/Dyrektywa niskonapięciowa 2014/30/UE

EN 55014-1: 2017, EN 55014-2: 2015

EN 61000-3-2: 2014, EN 61000-3-3: 2013

MD Richtlinie 2006/42/EG / Dyrektywa MD 2006/42/WE

EN 1012-1: 2010

EN 60204-1: 2018

EN 62233: 2008

RoHS Richtlinie 2011/65/EU + 2015/863/EU / Dyrektywa RoHS 2011/65/UE + 2015/863/UE

1. Pełny tekst deklaracji zgodności UE jest dostępny pod następującym adresem internetowym: www.conrad.com/downloads
2. Proszę wprowadzić numer produktu w pole wyszukiwania; następnie można ściągnąć deklarację zgodności UE w dostępnych językach.

16 Utylizacja



Wszystkie urządzenia elektryczne i elektroniczne wprowadzane na rynek europejski muszą być oznaczone tym symbolem. Ten symbol oznacza, że po zakończeniu okresu użytkowania urządzenie to należy usunąć utylizować oddzielnie od niesortowanych odpadów komunalnych.

Każdy posiadacz zużytego sprzętu jest zobowiązany do przekazania zużytego sprzętu do selektywnego punktu zbiórki odrębnie od niesegregowanych odpadów komunalnych. Przed przekazaniem zużytego sprzętu do punktu zbiórki użytkownicy końcowi są zobowiązani do wyjęcia zużytych baterii i akumulatorów, które nie są zabudowane w użytym sprzęcie, a także lamp, które można wyjąć ze zużytego sprzętu, nie niszcząc ich.

Dystrybutorzy urządzeń elektrycznych i elektronicznych są prawnie zobowiązani do nieodpłatnego odbioru zużytego sprzętu. Conrad oferuje następujące **możliwości bezpłatnego zwrotu** (więcej informacji na naszej stronie internetowej):

- w naszych filiach Conrad
- w punktach zbiórki utworzonych przez Conrad
- w punktach zbiórki publiczno-prawnych zakładów utylizacji lub w systemach zbiórki utworzonych przez producentów i dystrybutorów w rozumieniu ElektroG (niemiecki system postępowania ze złomem elektrycznym i elektronicznym).

Użytkownik końcowy jest odpowiedzialny za usunięcie danych osobowych ze zużytego sprzętu przeznaczonego do utylizacji.

Należy pamiętać, że w krajach poza Niemcami mogą obowiązywać inne obowiązki dotyczące zwrotu i recyklingu zużytego sprzętu.

17 Dane techniczne

17.1 Produkt

| | |
|--|---|
| Wejścia | 220–240 V/AC, 50/60 Hz (zasilanie sieciowe) 18 lub 20 V/DC (przez gniazdo baterii) 12-30 V/DC (za pomocą kabli do podłączenia baterii). |
| Gniazdo baterii akumulatorowej | Zgodność: Makita 18 lub 20 V |
| Pobór mocy | maks. 500 W |
| Cykl pracy sprężarki | WŁ.: 25 min/WYŁ.: 25 min |
| Wyjście (sprężone powietrze)..... | maks. 65 l/min |
| Ciśnienie robocze | min. 1,4 bar, maks. 9 bar |
| Pompa | Bezolejowa, 2-cylindrowa |
| Zawór bezpieczeństwa ze zwalnianiem ręcznym | maks. 10 bar |
| Ciśnienie odciążenia zaworu elektromagnetycznego | maks. 9,1 bar |
| Zbiornik ciśnieniowy | Pojemność: 5 l Materiał: Aluminium |

| | |
|------------------------------------|--|
| Silnik | Typ: bezszczotkowy Prędkość: 1300 obr./min przy 50%, 2500 obr./min przy 99% |
| Moc ssania | maks. 80 l/min |
| Ochrona przed wnikaniem..... | IP20 |
| Klasa ochrony..... | II |
| Warunki pracy/przechowywania | od 0°C do +40°C, <85% wilg. wzgl. (bez kondensacji) |
| Wymiary (dł. × szer. × wys.) | 310 x 250 x 480 cm |
| Waga | 10,35 kg |

17.2 Poziom hałasu

| | |
|---|------------|
| Poziom ciśnienia akustycznego (L_{pA})..... | 70,2 dB(A) |
| Niepewność (K_{pA})..... | 3 dB(A) |
| Poziom mocy akustycznej (L_{WA})..... | 82,8 dB(A) |
| Niepewność (K_{WA})..... | 3 dB(A) |
| Gwarantowany poziom mocy akustycznej..... | 94 dB(A) |



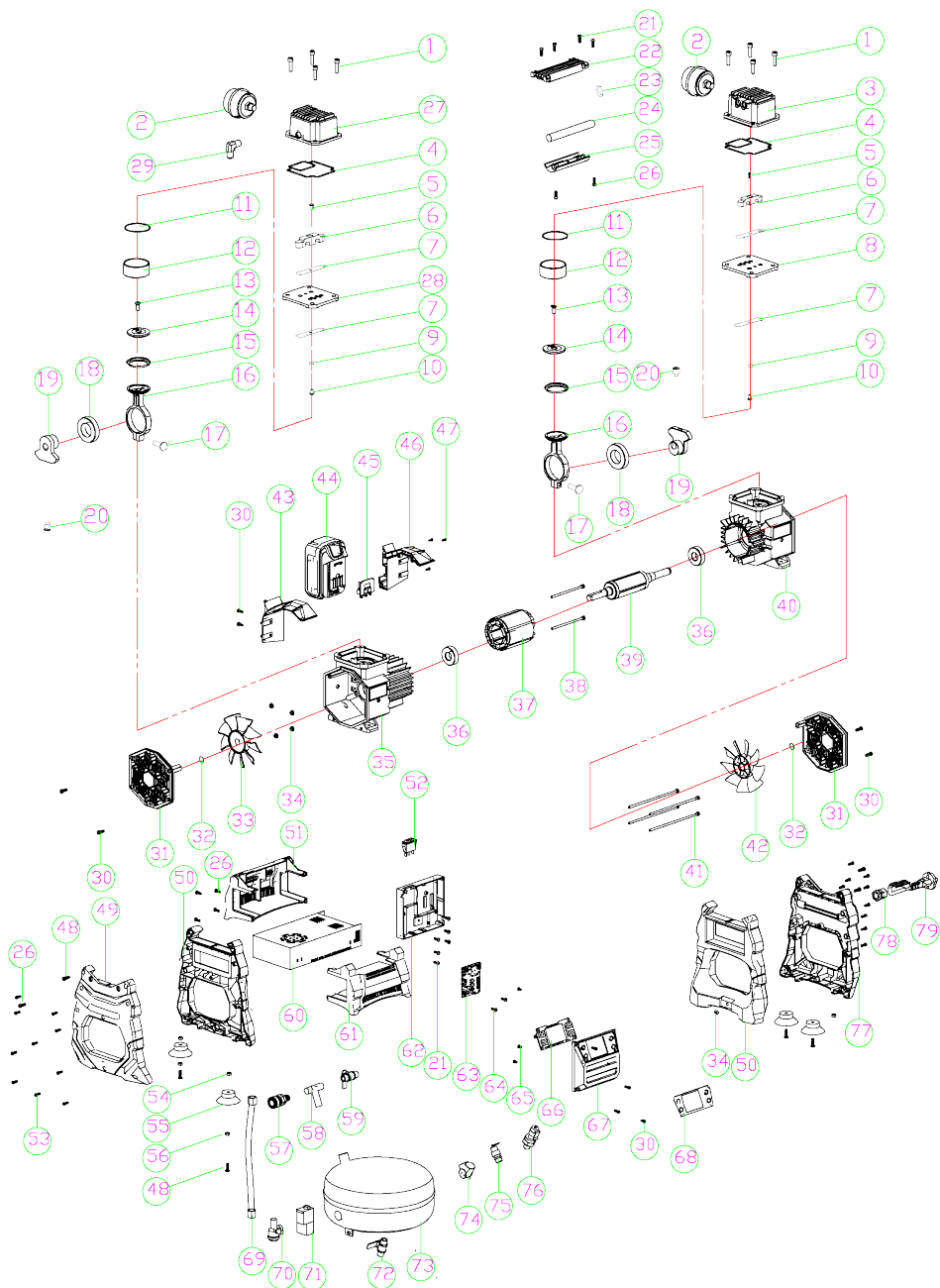
Poziom hałasu emitowanego przez urządzenie może przekraczać 80 dB(A). Zakładaj odpowiednie nauszniki, aby zapobiec uszkodzeniu słuchu.

Wartość poziomu ciśnienia akustycznego emisji w skali A na stanowisku pracy. Wartość związanej z tym niepewności podaje się zgodnie z klauzulą 8 normy EN ISO 2151:2008.

Wartość poziomu mocy akustycznej skorygowanej skalą A, gdzie poziom ciśnienia akustycznego emisji na stanowisku pracy skorygowany skalą A przekracza 80 dB(A); wartość związanej z tym niepewności podaje się zgodnie z klauzulą 8 normy EN ISO 2151:2008.

Numer referencyjny kodu badania hałasu, EN ISO 2151:2008.

18 Schemat części



19 Opis części

| Nr | Opis | Ilość | Nr | Opis | Ilość |
|----|---|-------|----|--|-------|
| 1 | Śruba z łbem wewnętrznym sześciokątnym M6x30 | 8 | 41 | Śruba z łbem krzyżowym M4x145 | 4 |
| 2 | Filtr powietrza / tłumik | 2 | 42 | Łopatką wentylatora B | 1 |
| 3 | 8811 pokrywa górna (prawa) | 1 | 43 | Pokrywa skrzynki baterii (lewa) | 1 |
| 4 | Podkładka kwadratowa | 2 | 44 | Bateria akumulatorowa (nie zawarta w zestawie) | 1 |
| 5 | Śruba z łbem krzyżowym M4x10 | 2 | 45 | Klamra do wkładania baterii | 1 |
| 6 | Blok docisku płytek zaworu | 2 | 46 | Pokrywa skrzynki baterii (prawa) | 1 |
| 7 | Płytką zaworu 13x46x0,1 | 4 | 47 | Śruba stożkowa ST3x14-F | 4 |
| 8 | Pokrywa środkowa (prawa) | 1 | 48 | Śruba z łbem krzyżowym M5x16 | 8 |
| 9 | Podkładka kwadratowa mała 10x12x0,6 | 2 | 49 | Oslona wspornika zbiornika powietrza (lewa) | 1 |
| 10 | Śruba półokrągła z łbem krzyżowym M4x8 (łeb ø8) | 2 | 50 | Wspornik zbiornika powietrza | 2 |
| 11 | Pierścień O-ring ø63xø3 | 2 | 51 | Wspornik zasilacza | 1 |
| 12 | Cylinder pneumatyczny ø69 x ø63,7 x 24,5 | 2 | 52 | Wyłącznik podwójnie otwarty 30A | 1 |
| 13 | Śruba sześciokątna M8x20 | 2 | 53 | Śruba z łbem krzyżowym M4x30 | 2 |
| 14 | Membrana gumowa | 2 | 54 | Nakrętka sześciokątna M5 | 4 |
| 15 | Membrana gumowa ø48 x ø68 x 0,6 | 2 | 55 | Gumowe nóżki amortyzujące | 4 |
| 16 | Tłok wahadłowy przechylny | 2 | 56 | Podkładka ø6 x ø14 x 1 | 4 |
| 17 | Śruba z łbem wewnętrznym sześciokątnym M5x20 | 2 | 57 | DC881 zbiornik powietrza 1/4 szybkozłączka (zewnątrzna G1/4) | 1 |
| 18 | Łożysko kulkowe głęboko rowkowane 6006RS/SYBS | 2 | 58 | DC881 złączka trójstronna | 1 |
| 19 | Korba | 2 | 59 | Zawór wydłużający mały (podwójny zewnętrzny 1/4) | 1 |
| 20 | Śruba stała z łbem wewnętrznym sześciokątnym | 2 | 60 | Zasilacz | 1 |
| 21 | Śruba z łbem krzyżowym M4x14 (trzy) | 4 | 61 | Oslona wspornika zasilacza | 1 |
| 22 | Uchwyt | 1 | 62 | Skrzynka aluminiowa napędu | 1 |
| 23 | Pierścień O-ring ø10 x ø2 | 2 | 63 | Napęd sprężarki zasilany litem | 1 |
| 24 | Aluminiowy przewód powietrza ø12,6 x 117,5 | 1 | 64 | Śruba z łbem krzyżowym M3x10 | 2 |

| Nr | Opis | Ilość | Nr | Opis | Ilość |
|----|--|-------|----|---|-------|
| 25 | Uchwyt pokrywy | 1 | 65 | Śruba samogwintująca krzyżowa ST2,5x8-C | 2 |
| 26 | Śruba samogwintująca krzyżowa ST4x16 | 26 | 66 | Panel obwodowy ciekłego ekranu wyświetlacza | 1 |
| 27 | 8811 pokrywa górna (lewa) | 1 | 67 | Oslona napędu | 1 |
| 28 | Pokrywa środkowa (prawa) | 1 | 68 | Etykieta obsługi | 1 |
| 29 | Złącze kątowe 90° (obydwa zewnętrzne G1/4) | 1 | 69 | Przewód miękki sprężarki powietrza 275 | 1 |
| 30 | Śruba z łbem krzyżowym M4x14 | 12 | 70 | Zawór zwrotny | 1 |
| 31 | Oslona łopatki wentylatora | 2 | 71 | Zawór elektromagnetyczny (12 V) | 1 |
| 32 | Walek z pierścieniem ochronnym ø14 | 2 | 72 | Motylkowy zawór spustowy wody | 1 |
| 33 | Łopátka wentylatora A | 1 | 73 | Aluminiowy zbiornik powietrza | 1 |
| 34 | Nakrętka kołnierkowa sześciokątna M4 | 6 | 74 | DC1080 kolanko trójkątne | 1 |
| 35 | 1080 korpus skrzynki 1 | 1 | 75 | Zawór bezpieczeństwa (0,9 MPa) | 1 |
| 36 | Łożysko kulkowe głęboko rowkowane 6203 RS | 2 | 76 | Czujnik ciśnienia (G1/4) | 1 |
| 37 | Stojan | 1 | 77 | Oslona wspornika zbiornika powietrza (prawa) | 1 |
| 38 | Śruba z łbem krzyżowym M4x95 | 2 | 78 | Głowica stała dławnicy z kablem nylonowym | 1 |
| 39 | Wirnik | 1 | 79 | Kabel zasilania 227 IEC 53 RVV 2 x 0,75mm ² x 1,5m | 1 |
| 40 | 1080 korpus skrzynki 2 | 1 | 41 | Śruba z łbem krzyżowym M4x145 | 4 |

PL

Publikacja opracowana przez firmę Conrad Electronic SE, Klaus-Conrad-Str. 1, D-92240 Hirschau (www.conrad.com).

Wszystkie prawa, włączając w to tłumaczenie, zastrzeżone. Reprodukowanie w jakiegokolwiek formie, kopiowanie, tworzenie mikrofilmów lub przechowywanie za pomocą urządzeń elektronicznych do przetwarzania danych jest zabronione bez pisemnej zgody wydawcy. Przedrukowywanie, także częściowe, jest zabronione. Publikacja ta odzwierciedla stan techniczny urządzeń w momencie druku.

Copyright by Conrad Electronic SE *2619529_V3_0323_dh_mh_pl 661563659 I1/O3 en
