



📖 Instrukcja obsługi

Przełącznik zewnętrzny Wi-Fi AP 14,6 A

Nr zamówienia 2799085

1 Użytkowanie zgodne z przeznaczeniem

Produkt jest przeznaczony do bezprzewodowego włączania i wyłączania odbiornika elektrycznego (np. lampy) poprzez Wi-Fi.

Konfiguracja i obsługa odbywa się za pośrednictwem jednej z dwóch aplikacji „Smart Life - Smart Living” lub „Tuya Smart”. Istnieje możliwość zainstalowania jej na smartfonie lub tablecie z systemem operacyjnym Android™ lub Apple iOS. Do korzystania z niej wymagane jest założenie darmowego konta. Musi ono zostać utworzone podczas pierwszej konfiguracji aplikacji. Podczas konfiguracji produkt łączy się z istniejącą siecią Wi-Fi.

Za pośrednictwem aplikacji możesz również połączyć produkt w sieć z innymi urządzeniami, które również będą wówczas połączone z Twoją aplikacją. Za pośrednictwem aplikacji obsługiwane są również Google Home i Amazon Alexa.

Ponadto podłączony odbiornik można włączać i wyłączać za pomocą zintegrowanego przycisku dotykowego.

Zaawansowana obsługa lub konfiguracja nie jest możliwa bez aplikacji.

Produkt jest przeznaczony wyłącznie do podłączenia do napięcia sieciowego (patrz rozdział „Dane techniczne”).

Produkt posiada stopień ochrony IP68 i dlatego może być stosowany zarówno w pomieszczeniach, jak i na zewnątrz.

W przypadku korzystania z produktu w celach innych niż opisane może on ulec uszkodzeniu. Niewłaściwe użytkowanie może spowodować zwarcie, pożar, porażenie prądem lub inne zagrożenia.

Produkt jest zgodny z obowiązującymi ustawowymi wymogami krajowymi i europejskimi. Ze względów bezpieczeństwa oraz ograniczeń licencyjnych, nie wolno modyfikować i/lub przebudowywać produktu.

Dokładnie przeczytać instrukcję obsługi i zachować ją do późniejszego wykorzystania. Produkt należy przekazywać osobom trzecim tylko wraz z instrukcją obsługi.

Wszystkie zawarte w instrukcji obsługi nazwy firm i produktów są znakami towarowymi należącymi do ich właścicieli. Wszelkie prawa zastrzeżone.

Android™ jest zastrzeżonym znakiem towarowym firmy Google LLC.

2 Zakres dostawy

- Przełącznik zewnętrzny Wi-Fi AP
- Instrukcja obsługi
- 4 śruby

3 Najnowsze informacje o produkcie

Najnowsze informacje o produkcie można pobrać na stronie www.conrad.com/downloads lub uzyskać, skanując przedstawiony kod QR. Postępuj zgodnie z instrukcjami na stronie internetowej.

4 Objasnienia symboli

Na produkcie/urządzeniu lub w tekście znajdują się następujące symbole:



Symbol ostrzega przed zagrożeniami, które mogą prowadzić do obrażeń ciała. Przeczytaj uważnie te informacje.



Symbol ostrzega przed niebezpiecznym napięciem, które może prowadzić do obrażeń spowodowanych porażeniem prądem elektrycznym. Przeczytaj uważnie te informacje.

5 Wskazówki bezpieczeństwa



Dokładnie przeczytać instrukcję obsługi i przestrzegać zawartych w niej wskazówek dotyczących bezpieczeństwa. Nie ponosimy żadnej odpowiedzialności za obrażenia oraz szkody materialne spowodowane nieprzestrzeganiem wskazówek bezpieczeństwa i informacji zawartych w niniejszej instrukcji obsługi. Poza tym w takich przypadkach wygasa rękojmia/gwarancja.

Uwaga, ważna wskazówka!

Instalacja powinna być dokonywana wyłącznie przez osoby posiadające odpowiednią wiedzę i doświadczenie z zakresu elektroniki! *)

Nieprawidłowa instalacja zagraża:

- Twojemu życiu,
- życiu użytkownika urządzenia elektrycznego.
- Nieprawidłowa instalacja może skutkować poważnymi szkodami rzeczowymi, np. wskutek pożaru.

Użytkownikowi grozi także osobista odpowiedzialność za szkody materialne i osobowe.

Należy zwrócić się o pomoc do elektryka!

***) Wiedza specjalistyczna potrzebna do instalacji:**

Do przeprowadzenia instalacji potrzebna jest w szczególności następująca wiedza fachowa:

- „5 reguł bezpieczeństwa”: Wyłączenie, zabezpieczenie przed ponownym włączeniem, sprawdzenie braku napięcia, uziemienie i zwarcie, zakrycie lub zagrodzenie pobliskich części znajdujących się pod napięciem
- Wybór odpowiednich narzędzi, urządzeń pomiarowych lub środków ochrony osobistej
- Analiza wyników pomiarów
- Wybór materiałów elektronicznych i instalacyjnych w celu zabezpieczenia warunków wyłączenia
- Stopnie ochrony IP
- Montaż materiałów elektrycznych
- Typy sieci elektrycznej (układ TN, IT, TT) i wynikające z nich warunki przyłączenia (standardowe zerowanie, uziemienie ochronne, wymagane działania dodatkowe itp.)

W przypadku braku fachowej wiedzy nie podłączać samodzielnie produktu, należy zlecić to zadanie specjalście.

5.1 Informacje ogólne

- Produkt nie jest zabawką. Przechowuj go w miejscu niedostępnym dla dzieci i zwierząt.
- Nie pozostawiaj opakowań bez nadzoru. Mogą one stać się niebezpieczną zabawką dla dzieci.
- Jeśli pojawiają się jakiegokolwiek pytania, na które nie ma odpowiedzi w niniejszej instrukcji, prosimy o kontakt z naszym działem obsługi technicznej klienta lub z innym specjalistą.

5.2 Obsługa

- Z produktem należy obchodzić się ostrożnie. Wstrząsy, uderzenia lub upadek z niewielkiej wysokości mogą uszkodzić produkt.

5.3 Środowisko robocze

- Nie narażaj produktu na obciążenia mechaniczne.
- Chroń produkt przed ekstremalnymi temperaturami, silnymi wibracjami, gazami palnymi, oparami i rozpuszczalnikami.
- Chroń produkt przed wysoką wilgotnością i wilgocią.
- Chroń produkt przed bezpośrednim działaniem promieni słonecznych.
- Unikaj eksploatacji w bezpośrednim sąsiedztwie silnych pól magnetycznych lub elektromagnetycznych, anten nadawczych lub generatorów wysokiej częstotliwości. W przeciwnym razie produkt może nie działać właściwie.

5.4 Eksploatacja

- Jeśli istnieją wątpliwości w kwestii obsługi, bezpieczeństwa lub podłączania urządzenia, należy zwrócić się do wykwalifikowanego specjalisty.
- Jeśli nie ma pewności, że możliwe jest bezpieczne użytkowanie, należy wyłączyć produkt z użytkowania i zabezpieczyć go przed przypadkowym użyciem. Nie wolno dotykać urządzenia, ponieważ może to spowodować śmiertelne porażenie prądem! Należy postępować w następujący sposób:
 - Odłączyć produkt od napięcia sieciowego poprzez wyłączenie odpowiedniego bezpiecznika samoczynnego lub usunięcie bezpiecznika. Ponadto należy wyłączyć wyłącznik różnicowoprądowy tak, aby przewody zasilania sieciowego były wielobiegunowo odłączone od napięcia zasilającego.
 - Następnie należy odłączyć urządzenie od zasilania i zlecić jego sprawdzenie specjalście.

5.5 Podłączenie/napięcie zasilania



Nie dokonuj żadnych zmian w elementach elektrycznych urządzenia. Istnieje niebezpieczeństwo śmiertelnego porażenia prądem elektrycznym!

- Jeśli którykolwiek z komponentów elektrycznych jest uszkodzony, nie należy używać produktu.
- Nie wolno wprowadzać żadnych modyfikacji w komponentach elektrycznych.
- Montaż produktu jest dozwolony tylko w stanie beznapięciowym/bezprądowym. Wyciągnąć wtyczkę przewodu zasilającego z gniazdka sieciowego.
- Jeśli produkt ma być zainstalowany na stałe, należy odłączyć napięcie od elektrycznego przewodu zasilającego poprzez wyłączenie przynależnego bezpiecznika samoczynnego lub wykręcenie bezpiecznika. Zabezpieczyć go przed niezamierzonym włączeniem, np. umieszczając odpowiednią tabliczkę ostrzegawczą. Ponadto należy wyłączyć wyłącznik różnicowoprądowy tak, aby przewód zasilający był wielobiegunowo odłączony od napięcia zasilającego. Sprawdzić brak napięcia za pomocą odpowiedniego miernika.

- Należy zwrócić uwagę, aby izolacja obudowy nie została uszkodzona ani zniszczona.
- Produkt może być eksploatowany tylko po jego stałym zamontowaniu.
- Nie wolno chwycić produktu wilgotnymi ani mokrymi rękami! Istnieje zagrożenie życia wskutek porażenia prądem elektrycznym!
- Nie przeciążać produktu. Nie przekraczać maksymalnego obciążenia podanego w rozdziale „Dane techniczne”.
- Aby uniknąć wszelkich zagrożeń, uszkodzony produkt wolno oddać do naprawy wyłącznie u producenta, w warsztacie wyznaczonym przez producenta lub osobie o podobnych kwalifikacjach.

6 Widok produktu

A Przycisk dotykowy

B Diody LED stanu

Niebieska; świeci w sposób ciągły, gdy urządzenie jest włączone

Zielona; miga szybko, gdy urządzenie jest w trybie połączenia

C Wlot i wylot przewodów przyłączeniowych

D 4 Śruby do zamykania produktu

E 2 otwory montażowe



7 Uruchomienie

7.1 Przygotowanie do uruchomienia/montażu



Aby zapewnić prawidłowe uruchomienie urządzenia, należy przed użyciem starannie zapoznać się z niniejszą instrukcją obsługi i zawartymi w niej wskazówkami dotyczącymi bezpieczeństwa! W razie wątpliwości zlecić instalację i podłączenie specjalście.

- Produkt może być eksploatowany tylko po jego stałym zamontowaniu.
- Połączenie może zostać wykonane tylko po odłączeniu od napięcia/prądu. W przeciwnym razie istnieje zagrożenie życia z powodu porażenia prądem elektrycznym!
- Produkt nadaje się tylko do urządzeń pracujących z napięciem sieciowym.
- Pobór mocy podłączonych odbiorników nie może przekraczać mocy znamionowej produktu. Patrz też rozdział „Dane techniczne”.
- Produkt nie może być podłączony do ściemniacza po stronie sieci! Można go podłączać tylko bezpośrednio do napięcia sieciowego lub poprzez konwencjonalny wyłącznik.

7.2 Montaż



Należy stosować się do informacji przedstawionych w rozdziale „Uruchomienie/montaż”.

- Przed podłączeniem produktu należy go najpierw zmontować.
- Jeśli do zamocowania produktu w miejscu montażu wymagane są kołki (w zależności od rodzaju podłoża), zaznaczyć przez otwory montażowe (E) dokładne położenie obu otworów do wywiercenia.

Należy zwrócić szczególną uwagę na to, by podczas wiercenia otworów montażowych lub przykręcania śrub nie uszkodzić żadnych kabli ani przewodów.

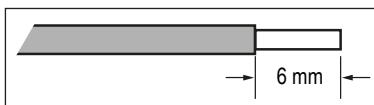
- W razie potrzeby do wywierconych otworów włożyć 2 kołki.
- Zamocować uchwyt w wybranym miejscu za pomocą 2 śrub.

7.3 Podłączenie



Należy stosować się do informacji przedstawionych w rozdziale „Uruchomienie/montaż”.

- Odkręcić teraz 4 śruby obudowy (D) i zdjąć pokrywę obudowy.
- Żyły obu przewodów podłączane do przełącznika Wi-Fi powinny być pozbawione izolacji na długości ok. 6 mm.



Przewód ochronny kabla wejściowego musi być około dwukrotnie dłuższy niż żyły L i N.

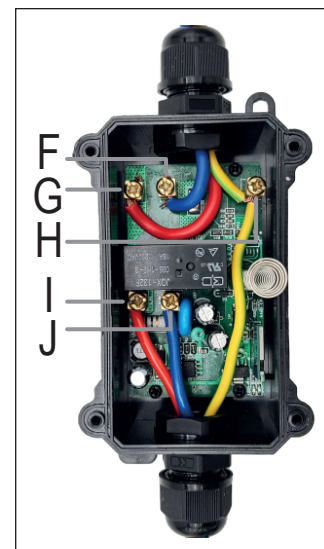
W przypadku zastosowania do podłączenia przewodów elastycznych żyły muszą być wyposażone w tulejki kablowe! W zależności od grubości przewodu może być konieczne zastosowanie podwójnej tulejki kablowej dla obu przewodów ochronnych.

Schemat połączeń („N” = przewód zerowy, „L” = faza)

F	N_OUT	N przewodu wyjściowego
G	L_OUT	L przewodu wyjściowego
H	G	Przewód ochronny zasilania i przewodu wyjściowego
I	L_IN	L napięcia sieciowego
J	N_IN	N napięcia sieciowego

Podłączenie

- Otworzyć zewnętrzne nakrętki dwóch dławików kablowych (C).
- Włożyć przewód napięcia sieciowego i przewód wyjściowy przez dławik znajdujący się w pobliżu odpowiedniego przyłącza.
- Podłączyć L napięcia sieciowego do zacisku śrubowego L_IN (I).
- Podłączyć N napięcia sieciowego do zacisku śrubowego N_IN (J).
- Podłączyć L przewodu wyjściowego do zacisku śrubowego L_OUT (G).
- Podłączyć N napięcia sieciowego do zacisku śrubowego N_OUT (F).
- Podłączyć oba przewody ochronne do zacisku śrubowego G (H).
- Sprawdzić jeszcze raz, czy wszystkie zaciski śrubowe są mocno dokręcone.
- Po podłączeniu przełącznika Wi-Fi założyć z powrotem pokrywę obudowy i zabezpieczyć ją 4 śrubami obudowy.



Wyrównać pokrywę tak, aby przycisk dotykowy (A) stykał się z metalową sprężyną na płycie drukowanej. Upewnić się również, że uszczelka została prawidłowo włożona ponownie w rowek.

- Włączyć napięcie sieciowe.

W tym celu należy podłączyć kabel sieciowy do gniazdka sieciowego.

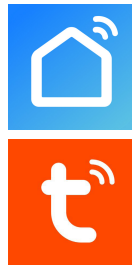
W przypadku instalacji stałej włożyć ponownie wyjęty wcześniej bezpiecznik lub włączyć ponownie wyłączony bezpiecznik samoczynny.

- Przełącznik Wi-Fi uruchamia się, trwa to zaledwie kilka sekund.

8 Konfiguracja i obsługa produktu w aplikacji

8.1 Instalacja aplikacji

- Otwórz w smartfonie odpowiedni sklep z aplikacjami. W przypadku Android™ otwórz „Google Play”. Jeżeli używasz urządzenia Apple, otwórz „App Store” firmy Apple.
- Znajdź aplikację „Smart Life - Smart Living” (niebiesko tło z symbolem domku) lub „Tuya Smart” (czerwone tło z białym t) i zainstaluj ją.
- Alternatywnie można po prostu zeskanować odpowiedni kod QR poniżej lub dotknąć nazwy. Zostaniesz wtedy przekierowany na stronę odpowiedniego serwisu. Dany kod QR działa na systemach Android™ i Apple iOS.



Smart Life - Smart Living



Tuya Smart



- Poniższy opis dotyczy aplikacji „Smart Life - Smart Living”. Jednakże konfiguracja i obsługa za pomocą aplikacji „Tuya Smart” są prawie identyczne.

8.2 Pierwsze uruchomienie aplikacji

- Otwórz uprzednio zainstalowaną aplikację „Smart Life - Smart Living”.
- Jeśli jeszcze nie masz darmowego konta, zarejestruj się i postępuj zgodnie ze wskazówkami.
- Zaloguj się na swoim koncie w aplikacji.
- Jeśli używanych jest kilka urządzeń, należy najpierw utworzyć profil swojego domu. Można wtedy tworzyć np. pomieszczenia itp. Odpowiednia strona ustawień jest dostępna w aplikacji za pomocą przycisku w prawym dolnym rogu.

8.3 Konfiguracja produktu

- W celu przeprowadzenia konfiguracji smartfon powinien być podłączony do tej samej sieci Wi-Fi, która ma być używana również przez przełącznik Wi-Fi..

Ważne:

Pamiętaj, że urządzenie obsługuje tylko sieci Wi-Fi 2,4 GHz.

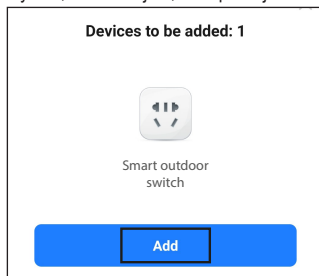
- Aby można było połączyć przełącznik Wi-Fi z aplikacją, musi on znajdować się w trybie nawiązywania połączenia.
- Aby wprowadzić go w tryb połączenia, włączyć go za pomocą przycisku dotykowego (A) przy aktywnym zasilaniu. Niebieska dioda LED stanu (B) zapala się i jeśli do wyjścia podłączony jest odbiornik, jest on włączony.
- Następnie należy nacisnąć i przytrzymać przycisk dotykowy (A) przez ok. 5 do 10 sekund, aż przełącznik na krótko wyłączy się i ponownie włączy. Jednocześnie gaśnie niebieska dioda LED stanu (B) i na około jedną sekundę zapala się zielona dioda LED stanu (B). Następnie ponownie zapala się tylko niebieska dioda LED stanu (B).
- Po ok. 1 do 2 sekundach zaczyna szybko migać również zielona dioda LED stanu (B) (ok. 2x na sekundę). Tym samym aktywny jest tryb nawiązywania połączenia.

Po upływie ok. 2 do 3 minut tryb nawiązywania połączenia zostanie ponownie automatycznie zakończony.

Jeśli zielona dioda LED stanu (B) miga szybko, urządzenie znajduje się w normalnym trybie nawiązywania połączenia. Jeśli zielona dioda LED stanu (B) miga powoli, urządzenie znajduje się w trybie alternatywnym.

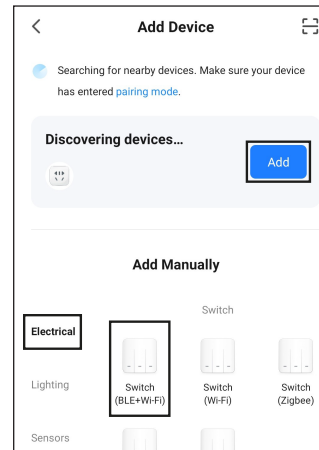
Aby powrócić do normalnego trybu nawiązywania połączenia, wystarczy ponownie nacisnąć i przytrzymać przycisk dotykowy (A). Każde jego przytrzymanie powoduje przełączenie trybu.

- Jeśli przełącznik Wi-Fi znajduje się już w trybie nawiązywania połączenia (zielona dioda LED stanu (B) miga szybko), a aplikacja jest aktywna, możliwe jest, że aplikacja automatycznie znajdzie urządzenie i zaoferuje konfigurację. Możliwe jest również, że zostanie ono wyświetlone dopiero po rozpoczęciu dodawania urządzenia (patrz następna ilustracja).
- Następnie dotknij przycisku, aby dodać urządzenie, i postępuj zgodnie z instrukcjami w aplikacji do momentu, w którym możesz zmienić nazwę nowego urządzenia.



- Aby ręcznie dodać nowe urządzenie, dotknij w prawym górnym rogu ekranu głównej aplikacji przycisku „+”, a następnie listy wyboru, aby dodać nowe urządzenie. Możesz też po prostu dotknąć niebieskiego przycisku pośrodku bezpośrednio poniżej.
- Aby dodać przełącznik Wi-Fi w aplikacji, najpierw należy wybrać najwyższy punkt w lewej kolumnie (patrz czarny prostokąt na dole po lewej stronie na ilustracji).
- Następnie w pierwszej rubryce należy wybrać „Switch (BLE+Wi-Fi)” (patrz czarny prostokąt na dole po prawej stronie na ilustracji).

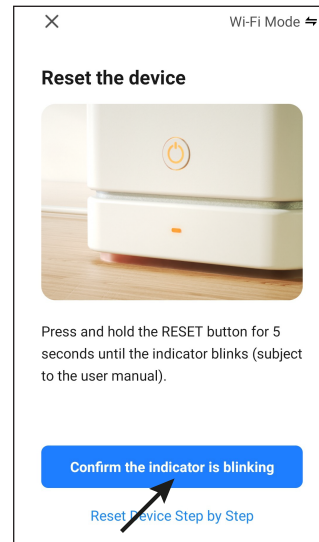
Po jego dotknięciu nastąpi przekierowanie do następnej strony konfiguracji.



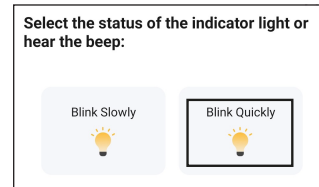
- Jeśli zielona dioda LED stanu (B) nadal szybko miga, należy dotknąć w aplikacji dolnego niebieskiego przycisku.

Ważne:

Czas od chwili przełączenia urządzenia w tryb nawiązywania połączenia i rozpoczęcia wyszukiwania urządzenia przez konfigurację (po potwierdzeniu na następnym rysunku) nie powinien być zbyt długi. W przeciwnym razie wyszukiwanie może nie zostać zakończone pomyślnie, ponieważ urządzenie nie będzie już w trybie nawiązywania połączenia.

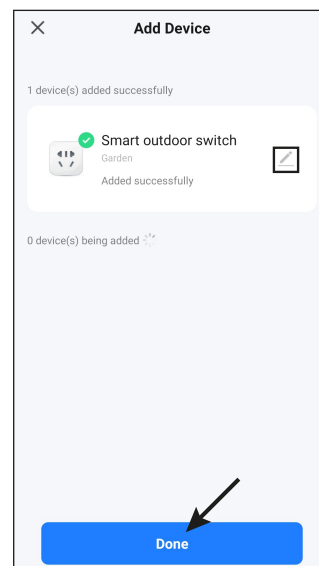


- Jeśli zielona dioda LED stanu (B) nadal szybko miga, należy dotknąć prawego przycisku, aby potwierdzić to ponownie.



- Jeśli w kolejnym widoku sieć Wi-Fi nie została dodana automatycznie, należy ją najpierw wybrać (dotknąć podwójnej strzałki po prawej stronie), a następnie wprowadzić hasło Wi-Fi.
- Dotknij niebieskiego przycisku, aby zapisać wybór i kontynuować.
- Nowe urządzenie zostanie znalezione i skonfigurowane. Może to potrwać kilka minut.

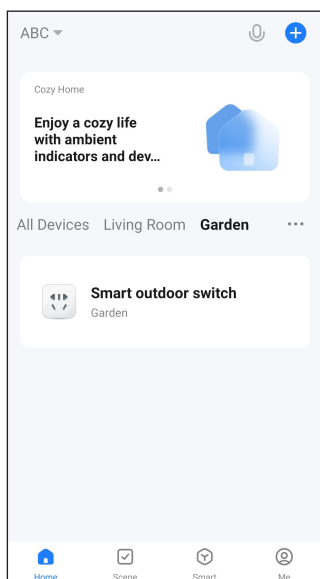
- Jeśli wszystko działa, widok powinien być podobny do pokazanego na ilustracji z prawej strony. Jeśli coś nie zadziałało, powtórz procedurę.
- Po dotknięciu symbolu pisaka możesz przyporządkować nowemu urządzeniu indywidualną nazwę. Jeśli wcześniej utworzony został profil z pomieszczeniami, możesz przyporządkować urządzenie do pomieszczenia. Po nazwę urządzenia dotknij żądanego pomieszczenia, aby zmieniło tło na ciemne.
- Na koniec należy dotknąć niebieskiego napisu na dole, aby zakończyć konfigurację.



- Na stronie głównej widoczne będzie teraz nowo dodane urządzenie (patrz pierwszy rysunek w następnym rozdziale).
- Jeśli przypisałeś urządzenie do pomieszczenia, możesz je oczywiście zobaczyć, wyświetlając odpowiednie pomieszczenie.
- Jeżeli przejdziesz do danego pomieszczenia, dotykając go, zobaczysz tylko te urządzenia, które są powiązane z wybranym pomieszczeniem.

9 Obsługa w aplikacji

- Na stronie głównej aplikacji możesz dotknąć urządzenia, aby otworzyć stronę z rozszerzonymi funkcjami obsługi i ustawieniami.
- Aby ponownie usunąć urządzenie z aplikacji, należy dotknąć go na stronie głównej, aż w dolnej części pojawi się przycisk umożliwiający usunięcie urządzenia. Następnie dotknij przycisku i potwierdź.



- Na stronie przełącznika Wi-Fi wyświetlany jest zawsze aktualny stan. Jeśli zewnętrzny pierścień przycisku pośrodku jest kolorowy, urządzenie jest włączone. Jeśli jest wyłączone, pierścień jest wyszarzony.

- Aby włączyć lub wyłączyć przełącznik Wi-Fi, należy dotknąć przycisku z symbolem włączania/wyłączania pośrodku.

- Jeśli dotkniesz przycisku pośrodku na samym dole, możesz aktywować timer. Wystarczy wybrać i ustawić żądany tryb.

Timer odliczający może włączać i wyłączać urządzenie. W zależności od tego, czy po aktywacji jest ona wyłączona czy włączona.

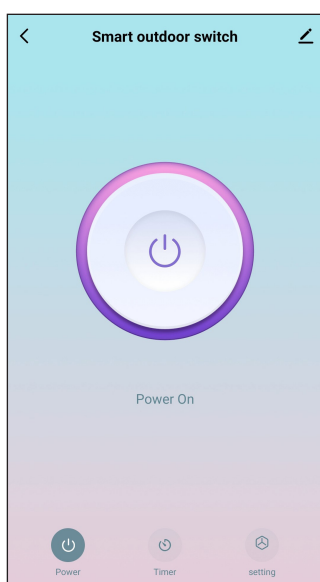
Wszystkie pozostałe timery można zaprogramować indywidualnie. Można utworzyć także kilka timerów.

- Jeśli dotkniesz prawego przycisku na samym dole, przejdziesz do indywidualnych ustawień urządzenia.

- Po dotknięciu pisaka w prawym górnym rogu otworzą się ogólne ustawienia aktualnego urządzenia. Ustawienia te są dostępne dla każdego urządzenia połączonego z aplikacją.

W tym miejscu można na przykład zaktualizować oprogramowanie sprzętowe lub połączyć urządzenie z Alexa lub Asystentem Google.

- Aby opuścić stronę obsługi i powrócić do głównej strony aplikacji, należy dotknąć strzałki u góry po lewej stronie.



10 Czyszczenie i pielęgnacja

Ważne:

- Nie stosuj agresywnych detergentów, alkoholu ani innych rozpuszczalników chemicznych, ponieważ mogą one spowodować uszkodzenie obudowy, a nawet ograniczyć funkcjonalność produktu.
- Nie zanurzaj produktu w wodzie.

1. Odłączyć produkt od zasilania.

2. Produkt należy czyścić za pomocą wilgotnej, niepozostawiającej włókien szmatki.

11 Utylizacja



Wszystkie urządzenia elektryczne i elektroniczne wprowadzane na rynek europejski muszą być oznaczone tym symbolem. Ten symbol oznacza, że po zakończeniu okresu użytkowania urządzenie to należy usunąć/utylizować oddzielnie od niesortowanych odpadów komunalnych.

Każdy posiadacz zużytego sprzętu jest zobowiązany do przekazania zużytego sprzętu do selektywnego punktu zbiórki odrębnie od niesegregowanych odpadów komunalnych. Przed przekazaniem zużytego sprzętu do punktu zbiórki użytkownicy końcowi są zobowiązani do wyjęcia zużytych baterii i akumulatorów, które nie są zabudowane w zużyтым sprzęcie, a także lamp, które można wyjąć ze zużytego sprzętu, nie niszcząc ich.

Dystrybutorzy urządzeń elektrycznych i elektronicznych są prawnie zobowiązani do nieodpłatnego odbioru zużytego sprzętu. Conrad oferuje następujące możliwości bezpłatnego zwrotu (więcej informacji na naszej stronie internetowej):

- w naszych filiach Conrad
- w punktach zbiórki utworzonych przez Conrad
- w punktach zbiórki publiczno-prawnych zakładów utylizacji lub w systemach zbiórki utworzonych przez producentów i dystrybutorów w rozumieniu ElektroG (niemiecki system postępowania ze złomem elektrycznym i elektronicznym).

Użytkownik końcowy jest odpowiedzialny za usunięcie danych osobowych ze zużytego sprzętu przeznaczonego do utylizacji.

Należy pamiętać, że w krajach poza Niemcami mogą obowiązywać inne obowiązki dotyczące zwrotu i recyklingu zużytego sprzętu.

12 Deklaracja zgodności (DOC)

My, Conrad Electronic SE, Klaus-Conrad-Straße 1, D-92240 Hirschau, deklarujemy, że produkt ten jest zgodny z postanowieniami Dyrektywy 2014/53/UE.

- Pełny tekst deklaracji zgodności UE jest dostępny pod następującym adresem internetowym: www.conrad.com/downloads

Proszę wprowadzić numer produktu w pole wyszukiwania; następnie można ściągnąć deklarację zgodności UE w dostępnych językach.

13 Dane techniczne

13.1 Zasilanie elektryczne

Napięcie wejściowe 100–240 V/AC

Pobór prądu/mocy maks. 14,6 A, 3500 W

Pobór mocy w trybie czuwania maks. 0,4 W

13.2 Przełącznik

Śrubowe złącza kablowe PG9

Średnica kabla 4–8 mm

Stopień ochrony IP68

13.3 Moduł radiowy

Wi-Fi IEEE802.11b/g/n, 2,4 GHz

Częstotliwość 2,412–2,484 GHz

Moc nadawcza <16 dBm

Zasięg Wi-Fi maks. 20 m (na otwartej przestrzeni)

13.4 Inne

Obsługiwane systemy Android™ 6.0 lub wyższy; Apple iOS 10.0 lub wyższy

Wymiary (szer. x wys. x gł.) ok. 140 x 62 x 42 mm

Waga ok. 127 g

13.5 Warunki otoczenia

Temperatura pracy/

przechowywania -20 do +60°C

To publikacja została opublikowana przez Conrad Electronic SE, Klaus-Conrad-Str. 1, D-92240 Hirschau, Niemcy (www.conrad.com).

Wszelkie prawa odnośnie tego tłumaczenia są zastrzeżone. Reprodukowanie w jakiegokolwiek formie, kopiowanie, tworzenie mikrofilmów lub przechowywanie za pomocą urządzeń elektronicznych do przetwarzania danych jest zabronione bez pisemnej zgody wydawcy. Powielanie w całości lub w części jest zabronione. Publikacja ta odpowiada stanowi technicznemu urządzeń w chwili druku.

Copyright 2023 by Conrad Electronic SE.

#2799085_V2_0423_02_m_RR_VTP_PL